

بِسْمِ اللَّهِ الرَّحْمَنِ الرَّحِيمِ

# برنامه مدیریت جامع تالاب بین‌المللی چغاخور

تهیه شده با همکاری ارگان‌های دولتی، سازمان‌های مردم‌نهاد، جوامع محلی و ذینفعان  
تالاب بین‌المللی چغاخور

پاییز ۱۳۹۵

عنوان جلسه: شورای برنامه ریزی و توسعه استان

شماره جلسه: ۹۶-۵

زمان و تاریخ تشکیل جلسه: ساعت ۹/۳۰ روز شنبه مورخ ۹۶/۹/۱۱

محل تشکیل جلسه: سالن شهیدمردانی استانداری

طرح مدیریت جامع تالاب چغاخور، موضوع مصوبات جلسات مورخ ۹۵/۱۰/۱۱ و ۹۵/۱۱/۳۰ شورای برنامه ریزی و توسعه استان بدون ایجاد ساختار سازمانی و تشکیلاتی جدید و بدون ایجاد بار مالی برای دولت به تصویب شورا رسید.

تالابها از گذشته در ایران مورد توجه بوده و با فرهنگ و تمدن جوامع محلی گره خورده‌اند. تنها شرط استفاده صحیح از تالابها، محیط‌زیست و سایر زیست‌گاه‌های استان، افزایش فرهنگ حفاظت از محیط‌زیست و منابع طبیعی در میان اقشار مختلف جامعه اعم از مسئولین، کارشناسان، ذینفعان و حتی بازدیدکنندگان است. همچنین تنها راه حل کمک به ذینفعان تالاب افزایش درآمد از طریق طرح‌های آموزشی، تفریحی و ... است. برنامه مدیریت در واقع یک سند و مرجع کاری برای شرایط کنونی تالاب بوده و چشم اندازی از وضعیت بلند مدت آن می‌باشد. همچنین ابزاری برای تحلیل عملکردهای زیست‌محیطی، اجتماعی و اقتصادی تالاب و اولویت‌بندی اهداف است.

قاسم سلیمانی دشتکی

استاندار چهارمحال و بختیاری

تالاب‌ها شاهکار آفرینش هستی بوده‌اند و ارزش اکولوژیکی آن‌ها بیش از اراضی جنگلی و اراضی زراعی می‌باشد. وجود ارزش‌های زیست محیطی، اقتصادی، گردشگری، آموزشی، تحقیقاتی، فرهنگی..... بر همه مردم استان مشخص است. در کنار این ارزش‌ها عوامل تهدیدکننده نیز به وفور وجود دارد. لذا اداره کل حفاظت محیط زیست استان به عنوان متولی حفاظت از تالاب، اقداماتی را در جهت حفظ و نگهداری تالاب چغاخور انجام داده است. موضوع مدیریت و حفاظت پایدار تالاب‌ها با نگرش بخشی، صورت نمی‌گیرد، با توجه به تجارب موفق جهانی، مدیریت زیست بومی اکوسیستم‌های حساس فرآیندی مشارکتی بین همه ذینفعان و دستگاه‌های مرتبط است که حفاظت بهینه را به همراه دارد. در استان چهارمحال و بختیاری، تالاب چغاخور اولین تالابی است که برنامه مدیریت زیست بومی در آن در حال انجام است و پس از مشاهده نتایج این طرح به تبع برای سایر تالاب‌ها نیز صورت خواهد پذیرفت.

شهرام احمدی

مدیرکل حفاظت محیط زیست استان

## پیشگفتار

اهمیت تالاب‌ها در اقتصاد و کیفیت زندگی مردم ایران، مورد توجه کافی قرار نگرفته است. عدم آگاهی از ارزش‌ها و کارکردهای تالاب‌ها منجر به کاهش پایداری فرآیندها و افزایش عوامل مخرب آن‌ها می‌گردد. آسیب‌های وارد شده به این اکوسیستم‌ها منجر به از دست رفتن پرشتاب تنوع زیستی با اهمیت جهانی و نیز کاهش فرصت جوامع محلی و جامعه ایرانی برای امرار معاش پایدار و حفظ منابع برای نسل‌های آینده شده است. تالاب چغاخور علاوه بر اهمیت منطقه‌ای برای مردم محلی و نیز استان‌های مجاور، با توجه به اهمیت زیستگاهی برای پرندگان مهاجر فصلی و نیز ماهیان آندمیک دارای اهمیتی بین‌المللی و نیازمند به مدیریتی هوشمندانه به منظور بهره‌برداری است. به جهت واقع شدن این تالاب در منطقه‌ای از جنوب غرب کشور ایران با بارش‌های بسیار متغیر سالانه و نیز دوره‌ای به علت رخ دادن خشکسالی‌های مکرر به خصوص در سال‌های اخیر، افزایش دخالت انسان و فناوری‌های مدرن ساخت و ساز، چرای شدید و دیگر عوامل این اکوسیستم تالابی دستخوش تغییراتی شده است که در صورت عدم توجه و مدیریت، ضررهای غیرقابل جبرانی از جمله نابودی کامل را متحمل خواهد شد. در راستای این احساس خطر و با مطالبه عمومی و اعلام آمادگی استان چهارمحال و بختیاری برای مشارکت همه‌ی ذینفعان در مدیریت اکوسیستم تالاب، برگزاری کارگاه‌های تدوین برنامه مدیریت یکپارچه تالاب چغاخور در استان چهارمحال و بختیاری با فراخوان اداره کل حفاظت محیط زیست استان و مشارکت کلیه کارشناسان و ذینفعان برگزار شد. نخستین جلسه مدیریتی با حضور کلیه ذینفعان، متفکران و مدیران استانی با عنوان کارگاه نخست در بهمن‌ماه ۱۳۹۲ در محل تالاب تشکیل و چشم‌انداز ۲۵ ساله و هدف نهایی برای حفظ و بهره‌برداری پایدار از این تالاب تعریف شد. در دومین کارگاه در تیرماه ۱۳۹۳ با هدف تدوین پیش‌نویس برنامه مدیریتی، پنج کارگروه مدیریت مناسب منابع آب و خاک، احیای تنوع زیستی تالاب، مدیریت کاربری اراضی و ساخت و سازهای اطراف، افزایش آگاهی در مورد ارزش‌ها و کارکردها و تهدیدات تالاب و ارتقاء مشارکت عمومی و تأمین معیشت پایدار و معیشت‌های جایگزین حاصل از ارتقاء مشارکت عمومی تشکیل شدند. بعد از شناسایی مشکلات فعلی و پیش‌بینی مسائل و مشکلات آتی توسط افراد صاحب‌نظر در این کارگروه‌ها،

هدف‌های مدیریتی و برنامه‌های لازم برای رفع مشکلات مشخص و به بحث گزارده شد و در ادامه نهادهای ذی‌ربط و مرتبط با اجرای این برنامه‌ها برای ادامه راه تعیین شدند. گروه‌های مشارکت‌کننده در این کارگاه از نمایندگان جوامع محلی شامل شوراهای اسلامی و تعاونی‌های منطقه و کارشناسان اداره کل حفاظت محیط زیست، شرکت سهامی آب منطقه‌ای، سازمان جهاد کشاورزی، ادارات کل منابع طبیعی و آبخیزداری، مدیریت شیلات و آبریان، استانداری، فرمانداری و بخشداری، قوه قضاییه، سازمان میراث فرهنگی، صنایع دستی و گردشگری، نمایندگان سازمان‌های غیردولتی مردم‌نهاد فعال در زمینه محیط زیست و دانشگاه شهرکرد و نیز کارشناسان سایر سازمان‌های دولتی ذینفع و مسئول با همکاری گروه مشاوره‌ای از اداره کل حفاظت محیط زیست تشکیل شد. گروه‌های مشارکت‌کننده تحت تجربه برنامه‌های بین‌المللی دفتر حفاظت از تالاب‌ها و دفتر زیستگاه‌های سازمان حفاظت محیط زیست به بررسی خروجی کارگاه‌ها و کارگروه‌ها پرداختند تا پیش‌نویس یک برنامه راهبردی تهیه گردد. مدیریت اداره کل حفاظت محیط زیست استان در کنار تیم‌های فعال برای انجام تدوین برنامه مدیریت جامع در فاصله‌ی زمانی بین کارگاه‌ها با دعوت‌های هفتگی از همه گروه‌ها و استماع نظریات و برنامه‌های اعلام شده، ضمن رفع اشکالات موجود و کاستی‌های داده‌ای برای تدوین برنامه‌ها، تکمیل فرآیندهای مورد نیاز برای پیشبرد اهداف مدیریتی را در این مدت به عهده داشت. کارگاه سوم در فروردین ۱۳۹۴ با هدف بازنگری و مرور تلاش‌های مدون شده پیشین کارگاه‌ها و نشست‌های دوره‌ای کارشناسان استانی و پیشبرد تدوین جامع‌تر از برنامه مدیریت تالاب با ارائه‌ی برنامه و پروتکل‌های پایش وضعیت تالاب در هنگام اجرا و بعد از اجرای برنامه مدیریت، با حضور صاحب‌نظران استانی و ارائه‌ی پیشنهاد از سوی این کارشناسان در خصوص تقسیم وظایف ادارات و جوامع محلی تشکیل شد. با کسب تجربیات لازم از کارگاه‌های قبلی و جامع‌تر شدن نگرش کلیه افراد شرکت‌کننده در کارگاه‌ها و نشست‌های مرتبط قبلی و تبیین اهداف برای کلیه مشارکت‌کنندگان در طی مدت یکسال و نیم تلاش از سوی همه مشارکت‌کنندگان، آخرین کارگاه (چهارمین کارگاه) در مهرماه ۱۳۹۴ به‌منظور پهنه‌بندی تالاب و اراضی تالاب برگزار شد. ارائه اطلاعات حاصل از اشراف میدانی گروه‌های ذینفع اداری و جوامع ساکن شرکت‌کننده، منجر به یک جمع‌بندی از وضعیت کاربری‌های

موجود بر روی نقشه‌های منطقه و ارائه این نقشه گردید. کتاب حاضر حاصل تدوین گزارش‌های کارگاهی و نیز اطلاعات تکمیلی دریافت شده از سوی کارشناسان منتخب نگارنده برای درج زحمات و نظریات گروه‌های مشارکت‌کننده محلی و ادارات استان در تدوین برنامه جامع مدیریتی تالاب چغاخور چهارمحال و بختیاری است.

جدول و نقشه پهنه‌بندی نقاط حساس تنوع زیستی تالاب، برنامه پایش و پیش‌نویس شرح خدمات کمیته مدیریت محلی تالاب چغاخور نیز ارائه شده‌اند. عملیاتی شدن این برنامه که حاصل همگرایی فرابخشی کلیه بخش‌های دولتی و غیردولتی مرتبط با تالاب چغاخور است، بی‌شک مستلزم وجود حمایت‌های مقامات اجرایی عالی استان، مراجع ستادی حفاظت‌کننده و مجریان کلیدی مصوبات ذی‌ربط و همچنین جوامع محلی ساکن اطراف تالاب و مطالبه همه مردم استان و کشور با هدف حفظ تالاب چغاخور خواهد بود. در نهایت جای دارد از زحمات جناب آقای دکتر حمید گشتاسب مدیر کل دفتر زیستگاه‌ها و امور مناطق، آقای مهندس شهرام احمدی مدیر کل حفاظت محیط زیست استان چهارمحال و بختیاری و جناب آقای مهندس محسن سلیمانی روزبهرانی مدیر ملی طرح حفاظت از تالاب‌های ایران کمال تشکر و قدردانی را داشت که با تمام وجود سعی در به انجام رسانیدن این مهم داشته‌اند.

دکتر فرهاد دبیری

معاون محیط زیست طبیعی سازمان حفاظت محیط زیست





## فهرست مطالب

صفحه

عنوان

۱- مقدمه و هدف	۱
۲- فرآیند تدوین مشارکتی برنامه مدیریت	۳
۳- خلاصه ویژگی‌ها و ارزیابی تالاب چغاخور	۳
۱-۳- مشخصات فیزیکی	۴
۲-۳- محیط زیست طبیعی	۶
۳-۳- محیط زیست انسانی و ساختار اداری	۸
۴-۳- ارزش‌های تالاب چغاخور	۱۲
۵-۳- تهدیدها	۱۳
۴- بررسی گروه‌های ذی‌ربط و مسؤول	۱۴
۵- چشم انداز، اهداف و اقدامات اجرایی	۱۷
۱-۵- رویکرد مورد استفاده در تدوین برنامه مدیریت	۱۷
۲-۵- نقشه راه برنامه‌های جامع مدیریتی تالاب‌های استان چهارمحال و بختیاری و تالاب چغاخور	۱۷
۳-۵- چشم‌انداز	۱۹
۴-۵- هدف کلی	۱۹
۵-۵- اهداف راهبردی	۲۰
۶- ساختار اجرایی تالاب چغاخور	۳۹
۱-۶- ساختار اجرایی در سطح استانی	۳۹
۲-۶- ساختار اجرایی در سطح شهرستان	۴۲
۳-۶- ساختار اجرایی در سطح محلی	۴۴
۷- سازوکار مالی اجرای برنامه	۵۰

۵۱	۸- مقدمه‌ای بر پایش تالاب .....
۵۳	۸-۱- طراحی برنامه پایش تالاب چغاخور .....
۵۳	۸-۲- برنامه پایش تالاب چغاخور .....
۶۱	۹- پهنه‌بندی تالاب بین‌المللی چغاخور .....
۶۱	۹-۱- اهداف پهنه‌بندی .....
۶۱	۹-۲- الزامات پهنه‌بندی .....
۶۲	۹-۳- معیارهای تعیین حساسیت مناطق .....
۶۷	تصاویر کارگاه‌های تهیه برنامه مدیریت جامع تالاب بین‌المللی چغاخور .....

## فهرست جداول

صفحه

عنوان

جدول ۱- خلاصه ویژگی های تالاب چغاخور .....	۴
جدول ۲- ویژگی های اقتصادی .....	۱۰
جدول ۳- ارزش های تالاب چغاخور .....	۱۲
جدول ۴- تهدیدهای تالاب چغاخور .....	۱۳
جدول ۵- گروه های اصلی ذی ربط در مدیریت تالاب چغاخور .....	۱۵
جدول ۶- هدف راهبردی اول: مدیریت مناسب منابع آب و خاک .....	۲۱
جدول ۷- هدف راهبردی دوم: احیای تنوع زیستی تالاب .....	۲۷
جدول ۸- هدف راهبردی سوم: مدیریت کاربری اراضی و ساخت و سازهای اطراف تالاب .....	۳۰
جدول ۹- هدف راهبردی چهارم: افزایش آگاهی در مورد ارزش ها و کارکردها و تهدیدات تالاب و ارتقاء مشارکت عمومی در مدیریت و حفاظت تالاب .....	۳۳
جدول ۱۰- هدف راهبردی پنجم: تأمین معیشت پایدار و معیشت های جایگزین حاصل از ارتقاء مشارکت عمومی در مدیریت و حفاظت تالاب .....	۳۵
جدول ۱۱- مؤلفه های پایش آب و خاک تالاب چغاخور .....	۵۵
جدول ۱۲- مؤلفه های توفیق، مقبولیت و رضایت مندی اجتماعی اقتصادی .....	۵۶
جدول ۱۳- مؤلفه های پایش تنوع زیستی .....	۵۸
جدول ۱۴- کاربری های مجاز در هر از یک پهنه های سطوح حساسیت تالاب .....	۶۴

## فهرست نقشه‌ها

صفحه	عنوان
۶۳	نقشه ۱- پهنه‌بندی حساسیت تالاب چغاخور

## فهرست نمودارها

صفحه	عنوان
۵۱	نمودار ۱- چرخه مدیریت تطبیقی تالاب
۵۲	نمودار ۲- چرخه پایش تالاب

## ۱- مقدمه و هدف

تالاب‌ها و اکوسیستم‌های آبی کشور به منزله سرمایه‌های با ارزشی هستند که علاوه بر ایجاد محیطی فرح‌بخش و زندگی آفرین برای جوامع اطراف آن، با حفظ و بهره‌برداری منطقی از آن‌ها، اهداف لازم و کارکردهای با ارزش آن‌ها مانند تنظیم جریان‌های سطحی و آب‌های زیرزمینی در محیط پیرامون، تعدیل میکروکلیمای منطقه، میزبانی و حفظ نسل پرندگان آبی مهاجر و ساکن و بهره‌برداری معقول و حفظ نسل ماهیان، تأمین منابع آب کشاورزی و تعلیف پایدار دام برای ساکنان و نگهبانان مجاور تالاب‌ها تأمین می‌گردد. همچنین در مواردی تأمین صنایع دستی درآمدزای وابسته به تالاب و گردشگری که روزه‌روز نیاز به آن به‌عنوان یک ایجاد کننده نشاط و شادابی در زندگی بازدیدکنندگان نیز بیشتر احساس می‌گردد، برآورده خواهد شد. حفظ سیستم‌های پیچیده مرتبط با زیست‌مندان تالاب و عوامل مؤثر بر زندگی و زیست آن‌ها، به منظور رسیدن به هدف بهره‌مندی از منابع بی‌شمار اقتصادی، تفرجگاهی، علمی، ژنتیکی و ... با انجام مطالعه و شناخت دقیق آن‌ها از نظر زیستی و علمی، شناخت نیازهای ذینفعان و بهره‌برداران و جامعه‌شناسی مربوط به ساکنان تالاب با هدف رفع مشکلات و تهدیدها، در نهایت تقویت امکانات و ظرفیت‌های آن امکان‌پذیر خواهد بود. بدیهی است بدون اندیشیدن به محیط زیست، بهبود و ارتقای کیفیت زندگی انسان‌های ساکن در کنار تالاب، در چارچوب هدف بهره‌وری از این طبیعت آبی امکان‌پذیر نخواهد بود. در کنار تلاش برای شناخت این اکوسیستم‌های آبی، به‌عنوان حساس‌ترین منبع جهانی که همواره با مشکلات متعدد زیست‌محیطی روبه‌رو می‌باشند، شناساندن تالاب‌ها به بهره‌برداران و نشان دادن حساسیت‌ها به آن‌ها از یافته‌های علمی به‌دست‌آمده می‌تواند، بنیادی‌ترین گام در رفع معضلات منجر به از دست رفتن آن‌ها باشد. ایران دارای انواع گوناگونی از تالاب‌های شور، شیرین، کوهستانی، جلگه‌ای و خورهای متعدد دریایی است که اهمیت آن‌ها در زمینه تنوع زیستی در جهان بسیار با اهمیت و در خاورمیانه

بی‌بدیل است. این اهمیت برخاسته از محصولات، عملکرد و خدمات زیستی و سازوکارهایی طبیعی است که تالاب‌ها فراهم می‌کنند و این در حالی است که در مقایسه با سایر اکوسیستم‌های طبیعی و سایر کاربری‌های ممکن زمین، ارزش این تالاب‌ها نسبت به بخشی از قلمرو کشور که اشغال کرده‌اند، بسیار بیشتر است.

در همین راستا کشور ما به دلیل ویژگی‌های جغرافیایی و تأثیر عوامل اقلیمی که سبب گردیده تا از مناطق خشک جهان محسوب شود، بهره‌برداری‌های اقتصادی چنان رشد سریعی از روند تخریب و انهدام منابع طبیعی را نسبت به سایر نقاط جهان و خاورمیانه دارد که سیاست‌ها و برنامه‌ریزی‌های دورنگر را نیز تحت‌الشعاع قرار داده و خطر نابودی اکولوژیک در کشور کمتر از خطر دشمنی‌های سیاسی با آن نیست. تالاب بین‌المللی چغاخور یکی از حساس‌ترین اکوسیستم‌های موجود در جنوب غرب کشور نیز علی‌رغم دارا بودن اهمیت بین‌المللی، به علت رخ دادن خشکسالی‌های مکرر به‌خصوص در سال‌های اخیر، دخالت انسان و چرای شدید، دست‌اندازی و برنامه‌های بهره‌برداران از آب موجود در آن و دیگر عوامل می‌تواند دستخوش تغییرات شدیدی گردد. به‌منظور احیای این ثروت ملی با توجه به ثبت این تالاب در فهرست کنوانسیون رامسر تدوین یک برنامه مدیریتی برای تالاب ضروری است.

در راستای اجرای برنامه‌های هدف‌دار احیای تالاب‌ها "طرح حفاظت از تالاب‌های ایران" به‌عنوان طرحی بین‌المللی، سازمان حفاظت محیط زیست به‌عنوان هماهنگ‌کننده ملی، آن را با حمایت، توصیه و تجربه برنامه عمران ملل متحد (UNDP) و تسهیلات جهانی محیط زیست (GEF) شروع و سپس با حمایت کامل ملی اجرا نمود که به‌عنوان فرصتی جهت حفظ و احیای تالاب چغاخور، این برنامه مدیریت جامع تالاب ارائه گردیده است.

## ۲- فرآیند تدوین مشارکتی برنامه مدیریت

مدیریت تالاب برخلاف سایر بوم‌سازگان‌های طبیعی تا حد زیادی وابسته به شرایط حوضه آبریز و وضعیت فعالیت‌های بالادست است. هرگونه فعالیت توسعه‌ای و بهره‌برداری از منابع در حوضه‌های آبریز منتهی به تالاب، پیامدهای قابل توجهی در تالاب پایین‌دست خواهد داشت. به همین دلیل تدوین برنامه‌های مدیریت تالاب باید با رویکردهای فراگیر و در مقیاس حوضه‌ای باشد. مهم‌ترین رویکرد نوینی که می‌تواند پشتوانه تدوین و پیاده‌سازی برنامه‌های مدیریت تالاب در این مقیاس باشد، رویکرد مدیریت زیست بومی است. به‌کارگیری این رویکرد زمینه مناسبی را برای همگرایی و همکاری کلیه ذینفعان از بهره‌برداران محلی تا مجریان قانون در ادارات در فرآیند مدیریت تالاب یادشده فراهم آورده است. در نتیجه علاوه بر تصویب فرابخشی برنامه‌های مدیریتی در هیأت محترم دولت به‌عنوان بالاترین مرجع فرابخشی، عملیاتی شدن پروژه‌های اجرایی برنامه مدیریت توسط مراجع مختلف در دستور کار قرار گرفته است. بدیهی است که این رویکرد در مدیریت مناطق حفاظت‌شده تالابی رهیافت نوینی است که نهادینه شدن آن در مجموعه سازمان حفاظت محیط زیست و توسعه در سایر تالاب‌ها نقش مهمی در پایداری این زیست‌بوم‌های ارزشمند خواهد داشت. توجه اصلی برنامه، اقدامات مدیریتی است که برای دستیابی به چشم‌انداز و هدف بلند مدت مدیریت تالاب ضروری بوده و از اولویت برخوردار است. این رویکرد منطبق با روش پیشنهادی کنوانسیون رامسر و کنوانسیون تنوع زیستی برای تهیه برنامه مدیریتی برای یک تالاب است.

## ۳- خلاصه ویژگی‌ها و ارزیابی تالاب چغاخور

خلاصه مشخصات عمومی تالاب چغاخور در جدول ۱ ارائه و اطلاعات تکمیلی از خصوصیات منطقه تالاب به شرح در زیر بیان شده است:

### ۳-۱- مشخصات فیزیکی

تالاب بین‌المللی چغاخور و اراضی حاشیه آن، با مختصات جغرافیایی ۳۱ درجه و ۵۴ دقیقه تا ۳۱ درجه و ۵۶ دقیقه عرض شمالی و ۵۰ درجه و ۵۲ دقیقه تا ۵۰ درجه و ۵۶ دقیقه طول شرقی در قسمت شرق استان چهارمحال و بختیاری و در ۶۰ کیلومتری جنوب شهرکرد (مرکز استان) واقع گردیده است. حوضه آبریز این تالاب بین عرض جغرافیایی ۳۱ درجه و ۵۰ دقیقه و ۱۳/۴۸ ثانیه تا ۳۱ درجه و ۵۷ دقیقه و ۹/۱۴ ثانیه عرض شمالی و طول ۵۰ درجه و ۴۸ دقیقه و ۲۱/۲۵ ثانیه تا ۵۰ درجه و ۵۷ دقیقه و ۲۶/۱۲ ثانیه طول شرقی و از شمال تا جنوب شرقی تالاب کشیده شده است. در یک نگاه کلی فرم توپوگرافی دریاچه و اراضی اطراف آن به گونه‌ای است که چاله و دشت میانه کوهی را ایجاد کرده و ارتفاعات بر آفتاب در شمال، شاپورناز در غرب و کلار در جنوب دورتادور آن را احاطه کرده‌اند. خط‌الرأس این ارتفاعات حوضه آبریز چغاخور را شکل می‌دهد. این ارتفاعات در ناحیه کوهستانی زاگرس واقع گردیده و در نتیجه فعالیت‌های تکتونیکی شکل گرفته‌اند و تقریباً تمامی جهات اطراف دریاچه را محاصره کرده‌اند.

#### جدول ۱- خلاصه ویژگی‌های تالاب چغاخور

شرح	فعالیت
تالاب چغاخور	نام
۳۱°۵۴' تا ۳۱°۵۶' عرض شمالی و ۵۰°۵۲' تا ۵۰°۵۶' طولی شرقی در قسمت شرق استان چهارمحال و بختیاری	موقعیت
مساحت بخش آبی تالاب ۱۵۰۰ هکتار و منطقه شکارممنوع ۲۵۰۰ هکتار	مساحت تالاب
۱۱۲/۱۰ کیلومترمربع	مساحت حوضه آبریز
حداکثر و حداقل ارتفاع نسبت به سطح دریا به ترتیب ۲۲۷۷ و ۲۲۷۱ متر	ارتفاع
مدیریت تالاب توسط اداره حفاظت محیط زیست شهرستان بروجن و تحت نظر اداره کل حفاظت محیط زیست استان چهارمحال و بختیاری انجام می‌شود	موقعیت مدیریتی
شکار و تیراندازی ممنوع با درخواست ارتقای سطح	موقعیت حفاظتی



شرح	فعالیت
رامسر سایت، ذخیره‌گاه زیست‌کره تنگ صیاد- سبزکوه	موقعیت بین‌المللی
دولتی همراه با زمین‌های زراعتی شخصی در پیرامون تالاب	مالکیت اراضی تالاب
تالاب/ پهنه آبی، چراگاه، زمین کشاورزی	کاربری اراضی
آب‌های زیرزمینی با منشأ کارستیک + رواناب‌های سطحی از حوضه آبریز + بارندگی	منابع اصلی آب
لاکوسترین (lacustrine)	نوع تالاب
زیستگاه‌های مختلف تالابی برای آبزیان، جانداران کنار آبی، جمعیت‌های پرندگان آبی دارای اهمیت جهانی و نوعی گونه ماهی آندمیک استان در معرض خطر (ماهی گورخری) اکولوژیک	مهم‌ترین ارزش‌های اکولوژیک
ماهیان بومی و رهاسازی شده جهت صیادی، پرندگان آبی، نی، علوفه، گیاهان دارویی و آب مورد بهره برداری	تولیدات طبیعی تالاب
حمایت از تنوع زیستی آبی منطقه، منظره و چشم انداز، تغذیه سفره آب‌های زیرزمینی، تعدیل آب و هوای پیرامون، کاهش آلودگی و جلوگیری از تشکیل یک کانون ریزگرد استانی	کارکردهای تالاب
اکوتوریسم، تفریحات، آموزش، تحقیقات علمی و ارزش‌های فرهنگی و آبرسانی منطقه‌ای	خدمات
گیاهان کنار آبی هزارنی و خانواده نی و لویی، گیاهان غوطه ور سراتوفیلوم و میریوفیلوم، پوتاماژتون‌های غوطه‌ور و شناور، عدسک آبی و جلبک‌های رشته‌ای سبز و قهوه‌ای	پوشش گیاهی عمده
ماهیان بومی: ماهی گورخری چهارمحال و بختیاری، ماهیان جنس لوسیسکوس، کاپوتسا، خیاطه و آلبورنویس ماهیان رهاسازی شده: خرچنگ آستناکوس لپتوداکتیلوس، کپور معمولی، آمور، فیتوفاگ، بیگ هد و ماهی قرمز ماهیان آگزوتیک مهاجم: ماهی پاروآ یا آمورچه و ماهی کاراس	مهم‌ترین گونه‌های ماهی
اردک سر سبز، اردک بلوطی، اردک سر حنایی، کفچه‌نوک، عقاب ماهی‌خوار، چنگر معمولی، چنگر نوک سرخ، حواصلیل خاکستری، لک لک، گاوچرانک، آگرت کوچک، کشیم کوچک، خوتکا، کفچه نوک و سنقر تالابی شنگ، همستر تالابی و موش کنار آبی، روباه معمولی و شغال خزندگان و دوزیستان نیازمند شناسایی حشرات شکارگر خانواده اودوناتا (سنجاقک‌ها و آسیابک‌های شکارچی آفات باغ‌ها)، پروانه‌های ایرانی	مهم‌ترین گونه‌های جانوری
خشکی و نوسانات بالای سطح آب، یوتریفیکاسیون، رسوب‌گذاری و فرسایش حاشیه	عمده تغییرات اکولوژیک

### ۳-۲- محیط زیست طبیعی

در یک نگاه کلی تالاب چغاخور یکی از ۱۰۵ تالاب مهم کشور برای پرندگان آبی و یکی از مناطق IBA در ایران محسوب می‌شود. مطابق طبقه‌بندی تالاب‌های مهم کشور، این تالاب در جایگاه ششم قرار دارد و با توجه به این که تعداد قابل توجهی از گونه‌های پرند در خطر تهدید جانی و یک درصد از گونه‌های منطقه جغرافیایی زیستی یا مسیر مهاجرت آن‌ها را نگه‌داری می‌کند، حائز این اهمیت شناخته شده است. چغاخور همچنین در ارزیابی ۷۵ تالاب با اهمیت کشور براساس معیارهایی چون پرندگان، ماهی‌ها، عوامل تهدیدکننده، مؤلفه‌های اجتماعی-اقتصادی و موقعیت حفاظتی پس از تالاب‌های هورالعظیم، میانکاله و خلیج گرگان، شادگان، دلتای حله، انزلی، پریشان (دشت ارژن) و هامون پوزک در ردیف هشتمین تالاب مهم کشور طبقه‌بندی شده است. در حالی که در همین ارزیابی تالاب گندمان در استان چهارمحال و بختیاری در ردیف دوازدهم و تالاب‌های مهمی چون خور خوران، دریاچه ارومیه، دریاچه بختگان، تالاب گمیشان به ترتیب در جایگاه‌های یازدهم، سیزدهم، چهاردهم و بیست و یکم و پس از این تالاب ارزیابی کیفی شده‌اند. تالاب چغاخور در میان تالاب‌های ۷۵ گانه مورد بررسی از نظر معیار پرندگان به واسطه دارا بودن ۳ گونه در خطر تهدید و با جمعیت کم، دارا بودن ۲ گونه در خطر تهدید جهانی و تنوع پرندگان فراتر از ۲۰ گونه، حائز اهمیت قلمداد شده است. بر اساس معیارهای ماهیان از جمله تنوع ماهی‌ها، محل تخم‌ریزی و پرورشگاه چهار گونه، حضور دو گونه ماهی بومی و شناسایی دو گونه در معرض خطر سبب گردیده تا ۶۸ درصد اهمیت این تالاب از نظر ماهیان را کسب کند. در محدوده تالاب چغاخور از میان مهره‌داران، پرندگان مهم‌ترین گروه را شامل می‌شوند که در میان آن‌ها انواع گونه‌های در معرض خطر انقراض، حمایت شده و آسیب‌پذیر مطابق طبقه‌بندی‌های ملی مشاهده می‌شود که از نظر زمانی از اواخر پاییز تا اواخر زمستان در این تالاب حضور دارند. مهم‌ترین کانون تجمع

پرنندگان مهاجر آبی به ویژه حساس و حفاظتی، در غرب و جنوب غربی تالاب چغاخور تمرکز دارد. لذا برای حفظ ارزش‌های زیستگاهی ضروری است در زمان یاد شده از هرگونه اقدامی که ارزش‌های زیستگاهی پرنندگان مهاجر آبی را تحت‌الشعاع قرار می‌دهد، به ویژه شکار یا تولید صدا، توسعه راه‌ها و سکونتگاه‌ها، خاک‌برداری و خاک‌ریزی و مواردی از این دست به طور جدی پرهیز شود.

براساس تحقیقات صورت گرفته و بر مبنای آرایش تاکسونومیک ویلسون و ریدر ترتیب گونه‌های هر خانواده، راسته گوشتخواران با ۴ خانواده و ۶ جنس و ۷ گونه، پرتنوع‌ترین راسته از رده پستانداران در محدوده تالاب چغاخور به شمار می‌روند. پس از این راسته جوندگان با ۲ خانواده، ۴ جنس و ۴ گونه قرار دارند. حال آنکه از نظر جمعیت به نظر می‌رسد که راسته خفاش‌ها در مقام نخست قرار دارند و پس از آن جوندگان فراوان‌ترین پستانداران در پیرامون تالاب چغاخور محسوب می‌شوند.

در ارتباط با دیگر گروه‌های جانوری، پستانداران موجود به جز شنگ، مابقی وابستگی چندانی به آب تالاب نداشته و از آنجا که شنگ مورد شکار و بهره‌برداری انسانی قرار نمی‌گیرد، تهدیدی جدی برای آن متصور نخواهد بود. با این وجود لازم است از هر اقدامی که به هر ترتیب بر دوام نسل این جانور به‌عنوان یکی از حلقه‌های زنجیره غذایی تالاب و یکی از مؤلفه‌های تنوع زیستی این پهنه آبی تأثیرگذار است پرهیز شود، به ویژه اینکه از مناطق دیگر استان با توجه به نوع زیستگاه‌های آبی، تعداد فراوانی از این جانور گزارش نمی‌شود. در حالی که با توجه به اطلاعات محلی وجود این جانور با تصور غلط به نام‌های سگ آبی یا خدنگ در چند دهه گذشته در همه‌ی آبگیرهای اطراف و حتی مرکز استان دارای جمعیت مناسبی بوده است. دوزیستان و خزندگان وابسته به تالاب نیز جمعیت بالا و مطلوبی دارند، همچنین از نظر درجه حفاظتی موقعیت حساس یا آسیب‌پذیری نداشته، لذا برای برنامه‌ریزی بهره‌وری از ظرفیت‌های تولیدی تالاب محدودیت ایجاد نمی‌کند. تنها نکته مهم توجه به نقش گونه‌های یاد

شده در شبکه غذایی تالاب است، لذا با حفظ شرایط طبیعی عمومی تالاب از قبیل پرهیز از رهاسازی مواد شیمیایی به‌ویژه آلاینده‌های پایدار و فلزات سنگین، نشت و رهاسازی مواد نفتی و تغییر در ساختار فیزیکی کرانه‌های تالاب حفظ و پایداری این جوامع زنده در تالاب محقق می‌گردد. در مجموع شرایط زیست محیطی حاکم بر تالاب چغاخور گویای آن است که این تالاب ظرفیت بهره‌برداری‌های عقلایی اقتصادی را با توجه به محدودیت‌های مکانی، زمانی و عملیاتی یاد شده دارد.

تالاب چغاخور از نظر جغرافیای گیاهی ایران، در بخش کوهستانی منطقه رویشی ایرانی تورانی واقع شده است. پوشش گیاهی طبیعی دامنه‌ها و تپه‌ماهورهای اطراف آن منطبق با ویژگی‌های خاک محل و اقلیمی این منطقه رویشی است؛ اما پوشش گیاهی تالاب و اراضی پیرامون آن تحت تأثیر نظام هیدرولوژیک تالاب و در غالبیت جوامع گیاهان آب‌دوست و آبی قرار دارد. ۲۹ گونه متعلق به ۱۸ جنس از ۱۸ خانواده در آن شناسایی و گزارش شده است. گسترش و پهنه رویش برخی از گیاهان آبی چنان وسیع است که در اوقاتی از سال تردد شناورهای صیادی در تالاب چغاخور را تنها از معبرهای معینی مقدر می‌سازد.

### ۳-۳- محیط زیست انسانی و ساختار اداری

از نظر تقسیمات سیاسی شهرستان بروجن دارای سه بخش (گندمان- مرکزی- بلداجی)، شش شهر، پنج دهستان و ۵۲ آبادی در سال ۹۰ بوده است. دهستان چغاخور، یکی از سه دهستان بخش بلداجی با ۷ آبادی است.

اقتصاد وضع موجود حاشیه تالاب، به نوعی اقتصاد روستایی بر پایه کشاورزی و دامداری است که حاکی از سهم بالای بخش کشاورزی در اشتغال ساکنین و تولید ارزش افزوده منطقه است و مجموعه‌ای از نقاط ضعف و قوت مخصوص به خود را داراست. بخش کشاورزی در وضع موجود از سطح پایین آموزش و تخصص بهره‌مند است. در صنعت گردشگری و دورنمای رونق آن، خصوصاً در مناطقی چون محدوده

تالاب که بیشتر بازدیدکنندگان آن در زمرة گردشگران مذهبی، طبیعت گرد و عبوری هستند، بیشتر نیاز به ارائه خدمات انسانی خواهد بود و نیاز به سرمایه زیاد برای ایجاد تأسیسات بزرگ و پیچیده کمتر احساس می‌شود. این بدان معنا است که رواج و توسعه صنعت گردشگری در این مناطق، در ابتدای امر نیازمند سرمایه‌گذاری‌های عظیم و غیرقابل دسترسی نیست، بلکه تنها با تقویت زیرساخت‌های موجود و ایجاد امکانات ابتدایی که از سوی کلیه گردشگران تقاضا می‌شود، می‌توان حرکت را به سوی معرفی و توسعه این صنعت تحت عنوان اصلی‌ترین فعالیت اقتصادی منطقه آغاز کرد.

نتایج آماربرداری در سال زراعی ۹۲-۱۳۹۱ و برآوردهای صورت گرفته از اراضی حوضه بالادست تالاب گویای این امر است که از ۲۵۵ هزار هکتار اراضی کشاورزی، حدود ۱۴۶ هزار هکتار (۵۷ درصد) به کشت محصولات زراعی و حدود ۴۱ هزار هکتار (۱۶ درصد) به کشت محصولات باغی اختصاص داشته است و حدود ۶۸ هزار هکتار (۲۷ درصد) به صورت آیش (بدونه کشت موقت سالانه) رها شده است.

جدول ۲- ویژگی‌های اقتصادی

بیرونی		درونی	
تهدیدها	فرصت‌ها	نقاط ضعف	نقاط قوت
<p>- اتخاذ سیاست‌های کلان اقتصادی بدون توجه به مشارکت ساکنین محلی و فعالیت‌های مربوط به گردشگری از سوی سازمان‌های بزرگ دولتی</p> <p>- سیاست‌گذاری در سطح ملی و استانی منتج به توزیع نابرابر درآمد شده است.</p> <p>- عدم مشارکت جوامع محلی در تصمیم‌گیری‌های اقتصادی - معیشتی</p> <p>- ضعف انعکاسات مطالبات مردمی و ورود مردم به جبهه‌های مخالف با توسعه گردشگری</p> <p>- عدم وجود آگاهی در مردم در لزوم حفظ محیط زیست، تخریب اکوسیستم، ایجاد فرسایش و آلوده نکردن آب‌ها</p>	<p>- وجود کارشناسان مجرب در مجاورت منطقه برای بهره‌گیری از آن‌ها در برنامه‌ریزی و تعیین اولویت‌های سرمایه‌گذاری‌های موردنیاز منطقه در سطح ملی و روستایی در جهت گردشگری</p> <p>- توجه استانداردی به ویژگی‌های منطقه برای انجام فعالیت‌های اقتصادی مردم منطقه برای تأمین معاش</p> <p>- موقعیت خوب منطقه نسبت به شهرهای اطراف و مسیر انتخابی مسافران</p> <p>- موقعیت‌های مناسب مورد انتخاب برای گردشگران خاص مانند کوهنوردان، ورزشکاران و ماهیگیران ...</p>	<p>- میزان پایین درآمد متوسط ماهیانه در منطقه به‌منظور سرمایه‌گذاری‌های محلی برای گردشگران</p> <p>- مشارکت محدود زنان در فعالیت‌های اقتصادی مرتبط با گردشگری</p> <p>- سطوح پایین به‌کارگیری فناوری، مدیریت و سرمایه‌گذاری در ساختار فعالیت‌های اقتصادی موجود در منطقه</p> <p>- مهاجرت افراد در سن کار به شهرهای بزرگ به‌منظور دست یافتن به شغل</p> <p>- آلودگی منظر و محیط زیست و تخریب سیمای منطقه و بی‌توجهی مردم و گردشگران به پاکیزه نگه‌داشتن محیط</p> <p>- بی‌انگیزگی، ناآگاهی و بی‌تفاوتی مردم منطقه برای مشارکت در برنامه‌های معیشتی گردشگری</p>	<p>- سهم بالای جمعیت در سن کار و ظرفیت بالای نیروی آماده به کار و بدون نیاز به تخصص‌های خاص و هزینه‌بر</p> <p>- تمایل ساکنین به اشتغال در زمینه خدمات گردشگری</p> <p>- روند رو به رشد نرخ باسوادی و میزان تحصیلات ساکنین</p> <p>- توانایی بالای بخش خدمات در مشارکت اقتصادی زنان</p> <p>- وجود مرکز مراودات اقتصادی با عشایر حاضر و عرضه محصولات بومی در منطقه</p> <p>- وجود صنایع دستی در منطقه</p> <p>- استفاده از تولیدات و مصنوعات محلی جمعیت تقریباً همیشگی مراجعه‌کننده به تالاب به‌ویژه در ایام تعطیل</p> <p>- انتظار مردم شهرهای اطراف به وجود یک کانون گردشگری در چغاخور</p>
<p>- عدم توجه لازم مسئولین و سرمایه‌گذاران در سطح ملی و استانی به منابع طبیعی موجود در تالاب و</p>	<p>- وجود مناطق گردشگری و کانون‌های برجسته گردشگری چون حمزه</p>	<p>- سطوح پایین فناوری به‌کاررفته در عرصه کشاورزی و دامداری و در نتیجه بروز تخریب و</p>	<p>- وجود اراضی کشاورزی و باغات دایر از منظر رونق یک کانون کشاورزی</p>

بیرونی		درونی	
تهدیدها	فرصت‌ها	نقاط ضعف	نقاط قوت
حاشیه آن و عدم آگاهی آن‌ها از کارکرد تالاب و توجه به برداشت آب	علی، سیاسرد، تالاب گندمان و ... در همسایگی منطقه به‌عنوان مناطق مجاور مرتبط برای افزایش جمعیت گردشگر مرتبط با تالاب - امکان جذب گردشگران مناطق مجاور و گذر کننده به منطقه	کمبود بازدهی برای ادامه کشاورزی پایدار - بهره‌وری پایین در اراضی زراعی و باغات و وجود زمین‌های رها شده برای فروش - تمایل ساکنین برای فروش اراضی و تبدیل آن به ساختمان (به اصطلاح ویلا سازی) - عدم توجه مردم محلی به وجود و تولید آلودگی در هنگام ساخت‌وساز	- موقعیت نیمی از اراضی تالاب، خارج از موقعیت کشاورزی و پهنه‌های قابل دست‌درازی باقابلیت منظر، چشم‌انداز و توان جذب گردشگر طبیعت گرد - تمایل ساکنین به به‌کارگیری کاربری همزمان اراضی خود از زراعی و باغات به کاربری‌های تفریحی - فراغتی
- انحصار صنعت گردشگری منطقه توسط سرمایه‌گذاران قدرتمند خارج از محدوده - افزایش درآمد ساکنین منطقه به‌واسطه پروژه‌های سرمایه‌گذاری صورت گرفته در محدوده تالاب - اتخاذ سیاست‌های کلان اقتصادی و گردشگری بدون مشارکت‌های استانی و محلی و مجوزهای اخذ شده برخلاف میل مردم محلی - ایزوله بودن سرمایه‌گذاران و جدا شدن مناطق اقامتی و هتلینگ در حال احداث توسط سازمان‌های غیر استانی و نظامی از مردم محلی و در اراضی منابع ملی	- تمایل به سرمایه‌گذاری از جانب اشخاص حقیقی و حقوقی خارج از محدوده - سیاست‌های تشویقی و وام‌های بلند مدت با نرخ‌های بهره پایین - ارائه مجوز و تسهیلات در عرصه گردشگری - ایجاد اشتغال برای ساکنین به‌واسطه اجرای پروژه‌های سرمایه‌گذاری که از خارج از محدوده تأمین مالی می‌شوند. - ورود امکانات پیشرفته به منطقه همزمان با اجرای برنامه‌های توسعه‌ای	- عدم برنامه‌ریزی در جهت مدیریت سرمایه‌های موجود در منطقه - نبود امکانات و آگاهی از نحوه ایجاد امکانات و تسهیلات مناسب برای گردشگران شب اقامت - نبود سرمایه‌گذاران مردمی و استانی برای ایجاد زیرساخت‌های گردشگری و افزایش فعالیت‌های سازمان‌های دولتی برای تصرف زمین‌های منابع ملی در این خصوص	- تمایل زیاد مردمی به سرمایه‌گذاری‌های مناسب در عرصه گردشگری - پتانسیل منطقه در جذب گردشگران برای بیتوته و هتلینگ - ارزان بودن و فراهم بودن نیروی لازم برای ایجاد و رونق صنعت گردشگری در مراحل ابتدایی توسعه بدون فراهم بودن سرمایه‌های زیاد

## ۳-۴- ارزش‌های تالاب چغاخور

ارزش تالاب‌ها از نظر اقتصادی به‌واسطه تولیدات و خدماتی است که به‌طور مستقیم و غیرمستقیم به بخش‌های اقتصادی و دیگر بخش‌ها ارائه می‌دهند، از جمله این ارزش‌ها می‌توان به بهبود کیفیت محیط، حفاظت از تنوع زیستی و ارزش‌های اقتصادی و اجتماعی اشاره نمود. ارزش‌های محوری تالاب چغاخور در جدول ۳ ارائه شده است.

جدول ۳- ارزش‌های تالاب چغاخور

ارزش‌ها	توضیحات
چشم‌انداز و منظر	مناظر بدیع و چشم‌نواز حاشیه تالاب برای گردشگران و مردم محلی
حمایت و حفاظت از تنوع زیستی منطقه، کشور و جهان	محل اسکان و زمستان‌گذرانی پرندگان آبی بومی و نیز پرندگان مهاجر منطقه که تالاب‌های گذر آن‌ها خشک شده‌اند. محل زیست گونه‌های منحصربه‌فرد ماهی گورخری <i>Aphanius vladykovi</i> در حوضه کارون شمالی، تالاب چغاخور و گندمان محل زیست و اسکان زمستانه اردک‌های درخطر انقراض از قبیل اردک سرسیاه، اردک مرمری و اردک سرسفید تنها محل زیست یک نوع عقاب ماهیگیر در استان یکی از سایت‌های مهاجرت تابستانه گونه فلامینگو یا مرغ حسینی در استان محل و مأمن زیست سمور آبی (شنگ) باقی‌مانده در سطح استان
تعديل آب‌وهوا	کمک به تعدیل میکروکلیمای منطقه
بهره‌برداری از آبیان	مکان مناسب صیادی محلی و تولید ماهی‌های کپور که در استان در استخرهای پرورش ماهی موجود قابل پرورش نیستند و به تنوع بازار ماهی‌های پرورشی کمک می‌کند. با توجه به لزوم برنامه‌ریزی برای کنترل بیولوژیک تولید فزاینده گیاهان آبی و ماکروفیت‌های تالاب، لزوم ماهی دار کردن تالاب به نظر می‌رسد.
محل چرای دام	استفاده از چراگاه‌های اطراف تالاب جهت تعلیف دام اهلی محلی (غیر کوچ رو) و نیز حفظ حیات وحش (علفخواران بزرگ و شکارچیان آن‌ها)
پتانسیل گردشگری	توجه به استعدادهای طبیعی منطقه از نظر وجود تنها تالاب موجود در منطقه از نظر وسعت آبی و عمق آب
اشتغال‌زایی	شناسایی و احیای ظرفیت‌ها
امکان تولید گیاهان دارویی	پوشش گیاهی موجود در تالاب و مناطق پیرامونی آن شامل گیاهان دارویی، معطر و زینتی است. این منطقه از این نظر می‌تواند دارای این کاربری مناسب و کم‌تخریب برای مردم منطقه باشد.
منبع تأمین آب	علاوه بر اینکه این تالاب مستقیماً به‌عنوان یک منبع تأمین آب (به‌صورت یک بند تنظیمی) مورد استفاده قرار می‌گیرد، دارای تأثیر بر آب‌های زیرزمینی در آبخوان‌های اطراف است.
تحقیق و آموزش	استعدادهای زیادی برای تحقیق و آموزش در تالاب منطقه و محیط زیست پیرامون آن وجود دارد که می‌تواند برای مراکز تحقیقاتی از جذابیت بسیاری برخوردار باشد. سایت مناسبی برای پرنده‌شناسی و مشاهده پرندگان است.



### ۳-۵- تهدیدها

عدم وجود یک برنامه مدون مدیریت جامع تالاب برای تمام سازمان‌های ذینفع، عدم آگاهی از ارزش‌ها و کارکردهای اکوسیستمی تالاب، شیوه و میزان بهره‌برداری نامناسب از منابع آبی و زمین‌های مجاور، آلودگی منابع آب و خاک و همچنین تهدید تنوع زیستی جزئی از ریشه‌ها و تهدیدها و مشکلات مطرح شده توسط کارشناسان و ذینفعان بوده است.

### جدول ۴- تهدیدهای تالاب چغاخور

توضیحات	تهدیدهای تالاب
<ul style="list-style-type: none"> <li>- بر هم خوردن تعادل اکوسیستم به دلیل تغییر کاربری</li> <li>- توسعه زمین‌های کشاورزی</li> <li>- احداث سازه‌های آبی و ...</li> <li>- کاهش ذخایر آبزیان با توجه به صید و رهاسازی گونه‌های نامناسب و مهاجم</li> <li>- تخریب تالاب و منابع آن به دلیل نبود هماهنگی بین نهادها و صدور مجوزهای کاربری غیر مناسب و مشورت نشده در سازمان‌های استان</li> <li>- شیوع بیماری‌های دام، طیور و آبزیان به دلیل طغیان انگل‌ها در هنگام بر هم خوردن نظم منطقه</li> <li>- طغیان آفات گیاهی در اثر از بین رفتن جمعیت حشرات شکارگر آب تالاب</li> </ul>	<p>از بین رفتن تنوع زیستی آن</p>
<ul style="list-style-type: none"> <li>- عدم انجام مطالعات جامع اکولوژیک و عدم انجام پهنه‌بندی و نامشخص بودن زیستگاه‌های با حساسیت بالا</li> <li>- شکار غیرمجاز پرندگان</li> <li>- صید غیرمجاز ماهیان</li> <li>- عدم تعادل دام و مرتع</li> <li>- برداشت بی‌رویه از گونه‌های گیاهی دارویی و خوراکی</li> <li>- تعارضات ساکنین و نیز هجوم ادارات برای بهره‌برداری‌های غیراصولی کشاورزی تا گردشگری</li> </ul>	<p>مشخص نبودن حریم و فقدان پهنه‌بندی مدیریتی تالاب برای سازمان‌ها، اهالی و معارضین به اراضی</p>
<ul style="list-style-type: none"> <li>- کشاورزی سنتی همراه عدم تأمین آب</li> <li>- استفاده بی‌رویه از کود و سموم شیمیایی و راه‌یابی مستقیم آن‌ها به تالاب</li> <li>- بازدهی کم زمین‌های کشاورزی</li> <li>- افزایش فرسایش</li> </ul>	<p>کشاورزی ناپایدار</p>
<ul style="list-style-type: none"> <li>- وقوع خشکسالی‌های اخیر</li> </ul>	<p>تغییر اقلیم جهانی</p>

تهنیدهای تالاب	توضیحات
از بین رفتن خاک	- افزایش سیلاب و کاهش عمق خاک و کاهش تولید
اختلال در نظام هیدرولوژیکی عادی منطقه	- برداشت بی‌رویه از آب‌های سطحی و زیرزمینی و آلودگی آن‌ها - اضافه برداشت چاه‌های مجاز و توسعه چاه‌های غیرمجاز - استفاده از محصولات با نیاز آبی بالا - مشخص نبودن حق‌آبه تالاب و سایر بخش‌ها - کاهش حق‌آبه به سمت پایین‌دست
تغییر اکوسیستم طبیعی تالاب	- مهاجرت گونه‌های جانوری، تخریب زیستگاه، از بین رفتن گونه‌های جانوری- گیاهی، ورود گونه‌های غیربومی و انتقال بیماری‌های واگیردار
مشکلات اجتماعی	- نارضایتی مردم از نادیده گرفتن مسائل معیشتی جوامع توسط مسئولین و تغییر در الگوی مشاغل و مهاجرت - مشخص نبودن جایگاه جوامع محلی برای مشارکت و همکاری با بخش دولتی - عدم اطمینان روانی در مشارکت مورد انتظار اهالی
مشکلات اقتصادی	- کمبود متوسط درآمد ماهیانه اهالی

#### ۴- بررسی گروه‌های ذی‌ربط و مسؤول

سازمان‌های دولتی و غیردولتی متعدد در سطح ملی، استانی و محلی، همچنین جوامع محلی در مدیریت تالاب تأثیرگذارند و به‌عنوان گروه‌های ذی‌ربط در مدیریت تالاب چغاخور معرفی می‌شوند (جدول ۵). در جدول ۵ به نام و محدوده اثر هر یک از گروه‌ها بر روی تالاب اشاره شده است.

جدول ۵- گروه‌های اصلی ذی‌ربط در مدیریت تالاب چغاخور

نام سازمان	محدوده‌های اثر
۱- کشاورزان محلی	۱- به کارگیری اراضی در حریم دریاچه (تعارض و موضوع مناقشه) ۲- استفاده از مواد شیمیایی در مزارع (تخلیه پسماند مواد شیمیایی به تالاب) ۳- انحراف جریان و برداشت آب از چشمه‌ها برای آبیاری و مصارف دیگر ۴- بهره برداری آزاد منابع زیرزمینی توسط چاه‌های حاشیه تالاب
۲- جوامع محلی و ساکنین	۱- ذینفعان اصلی از خدمات اکوسیستم تالاب (مانند برداشت گیاهان دارویی و برخورداری از اثرات تالاب در تعدیل هوا و ...) ۲- تخلیه فاضلاب و پسماند خانگی به درون تالاب ۳- توسعه حریم روستایی (تأثیر بر شرایط و چشم‌اندازهای طبیعی پیرامون تالاب) ۴- تغییر کاربری اراضی
۳- ماهیگیران	۱- ذینفعان و بهره‌برداران ذخایر ماهی تالاب ۲- صید بیش از اندازه ماهی‌های تالاب ۳- رهاسازی بدون برنامه بچه ماهیان برای بهره برداری
۴- قایقرانان	۱- برخورداری از امکانات آبی - تفریحی تالاب ۲- برهم زدن آرامش تالاب و نشست مواد نفتی
۵- شکارچیان	۱- شکار غیر مجاز پرندگان آبی
۶- گردشگران	۱- برخورداری از ارزش‌ها و چشم‌اندازهای طبیعی تالاب ۲- رهاسازی پسماندها و ضایعات در حاشیه تالاب
۷- شبکه بهداشت و درمان	۱- ارائه خدمات بهداشتی و بهداشتی به مردم روستایی ۲- توسعه و احداث خانه‌های بهداشت در روستاها
۸- سازمان‌های مردم‌نهاد	۱- آموزش زیست‌محیطی جوامع محلی پیرامون تالاب ۲- تسهیل ارتباط با مردم محلی برای اجرای برنامه‌های مدیریتی و احیا تالاب
۹- شوراهای اسلامی روستایی	۱- تسهیل برقراری ارتباط با ذینفعان تالاب ۲- تأثیرگذاری بر منابع سیاسی و اجرای برنامه مشارکتی
۱۰- دانشگاه‌ها	۱- بهره‌برداری از زمینه‌های تحقیقاتی موجود در تالاب
۱۱- اداره کل حفاظت محیط زیست استان چهارمحال و بختیاری	۱- مرکز استانی مدیریت تالاب ۲- آماده‌سازی و اجرای طرح‌های مدیریت ۳- حمایت فنی و مالی برای مدیریت تالاب ۴- حمایت اداری و اجرایی برای مدیریت تالاب ۵- حمایت از سازمان‌های مردم‌نهاد فعال در زمینه محیط زیست ۶- کنترل مراکز صنعتی آلاینده پیرامون تالاب

نام سازمان	محدوده‌های اثر
۱۲- سازمان جهاد کشاورزی استان چهارمحال و بختیاری	۱- مدیریت استانی برنامه‌ریزی فعالیت‌های کشاورزی، دامپروری، دامپزشکی و تأمین اعتبار ۲- مدیریت استانی مواد شیمیایی کشاورزی ۳- مدیریت استانی برنامه‌های ترویج، تحقیق و آموزش کشاورزی ۴- مدیریت استانی امور عشایر ۵- مدیریت استانی برای تملک و کاربری زمین‌های کشاورزی ۶- جلوگیری از تغییر کاربری اراضی محدوده شکارممنوع به زمین زراعی جدید ۷- نظارت بر تخصیص آب صرفه‌جویی در بخش کشاورزی به‌عنوان حق‌آبه تالاب
۱۳- مدیریت شیلات و آبزیان استان چهارمحال و بختیاری	۱- مدیریت استانی فعالیت‌های آبی‌پروری ۲- معرفی گونه‌ها و تولید و توزیع لارو ماهی
۱۴- اداره کل منابع طبیعی و آبخیزداری استان چهارمحال و بختیاری	۱- مدیریت استانی مراتع ۲- مدیریت استانی برنامه‌های احیای جنگل‌ها و مراتع ۳- مدیریت استانی مالکیت و بهره‌برداری از اراضی ملی
۱۵- شرکت آب منطقه‌ای استان چهارمحال و بختیاری	۱- مدیریت استانی طرح‌ها و برنامه‌های توسعه و بهره‌برداری از منابع تأمین‌کننده آب تالاب ۲- تخصیص حق‌آبه از رودخانه‌ها و چشمه‌های منتهی به تالاب ۳- صدور مجوز برای حفر و بهره‌برداری از چاه‌های آب ۴- پایش و اندازه‌گیری جریان منابع آب سطحی و زیرزمینی مؤثر بر حجم آب تالاب ۵- پایش و اندازه‌گیری کیفیت منابع آب ۶- اندازه‌گیری سطح آب تالاب (تالاب چغاخور و آب‌های زیرزمینی)
۱۶- اداره کل تعاون روستایی استان چهارمحال و بختیاری	۱- مدیریت استانی برای ایجاد تعاونی‌های روستایی برای توسعه‌های روستایی
۱۷- دانشگاه علوم پزشکی شهرکرد	۱- مدیریت استانی برای سلامت روستایی و طرح‌ها و برنامه‌های بهداشتی و درمانی
۱۸- سازمان میراث فرهنگی، صنایع دستی و گردشگری استان چهارمحال و بختیاری	۱- مدیریت استانی و تصمیم‌گیری در زمینه میراث فرهنگی، گردشگری و صنایع دستی ۲- بررسی پتانسیل‌های بالقوه منطقه برای حضور گردشگر و ارائه تسهیلات جهت اجرایی شدن آن ۳- حمایت و ارائه تسهیلات در مورد صنایع دستی و ایجاد معیشت جایگزین
۱۹- سازمان صنعت، معدن و تجارت استان چهارمحال و	۱- مدیریت فعالیت‌های اقتصادی و تعیین الگوهای معیشت جایگزین

نام سازمان	محدوده‌های اثر
بختیاری	
۲۰- اداره کل راه و شهرسازی	۱- توسعه راه‌ها و مدیریت معابر و سکونتگاه‌ها
۲۱- اداره کل هواشناسی	۱- تهیه گزارش و اطلاعات پایه مورد نیاز برای مدیریت اقلیم
۲۲- استانداری چهارمحال و بختیاری	۱- مدیریت سطح بالا و تصمیم‌گیری ۲- هماهنگی درون بخشی برای طرح‌ها و برنامه‌ها توسعه در سطح استان (سازمان مدیریت و برنامه‌ریزی استانداری)

## ۵- چشم انداز، اهداف و اقدامات اجرایی

### ۵-۱ رویکرد مورد استفاده در تدوین برنامه مدیریت

در مدیریت تالاب‌ها با تغییر رویکرد مدیریت سنتی به سمت رویکرد مدیریت زیست‌بومی، نه تنها به تالاب از دید منبعی حفاظت شده توجه می‌گردد بلکه به کل روندهای زیستی موجود در اکوسیستم توجه می‌شود و تعادل بین حفاظت و بهره‌برداری اکوسیستم در کنار توجه به مسائل اجتماعی سرلوحه کار قرار می‌گیرد؛ در مدیریت غیرمتمرکز شده، همه عوامل و بخش‌های مختلف ذی‌ربط در برنامه‌ریزی و مدیریت تالاب درگیر و صاحب نظر می‌شوند.

### ۵-۲ نقشه راه برنامه‌های جامع مدیریتی تالاب‌های استان چهارمحال و

#### بختیاری و تالاب چغاخور

برنامه‌های جامع مدیریت تالاب چغاخور با توجه به تجربیات طرح حفاظت از تالاب‌های ایران، به صورت مشارکتی و بر اساس دستورالعمل‌های موجود، با مشارکت تمامی ذینفعان و بر پایه اصول مدیریت زیست‌بومی تدوین شده است. این اصول با تأکید مشارکت ذینفعان با یک خرد جمعی مبتنی بر آن، مراحل تدوین برنامه را به ترتیب اولویت ذکر شده در ذیل به اجرا گذارده است:

۱. تدوین چشم‌انداز بلند مدت و هدف کلی تالاب
۲. گردآوری اطلاعات پایه موجود و تلاش برای تکمیل نواقص اطلاعات پایه
۳. بررسی و اولویت‌بندی ارزش‌ها و کارکردهای تالاب
۴. بررسی و اولویت‌بندی مسائل و تهدیدهای پیش روی تالاب
۵. تعریف اهداف راهبردی برای دستیابی به هدف کلی
۶. تعریف اهداف بلند مدت کوتاه مدت براساس ارزش‌ها و تهدیداتی که از پیش، شناسایی شده‌اند
۷. تدوین برنامه عملی برای دستیابی به اهداف
۸. تدوین برنامه پایش و ارزیابی برای اجرای برنامه

پس از طی نمودن مراحل فوق و تدوین برنامه مدیریت، برنامه نهایی برای اجرایی شدن به تصویب مراجع ذیصلاح در سطح استان می‌رسد. این مراحل با توجه به ویژگی‌های حوضه آبریز و شرایط زمانی و مکانی تا حدود قابل جابجایی می‌باشند و نیز احتمال افزوده شدن فعالیت‌های دیگر یا کاسته شدن از آن‌ها با توجه به تصمیمات گروه کاری وجود خواهد داشت.

### ۳-۵- چشم‌انداز

اتفاق نظر کلیه متخصصان و ذینفعان منطقه بر این موضوع تأکید دارد که تالاب به‌عنوان یک میراث طبیعی است که مورد استفاده کلیه جوامع محلی، استانی و ملی قرار خواهد گرفت. نتیجه جمع‌بندی نظریات، داوری و تأیید همه ذینفعان، کارشناسان و مسئولین درباره چشم‌انداز دراز مدت آینده تالاب چغاخور در ادامه آمده است.

#### چشم‌انداز ۲۵ سال آینده تالاب چغاخور:

در ۲۵ سال آینده، تالاب چغاخور دارای اکوسیستم پویا خواهد بود که بر پایه مدیریت جامع حوضه آبریز، دارای آب کافی و سالم و تنوع زیستی غنی و محیط زیست مطلوبی است که کلیه ذینفعان به حقوق آن احترام گذاشته و تعلق عاطفی به آن دارند.

### ۴-۵- هدف کلی

هدف کلی از سوی ذینفعان و متخصصان جهت دستیابی به چشم‌انداز ۲۵ ساله، برای برنامه مدیریت تالاب پیشنهاد و با اعمال نظریات کارشناسی گروه‌های مرتبط مورد توافق قرار گرفت.

#### هدف کلی:

ایجاد نظام مدیریت یکپارچه زیست بومی و هیدروژئولوژیک تالاب چغاخور، مبتنی بر اصول مشارکت مؤثر کلیه ذینفعان به‌خصوص جوامع محلی در امور مدیریت و بهره‌برداری خردمندانانه و عالمانه از تالاب چغاخور.

## ۵-۵- اهداف راهبردی

ضرورت و شیوه‌های آگاه کردن مردم محلی، مسئولان و مدیران در زمینه اهمیت تالاب چغاخور و ضرورت ارتقای مدیریت و اقداماتی که لازم است در برنامه مدیریت لحاظ گردد یکی از مهم‌ترین راه‌حل‌های رفع مشکلات تالاب است. به‌منظور حفاظت کمی و کیفی از منابع آب و خاک پیرامون تالاب و حوضه آبریز، تأمین و تضمین حداقل حق‌آبه مورد نیاز تالاب، در برنامه مدیریت تالاب شیوه‌های مدیریت و بهره‌برداری از منابع آب و خاک مورد توجه قرار گرفت.

همچنین مسائل مرتبط با تنوع زیستی و زیستگاه‌ها و اقدامات مدیریتی مورد نیاز برای حفاظت پایدار از تنوع زیستی و نیز مشکلات مرتبط با معیشت افراد و اقدامات مدیریتی برای پایدار نمودن معیشت آن‌ها، از جمله مسائل تالاب می‌باشند. بر اساس مباحث صورت گرفته بین کارشناسان، مشکلات و روش‌های رفع آن‌ها شناسایی گردید و اهداف راهبردی تعریف شد. پنج هدف راهبردی به شرح ذیل تعیین و موضوعات آن مورد بحث و تجزیه و تحلیل قرار گرفت:

- ۱- مدیریت مناسب منابع آب و خاک
- ۲- احیای تنوع زیستی تالاب
- ۳- مدیریت کاربری اراضی و ساخت و سازهای اطراف تالاب
- ۴- افزایش آگاهی در مورد ارزش‌ها و کارکردها و تهدیدات تالاب و ارتقاء مشارکت عمومی
- ۵- تأمین معیشت پایدار و معیشت‌های جایگزین حاصل از ارتقاء مشارکت عمومی

سپس با توجه به هر هدف راهبردی، اهداف بلند مدت و کوتاه مدت مربوط به آن تعریف، اقدامات اجرایی برای دستیابی به این اهداف و نهادهای مسئول و همکار در هر بخش تعیین گردید.



جدول ۶- هدف راهبردی اول: مدیریت مناسب منابع آب و خاک

موضوع	زیرگروه	اهداف	اقدامات اولویت دار اجرایی	نهادهای مسئول	نهادهای همکار
موضوع مدیریت منابع آب	۱-۱ تعیین حق آبه تالاب و تضمین تامین آب موردنیاز	هدف کوتاه مدت (۵ ساله): مشخص شدن نیاز آبی و حق آبه اکولوژیک تالاب و پایین دست آن	۱-۱-۱ انجام مطالعات تعیین نیاز آبی زیستی محیطی تالاب چغناخور (حق آبه اکولوژیک)	اداره کل حفاظت کل محیط زیست	دانشگاه شهرکرد
		هدف بلند مدت (۲۰ ساله): میزان آب ورودی از چشمه های تغذیه کننده آب تالاب تعیین و حق آبه تالاب به شکل پایدار تضمین شده است	۱-۱-۲ تعیین و اعلام میزان حق آبه با توجه به نیاز آبی تالاب و استاندارد کنوانسیون رامسر (سطح و عمق مناسب)	اداره کل حفاظت محیط زیست	
		هدف بلند مدت (۲۰ ساله): میزان آب ورودی از چشمه های تغذیه کننده آب تالاب تعیین و حق آبه تالاب به شکل پایدار تضمین شده است	۱-۱-۳ تدوین برنامه اجرایی مدیریت جامع منابع آب حوضه شامل بیلان و برنامه تخصیص منابع به بهره برداران	اداره کل حفاظت محیط زیست	
		هدف بلند مدت (۲۰ ساله): میزان آب ورودی از چشمه های تغذیه کننده آب تالاب تعیین و حق آبه تالاب به شکل پایدار تضمین شده است	۱-۱-۴ اجرای برنامه مدیریت جامع منابع آب بر اساس برنامه تخصیص منابع به بهره برداران شامل: جلوگیری از حفر چاه های غیر مجاز و برخورد قانونی برای برداشت غیرمجاز و بی رویه و خارج از تخصیص از سفره های آب زیرزمینی حاشیه تالاب و چشمه های وارد شونده و تأمین کننده آب تالاب کنترل و پایش خروجی ها و تخصیص های بهره برداران از منابع آب تالاب به طور مشترک الزام رعایت زمانی و حجمی سهم تخصیص یافته از سوی بهره برداران	اداره کل حفاظت محیط زیست- مدیریت و برنامه ریزی استانداری- دانشگاه شهرکرد- سازمان جهاد کشاورزی- قوه قضاییه و نیروی انتظامی- اداره کل منابع طبیعی و آبخیزداری	شرکت سهامی آب منطقه ای
۲-۱ مدیریت و بهینه سازی مصرف منابع آب	هدف کوتاه مدت (۵ ساله): استقرار یافتن الگوهای کشاورزی پایدار در ۳۰٪ سطح زیر کشت از اراضی حوضه آبریز تالاب	۱-۲-۱ تدوین برنامه های منطقه ای برای نحوه و شیوه حمایت از بهبود شیوه های آبیاری	سازمان کشاورزی جهاد		
	هدف کوتاه مدت (۵ ساله): حمایت از کشت های با مصرف بهینه آب در پهنه های مشخص از مناطق نظیر گلخانه ها	۲-۲-۱ حمایت از کشت های با مصرف بهینه آب در پهنه های مشخص از مناطق نظیر گلخانه ها	سازمان کشاورزی جهاد		

موضوع	زیرگروه	اهداف	اقدامات اولویت‌دار اجرایی	نهادهای مسئول	نهادهای همکار
		هدف بلند مدت (۲۰ ساله): استقرار کامل الگوهای کشاورزی پایدار استانی در همه زمین‌های کشاورزی مصرف‌کننده آب تالاب	۲-۱-۳ تعیین الگوی کشت مناسب منطقه	سازمان جهاد کشاورزی	اداره کل حفاظت محیط زیست - مدیریت و برنامه ریزی استانداری - اداره کل منابع طبیعی و آبخیزداری - دانشگاه شهرکرد
			۲-۱-۴ آموزش و مشارکت بهره‌برداران در استقرار کشاورزی پایدار در منطقه	سازمان جهاد کشاورزی	اداره کل حفاظت محیط زیست - مدیریت و برنامه ریزی استانداری - دانشگاه شهرکرد
			۲-۱-۵ اصلاح روش‌های آبیاری در زمین‌ها و باغات مجاور تالاب و حمایت از اجرایی شدن اصلاحات	سازمان جهاد کشاورزی	اداره کل حفاظت محیط زیست - مدیریت و برنامه ریزی استانداری - دانشگاه شهرکرد
		هدف کوتاه مدت (۵ ساله): هرگونه برداشت از منابع آبی حوضه به منظور تغییر کاربری در اراضی ملی متوقف شده است	۲-۱-۶ تجهیز چاه‌ها به سیستم کنتور هوشمند	شرکت سهامی آب منطقه‌ای - سازمان جهاد کشاورزی	فرمانداری شهرستان بروجن - مدیریت و برنامه ریزی استانداری
			۲-۱-۷ بازسازی مصرف آب با شیوه‌های نامناسب برداشت جهت استفاده در منابع ملی	شرکت سهامی آب منطقه‌ای - سازمان جهاد کشاورزی	معاونت برنامه‌ریزی استانداری - بانک‌های دولتی
			کنترل تأسیسات و اصلاح شیوه‌های برداشت آب از چشمه‌ها، منابع آب زیرزمینی و تالاب	شرکت سهامی آب منطقه‌ای - سازمان جهاد کشاورزی	معاونت برنامه‌ریزی استانداری - قوه قضاییه

موضوع	زيرگروه	اهداف	اقدامات اولويت دار اجرايي	نهادهاي مسئول	نهادهاي همكار
		هدف بلند مدت (۲۰ ساله): برداشت از منابع آب در حوضه آبريز تالاب بر اساس برنامه مديريت جامع منابع آب انجام مي گيرد.	۱-۲-۸ اجراي برنامه استاني تعادل بخشي در حوضه تالاب	شرکت سهامی آب منطقه‌ای	معاونت برنامه‌ريزي استانداري- سازمان جهاد كشاورزي
		هدف کوتاه مدت (۵ ساله): برنامه مديريت پسماند تدوين شده و حداقل ۵۰ درصد آن اجرايي شده است	۱-۳-۱ مطالعه وضع موجود پسماند در حوضه تالاب و تدوين برنامه مديريت پسماند شامل: • مطالعه و شناسايي نقاط تجمع آلودگي هاي خاك در مناطق بالادست تالاب و زيردست روستاهای ۱۳ گانه	اداره كل منابع طبيعي اداره آبخيزداري- سازمان جهاد كشاورزي	اداره كل حفاظت محيط زيست- قوه قضاييه
	۳-۱ مديريت آلودگي منابع آب و خاك	هدف بلند مدت (۲۰ ساله): اجراي كامل برنامه مديريتي پسماند و	۱-۳-۲ اجراي برنامه مديريت پسماند شامل: • ايجاد امكانات در مناطق براي تفكيك از مبدأ زباله خانگي، حمل و نقل، دفع بهداشتي پسماندها و کاهش خطرآفريني زباله در مناطق ۱۳ گانه روستايي • مشاركت بنگاه‌هاي محلي حمل و تفكيك زباله و جمع‌آوري زباله‌هاي حاشيه جاده‌ها و اطراف تالاب با نصب سطل دفع زباله • اجراي دفع بهداشتي پسماند و کاهش خطرآفريني زباله توسط صاحبان صنايع (تعويض روغني و ...) و كشاورزان مستقر طبق ضوابط	اداره كل حفاظت محيط زيست- فرمانداري شهرستان بروجن- شهرداري‌ها- دهباري‌ها	اداره كل حفاظت محيط زيست- شبکه بهداشت

موضوع	زیرگروه	اهداف	اقدامات اولویت دار اجرایی	نهادهای مسئول	نهادهای همکار
		حذف آلودگی تالاب ناشی از وجود پسماندهای جامد و زباله های شهری	<ul style="list-style-type: none"> <li>زیست محیطی و انتقال زباله ها به محل دفن مناسب</li> <li>به وجود آوردن امکانات جمع آوری و دفع بهداشتی زباله های روستایی و گردشگران از طریق جداسازی و تفکیک زباله در منبع و مشارکت اقتصادی بنگاه های حمل و تفکیک محلی زباله در روستاهای ۱۳ گانه</li> <li>جایگزینی تهیه کمپوست محلی یا صنعتی و بازیافت به جای دفن پسماند</li> <li>اعمال مدیریت پسماندهای ویژه در منطقه</li> </ul>		
		هدف کوتاه مدت (۵ ساله): حذف ۱۰ درصد از نقاط آلوده کننده و وارد کننده بار آلودگی به تالاب	۳-۱-۴ شناسایی و اعلام مناطق آلوده کننده آب به جوامع محلی	شهرداری شهرستان - اداره کل حفاظت محیط زیست - شرکت آب و فاضلاب روستایی - شبکه بهداشت	سازمان جهاد کشاورزی
		هدف بلند مدت (۲۰ ساله): حذف حداقل ۸۰ درصد از آلوده کننده های آب ورودی به تالاب	۳-۱-۵ آگاه سازی جوامع محلی از خطرات پیش رو برای آلودگی منابع آب متعلق به آنها	اداره کل حفاظت محیط زیست - شبکه بهداشت	سازمان جهاد کشاورزی
		هدف بلند مدت (۲۰ ساله): حذف حداقل ۸۰ درصد از آلوده کننده های آب ورودی به تالاب	۳-۱-۶ آموزش دفع بهداشتی فاضلاب و مصرف کمتر سموم برای باغات و کشاورزی	اداره کل حفاظت محیط زیست - شبکه بهداشت	سازمان جهاد کشاورزی
		از آلوده کننده های آب ورودی به تالاب	۳-۱-۷ انجام آنالیز و سنجش کیفیت آب تالاب بر اساس شاخص کیفیت منابع آب سطحی IRQWisc	اداره کل حفاظت محیط زیست	شبکه بهداشت - سازمان جهاد کشاورزی

موضوع	زیرگروه	اهداف	اقدامات اولویت دار اجرایی	نهادهای مسئول	نهادهای همکار
			۱-۳-۸ تدوین و اجرای برنامه برای مهار رواناب‌های سطحی از مناطق آلوده و جلوگیری از ورود آب‌های آلوده سطحی به تالاب شامل:	سازمان جهاد کشاورزی - شبکه بهداشت	اداره کل حفاظت محیط زیست - اداره کل منابع طبیعی و آبخیزداری
			• جلوگیری از عملیات زهکشی آب زمین‌های بالادست تالاب برای توقف ورود سموم به رواناب‌ها و چشمه‌سارها • تکمیل و اجرای احداث سیستم فاضلاب روستایی در روستاهای حاشیه	فرمانداری شهرستان بروجن - بخشداري بلداجی - سازمان جهاد کشاورزی	اداره کل منابع طبیعی و آبخیزداری - اداره کل حفاظت محیط زیست
موضوع ۲: مدیریت منابع خاک	-	هدف کوتاه مدت (۵ ساله): جلوگیری از فرسایش خاک در ۳۰٪ مساحت حوضه آبخیز (در کانون‌های فرسایش آبی و بادی)  هدف بلند مدت (۲۰ ساله):	۱-۲-۱ مطالعه و شناسایی مناطق و مراتع درخطر فرسایش بادی و آبی (رواناب‌ها) و تعیین علل و کانون‌های فرسایش کنونی در نقاط و آبخیزهای مشرف به تالاب	اداره کل حفاظت محیط زیست	اداره کل منابع طبیعی و آبخیزداری - سازمان جهاد کشاورزی
			۱-۲-۲ اجرای برنامه‌های کاهش فرسایش بادی و رواناب‌ها در سی درصد مساحت اراضی مشرف به تالاب و نقاط تعیین شده‌ی دارای فرسایش بالا در حاشیه‌ی تالاب	اداره کل منابع طبیعی و آبخیزداری - سازمان جهاد کشاورزی	اداره کل حفاظت محیط زیست - دانشگاه شهرکرد
			۱-۲-۳ جلوگیری از روش‌های نامناسب و غیراصولی کاشت در زمین‌های متعلق به کشاورزان اراضی حاشیه تالاب	سازمان جهاد کشاورزی	اداره کل حفاظت محیط زیست
			۱-۲-۴ کنترل رسوب ورودی به تالاب با اجرای طرح‌های مرتعداری	اداره کل منابع طبیعی و آبخیزداری	اداره کل حفاظت محیط زیست

موضوع	زیرگروه	اهداف	اقدامات اولویت دار اجرایی	نهادهای مسئول	نهادهای همکار
		نهادینه شدن یک مدیریت صحیح مدون آبخیزداری و روش های کشاورزی به منظور حذف فرآیند فرسایش خاک در مناطق بالادست تالاب و زمین های پایین دست روستاهای ۱۳ گانه و اطراف	۱-۲ اجرای طرح های آبریزداری و طرح های کنترل فرسایش و رسوب در اراضی بالادست تالاب	اداره کل منابع طبیعی و آبخیزداری	اداره کل حفاظت محیط زیست - سازمان جهاد کشاورزی
			۱-۲ حذف چرای بی رویه و زودرس دامدار مناطق آبخیز مربوط به تالاب با مشارکت مردم محلی	اداره کل منابع طبیعی و آبخیزداری	اداره کل حفاظت محیط زیست - سازمان جهاد کشاورزی
			۱-۲ ۷- جلوگیری از فعالیتهای غیرقانونی کشاورزی دیم، فصلی و سستی فعلی در زمین های منابع ملی در مجاورت تالاب	اداره کل منابع طبیعی و آبخیزداری	اداره کل حفاظت محیط زیست - سازمان جهاد کشاورزی

جدول ۷- هدف راهبردی دوم: احیای تنوع زیستی تالاب

موضوع	اهداف	اقدامات اجرایی	نهاد مسئول	نهادهای همکار
موضوع ۱: احیای تنوع و ذخایر آبزیان	هدف کوتاه مدت (۵ ساله): بهبود شرایط زیستی، افزایش نرخ زادآوری و رشد آبزیان بومی تالاب بر اساس مطالعات سالانه  هدف بلند مدت (۲۰ ساله): تثبیت و بهبود وضعیت تنوع زیستی آبزیان تالاب با مشارکت جوامع محلی	۱-۱ ارائه طرح توجیهی برای معرفی گونه ماهی مناسب تالاب به اداره کل محیط زیست با تأکید بر کنترل بیولوژیک گیاهان آبی در حال افزایش تالاب	مدیریت شیلات و آبزیان- اداره کل حفاظت محیط زیست	دانشگاه شهرکرد- تعاونی صیادان
		۲-۱ آموزش تعاونی صیادان برای دانستن وضعیت فعلی تالاب از نظر شناخت ذخایر ارزشمند زیستمندها تالاب	مدیریت شیلات و آبزیان- اداره کل حفاظت محیط زیست	دانشگاه شهرکرد- تعاونی صیادان
		۳-۱ پیش‌بینی تقویت یگان حفاظت محیط زیست	اداره کل حفاظت محیط زیست	قوه قضاییه و نیروی انتظامی
		۴-۱ بروز رسانی اطلاعات ذخایر موجود در تالاب با انجام ارزیابی ذخایر ماهیان تالاب	مدیریت شیلات و آبزیان- اداره کل حفاظت محیط زیست	دانشگاه شهرکرد
		۵-۱ آگاهی بخشی به مردم و نصب تابلو و بروشور برای نریختن ماهی قرمز حوض به داخل تالاب‌ها به‌ویژه بعد از عید نوروز	اداره کل حفاظت محیط زیست	تشکل‌های غیردولتی
		۶-۱ جلوگیری از ورود ماهیان خارجی به تالاب	مدیریت شیلات و آبزیان- اداره کل حفاظت محیط زیست	تشکل‌های غیردولتی
		۷-۱ انجام مطالعات ارزیابی سالیانه توسط مدیریت شیلات و آبزیان مبتنی بر داده‌های صید صیادان	مدیریت شیلات و آبزیان- اداره کل حفاظت محیط زیست	دانشگاه شهرکرد
		۸-۱ اجرا برنامه تدوین‌شده از نحوه بهره‌برداری ذخایر آبزیان تالاب توسط سازمان‌های متولی حفاظت و بهره‌برداری	اداره کل حفاظت محیط زیست	مدیریت شیلات و آبزیان

موضوع	اهداف	اقدامات اجرایی	نهاد مسئول	نهادهای همکار
موضوع ۲: حفظ و احیای مراتع و حفاظت از حیات وحش	هدف کوتاه مدت (۵ ساله): سطح حفاظتی منطقه ارتقا یافته و شرایط تنوع زیستی گیاهی و جانوری بر اساس پایش سالانه بهبود پیدا کرده است.	۱-۲ بازنگری و اجرا طرح‌های مرتع‌داری منطبق با اصول اکولوژیک منطقه از جمله: • ارزیابی و ممیزی و اجرای عملیات احیایی مراتع با گونه‌های بومی با مشارکت جوامع محلی در مناطق بالادست و حاشیه تالاب	اداره کل حفاظت محیط زیست - اداره کل منابع طبیعی و آبخیزداری	جوامع محلی و بهره‌برداران - دانشگاه شهرکرد
	هدف بلند مدت (۲۰ ساله): دستیابی به یک اکوسیستم پایدار تالابی با تنوع و تراکم گونه‌ای بالا محیط تالاب برای پذیرایی چند برابری از پرندگان بهبود یافته است	۲-۲ تدوین برنامه‌های توسعه استان در مناطق اطراف تالاب با پارامتر کارشناسی "جلوگیری از تکه‌تکه شدن زیستگاه‌های تالابی"	اداره کل حفاظت محیط زیست	اداره کل منابع طبیعی و آبخیزداری - سازمان جهاد کشاورزی
		۳-۲ جلوگیری از چرای بی‌رویه دام و رعایت ظرفیت چرایی و فصل چرا در منطقه با مشارکت‌های مردمی	اداره کل منابع طبیعی و آبخیزداری	اداره کل حفاظت محیط زیست - قوه قضاییه و نیروی انتظامی
		۴-۲ تهیه و انتشار سیاهه (چک لیست) و مشخص نمودن وضعیت گونه‌های گیاهی و جانوری تالاب	اداره کل حفاظت محیط زیست	مرکز تحقیقات جهاد کشاورزی - دانشگاه شهرکرد
		۵-۲ آگاهی بهره‌برداران محلی و جوامع محلی از وضعیت تنوع زیستی تالاب	اداره کل حفاظت محیط زیست	
		۶-۲ ارتقای سطح حفاظتی به منطقه حفاظت شده یا بالاتر	اداره کل حفاظت محیط زیست	استانداری
		۷-۲ اجرای برنامه پایش و ارزیابی سالانه مراتع تأثیرگذار منطقه بر تالاب	اداره کل حفاظت محیط زیست	



موضوع	اهداف	اقدامات اجرایی	نهاد مسئول	نهادهای همکار
		۸-۲ حفظ گونه‌های گیاهی و جانوری تالاب از طریق حفاظت از زیستگاه‌های حساس	اداره کل حفاظت محیط زیست	
		۹-۲ ارزیابی دوره‌ای جمعیت زیستمدان	اداره کل حفاظت محیط زیست	دانشگاه شهرکرد
		۱۰-۲ معرفی مستمر اهمیت تالاب به عنوان زیستگاه پرندگان مهاجر برای افزایش حمایت ملی از برنامه‌های اداره کل حفاظت محیط زیست استان	اداره کل حفاظت محیط زیست	

## جدول ۸- هدف راهبردی سوم: مدیریت کاربری اراضی و ساخت و سازهای اطراف تالاب

موضوع	اهداف	اقدامات اجرایی	نهاد مسئول	نهادهای همکار
موضوع ۱: زیرساخت‌های مرتبط با گردشگری	هدف کوتاه مدت (۵ ساله): وضعیت زیرساخت‌های مرتبط با گردشگری با حداقل اثر بر روی اکوسیستم تالاب تعیین تکلیف شده است	۱-۱ حمایت از جوامع محلی در پذیرش توریست برای توسعه گردشگری پایدار	سازمان میراث فرهنگی، صنایع دستی و گردشگری	بنیاد مسکن انقلاب اسلامی - شهرداری بلداجی - شوراهای اسلامی و دهیاری‌ها - اداره کل حفاظت محیط زیست - قوه قضاییه و نیروی انتظامی
	هدف بلند مدت (۲۰ ساله): طرح جامع گردشگری تالاب چغاقور در رابطه با ساخت‌وسازها و حفظ سیمای طبیعی منطقه اجرایی شده است	۲-۱ توقف روند ساخت بناهای مخرب و ناسازگار با اکوسیستم تالاب	سازمان میراث فرهنگی، صنایع دستی و گردشگری	بنیاد مسکن انقلاب اسلامی - شهرداری بلداجی - اداره کل حفاظت محیط زیست - قوه قضاییه و نیروی انتظامی
	۳-۱ اصلاح ساختار و کارکردهای سازه‌های گردشگری موجود منطبق با شرایط تالاب	۱-۳ شوراهای اسلامی و دهیاری‌ها	سازمان میراث فرهنگی، صنایع دستی و گردشگری	بنیاد مسکن انقلاب اسلامی
		۴-۱ تعیین و اعلام مکان‌های مناسب برای طبیعت گردی بر اساس نقشه پهنه‌بندی تالاب	سازمان میراث فرهنگی، صنایع دستی و گردشگری	
	۵-۱ معرفی طرح جامع گردشگری استان به جوامع و شوراهای محلی و توجیه بهره‌برداران تالاب	سازمان میراث فرهنگی، صنایع دستی و گردشگری	شورای اسلامی روستاها - بخشداران بلداجی	

موضوع	اهداف	اقدامات اجرایی	نهاد مسئول	نهادهای همکار
		۶-۱ مبنای قرار گرفتن برنامه مدیریت جامع تالاب برای رعایت موارد لازم در خصوص درخواست مجوزهای مربوط به درخواست ساخت مجتمع‌های گردشگری	سازمان میراث فرهنگی، صنایع دستی و گردشگری	اداره کل حفاظت محیط زیست - قوه قضاییه - بخشداری بلداجی
		۷-۱ هم راستا کردن بازنگری و اجرای طرح جامع گردشگری استان با برنامه مدیریت جامع تالاب چغاخور	سازمان میراث فرهنگی، صنایع دستی و گردشگری	اداره کل حفاظت محیط زیست - قوه قضاییه - بخشداری بلداجی
موضوع ۲: حفظ سیمای مناسب در معماری‌ها در ساخت و سازهای درون روستا	هدف کوتاه مدت (۵ ساله): الگوی مقاوم سازی ساختمان‌ها در روستاهای ۱۳ گانه اطراف تالاب منطبق با شرایط اکولوژیک تالاب و جلوگیری از افزایش تراکم کاذب  هدف بلند مدت (۲۰ ساله): حفظ سیما و معماری سنتی و بافت‌های فرهنگی روستا منطبق با شرایط اکولوژیک تالاب	۱-۲ اجرای طرح هادی روستاها از سوی مراجع اداری و مراجع صدور مجوز ساخت و سازهای جدید	بنیاد مسکن انقلاب اسلامی	استانداری - بخشداری بلداجی - شورای اسلامی روستاها و دهیاری‌ها - قوه قضاییه
		۲-۲ تدوین الگوی مقاوم سازی ساختمان‌ها در روستاهای ۱۳ گانه	شهرداری	بانک‌های دولتی
		۳-۲ تمرکز کمیسیون ماده ۹۹ در برخورد با ساخت‌وسازهای غیرمجاز و مبارزه با پدیده زمین‌خواری	بنیاد مسکن انقلاب اسلامی	قوه قضاییه - اداره کل حفاظت محیط زیست - سازمان جهاد کشاورزی - اداره کل منابع طبیعی و آبخیزداری
		۴-۲ اجرای طرح مقاوم‌سازی ساختمان‌ها منطبق با طرح‌های هادی مصوب و الگوی مقاوم سازی ساختمان‌ها	بنیاد مسکن انقلاب اسلامی	قوه قضاییه - اداره کل حفاظت محیط زیست - سازمان جهاد کشاورزی - اداره کل منابع طبیعی و آبخیزداری

موضوع	اهداف	اقدامات اجرایی	نهاد مسئول	نهادهای همکار
موضوع ۳: ساماندهی و مدیریت اراضی حاشیه تالاب.	هدف کوتاه مدت (۵ ساله): توقف تصرف و بهره‌برداری زمین‌های حاشیه تالاب و بالادست آن	۱-۳ پایش اراضی ملی و نظارت بر طرح‌های اجرا شده در منطقه و برخورد قانونی با متخلفان با حمایت مردم محلی	اداره کل حفاظت محیط زیست - اداره کل منابع طبیعی و آبخیزداری	استانداری - قوه قضاییه و نیروی انتظامی - شوراهای اسلامی و دهیاری‌ها
		۲-۳ اعلام حریم و بستر تالاب و آب‌های جاری سطحی	شرکت سهامی آب منطقه‌ای - اداره کل حفاظت محیط زیست	اداره کل منابع طبیعی و آبخیزداری - شوراهای اسلامی روستا
		۳-۳ تعیین نقطه شاهد (روپرگذاری) برای مشخص شدن حریم تالاب	شرکت سهامی آب منطقه‌ای - اداره کل حفاظت محیط زیست	اداره کل منابع طبیعی و آبخیزداری - شوراهای اسلامی روستا
	هدف بلند مدت (۲۰ ساله): مناقشات مربوط به زمین‌های ملی و مستثنیات حریم تالاب تعیین تکلیف شده است.	۴-۳ تعیین و علامت گذاری محدوده مستثنیات حریم تالاب	شرکت سهامی آب منطقه‌ای - اداره کل حفاظت محیط زیست	اداره کل منابع طبیعی و آبخیزداری - شوراهای اسلامی روستا
		۵-۳ حل و فصل مناقشات اراضی تالاب بر اساس تدوین و اجرای برنامه مشارکتی با حضور ذینفعان کلیدی	اداره کل منابع طبیعی و آبخیزداری	شرکت سهامی آب منطقه‌ای - اداره کل حفاظت محیط زیست - شوراهای اسلامی روستا
	۶-۳ تعیین تکلیف کاربری‌های اراضی ملی حوضه آبریز تالاب تا پایان برنامه ششم توسعه		اداره کل منابع طبیعی و آبخیزداری	اداره کل حفاظت محیط زیست - شوراهای اسلامی روستا

**جدول ۹- هدف راهبردی چهارم: افزایش آگاهی در مورد ارزش‌ها و کارکردها و تهدیدات تالاب و ارتقاء مشارکت عمومی در مدیریت و حفاظت تالاب**

موضوع	اهداف	اقدامات اجرایی	نهاد مسئول	نهادهای همکار	
موضوع ۱: افزایش آگاهی مسئولین	هدف کوتاه مدت (۵ ساله): آشنایی مدیران و کارشناسان کلیدی ادارات ذی ربط استان با "کارکردها و تهدیدات و حفاظت تالاب"	۱-۱ انتخاب و معرفی حداقل یک کارشناس برای دیدن آموزش‌های لازم به عنوان رابط سازمانی در اجرای برنامه‌های آموزشی مدیریت و حفاظت جامع تالاب از ادارات دولتی شهرستان و استان ۲-۱ تدوین برنامه و تقویم برنامه آموزشی مرتبط با ارزشیابی و پایش تالاب برای ادارات مرتبط ۳-۱ برگزاری دوره آموزشی "معرفی و آشنایی با تالاب و ارزش‌های آن" برای ذینفعان	اداره کل حفاظت محیط زیست	مدیریت و برنامه‌ریزی استانداری- سازمان آموزش و پرورش	
	هدف بلند مدت (۲۰ ساله): آشنایی کامل مسئولین نهادهای دولتی استان با ویژگی‌های تالاب و نهادینه شدن رویکرد در حفاظت از تالاب	۴-۱ تهیه و توزیع محتوا و مواد آموزشی (بروشور، کتاب و ...) ۵-۱ همایش استانی و ملی در خصوص تالاب چغاخور ۶-۱ اجرای طرح مدیریت جامع تالاب چغاخور زیر چتر حمایت همه مردم و سازمان‌های بهره‌بردار و حفاظت کننده در استان و استانداری	اداره کل حفاظت محیط زیست	مدیریت و برنامه‌ریزی استانداری- سازمان آموزش و پرورش	استانداری- دانشگاه شهرکرد- صدا و سیما- تشکل‌های غیردولتی
			اداره کل حفاظت محیط زیست	مدیریت و برنامه‌ریزی استانداری- دانشگاه شهرکرد- تشکل‌های غیردولتی	
			اداره کل حفاظت محیط زیست	مدیریت و برنامه‌ریزی استانداری- سازمان آموزش و پرورش	استانداری- دانشگاه شهرکرد- تشکل‌های غیردولتی
			اداره کل حفاظت محیط زیست	مدیریت و برنامه‌ریزی استانداری- سازمان آموزش و پرورش	استانداری- دانشگاه شهرکرد- تشکل‌های غیردولتی
			اداره کل حفاظت محیط زیست	مدیریت و برنامه‌ریزی استانداری- سازمان آموزش و پرورش	استانداری- دانشگاه شهرکرد- تشکل‌های غیردولتی
			اداره کل حفاظت محیط زیست	مدیریت و برنامه‌ریزی استانداری- سازمان آموزش و پرورش	استانداری- دانشگاه شهرکرد- تشکل‌های غیردولتی

موضوع	اهداف	اقدامات اجرایی	نهاد مسئول	نهادهای همکار
<p>موضوع ۲: افزایش آگاهی مردم و جوامع محلی</p>	<p>هدف کوتاه مدت (۵ ساله): آشنایی تمام نمایندگان و طیف‌های شغلی و بهره‌بردار جوامع محلی با ارزش‌ها و کارکردها و تهدیدات تالاب</p> <p>هدف بلند مدت (۲۰ ساله): مشارکت کلیه ذینفعان به ویژه جوامع محلی در حفاظت، مدیریت و بهره‌برداری پایدار از طریق اجرای برنامه مدیریت</p>	<ul style="list-style-type: none"> <li>• ۱-۲ تدوین و اجرای برنامه آموزش، ارتباطات، آگاهی‌سازی و مشارکت (CEPA) شامل:</li> <li>• شروع آموزش آموزشگران و مربیان مدارس برای ترویج آبی مسائل مربوط به مشارکت عمومی در حفاظت و مدیریت تالاب در مدارس منطقه</li> <li>• گنجانیدن سخنرانی با محتوای مدیریتی زیست‌محیطی تالاب در سخنرانی‌های عمومی و هفتگی</li> <li>• تهیه و توزیع محتوا و مواد آموزشی متناسب با گروه‌های هدف فراگیر از سطح مدارس تا سطوح عام</li> <li>• استفاده از نمایشگاه‌های برگزاری جشنواره‌های محلی و منطقه‌ای سنتی مانند جشن‌های عشایری با سابقه تاریخی برای القای نقش مشارکتی مردم محلی در حفظ تالاب</li> <li>• انجام و تدوین سریع برنامه‌های بازدارنده ایجاد تخریب‌های منظر و حجم فزاینده زیاده به داخل تالاب ناشی از عمل گردشگران عبوری و فرهنگ غلط گردشگری مانند برپایی آتش و شستن وسایل در تالاب با نصب تابلو، مسدود کردن راه‌های ورود به حاشیه‌های زیستگاهی</li> <li>• ساماندهی ورود بی‌ضابطه به حاشیه و منطقه ساحلی با انواع وسایل نقلیه</li> <li>• واگذاری مدیریت در بخش‌های گردشگران حاشیه تالاب و تورهای گردشگری به مردم محلی آموزش‌دیده با لباس‌های فرم مخصوص</li> <li>• انتشار و اعلام مناسب برنامه‌های شروع مدیریت تالاب برای گردشگران</li> <li>• به وجود آوردن امکان دانش‌افزایی لازم در مردم جوامع محلی با مطالعه و تهیه برنامه‌های منظم صدا و سیما در خصوص بروز رسانی، اصلاح و بهبود شیوه‌های بهره‌برداری از منابع آب‌و خاک مناطق حاشیه تالاب برای حفظ زیبایی منظر تالاب توسط مردم و مسئولین محلی</li> <li>• اجرای برنامه‌های استانی پایداری کسب و کار حاصل از تالاب با حفظ ماهیت تالابی منبع آبی چغاقور</li> <li>• حمایت از مشارکت کنندگان محلی رفع منابع آلوده‌کننده آب تالاب چغاقور</li> <li>• استفاده از برنامه‌ای استانی تلویزیونی به منظور آموزش</li> </ul>	<p>اداره کل حفاظت محیط زیست - شورای اسلامی روستاها و شهرستان</p>	<p>استانداری - سازمان آموزش و پرورش - سازمان جهاد کشاورزی (اداره ترویج) - سازمان میراث فرهنگی، صنایع دستی و گردشگری - شبکه بهداشت - اداره کل تبلیغات اسلامی - صداوسیما - تشکل‌های غیردولتی</p>

جدول ۱۰- هدف راهبردی پنجم: تأمین معیشت پایدار و معیشت‌های جایگزین حاصل از ارتقاء مشارکت عمومی در مدیریت و حفاظت

تالاب

موضوع	اهداف	اقدامات اجرایی	نهاده مسئول	نهادهای همکار
موضوع ۱: پیدارسازی معیشت‌های موجود	هدف کوتاه مدت (۵ ساله): بهبود بهره‌وری و افزایش درآمد گروه‌های صیادی، کشاورزی و دامداری ۱۳ روستای منطقه	۱-۱ اجرای فعالیت‌های دامداران، کشاورزان و صیادان بر اساس تولیدات با ارزش افزوده بالا و روش‌های پایدار و درست مدیریتی برای ارتقا مشارکت مردمی	سازمان جهاد کشاورزی	اداره کل تعاون روستایی - سازمان آموزش فنی و حرفه‌ای - اداره کل حفاظت محیط زیست - بخشدارای بلداجی - فرمانداری شهرستان بروجن - شورای اسلامی روستاها - تشکل‌های غیردولتی - جوامع محلی
		۲-۱ اعطای تسهیلات برای احیای صنایع بومی / دستی و نیز زنان خانه‌دار فعال و حمایت بیمه‌ای از آن‌ها	سازمان جهاد کشاورزی	استانداری - بانک‌های دولتی
		۳-۱ پیش‌بینی و سامان‌دهی مراکز فروش محصولات فعلی / جدید در مناطق حاشیه‌ی روستا و نیز بازار مستقیم آن‌ها در مناطق گردشگر پذیر مجاور قالب تعاونی	سازمان میراث فرهنگی، صنایع دستی و گردشگری	سازمان جهاد کشاورزی
		۴-۱ حمایت‌های دولتی از تعاونی‌های موجود	اداره کل تعاون روستایی	استانداری - بانک‌های دولتی
		۵-۱ تدوین برنامه‌های آموزش فنی و حرفه‌ای / صنایع دستی در خصوص مهارت‌های لازم برای جوامع محلی	اداره کل تعاون روستایی	سازمان جهاد کشاورزی
		۶-۱ پوشش بیمه فعالیت‌های تولیدی غیر مخرب دامداران، کشاورزان و صیادان	سازمان جهاد کشاورزی	اداره کل حفاظت محیط زیست
		۷-۱ مشخص شدن محل فعالیت هر یک از تعاونی‌های فعال موجود	اداره کل تعاون روستایی	سازمان جهاد کشاورزی
		۸-۱ مشخص شدن حوضه فعالیت‌های بهره‌برداران محلی در اراضی مجاور، حریم و مراتع تأثیرگذار بر تالاب	اداره کل منابع طبیعی و آبخیزداری - اداره کل حفاظت محیط زیست	سازمان جهاد کشاورزی

موضوع	اهداف	اقدامات اجرایی	نهاد مسئول	نهادهای همکار
		۹-۱ مطالعه و تدوین برنامه‌های صید و ماهیگیری برای ادامه کار تعاونی‌های صیادی	اداره کل حفاظت محیط زیست	مدیریت شیلات و آبزیان - دانشگاه شهرکرد
		۱۰-۱ بهره‌برداری از آب تالاب با طرح‌های متناسب برای کاهش فشار بر ذخایر بومی با مشارکت تعاونی‌های صیادی	اداره کل حفاظت محیط زیست	مدیریت شیلات و آبزیان - دانشگاه شهرکرد
		۱۱-۱ حمایت از کارگاه‌های خانگی و یا روستایی صنایع بومی / دستی با مشارکت کامل زنان خانه‌دار فعال تحت پوشش بیمه‌ای	اداره کل تعاون روستایی	سازمان جهاد کشاورزی
		۱۲-۱ اجرای برنامه‌های آموزش فنی و حرفه‌ای اعلام شده در مراکز شهرستان و صنایع دستی مرتبط با مشاغل بومی	سازمان آموزش فنی و حرفه‌ای - اداره کل تعاون روستایی	سازمان جهاد کشاورزی
		۱۳-۱ به وجود آوردن محصولات تولیدی ویژه روستاها و مناطق متناسب به تالاب چغاقور (برند سازی) در مراکز فروش منطقه‌ای و استانی	اداره کل تعاون روستایی	سازمان جهاد کشاورزی
		۱۴-۱ مشارکت کامل جوامع بهره‌بردار در جلوگیری از تخریب‌های زیست‌محیطی افراد قانون‌شکن	اداره کل حفاظت محیط زیست	اداره کل منابع طبیعی و آبخیزداری - قوه قضاییه و نیروی انتظامی - تشکلهای غیردولتی
		۱۵-۱ افزایش کیفیت محصولات تولیدی و بهسازی شیوه‌های بهره‌برداری	اداره کل تعاون روستایی	سازمان جهاد کشاورزی
		۱-۲ انجام مطالعات امکان‌سنجی و معرفی گزینه‌های معیشت جایگزین و مکمل	سازمان جهاد کشاورزی - سازمان میراث فرهنگی، صنایع دستی و گردشگری	دانشگاه شهرکرد - مدیریت شیلات و آبزیان - اداره کل حفاظت محیط زیست - شهرداری‌ها و شوراهای اسلامی روستا - جوامع محلی
		۲-۲ حمایت و تدوین برنامه تولیدات پروتئین در مناطق به صورت سستی و کارگاهی در زمینه‌های تولید طیور/ دام سنگین / زنبورداری در روستاهای ۱۳ گانه	سازمان جهاد کشاورزی	مدیریت برنامه‌ریزی استانداری - اداره کل تعاون
		موضوع: ۲. ایجاد معیشت‌های جایگزین و جدید	هدف کوتاه مدت (۵ ساله): معرفی شدن حداقل دو گزینه معیشت جایگزین و مکمل در منطقه	



موضوع	اهداف	اقدامات اجرایی	نهاد مسئول	نهادهای همکار
	هدف بلند مدت (۲۰ ساله): پایدار شدن شغل های به وجود آمده و تأمین معیشت های جدید			روستایی - اداره کل حفاظت محیط زیست - بانک های دولتی
		۲-۳ حمایت و برنامه ریزی برای افزایش بهره برداری از تولیدات طبیعی مراتع از نظر تولید محصولات دارویی و اسانس ها	سازمان جهاد کشاورزی	مدیریت برنامه ریزی استانداری - اداره کل تعاون روستایی - اداره کل حفاظت محیط زیست - بانک های دولتی
		۲-۴ آموزش تولید و شناساندن بازارهای محصولات جدید صنایع دستی با مواد خام حاصل از دامداری / تولیدات کشاورزی و مرتعی جدید	سازمان جهاد کشاورزی	مدیریت برنامه ریزی استانداری - اداره کل تعاون روستایی - اداره کل حفاظت محیط زیست - بانک های دولتی
		۲-۵ آموزش روش های جلب و جذب گردشگر و جاذبه های طبیعی منطقه تالاب به مردم محلی در کنار فعالیت های فعلی و پراکنده گردشگری	سازمان میراث فرهنگی، صنایع دستی و گردشگری	اداره کل حفاظت محیط زیست - شورای اسلامی روستاها - تشکل های غیردولتی
		۲-۶ مشارکت شوراهای محلی روستایی روستاهای ۱۳ گانه تالاب در جذب و آموزش و معرفی رسمی افراد بومی منطقه برای راهبری و راهنمایی طبیعت گردی، مدیریت مراکز بیتوته مسافران	سازمان میراث فرهنگی، صنایع دستی و گردشگری	اداره کل حفاظت محیط زیست - تشکل های غیردولتی - شورای اسلامی روستاها
		۲-۷ آموزش روش های بهره برداری از مراتع با حفاظت و بهره برداری از گیاهان دارویی و مواد اولیه صنایع دارویی آرایشی طبیعی به جای بهره برداری های با خطر تخریب	اداره کل منابع طبیعی و آبخیزداری	اداره کل حفاظت محیط زیست - تشکل های غیردولتی - شورای اسلامی روستاها
		۲-۸ افزایش دامنه به کارگیری صنایع موجود قالی بافی و صنایع پشم بافی در جوامع محلی برای تولید محصولات جدید برای بالا بردن ارزش افزوده فعالیت	سازمان جهاد کشاورزی	اداره کل حفاظت محیط زیست - تشکل های غیردولتی

موضوع	اهداف	اقدامات اجرایی	نهاد مسئول	نهادهای همکار
		دامداری حاشیه تالاب و مراتع مشرف به جای بالا بردن تراکم خارج از پروانه		شورای اسلامی روستاها
		۹-۲ ایجاد مناطق امن برای پیست‌های مناسب ورزشی با مشارکت مردمی و حمایت هیئت‌های ورزشی در دور دریاچه و مشارکت شوراهای روستایی	اداره کل ورزش و جوانان (فدراسیون‌های مربوطه)	اداره کل حفاظت محیط زیست - استانداری
		۱۰-۲ ایجاد پیست‌های مناسب ورزش‌های جدید با سرمایه‌گذاری بخش خصوصی در مناطق با نمای تالابی و با مشارکت شوراهای روستایی	اداره کل ورزش و جوانان (فدراسیون‌های مربوطه)	اداره کل حفاظت محیط زیست - استانداری - شورای اسلامی روستاها
		۱۱-۲ برنامه‌های کوهنوردی و کوه‌پیمایی در مناطق اطراف تالاب و با نمای تالاب با مشارکت شورای اسلامی روستاها	اداره کل ورزش و جوانان (فدراسیون‌های مربوطه)	اداره کل حفاظت محیط زیست - استانداری - شورای اسلامی روستاها
		۱۲-۲ ایجاد فعالیت‌های بهره‌برداري مستقیم و درآمدزایی از سطح آب تالاب با استفاده از تعداد و نوع قایق‌های معین بدون ضرر برای تالاب از سوی تعاونی صیادان	تعاونی صیادان	اداره کل حفاظت محیط زیست
		۱۳-۲ ایجاد مراکز درآمدزایی مربوط به ماهیگیری ورزشی تفریحی با ظرفیت معین و وسایل صید کنترل‌شده (پروانه ماهیگیری)	تعاونی صیادان	اداره کل حفاظت محیط زیست
		۱۴-۲ ارمشارکت مردم محلی و نیز گردشگران در پایداری شغل‌های جدید	شورای اسلامی روستاها	اداره کل حفاظت محیط زیست
		۱۵-۲ ایجاد صنعت گردشگری طبیعت و کوه‌پیمایی	سازمان میراث فرهنگی، صنایع دستی و گردشگری	اداره کل حفاظت محیط زیست

## ۶- ساختار اجرایی تالاب چغاقور

برای تکمیل تدوین برنامه و تعیین افراد و تشکیلات مجری نیاز به تعیین یک ساختار بین‌بخشی و نهاد متولی آن خواهد بود. با توجه به موقعیت تالاب در استان ۳ ساختار اجرایی مورد نیاز که هر یک با توجه به شرایط موجود، وظایف و کارکردهای متفاوتی خواهند داشت، تعریف شده است. ساختار سازمانی در سطح استانی، ساختار سازمانی در سطح شهرستان و ساختار سازمانی در سطح محلی سطوح مختلف سازوکارهای اجرایی مدیریت تالاب چغاقور را تشکیل می‌دهند.

### ۶-۱- ساختار اجرایی در سطح استانی

وظایف مرتبط با این کارگروه عبارتند از:

#### ۶-۱-۱- تصویب برنامه تدوین شده

- تصویب برنامه مدون و تأییدشده از سوی کارشناسان ادارات ذی‌ربط، به‌صورت یک سند توسعه‌ای و اجرایی استان در بالاترین مرجع استانی (استانداری) / ابلاغ و جمع‌آوری مکاتبات لازم از سوی دبیرخانه صورت می‌گیرد.

#### ۶-۱-۲- اجرای برنامه مدون

- اجرای برنامه تدوین و تصویب شده در استان برای مدیریت تالاب با ضمانت اجرایی یک سند مصوب استانی

- بررسی و تأیید برنامه‌های پیشنهادی سالانه دستگاه‌ها در خصوص مدیریت تالاب و اخذ راهکارهای مختلف ادارات ذی‌ربط و ارائه راهکارهای مدیریتی در شرایط خاص

- تخصیص اعتبارات سالیانه استانی و ملی برای اجرای اقدامات اجرایی پیش‌بینی شده در طرح مدیریت

- برنامه‌ریزی، پیشنهاد و پیگیری تخصیص به‌موقع برای اقدام‌های مورد نیاز سازمان‌ها
- تسهیل در هماهنگی‌های بین بخشی با ایجاد یک گردش کار مدیریتی ساده برای ارسال و ابلاغ دستورهای اجرایی و موظف بودن ادارات به انجام این دستورهای استانی واصله از دبیرخانه
- پایش اجرای برنامه مدیریت تدوین‌شده در ادارات و سازمان‌های مسئول و ارائه گزارش آن

#### ۶-۱-۳- بازنگری‌ها

- بازنگری و اقدامات پیش‌بینی‌شده در برنامه مدیریت در فواصل مختلف زمان پیشنهادی
- اطلاع‌رسانی از برنامه‌های مدیریتی برای نمایندگان مجلس جهت گنجاندن موارد منطبق یا جلوگیری از موارد غیر منطبق با مدیریت در اسناد توسعه استان و کشور
- همسوسازی سالیانه برنامه‌های اجرایی دستگاه‌های دولتی در محدوده‌ی تالاب
- بررسی پیشنهاد‌های واصله به کار گروه مرتبط با تالاب، ارائه آن به سازمان‌های مسئول مرتبط و ارسال نظریات کارشناسی به متقاضی و اداره مربوطه
- تأیید گزارش سالیانه (سال قبل) دستگاه‌های اجرایی کارگروه

اعضای این کارگروه استانی عبارت‌اند از:

- ✓ استاندار یا معاون هماهنگی امور عمرانی استانداری (رییس)
- ✓ اداره کل حفاظت محیط زیست استان (دبیر)
- ✓ اداره محیط زیست طبیعی استان (دبیرخانه)
- ✓ بخشدار بخش بلداجی
- ✓ رئیس سازمان جهاد کشاورزی

- ✓ مدیرکل منابع طبیعی و آبخیزداری
- ✓ رئیس سازمان صنعت، معدن و تجارت
- ✓ رئیس سازمان مدیریت و برنامه ریزی استانداری
- ✓ رئیس سازمان میراث فرهنگی، صنایع دستی و گردشگری
- ✓ رئیس کل دادگستری
- ✓ فرمانداری شهرستان بروجن
- ✓ فرمانده نیروی انتظامی
- ✓ مدیرعامل شرکت سهامی آب منطقه‌ای
- ✓ مدیرعامل شرکت آب و فاضلاب روستایی
- ✓ مدیرکل آموزش و پرورش
- ✓ مدیرکل اداره کل دامپزشکی
- ✓ مدیرکل امور عشایر
- ✓ مدیرکل بنیاد مسکن انقلاب اسلامی
- ✓ مدیرکل راه و شهرسازی
- ✓ مدیرکل مدیریت بحران
- ✓ مدیریت سازمان تعاون روستایی
- ✓ مدیریت شیلات و آبزیان
- ✓ نماینده جوامع محلی (شوراهای اسلامی ۱۳ روستای حاشیه)
- ✓ نماینده تشکل‌های غیردولتی فعال
- ✓ هیات علمی دانشکده منابع طبیعی و علوم زمین دانشگاه شهرکرد
- ✓ هیات علمی دانشگاه علوم پزشکی

## ۶-۲- ساختار اجرایی در سطح شهرستان

در زمینه بررسی و ارائه ساختارهای اجرایی در سطح شهرستان، تشکیل کارگروه مدیریت پایدار تالاب‌های استان با اختیارات تام و تقویت بدنه محیط زیست شامل کمیته حفاظت و مدیریت تالاب مورد تأیید قرار گرفت.

برای رسیدگی سریع، ثبت و ارائه مشکلات مدیریتی و ارائه پیشنهادهای اجرایی برای بازنگری در برنامه‌های استانی به یک کارگروه شهرستانی و دبیرخانه مکاتبات نیاز است. هدف این کارگروه رسیدگی به مسائل زیر خواهد بود:

- ایجاد یک دبیرخانه شهرستانی
- نظارت و پایش اجرای برنامه مدیریت جامع تدوین شده استانی و ابلاغ شده از سوی ادارات کل استان‌ها
- تهیه و پیشنهاد برنامه کاری سالیانه در یک ماه قبل از پایان هر سال
- ارزیابی عملکرد برنامه‌های ابلاغ شده
- بازبینی و بروز رسانی برنامه مدیریت به‌طور سالیانه و ارائه آن به دبیرخانه شهرستانی
- ایجاد هماهنگی در اجرای وظایف محوله و حل مشکلات بین بخشی، پیگیری درخواست‌ها و مصوبات و هماهنگی بین کمیته استانی و بخشی
- پیشنهاد تشکیل کمیته‌های تخصصی موردنیاز در استان و ایجاد آن در منطقه و شهرستان
- برنامه‌ریزی در جهت ایجاد مشارکت سازمان‌های مردم‌نهاد و جوامع محلی
- تسهیل برقراری ارتباط میان ذینفعان و دبیرخانه‌های کمیته‌ها

اعضای کمیته کارگروه عبارت‌اند از:

✓ نماینده فرمانداری شهرستان (رئیس کمیته)

- ✓ ریاست اداره حفاظت محیط زیست شهرستان (دبیر جلسه)
- ✓ نماینده بخش‌داری بلداجی
- ✓ نماینده تام‌الاختیار اداره جهاد کشاورزی
- ✓ نماینده تام‌الاختیار اداره منابع طبیعی و آبخیزداری
- ✓ نماینده تام‌الاختیار اداره تعاون روستایی
- ✓ نماینده تام‌الاختیار اداره صنعت، معدن و تجارت
- ✓ نماینده تام‌الاختیار اداره میراث فرهنگی، صنایع دستی و گردشگری
- ✓ نماینده تام‌الاختیار دادگستری
- ✓ نماینده تام‌الاختیار نیروی انتظامی
- ✓ نماینده تام‌الاختیار اداره امور منابع آب
- ✓ نماینده تام‌الاختیار اداره امور آب و فاضلاب روستایی
- ✓ نماینده تام‌الاختیار اداره آموزش و پرورش
- ✓ نماینده تام‌الاختیار اداره دامپزشکی
- ✓ نماینده تام‌الاختیار اداره امور عشایر
- ✓ نماینده تام‌الاختیار اداره بنیاد مسکن انقلاب اسلامی
- ✓ نماینده تام‌الاختیار اداره راه و شهرسازی
- ✓ نماینده تام‌الاختیار اداره شیلات و آبزیان
- ✓ شورای بخش بلداجی و روستاهای حاشیه تالاب
- ✓ نماینده تام‌الاختیار تعاونی دهیاران
- ✓ دو نماینده معرفی شده از سوی بخش‌داری به عنوان جوامع محلی اطراف تالاب
- ✓ سازمان‌های مردم‌نهاد فعال در مدیریت تالاب
- ✓ نماینده تام‌الاختیار شبکه بهداشت

دعوت از اعضا بنا به موضوعیت جلسات به عهده دبیرخانه شهرستانی و به تشخیص این دبیرخانه به شرط ارائه صورت‌جلسات به همه اعضای فراخوانده شده و فراخوانده نشده خواهد بود.

### ۳-۶- ساختار اجرایی در سطح محلی

آخرین و نزدیک‌ترین حلقه از ذینفعان برای مدیریت تالاب چغاخور گروه‌های تماس محلی با تالاب در نظر گرفته شدند. به بخش‌داری بلداجی از طریق شورای بخش بلداجی مأموریت داده می‌شود تا دو نماینده گروه‌های محلی انتخاب و برای شرکت در جلسات عمومی کارگروه‌های استانی و شهرستانی فراخوانده شوند. توانایی این گروه‌ها در مدیریت تالاب چغاخور به صورت دامنه فعالیت‌های زیر برشمرده می‌شود:

#### ۱-۳-۶- مشاوره مدیریتی

- ارائه برنامه‌های افزایش درآمدزایی گردشگری برای گروه‌های محلی
- مشارکت کارشناسی در اجرای طرح گردشگری جامع استان
- برنامه‌ریزی برای تأمین مکان گردشگران و هتلینگ
- مشاوره برای تعیین تفریحگاه‌های ماهیگیری تفریحی، قایقرانی، کوهنوردی و پیاده‌روی

#### ۲-۳-۶- حفاظت

- اجرای حفاظت و نگهداری منابع آبزیان، پرندگان و زیستگاه‌های گیاهی تالاب
- جلوگیری از ورود خارج از تقویم دامداران
- اجرای مصوبات و جلوگیری از تخلفات ساخت‌وساز
- جمع‌آوری و برنامه‌ریزی مدیریت پسماند و کودهای حیوانی در ۱۳ روستای حاشیه
- مدیریت دفع زباله و بازیافت



### ۶-۳-۳- بهره‌برداری

- برنامه‌ریزی و رهاسازی ماهی برای بهره‌برداری
- ایجاد معیشت جایگزین با اجرای طرح‌های تفریحی داخل تالاب (قایقرانی) به‌جای صیادی خارج از فصل
- ترویج و پیشبرد صنعت فرش دست‌بافت با برند محلی
- ترویج صنایع دستی مبتنی بر صنعت محلی (پشم‌ریسی)
- تأمین مکان فروشگاهی برای محصولات

### ۶-۳-۴- فرهنگ‌سازی

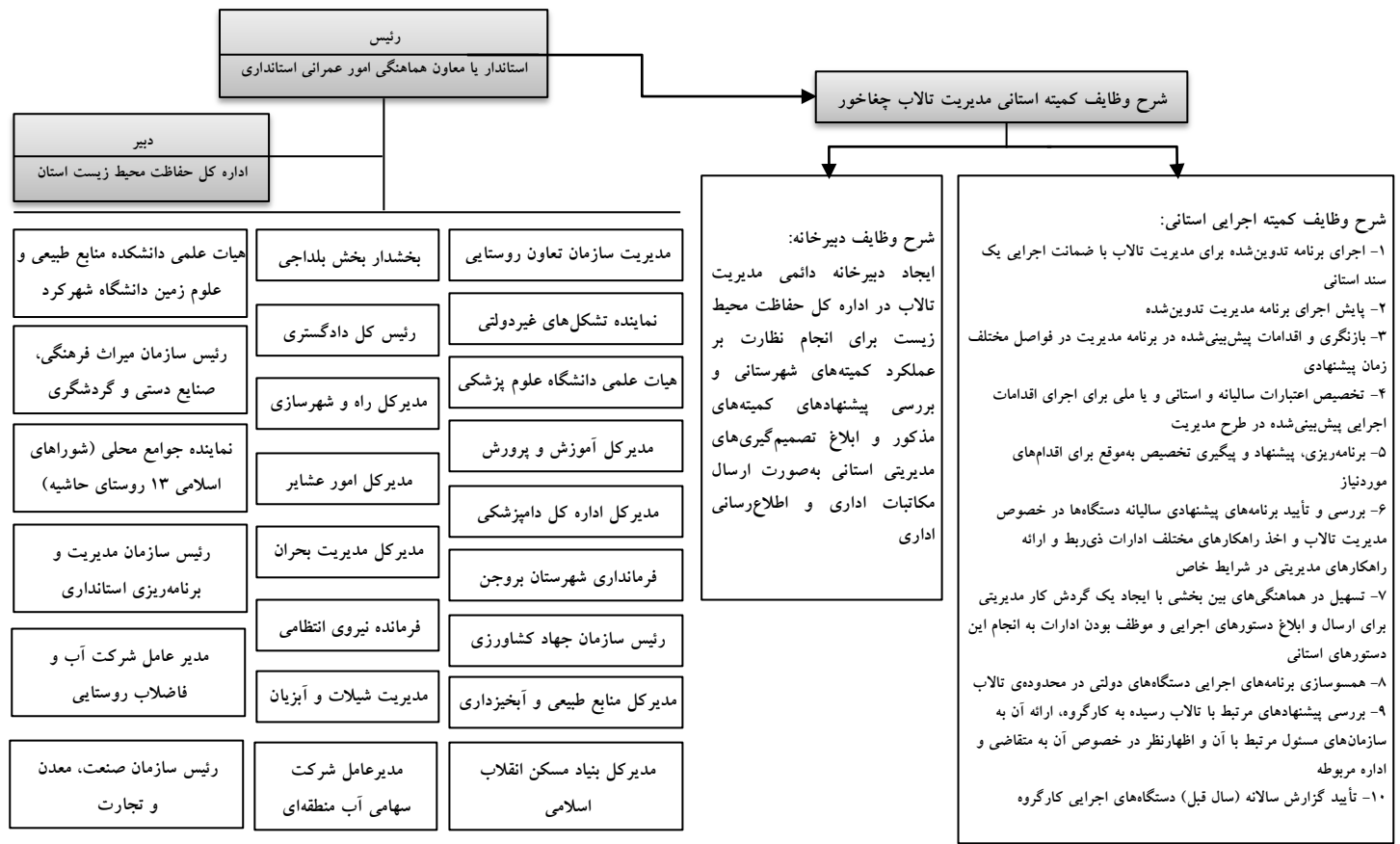
- همکاری در اطلاع‌رسانی عمومی از طریق ارتباط با صداوسیما و آموزش و پرورش در رابطه با موضوعات تالاب
- همکاری آموزش و ترویج برنامه‌های مدیریت تالاب به جوامع محلی و دانش‌آموزان و زنان خانوار
- همکاری در آموزش همگانی محیط زیست
- برگزاری جشن‌های محلی
- تأمین نیروهای داوطلب و مردمی برای برخی از فعالیت‌ها (بسیج سازندگی) و طرح‌های ترویجی

اعضای این کمیته عبارت خواهند بود از:

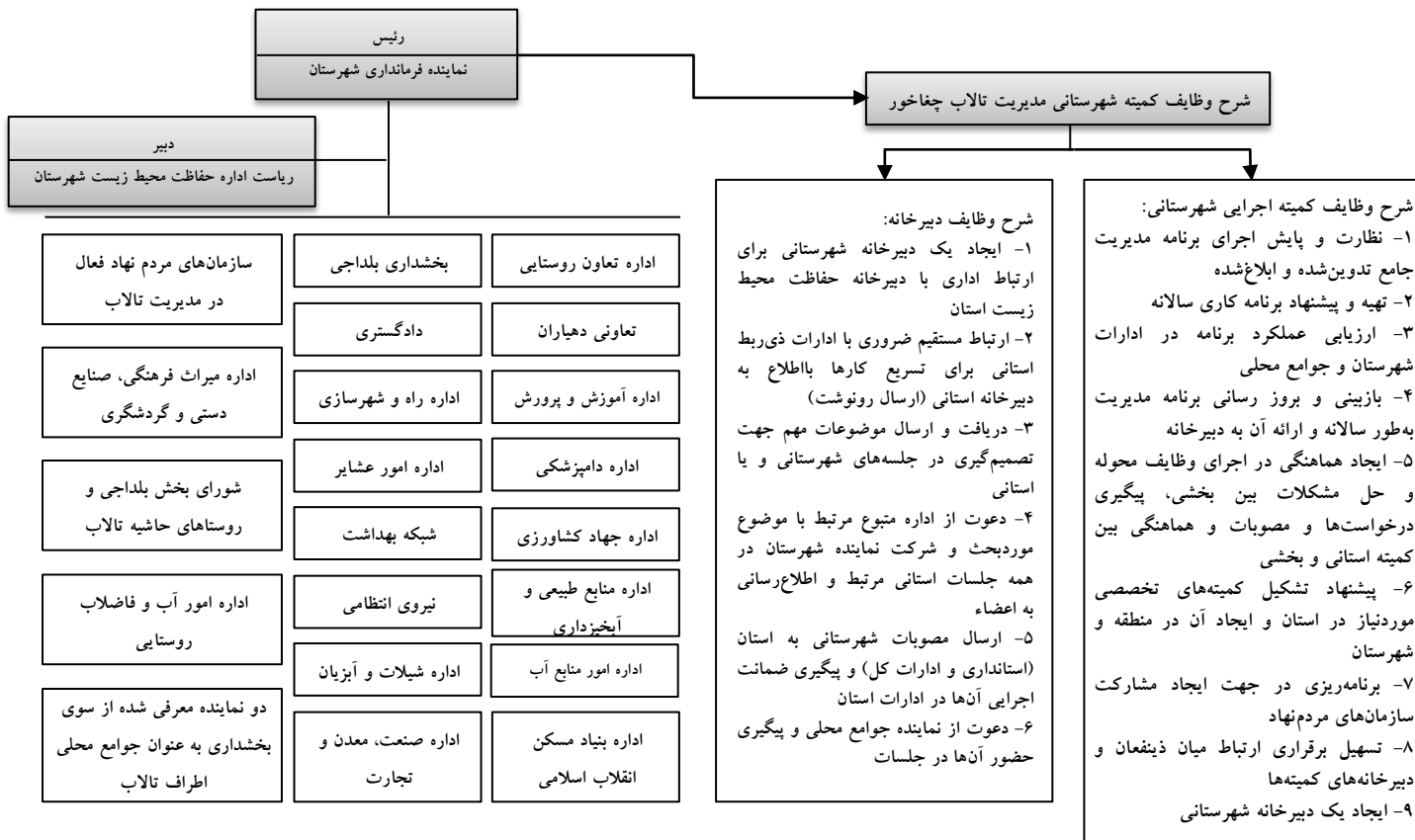
- ✓ دبیرخانه آتی شهرستانی
- ✓ شوراهای اسلامی روستاهای ۱۳ گانه حاشیه و بخش بلداجی
- ✓ نمایندگان تمام گروه‌های محلی
- ✓ نمایندگان تعاونی‌های گفته‌شده
- ✓ نمایندگان ذینفعان

دعوت از اعضا بنا به ضرورت با مکاتبات دبیرخانه شهرستانی یا استانی با شوراها  
اسلامی صورت می‌گیرد. ساختار اجرایی در تشکیل مجمع ذینفعان تالاب چغاخور با  
وظایف زیر تشکیل خواهد شد.  
جمع بندی ساختارهای اجرایی در سطوح مختلف استانی، شهرستانی و محلی به در  
نمودار ۱ قابل ملاحظه است.

ساختار سازمانی کمیته استانی مدیریت تالاب چغاخور



## ساختار سازمانی کمیته شهرستانی مدیریت تالاب چغاخور





## ۷- سازوکار مالی اجرای برنامه

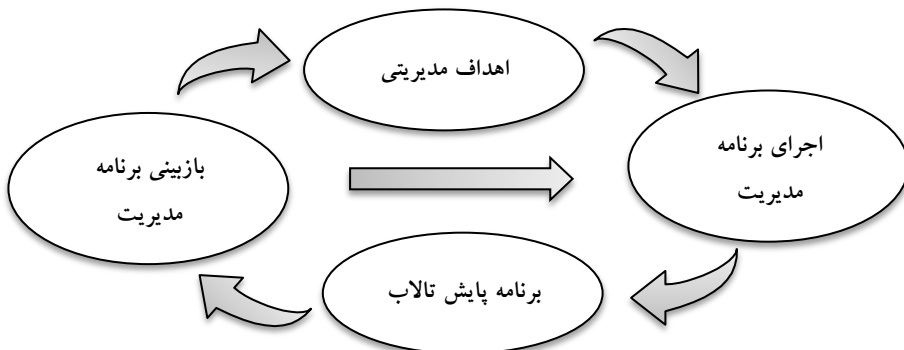
یکی از اهداف اصلی برنامه‌های مدیریت جامع تالاب همسوسازی اقدامات و پروژه‌های دستگاه‌های اجرایی مرتبط در راستای توسعه پایدار حوضه آبریز و حفاظت از تالاب است و در همین راستا تعریف سازوکار مالی پایدار می‌تواند اجرایی شدن اقدامات اولویت دار و تحقق اهداف برنامه را تضمین نماید. این سازوکار باید به گونه‌ای باشد که هر یک از ذینفعان با توجه به مسئولیت پیش‌بینی شده برای آنها در برنامه مدیریت و در هماهنگی با اقدامات سایر ذینفعان، منابع مالی به منظور اجرای اقدامات اولویت دار مرتبط با خود را در قالب بودجه‌های سنواتی، تعریف پروژه‌های جدید (طرح‌های تملک دارایی) و یا با اولویت دادن مناطق مجاور تالاب در قالب پروژه‌های جاری تامین نمایند. برنامه مدیریت جامع تالاب پس از تصویب و ابلاغ به دستگاه‌های اجرایی، به عنوان سندی در نظر گرفته خواهد شد که مبنای تصمیم‌گیری و اقدام در خصوص پروژه‌های توسعه‌ای در سطح حوضه آبریز و اقدامات مرتبط با تالاب در بخش‌های مختلف خواهد بود و دستگاه متولی برنامه و بودجه در سطح استان (سازمان مدیریت و برنامه ریزی) نیز بایستی بعنوان سند بالادستی در تنظیم و تخصیص منابع به آن توجه داشته باشد.

بنابراین دستگاه‌های اجرایی استانی باید اقدامات اولویت دار مرتبط با دستگاه خود را در برنامه ریزی برای هزینه کرد بودجه‌های جاری سالانه در نظر بگیرند و بخشی از بودجه سالانه خود را برای اجرایی کردن اقدامات اولویت دار مرتبط با تالاب‌ها پیش‌بینی کنند و گزارش اقدامات انجام شده و پیشرفت آنها را به کمیته‌های مدیریت استانی و محلی ارایه نمایند.

ممکن است در شرایط بحرانی و بر اساس برنامه های مدیریت بحران بودجه متمرکز خاصی برای مدیریت و احیا تالاب پیش بینی شود که برای اجرایی کردن آنها نیز این بودجه بر اساس برنامه مصوب در اختیار دستگاهها قرار خواهد گرفت.

## ۸- مقدمه‌ای بر پایش تالاب

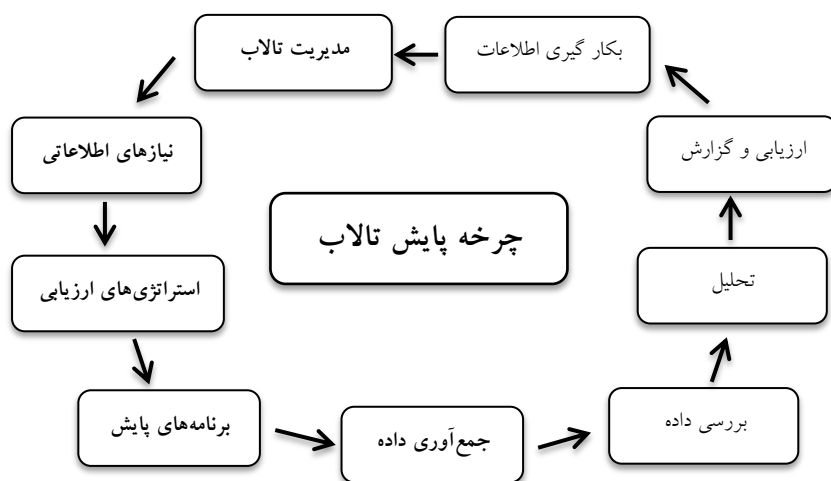
به دلیل کمبود اطلاعات لازم و ماهیت مشکلات مدیریتی و نیز احتمال کارآمد نبودن اقدامات، «مدیریت تالاب‌ها» می‌تواند متوقف شده یا با شکست مواجه گردد. یک برنامه منسجم و کارآمد از «پایش تالاب»، می‌تواند اطلاعات لازم را جهت پوشش کاستی‌ها در اختیار مدیران و تصمیم‌گیرندگان قرار دهد تا برنامه‌های مدیریتی به سمتی مناسب‌تر جهت‌گیری نماید و تصمیمات اصلاح گردد. «پایش» یک فرآیند سیستماتیک جمع‌آوری اطلاعات پایه در طول زمان است که به‌منظور مقایسه با یک استاندارد از پیش تعیین شده انجام می‌پذیرد. در شرایط ایده‌آل، هر تالابی باید تحت یک برنامه مدیریتی منسجم و جامع با اهداف مشخص باشد. اطلاعات جمع‌آوری شده تحت یک برنامه پایش بایستی در راستای اهداف مدیریتی و در جهت تأثیرگذاری بر برنامه مدیریت بکار روند (نمودار ۱).



نمودار ۱- چرخه مدیریت تطبیقی تالاب

پایش به شناخت وضعیت، مشکلات و موانع، میزان پیشرفت فعالیت‌ها، میزان پیشرفت پروژه و نیز به بازنگری اهداف و منابع کمک می‌کند. برنامه پایش معمولاً بهتر است قبل از انجام اقدامات مدیریتی انجام پذیرد یا حداقل اطلاعات پایه تالاب موردنظر قبلاً جمع‌آوری شده باشند. اگر برنامه پایش پیش از انجام اقدامات مدیریتی صورت پذیرد ضروری است اطلاعات جمع‌آوری شده در طی برنامه پایش در بازبینی اهداف و اقدامات مدیریتی مورد استفاده قرار گیرند.

در شرایط ایده‌آل برنامه پایش برنامه‌ای است منسجم و همه‌سوی که با استفاده از پروتکل‌های پایش اطلاعات لازم را به‌صورت جداگانه در خصوص شاخص‌های موردنظر در طرح مدیریت در اختیار متخصصین و مدیران تصمیم‌گیر و سایر ذینفعان (از جمله جامعه محلی) می‌گذارد. لذا این پروتکل‌ها با مشارکت ذینفعان تدوین شده و به اجرا گذاشته خواهند شد. این فرآیند جمع‌آوری اطلاعات و پیشرفت دوره‌ای آن را «چرخه پایش تالاب» می‌نامند (نمودار ۲).



نمودار ۲- چرخه پایش تالاب



### ۸-۱- طراحی برنامه پایش تالاب چغاخور

برنامه پایش تالاب چغاخور بر اساس مشارکت فعال کارشناسان نهادهای دولتی، دانشگاهی، تشکل‌های غیردولتی و همچنین جوامع محلی برگزار و نتایج آن تدوین گردید و بر اساس اهداف مدیریتی تالاب (منابع آب و خاک، اطلاع‌رسانی و آگاه‌سازی، تنوع زیستی و آلاینده‌ها و معیشت پایدار و نیز معیشت‌های جایگزین) موارد برجسته و کلیه زوایای مربوط به پروتکل‌های پایش برای تمامی شاخص‌های موردنظر طرح، مشخص نمودند.

### ۸-۲- برنامه پایش تالاب چغاخور

جداول ۱۶، ۱۷ و ۱۸ بر اساس موارد تدوین‌شده‌ی سه پروتکل در نظر گرفته‌شده برای پایش تنظیم‌شده است. در پروتکل‌های پایش‌های موردنظر، موارد در نظر گرفته‌شده و تعیین‌شده توسط کارشناسان به صورت موارد تفکیک‌شده زیر بوده است:

#### ۱- مؤلفه‌های حاصل از پایش در منابع آب و خاک

۱-۱- کمیت (آب‌های زیرزمینی، چشمه‌ها و قنوت و آب تالاب)

۱-۲- کیفیت (آب‌های زیرزمینی، چشمه‌ها و قنوت و آب تالاب)

۱-۳- کیفیت رسوب

۱-۴- کمیت رسوب

۲- مؤلفه‌های توفیق، مقبولیت و رضایت‌مندی اجتماعی اقتصادی برنامه مدیریتی

مدون شده

۲-۱- مناقشات اراضی

۲-۲- گردشگری

۲-۳- معیشت وابسته به تالاب

۲-۴- میزان مشارکت مردم محلی در مدیریت تالاب

۳- مؤلفه‌های تنوع زیستی

۳-۱- ماهیان و آبزیان

۳-۲- پرندگان مهاجر و بومی

۳-۳- مساحت زیستگاه‌ها و عوامل فیزیکی و شیمیایی زیستگاه‌ها

برنامه پایش مربوط به این تقسیم‌بندی‌ها در جداول زیر به تفکیک ارائه شده است.

جدول ۱۱- مؤلفه‌های پایش آب و خاک تالاب چغاخور

موضوع	اهداف مدیریتی	پارامترها	نقاط نمونه برداری	زمان نمونه برداری	نهاد مسئول نمونه برداری	زمان گزارش دهی	ذخیره داده
کمیت	آب های زیرزمینی	سطح ایستابی (m)	پایین دست آب بند (فاصله یک کیلومتری)	ماه‌یانه	شرکت سهامی آب منطقه‌ای	فصلی	دفترخانه کارگروه مدیریت تالاب.
	چشمه ها و قنوت	دبی (lit/s)	آبدهی ۱۴ چشمه (مظهر چشمه و محل ورود به تالاب) و گلوگرد (قنات)	ماه‌یانه			
	آب تالاب	ارتفاع سطح آب تالاب (حجم)	محل خروجی (اشل) سد	ماه‌یانه			
کیفیت	آب های زیرزمینی	دما، نیترات، Ph, EC و TDS و شوری	نزدیک ترین چاه به چاه پیرومتری	فصلی	سازمان حفاظت محیط زیست شرکت آب منطقه‌ای	فصلی	
	چشمه ها و قنوت	نیترات، Ph, EC و TDS	پل حاج علی تنگ سیاه و قنات گلوگرد	فصلی	سازمان حفاظت محیط زیست شرکت آب منطقه‌ای	فصلی	
	آب تالاب	Ec, نیترات، ph, TDS و COD	ایستگاه سنجش نزدیک پاسگاه محیط بانی محیط زیست	فصلی	سازمان حفاظت محیط زیست شرکت آب منطقه‌ای	فصلی	
	کیفیت رسوب	فلزات سنگین مس، سرب و روی نیترات و فسفات	مسئله های اصلی به تالاب و تالاب	سالانه	سازمان حفاظت محیط زیست	سالانه	
	کمیت رسوب	حجم سالانه رسوب در تالاب	مسئله های اصلی به تالاب و تالاب	سالانه	شرکت سهامی آب منطقه‌ای	سالانه	

## جدول ۱۲- مؤلفه‌های توفیق، مقبولیت و رضایت‌مندی اجتماعی اقتصادی

موضوع	پارامترها	نقاط نمونه‌برداری	زمان نمونه‌برداری	نهاد مسئول نمونه‌برداری	زمان گزارش دهی	ذخیره داده
وضعیت مناقشات اراضی تسهیل و مختل‌کننده مدیریت تالاب	<ul style="list-style-type: none"> <li>- تعداد پرونده‌های تشکیل شده در خصوص تعارضات و سطح آن‌ها و تعداد تعیین تکلیف و مختومه شده</li> <li>- سطح منطقه ارتقا یافته تحت مدیریت محیط زیست</li> <li>- میزان خرید مستثنیات و ثبت میزان اراضی ملی منطقه تالاب</li> </ul>	استعلام از نیروی انتظامی، پاسگاه‌ها، شورای حل اختلاف، اداره کل حفاظت محیط زیست	۶ ماه	معاونت سیاسی، اجتماعی و فرمانداری شهرستان بروجن	سالانه (پایان سال)	دفترخانه کارگروه مدیریت تالاب
گردشگری	<ul style="list-style-type: none"> <li>- تعداد ورود و اسکان گردشگر</li> <li>- تعداد مشاغل ایجادشده در بخش گردشگری برای جوامع محلی</li> <li>- درصد افزایش درآمد حاصل از گردشگری</li> <li>- تخریب منظر و نارضایتی جوامع محلی از گردشگران (زباله، نزع، تصادفات جاده‌ای، شکار و صید غیرمجاز)</li> <li>- افزایش اسکان و هتلینگ</li> <li>- شغل‌های نوع جدید ایجادشده</li> </ul>	<ul style="list-style-type: none"> <li>مدارس (تعداد اسکان)</li> <li>امامزاده حمزه علی (استعلام)</li> <li>مجتمع اقامتی غدیر (استعلام)</li> <li>مجتمع اقامتی آفتاب (استعلام)</li> <li>میزان اشتغال و تعداد غرفه‌های صنایع دستی و بازارچه‌های فروش (استعلام از سازمان گردشگری و میدانی)</li> <li>مغازه‌های اطراف تالاب در روستا (میدانی)</li> <li>روستاهاى منطقه (میدانی)</li> <li>تعداد پرونده‌های تخلف شکار و صید و تخریب محیط زیست</li> <li>پرسش از گردشگران و دانش آموزان و معلمان مدارس (پرسش‌نامه)</li> </ul>	فصلی	گردشگری استان سازمان حفاظت محیط زیست فرمانداری شهرستان بروجن آموزش و پرورش بخشداری پایان‌نامه‌های دانشجویی دانشگاه	پایان تابستان	پایان سال

موضوع	پارامترها	نقاط نمونه برداری	زمان نمونه برداری	نهاد مسئول نمونه برداری	زمان گزارش دهی	ذخیره داده
<p>معیشت وابسته به تالاب</p>	<p>- تغییر سطح زیر کشت آبیاری سستی به نوین                      - تعداد احشام مازاد                      - افزایش فعالیت زنبورداری                      - میزان پایداری محصول حداکثر صید تالاب توسط تعاونی                      - سطح باغات - گلخانه                      - فروش محصولات محلی کشاورزی، دامداری، زنبور، ماهی، باغ، گلخانه و خشکبار                      - درآمد سالانه حاصل از فعالیت‌های وابسته به حفظ تالاب (کشاورزی، دامداری، زنبورداری، صیادی و قایقرانی)                      - تعداد شاغلین</p>	<p>شرکت تعاونی تولید چغاخور                      اداره دامپزشکی                      امور عشایر                      خدمات سازمان جهاد کشاورزی                      مطالعات و مشاهدات میدانی چندساله                      پایان‌نامه‌های دانشجویی                      فروشگاه تعاونی روستایی مناطق و روستاهای حاشیه تالاب</p>	فصلی	سازمان جهاد کشاورزی	پایان سال زراعی	
<p>میزان تمایل مشارکت مردم محلی در مدیریت تالاب</p>	<p>- حضور جوامع محلی در جلسات شهرستانی و استانی                      - تعداد مکاتبات شوراها با دبیرخانه                      - تعداد تخلفات تخریب محلی                      - میزان مشارکت سمن‌های زیست‌محیطی در جلسات                      - گزارش‌های مطبوعات محلی از وضعیت تالاب                      - افزایش تعداد واحدهای کسب‌وکار در حاشیه تالاب</p>	<p>صورت‌جلسات نشست‌های برگزارنده                      مشاهده مکاتبات دبیرخانه                      استعلام از پاسگاه و محیط زیست در خصوص تخلفات تخریب                      تعداد مکاتبات سمن‌ها با دبیرخانه                      مکاتبات با شوراهای اسلامی در خصوص اخذ مجوزهای فعالیت و مشاهدات میدانی</p>	فصلی	سازمان جهاد کشاورزی و دبیرخانه کمیته‌ها	پایان تابستان پایان سال	

جدول ۱۳- مؤلفه‌های پایش تنوع زیستی

موضوع	اهداف مدیریتی تنوع زیستی	پارامترها	نقاط نمونه برداری	زمان نمونه برداری	نهاد مسئول نمونه برداری	زمان گزارش دهی	ذخیره داده
گونه‌های -بانوری	ماهی گورخری	تعداد مشاهده، زیستگاه‌های موجود، بسترهای تخم‌ریزی و مشاهده زادآوری و لاروها	حاشیه تالاب در تابستان در بسترهای ساحل شمالی و جنوبی دارای گیاهان و زمستان چشمه‌های تأمین آب تالاب	ماه‌های میانی هر فصل	سازمان حفاظت محیط زیست	چهارفصل	
	گونه‌های بومی ماهی	مشاهده تعداد و درصد جمعیتی (تنوع)	در همه مناطق تالاب	ماه‌های میانی هر فصل	سازمان حفاظت محیط زیست و بهره‌برداران صیاد	چهارفصل	
	گونه‌های آبی غیربومی مهاجم	مشاهده تعداد و درصد جمعیتی (تنوع)/ وقوع زادآوری	در همه مناطق تالاب	ماه‌های میانی هر فصل	سازمان حفاظت محیط زیست و بهره‌برداران صیاد	چهارفصل	سازمان حفاظت محیط زیست
	اردک بلوطی	وجود ثبات زیستگاه مشاهده پدیده زادآوری تعداد سرشماری شده	کنار جزیره‌های موجود در تالاب	اواسط هر فصل	سازمان حفاظت محیط زیست	چهارفصل	
	اردک سرحنایی	وجود سلامت زیستگاه لانه‌گزینی زیستگاه‌های تغذیه‌ای تعداد تخم گذاشته شده در لانه‌ها	درختان حاشیه جزیره‌ی تالاب	بهار - تابستان	سازمان حفاظت محیط زیست	چهارفصل	

موضوع	اهداف مدیریتی تنوع زیستی	پارامترها	نقاط نمونه برداری	زمان نمونه برداری	نهاد مسئول نمونه برداری	زمان گزارش دهی	ذخیره داده
	عقاب ماهی خوار	تعداد	بین جزیره حاج علی و تل دستی	زمستان	سازمان حفاظت محیط زیست	چهار فصل	
	کشیم بزرگ	وجود ثبات زیستگاه مشاهده پدیده زادآوری تعداد سرشماری شده	کل تالاب	اواسط هر فصل	سازمان حفاظت محیط زیست	چهار فصل	
	کشیم کوچک						
	چنگر						
	شنگ	وجود ثبات زیستگاه تعداد سرشماری شده	جزایر تالاب	آغاز باز شدن یخ تالاب (اسفندماه)	سازمان حفاظت محیط زیست	سالانه	
نوتریا							
هامستر تالابی	وجود ثبات زیستگاه تعداد سرشماری شده	اراضی جاده قدیم بروجن - خوزستان	اواسط هر فصل (شبانه)	سازمان حفاظت محیط زیست	چهار فصل		
گونه های گیاهی	پوتامورژتون شناور - غوطه ور	نقشه پوشش - تیپ گیاهی تعداد در پلات	کل تالاب	اواسط بهار و تابستان	سازمان حفاظت محیط زیست	سالانه	
	جلبک های رشته ای						
	سبز و قهوه ای						
	عدسک آبی						
	شیشه شور مردابی						
بارهنگ آبی							

موضوع	اهداف مدیریتی تنوع زیستی	پارامترها	نقاط نمونه برداری	زمان نمونه برداری	نهاد مسئول نمونه برداری	زمان گزارش‌دهی	ذخیره داده
	سازوی فنردار	نقشه پوشش - تیپ گیاهی مساحت پراکنش	اراضی حاشیه شمال تا غرب تالاب	اواسط بهار و پاییز	سازمان حفاظت محیط زیست	سالانه	
	نی توپی (لویی)						
	سازوی وزغی						
	مشاهده بروز پدیده گردش‌های فصلی آب‌های تالابی	مشاهده تجمع گیاهان بن در آب سراتوفیلوم و میروفیلوم در حاشیه جنوبی تالاب (جهت باد غالب بهاره - پاییزه)	حاشیه شمالی جنوبی تالاب	اواسط بهار و اواسط پاییز	سازمان حفاظت محیط زیست	سالانه	



## ۹- پهنه‌بندی تالاب بین‌المللی چغاخور

پهنه‌بندی نشان‌دهنده فعالیت‌هایی است که می‌تواند یا نمی‌تواند در یک منطقه انجام شود و حدود را مشخص می‌کند. به عبارت دیگر پهنه‌بندی به محدود کردن مکانی و زمانی اجرا یا عدم اجرای فعالیت‌های مشخص در بخش‌های مختلف مناطق تحت مدیریت اطلاق می‌شود که به شرایط آن بخش‌ها بستگی دارد. این شرایط شامل مواردی نظیر شیوه مدیریت منابع طبیعی، شیوه مدیریت و آثار فرهنگی، منافع انسان و شیوه بهره‌برداری از منابع، شیوه بهره‌برداری از مناطق و تجارب آن، میزان دسترسی به بخش‌های مختلف منطقه، تسهیلات موجود و نگهداری و بهره‌برداری از آن‌ها است.

### ۹-۱- اهداف پهنه‌بندی

- تضمین بهره‌برداری پایدار
- کمک به حفاظت و احیای تنوع زیستی
- کمک به پیدا شدن راه‌حل و کاهش کشمکش بین افراد و ارگان‌های مختلف بر اساس برنامه‌های موجود

### ۹-۲- الزامات پهنه‌بندی

اجرای پهنه‌بندی نیازمند مشارکت کامل افراد و همچنین نیازمند داده‌های با دقت مناسب است. در هر پهنه اطلاعات باید به صورت کدهایی نوشته شوند که بیانگر ویژگی‌های جامع منطقه باشند. مناطق به ۵ طبقه حساسیت (حساسیت بسیار زیاد، حساسیت زیاد، حساسیت متوسط، حساسیت کم و حساسیت بسیار کم) دسته‌بندی می‌شوند.

### ۹-۳- معیارهای تعیین حساسیت مناطق

**منطقه با حساسیت بسیار زیاد:** محدوده‌هایی که در آن‌ها به‌منظور رسیدن به اهداف برنامه مدیریت، کاربری و اخلال انسانی مطلقاً ممنوع است. مناطقی مانند محل تخم‌ریزی ماهی و لانه گذاری، تغذیه و زادآوری پرندگان، مناطق رفت‌وآمد گونه‌های در معرض انقراض.

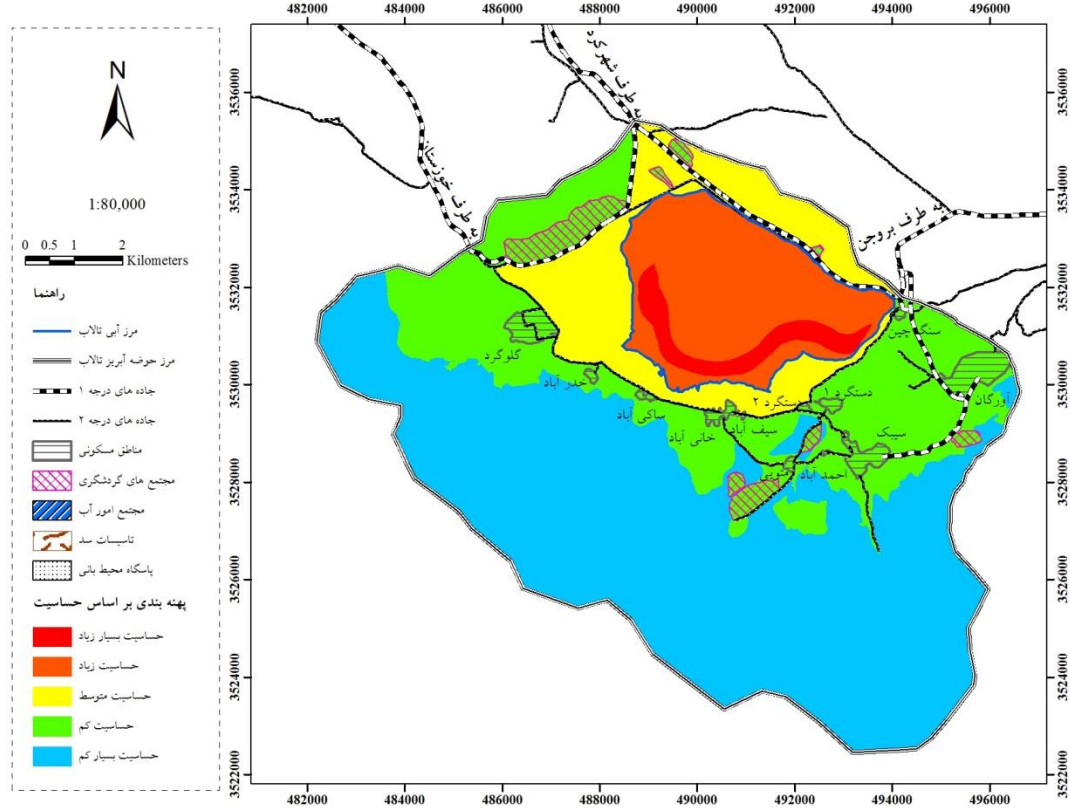
**منطقه با حساسیت زیاد:** محدوده‌هایی که در آن‌ها به‌منظور رسیدن به اهداف برنامه مدیریت، کاربری و اخلال انسانی باید محدود شود. مناطقی مانند محل‌های حضور پرندگان و ماهی‌ها در این رده قرار می‌گیرند.

**منطقه با حساسیت متوسط:** مناطقی که طیف محدودی از فعالیت‌های انسانی در راستای اهداف برنامه مدیریتی در آن مجاز است مانند مناطق حضور انسان و فعالیت‌هایی مثل نی بری و صیادی.

**منطقه با حساسیت کم:** محدوده‌هایی که طیف وسیعی از فعالیت‌های پایدار انسانی همسو با اهداف برنامه مدیریت در آن مجاز است؛ مانند مناطقی که در آن فعالیت‌های کشاورزی صورت می‌گیرد.

**منطقه با حساسیت بسیار کم:** محدوده‌هایی در آن‌ها فعالیت‌های مرتعداری صورت می‌گیرد.

با شناسایی مناطق با حساسیت‌های مختلف، فعالیت‌های مجاز و فعالیت‌هایی که هر منطقه پتانسیل انجام آن را دارد در جدول زیر آمده است.



نقشه ۱- پهنه بندی حساسیت تالاب چغاقور

جدول ۱۴- کاربری‌های مجاز در هر از یک پهنه‌های سطوح حساسیت تالاب

نقاط معرف	متولی (تهیه و دستورالعمل)	کاربری (فعالیت‌های) مجاز	معیار حساسیت	سطوح حساسیت
از بالادست تل زغالی تا تل دستی	سازمان حفاظت محیط زیست- مرکز تحقیقات کشاورزی و منابع طبیعی- دانشگاه شهرکرد	۱- پژوهش و مطالعات ۲- آموزش ۳- حفاظت زیست محیطی	۱- مهاجرت پرندگان ۲- زمستان گذرانی، قلمرو یابی، لانه گزینی و زادآوری پرندگانی همچون آنقوت، تنجه، غازها، درنای خاکستری و ... ۳- زیستگاه ماهی گورخری، کفچه‌نوک و قوی فریادکش ۴- تجمع پرندگان آبی و کنار آبی مهاجر و غیر مهاجر ۵- پوشش مناسب گیاهان تالابی	حساسیت بسیار زیاد
قسمت میانی تالاب و ناحیه اطراف منطقه با حساسیت بسیار زیاد	سازمان حفاظت محیط زیست- مدیریت شیلات و آبریان- دانشگاه شهرکرد- جوامع محلی	۱- پژوهش ۲- حفاظت ۳- پایش ۴- بهره‌برداری مدیریت شده (صیادی) ۵- گردشگری غیر متمرکز در حاشیه تالاب	۱- محل تغذیه پرندگان و ماهیان ۲- محل اختفای پرندگان ۳- حضور پرندگان مهاجر ۴- زیستگاه پرندگان همچون پرندگان آبی آب‌چر مثل اردک اره‌ای، کشیم‌ها و پستانداران (شنگ)، ماهی کپور و ...	حساسیت زیاد

سطوح حساسیت	معیار حساسیت	کاربری (فعالیت‌های) مجاز	متولی (تهیه و دستورالعمل)	نقاط معرف
حساسیت متوسط	۱- پوشش گیاهی مناسب ۲- عدم وجود مالکیت خصوصی ۳- امکان انجام مدیریت صحیح بهره‌برداری (صید مجاز ماهی و چرای دام) ۴- زیستگاه و محل تردد حیات وحش ۵- محل حضور گردشگران ۶- کشاورزی دیم ۷- ایستگاه پایش محیط زیست و هواشناسی	۱- گردشگری غیرمتمرکز ۲- پایش ۳- حفاظت ۴- پرندنگری ۵- قایق‌سواری فصلی (پارویی - پدالی) ۶- ماهی گیری تفریحی ۷- ساخت زیرساخت‌های بهداشتی برای گردشگران ۸- بهره‌برداری مدیریت‌شده از جمله چرای دام، گردشگری و ورزشی	سازمان حفاظت محیط زیست - سازمان میراث فرهنگی، صنایع دستی و گردشگری - اداره کل منابع طبیعی و آبخیزداری - سازمان جهاد کشاورزی - جوامع محلی - مدیریت شیلات و آبزیان	بعد از قسمت آبی تالاب و بیشتر شامل مناطق کوهستانی و مرتعی و شکار ممنوع اطراف تالاب
حساسیت کم	۱- فعالیت‌های شدید انسانی (کشاورزی و دام‌پروری) ۲- نزدیکی به روستاها ۳- باغداری ۴- طرح‌های گردشگری ۵- تأسیسات و ساخت و سازها	۱- نظارت بر کشاورزی منطقه (کشاورزی پایدار) ۲- حق‌آبه تالاب ۳- اراضی ملی ۴- ساخت و ساز منطقه ۵- نظارت بر گردشگران (تفرج غیرمتمرکز) ۶- حفاظت	سازمان حفاظت محیط زیست - سازمان جهاد کشاورزی - شرکت سهامی آب منطقه‌ای - اداره کل منابع طبیعی و آبخیزداری - بنیاد مسکن انقلاب اسلامی - سازمان میراث فرهنگی، صنایع دستی و گردشگری - اداره راه و	بیشتر شامل مناطق کشاورزی و اطراف روستاها

نقاط معرف	متولی (تهیه و دستورالعمل)	کاربری (فعالیت‌های) مجاز	معیار حساسیت	سطوح حساسیت
	ترابری			
بیشتر شامل مراتع و نواحی کوهستانی پایین دست روستاها و اراضی کشاورزی	سازمان حفاظت محیط زیست - اداره کل منابع طبیعی و آبخیزداری	۱- اراضی ملی ۲- طرح‌های مرتعداری	۱- پوشش گیاهی مرتعی ۲- اراضی کوهستانی	حساسیت بسیار کم

## تصاویر کارگاه‌های تهیه برنامه مدیریت جامع تالاب بین‌المللی چغاقور

