

برنامه مدیریت جامع
تالاب بین المللی گاوخونی

تهیه شده با همکاری
کلیه دست اندرکاران دولتی و غیر دولتی
و جوامع محلی تالاب بین المللی گاوخونی

پاییز ۱۳۹۶



فهرست

۴	۱- مقدمه
۵	۲- تعاریف، اصطلاحات و توضیحات
۷	۳- فرآیند تدوین برنامه مدیریت جامع تالاب بین المللی گاوخونی
۱۰	۴- خلاصه ویژگی های تالاب بین المللی گاوخونی
۱۱	۴-۱- مشخصات فیزیکی
۱۳	۴-۲- محیط زیست طبیعی
۱۶	۴-۳- محیط زیست انسانی و ساختار اداری
۱۶	۴-۴- ارزش ها، خدمات و کارکردهای تالاب بین المللی گاوخونی
۱۸	۴-۵- تهدیدات و مشکلات
۲۲	۵- بررسی گروه های ذیربط
۲۳	۶- چشم انداز، اهداف و اقدامات اجرایی
۲۳	۶-۱- چشم انداز ۲۰ ساله تالاب بین المللی گاوخونی
۲۳	۶-۲- هدف کلی مدیریت جامع تالاب بین المللی گاوخونی
۲۴	۶-۳- اهداف راهبردی
۲۴	۶-۴- رویکرد مورد استفاده برای تدوین برنامه مدیریت
۲۵	۶-۵- چارچوب اجرایی و اقدامات اولویت دار
۳۷	۷- ساز و کارهای اجرایی برنامه مدیریت تالاب بین المللی گاوخونی
۳۸	۷-۱-۱- ساختار اجرایی در سطح کشور
۴۱	۷-۱-۲- ساختار اجرایی در سطح استان
۴۳	۷-۱-۳- ساختار اجرایی در سطح محلی
۴۵	۷-۲- ساز و کار مالی اجرای برنامه مدیریت تالاب بین المللی گاوخونی
۴۶	پیوست ۱- برنامه پایش تالاب بین المللی گاوخونی
۴۶	۱- مقدمه ای بر پایش تالاب ها
۴۷	۲- طراحی برنامه پایش تالاب بین المللی گاوخونی
۴۸	۳- برنامه پایش تالاب بین المللی گاوخونی
۵۳	۴- الزامات اجرایی برنامه پایش
۵۴	۵- کاهش ریسک های مرتبط با اجرای برنامه پایش
۵۷	پیوست ۲- پهنه بندی تالاب بین المللی گاوخونی
۵۷	۱- مقدمه ای بر پهنه بندی تالاب ها
۵۷	۱-۱- معیارهای تعیین حساسیت محدوده های تالابی
۶۰	پیوست ۳- حاضرین در کارگاه های مشارکتی تدوین برنامه مدیریت جامع حوضه آبریز تالاب بین المللی گاوخونی
۶۴	پیوست ۴- اصول ۱۲ گانه و گام های مدیریت زیست بومی:
۶۶	پیوست ۵- تصاویر کارگاه های مشارکتی

۱- مقدمه

اهمیت تالاب ها در اقتصاد و کیفیت زندگی مردم ایران، مورد توجه کافی قرار نگرفته است عدم آگاهی از ارزش ها و کارکردهای تالاب در برنامه های توسعه ای تک بعدی و بخشی نگر، آسیب های جبران ناپذیری بر پیکره این زیست بوم های غنی و حساس وارد کرده و در صورت ادامه این فعالیت های مخرب، امکان بهره مندی نسل های آینده از این موهبت های خدادادی از دست خواهد رفت.

تالاب بین المللی گاوخونی، این نگین زیبای منطقه مرکزی خشک ایران، که نامش از سال ۱۹۷۵ در فهرست تالاب های ارزشمند کنوانسیون رامسر ثبت گردیده است، در سال های اخیر تدریجاً به شرایط بحرانی خشکیدن و از دست دادن ارزش های منحصر به فرد تالابی خود و تبدیل شدن به کانون ریزگردهای خطرناک و سونامی نمک رسیده است.

مدیریت زیست بومی رویکردی جامع و اثربخش و دربرگیرنده ی حفاظت و بهره برداری همزمان و پایدار از منابع تالابی می باشد که به عنوان روشی مشارکتی با حضور، تصمیم و تشخیص همه ذینفعان جهت تدوین برنامه های مدیریت جامع تالاب ها مورد توجه قرار گرفته است. این رویکرد برای تعدادی از تالاب های کشور در حال اجرا می باشد.

۲- تعاریف، اصطلاحات و توضیحات

تالاب: بر اساس ماده (۱) قانون کنوانسیون مربوط به تالاب های مهم بین المللی به ویژه تالاب های زیستگاه پرندگان آبی (کنوانسیون رامسر) - مصوب ۱۳۵۲، شامل مرداب ها، باتلاق ها و لجن زارها یا آبهای طبیعی یا مصنوعی اعم از دائمی یا موقت است که آبهای شیرین، تلخ یا شور در آن به صورت راکد یا جاری یافت می شود، از آن جمله است آبهای دریا که عمق آنها در پایین ترین نقطه جزر از شش متر تجاوز ننماید.

مدیریت زیست بومی: فرآیندی جامع نگر، هدایت کننده و نظارتی است که با توجه به ظرفیت های زیست بوم و از طریق مشارکت تمامی دست اندرکاران و ذی مدخلان، به منظور پایداری زیست بومی و تضمین ملاحظات محیط زیستی در طرح های توسعه ای و مدیریتی زیست بوم های حساس و مدیریت یکپارچه اراضی، آب و منابع زنده اعمال می گردد.

نیاز آبی محیط زیستی تالاب ها و رودخانه های بالادست آن: کمیت و کیفیتی از آب که جهت حفظ ویژگی بوم شناختی و تأمین پایداری کارکردها و خدمات یک زیست بوم تالابی یا رودخانه ای مشخص، مورد نیاز است.

حقاب محیط زیستی تالاب ها و رودخانه های بالادست آن: بخشی از ظرفیت آبی حوضه آبریز تالاب که به منظور تأمین نیاز آبی محیط زیستی تالاب و رودخانه بالادست آن و با یک برنامه توزیع زمانی جهت تداوم پایداری و کارکردهای تالاب و رودخانه های بالادست آن با پیشنهاد سازمان توسط وزارت نیرو متناسب با شرایط اقلیمی تخصیص می یابد.

چشم انداز: چشم انداز وضعیت مطلوب و آرمانی است که برای آینده دراز مدت تالاب می تواند مورد انتظار باشد. در واقع چشم انداز، مطلوب نهایی که خط مشی برنامه مدیریت را مشخص می کند را تعریف می نماید و مسیر حرکت و جهت هدف گذاری برنامه را ترسیم می کند. چشم انداز باید دربردارنده جمع بندی مناسبی از خواسته های کلیدی همه دست اندرکاران باشد.

هدف کلی: هدف کلی برنامه آن چیزی است که با محقق شدن آن دستیابی به هدف چشم انداز امکان پذیر می گردد. هدف کلی واسط بین اهداف راهبردی و هدف چشم انداز قرار می گیرد و مسیری را نشان می دهد که برای دستیابی به چشم انداز باید طی شود.

اهداف راهبردی: اهداف راهبردی در اصل عناوین فعالیت های ویژه مدیریتی را بیان می کند که در چارچوب هدف کلی و برای مشخص کردن ماهیت اقدامات اجرایی برنامه مدیریت بیان می شوند. به عبارت دیگر اهداف راهبردی عناوین و سرفصل فعالیت های اجرایی را بیان می کند که بر اساس طبقه بندی مسایل و مشکلات کلیدی و نیز امکانات و فرصت های مهم تعریف می شوند.

ذینفعان: کلیه بهره برداران از تالاب و کلیه افراد و دستگاه‌هایی که به نوعی فعالیت و اقدام آنها در سطح حوضه آبریز بر تالاب تأثیرگذار است و می توان آنها را در سطوح محلی، شهرستان، استان، کشور و بین‌الملل دسته بندی کرد.

آبخیز: آبخیز یک واحد بیوفیزیکی، اقتصادی و اجتماعی (شامل همه منابع محیطی و جوامع انسانی) را شامل می‌شود که با مرزهای آب محدود می‌شود.

حوضه آبخیز: عرصه جغرافیایی باز یا بسته ای است که کلیه ریزش‌های جوی و منابع آب موجود جاری را به یک پایانه شامل کفه، دریای آزاد، دریاچه، رودخانه، آبراه، برکه یا آب انباشت تخلیه می نماید.

حوضه آبریز: محدوده یا منطقه ایی از زمین است که آب سطحی ناشی از باران و ذوب برف یا یخ به سمت یک نقطه واحد جمع می‌شود که در آنجا آب ها به یک توده آب مثل یک رودخانه، دریاچه، مخزن سد، پای رود، تالاب، دریا یا اقیانوس می پیوندند.

اهداف کوتاه مدت و بلند مدت:

در جدول اهداف راهبردی، برای هدفهای دستیابی به مدیریت پایدار آب و خاک، رفع مشکلات تنوع زیستی و همچنین مشکلات مدیریتی و سیاست‌گذاری، اهداف کوتاه مدت، در بازه زمانی ۵ ساله و اهداف بلند مدت، در بازه زمانی ۲۰ ساله تعریف شده است.

برای هدف راهبردی رفع مشکلات فرهنگی - اجتماعی، اقتصادی/معیشت برای اهداف کوتاه مدت، بازه زمانی ۳ ساله، برای اهداف میان مدت، بازه زمانی ۵ ساله و برای اهداف بلند مدت، بازه زمانی ۱۰ ساله در نظر گرفته شده است.

۳- فرآیند تدوین برنامه مدیریت جامع تالاب بین‌المللی گاوخونی

مدیریت زیست بومی یک فرآیند فرابخشی است که با درگیر نمودن کلیه ذینفعان و در نظر گرفتن اولویت بخش‌های مختلف، نسبت به تدوین برنامه جامع فرابخشی اقدام می‌نماید. مشارکت ذینفعان سبب خواهد شد تا نظرات، دانش و منافع افراد و گروه‌های ذینفع در تالاب، در تدوین برنامه لحاظ شود.

ضرورت تدوین و اجرای برنامه مدیریت یکپارچه زیست بومی به منظور حفاظت، احیا و بهره‌برداری پایدار از محیط زیست، منابع طبیعی و تنوع زیستی، در ماده ۱۸۷ برنامه پنج‌ساله پنجم توسعه نیز آورده شده است.

هدف از این رویکرد افزایش پایداری برنامه و پشتیبانی از آن است. فرآیند تدوین مشارکتی برنامه مدیریت، ایجاب می‌کند تا ارزش‌های تالاب و نیز تهدیداتی که متوجه این ارزش‌هاست، همچنین ظرفیت‌ها و توانایی‌هایی که در نهادها و گروه‌های اصلی ذیربط برای مدیریت تالاب وجود دارد، به خوبی شناسایی شده، مورد توجه قرار گیرند. توجه اصلی برنامه بر اقدامات مدیریتی است که برای دست‌یابی به چشم‌انداز و هدف درازمدت مدیریت تالاب ضروری بوده و از اولویت برخوردارند. این رویکرد منطبق با روش پیشنهادی کنوانسیون رامسر برای تهیه برنامه مدیریتی یک تالاب است.

تدوین برنامه مدیریت جامع حوضه آبریز تالاب بین‌المللی گاوخونی از اواخر سال ۹۳ با هدف استقرار مدیریت زیست بومی بر تالاب مذکور در دستور کار اداره کل حفاظت محیط‌زیست استان اصفهان قرار گرفت. این طرح پس از پیگیری‌های انجام شده در اداره کل حفاظت محیط‌زیست استان اصفهان تصویب شده و در نیمه اول سال ۹۴ از سوی اداره کل به دانشگاه آزاد اسلامی واحد اصفهان (خوراسگان) سپرده شد. پس از انعقاد قرارداد با دانشگاه، طرح با همکاری دفتر طرح حفاظت از تالاب‌های ایران وارد مرحله بعدی گردید.

به منظور آشنایی با مراحل اجرای طرح و چگونگی برگزاری کارگاه‌ها، کارگاهی در شهریور سال ۹۴ در محل اداره کل حفاظت محیط‌زیست استان اصفهان با کارشناسان اداره کل و دبیرخانه تالاب و همچنین گروه مشاور برگزار شد.

مطابق شرح خدمات مطرح شده در طرح، ۴ کارگاه اصلی برگزار شد. با توجه به اینکه این کارگاه‌ها پاسخگوی نیاز مباحث نبود، ۱۲ جلسه و کارگاه تکمیلی در اداره کل حفاظت محیط‌زیست استان اصفهان و هم‌چنین کارگاهی در استان چهارمحال و بختیاری با حضور کارشناسان مربوطه برنامه ریزی و برگزار شد. همچنین در راستای پیشبرد اهداف طرح جلساتی به صورت هفتگی در اداره کل و دانشگاه در طول اجرای طرح برقرار بوده است.

• کارگاه اول - شناسایی ذینفعان، ارزش ها و کارکردهای تالاب

۲۷ و ۲۸ مهر ماه ۱۳۹۴ - دانشگاه آزاد اسلامی واحد اصفهان (خوراسگان)

با توجه به طی مرحله ی ظرفیت سازی های لازم که از قبل در حوضه تالاب گاوخونی صورت گرفته بود و همچنین مشارکتی بودن تمامی فرایندها این برنامه مدیریتی، اولین کارگاه مشورتی با حضور ذینفعان به منظور آغاز این فرایند در ۲۷ و ۲۸ مهر ماه سال ۹۴ در دانشگاه آزاد اسلامی واحد اصفهان (خوراسگان) برگزار شد.

طی این نشست دو روزه و در نتیجه فعالیت های گروهی اعضای حاضر در نشست، ذینفعان مربوطه تعیین و مشکلات و ارزش های تالاب فهرست و در ادامه گزارش فرایند کار این نشست تدوین شد. این گزارش پس از انجام ویرایش نهایی برای تمامی ذینفعان ارسال و نقطه نظرات تکمیلی ایشان دریافت و در گزارش لحاظ شد.

• کارگاه دوم - تحلیل مشکلات و تهیه ی پیش نویس اولیه ی برنامه ی مدیریت

۵ و ۶ اردیبهشت ۱۳۹۵ - دانشگاه آزاد اسلامی واحد اصفهان (خوراسگان)

کارگاه مشورتی دوم (تحلیل مشکلات و تهیه ی پیش نویس اولیه ی برنامه ی مدیریت) به منظور تهیه اقدامات و جداول راهبردی برنامه مدیریت در روزهای ۵ و ۶ اردیبهشت ماه سال ۹۵ با حضور نمایندگان ذینفعان حاضر در اولین نشست، در محل دانشگاه آزاد اسلامی واحد اصفهان (خوراسگان) برگزار شد. در این کارگاه تعریفی کلی برای "چشم انداز ۲۰ ساله" و "هدف کلی طرح" با مشارکت حاضرین تدوین شد.

در ادامه ی این کارگاه، تهدیدات و مشکلات تالاب دسته بندی شد و بر اساس آن، جداول راهبردی در بخش های مشکلات "منابع آب و خاک"، "فرهنگی، اجتماعی، اقتصادی/معیشت"، "تنوع زیستی" و "مدیریتی و سیاست گذاری" تهیه شد.

• کارگاه سوم - طراحی ساختار سازمانی و سیستم پایش برنامه

۱۴ و ۱۵ شهریور ماه ۱۳۹۵ - دانشگاه آزاد اسلامی واحد اصفهان (خوراسگان)

پس از برگزاری دومین نشست، مستندسازی، تدوین گزارش و دریافت بازخورد ذینفعان، نشست سوم در تاریخ ۱۴ و ۱۵ شهریور ماه سال ۹۵ در محل دانشگاه آزاد اسلامی واحد اصفهان (خوراسگان) با حضور ذینفعان برگزار شد. در این نشست دو روزه پس از مرور و تصویب اجزای اصلی برنامه مدیریت، اهداف راهبردی و اقدامات اولویت دار،

ساختار سازمانی بین بخشی در سه سطح ملی، استانی و محلی برای اجرای برنامه مدیریت بررسی و تدوین شد. همچنین با توجه به جداول راهبردی تهیه شده در کارگاه قبل، جداول "پایش و ریسک" تدوین شد.

نظر به اینکه مباحث جداول راهبردی طولانی شده و ذینفعان نظرات متفاوتی در ارتباط با برخی اقدامات، نهادهای مسئول، همکار و ... داشتند، تشکیل "جلسات بازنگری" برای ایجاد فرصت کافی جهت بحث و تبادل نظر پیرامون نکات مهم، ضروری تشخیص داده شد، بدین منظور پنج جلسه بازنگری تخصصی با حضور تعداد کمتری از حاضرین در کارگاه شامل ذینفعان کلیدی و متخصصین هر بخش توسط اداره کل حفاظت محیط زیست استان و در محل این اداره کل برگزار و جداول بررسی، اصلاح و تصویب شد. این جداول اصلاح شده در گزارش کارگاه دوم طرح "تدوین برنامه مدیریت جامع حوضه آبریز تالاب بین المللی گاوخونی" جایگزین جداول پیشین شد.

• کارگاه تکمیلی

۲۶ بهمن ماه ۱۳۹۵ - استان چهارمحال و بختیاری

در ادامه به منظور دریافت نظرات ذینفعان استان چهارمحال و بختیاری و ارائه ی فعالیت های انجام شده ی طرح، کارگاهی در تاریخ ۲۶ بهمن ۱۳۹۵ در سالن مدیریت بحران شهرکرد برگزار شد. در این نشست ارزش ها و کارکردها و همچنین تهدیدات و مشکلات حوضه در سه بخش منابع آب و خاک، تنوع زیستی و فرهنگی، اجتماعی، اقتصادی/معیشت تهیه شد. حاضرین در کارگاه به بررسی جداول راهبردی تهیه شده توسط ذینفعان استان اصفهان پرداختند و تغییرات مورد نظر خود را اعمال نمودند. نظرات ذینفعان استان چهارمحال و بختیاری همراه با نظرات ذینفعان استان اصفهان برای همه ذینفعان طرح ارسال و نظرات تکمیلی تعدادی از آن ها دریافت شد.

• کارگاه چهارم - زونبندی تالاب و تهیه نقشه پهنه بندی

۲۸ و ۲۹ فروردین ماه ۱۳۹۶ - دانشگاه آزاد اسلامی واحد اصفهان (خوراسگان)

بر اساس پیگیری های به عمل آمده و برای ادامه فرایند اجرایی تدوین برنامه مدیریت زیست بومی تالاب بین المللی گاوخونی، چهارمین کارگاه مشورتی فرایند تدوین این برنامه مدیریت در ۲۸ و ۲۹ فروردین ماه سال ۱۳۹۶ با حضور کارشناسان دستگاه های ذینفع، نمایندگان جوامع محلی، سازمان های مردم نهاد، مسئولان، مدیر و کارشناسان دفتر طرح حفاظت از تالاب های ایران و کارشناسان اداره کل حفاظت محیط زیست استان اصفهان و ذینفعان استان چهارمحال و بختیاری برگزار شد. در این نشست تحت عنوان کارگاه پهنه بندی، با هدف پهنه بندی تالاب و تعیین کاربری های هر پهنه، نقشه ی پهنه بندی تالاب با مشارکت حاضرین تهیه شد.

۴- خلاصه ویژگی های تالاب بین المللی گاوخونی

جدول ۱ - خلاصه ویژگی های تالاب بین المللی گاوخونی

شرح	عنوان
تالاب بین المللی گاوخونی	نام
۵۲ درجه و ۴۵ دقیقه تا ۵۲ درجه و ۵۲ دقیقه طول شرقی ۳۳ درجه و ۰۸ دقیقه تا ۳۰ درجه و ۳۰ دقیقه عرض شمالی	موقعیت
۴۸۹ کیلومتر مربع	مساحت تالاب
۴۱۵۵۲/۳ کیلومتر مربع	مساحت حوضه آبریز
۱۴۵۰ متر	ارتفاع از سطح دریا
۱۸۷ میلی متر برای حوضه آبریز	میانگین بارندگی سالانه
تالاب توسط اداره کل حفاظت محیط زیست استان اصفهان مدیریت می شود	موقعیت مدیریتی
-	موقعیت حفاظتی
دولتی همراه با زمین های کشاورزی شخصی در پیرامون تالاب	مالکیت اراضی تالاب
تالاب/پهنه آبی، عرصه های مرتعی و بیابانی طبیعی و دست کاشت، زمین هاش کشاورزی، نواحی معدنی، سکونتگاه ها	کاربری اراضی
رودخانه زاینده رود، رواناب های سطحی حوضه آبریز، پساب و زهاب شرق استان اصفهان	منابع اصلی آب
Inland: from the most to the least dominant: O M Ts Ss	نوع تالاب بر اساس طبقه بندی کنوانسیون رامسر
زیستگاه های مختلف تالابی، زیستگاه زمستان گذرانی پرندگان مهاجر، یکی از مسیرهای اصلی مهاجرتی پرندگان دنیا	مهم ترین ارزش های اکولوژیک
پرندگان آبی و کنار آبی، آرتمیا، علوفه، گیاهان دارویی، نی	تولیدات تالاب
حمایت از تنوع زیستی، منظره و چشم انداز، تغذیه سفره های آب زیر زمینی، تعدیل آب و هوا، کاهش آلودگی ها، جلوگیری از تشکیل کانون ریزگرد، مهار فرسایش بادی، ترسیب کربن	کارکردهای تالاب
اکوتوریسم (بومگردی)، آموزش، تحقیقات علمی، ارزش های فرهنگی	خدمات
نی، علف شور، جوامع هالوستاکسین، جوامع گنگک، گز، گون، تاغ، افدرا، قیچ، درمنه	مهم ترین گونه های گیاهی
آفانیوس، آرتمیا	مهم ترین گونه های آبی

ادامه جدول ۱ - خلاصه ویژگی های تالاب بین المللی گاوخونی

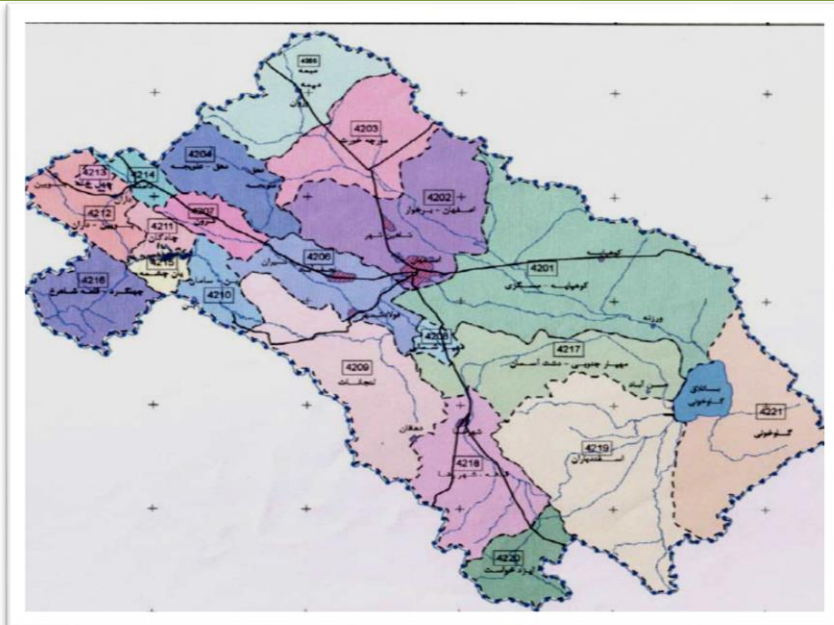
عنوان	شرح
مهم ترین گونه های جانوری	پرندهگان: فلامینگو، اردک سرسبز، خودتکا، اردک سرخایی، فالاروپ گردن سرخ، سنقر تالابی، چنگر نوک سرخ، سسک نیزار، سلیم کوچک، پرستوی دریایی بال سفید، چوب پا پستانداران: جرد ایرانی، شغال، روباه شنی خزندگان و دوزیستان: گگوی کایزرلینگ، آگامای صخره ای فلس درشت، آگامای چابک
عمده تغییرات اکولوژیک	به هم خوردن تعادل هیدرولیکی تالاب، افت سطح آب در سفره های زیرزمینی اطراف تالاب، تغییرات کاربری اراضی، ایجاد کانون بحرانی فرسایش بادی و کانون بحرانی گرد و غبار

۴-۱- مشخصات فیزیکی

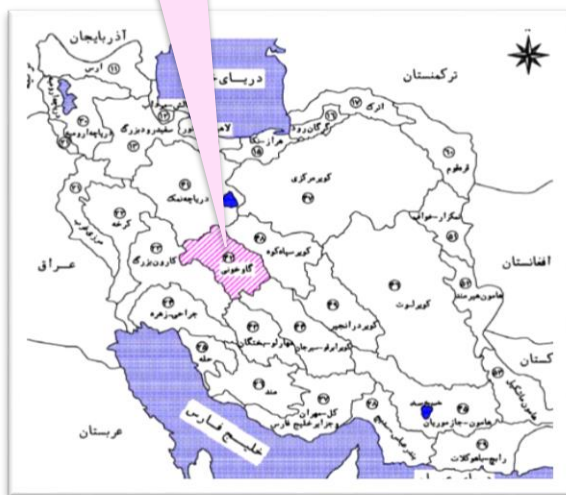
حوضه آبریز گاوخونی دارای مساحت $41552/3$ کیلومترمربع است. در تقسیم بندی کلی هیدرولوژی ایران حوضه آبریز گاوخونی جزء حوضه آبریز فلات مرکزی ایران است و از شمال به حوضه آبریز دریاچه نمک، از شرق به حوضه های دق سرخ و کویر سیاه کوه، از جنوب به حوضه کویر ابرقو و از غرب و جنوب غرب به حوضه آبریز کارون محدود می باشد. ۸۳ درصد از سطح حوضه آبریز تالاب بین المللی گاوخونی در استان اصفهان، ۹ درصد در استان فارس، ۴/۵ درصد در استان چهارمحال و بختیاری و ۳/۵ درصد در استان یزد می باشد.

تالاب گاوخونی در جنوب شرقی حوضه و در مختصات جغرافیایی 52 درجه و 45 دقیقه تا 52 درجه و 52 دقیقه طول شرقی و 33 درجه و 08 دقیقه تا 30 درجه و 30 دقیقه عرض شمالی و در فاصله حدود 140 کیلومتری جنوب شرق اصفهان (از مسیر اصفهان، زیار، اژیه، ورزنه، تالاب) واقع شده است.

بیش از دو سوم مساحت حوضه آبریز گاوخونی را حوضه زاینده رود تشکیل می دهد. حوضه آبریز زاینده رود با 26917 کیلومتر مربع مساحت به لحاظ استقرار کانون های بزرگ جمعیتی، استقرار صنایع و تمرکز عمده فعالیت های کشاورزی حوضه گاوخونی در آن از اهمیت ویژه ای برخوردار است.



حوضه آبریز گاوخونی

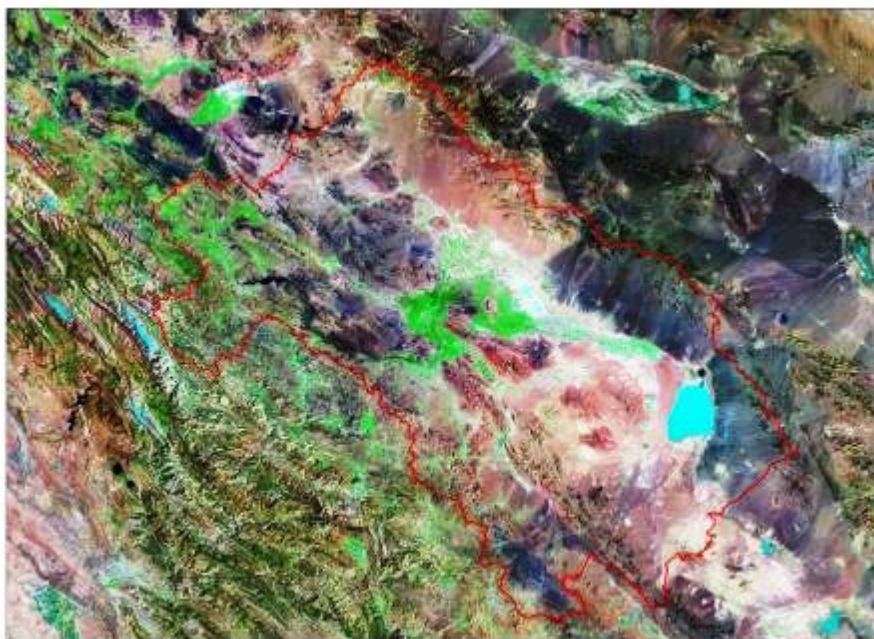


مشخصات حوزه های ۳۰ گانه کشور			
حوزه آبریز اصلی	شماره ردیف	حوزه تلفیق مطالعات	حوزه کد
دریای مازندران	۱	ارس	۱۱
	۲	تالش-مرداب	۱۲
	۳	سفیدرود بزرگ	۱۳
	۴	لامیجان-نور	۱۴
	۵	هراز-تنکا	۱۵
	۶	گرگان رود	۱۶
	۷	اترک	۱۷
خلیج فارس دریای عمان	۸	هرزی غرب	۲۱
	۹	کرخه	۲۲
	۱۰	کارون بزرگ	۲۳
	۱۱	چراغی-زهره	۲۴
	۱۲	حله	۲۵
	۱۳	مند	۲۶
	۱۴	گل-سوان و جزایر خلیج فارس	۲۷
	۱۵	بندر عباس-سلج	۲۸
	۱۶	راپج-باهوکلان	۲۹
دریاچه ارومیه	۱۷	دریاچه ارومیه	۳۰
	۱۸	دریاچه نمک	۴۱
فلات مرکزی	۱۹	گاوخونی	۴۲
	۲۰	مهارلو-سختگان	۴۳
	۲۱	کویر ابرق-سیرجان	۴۴
	۲۲	هامون-جاز موریان	۴۵
	۲۳	کویر لوت	۴۶
	۲۴	کویر مرکزی	۴۷
	۲۵	کویر سیاهکوه	۴۸
	۲۶	کویر درانچیر	۴۹
	۲۷	ننکزار-خواف	۵۱
	۲۸	هامون هیرمند	۵۲
	۲۹	هامون ماشکیل	۵۳
فره‌قوم	۳۰	فره‌قوم	۶۰

شکل ۱- موقعیت حوضه آبریز گاوخونی در کشور و موقعیت محدوده های مطالعاتی آن

۴-۲- محیط زیست طبیعی

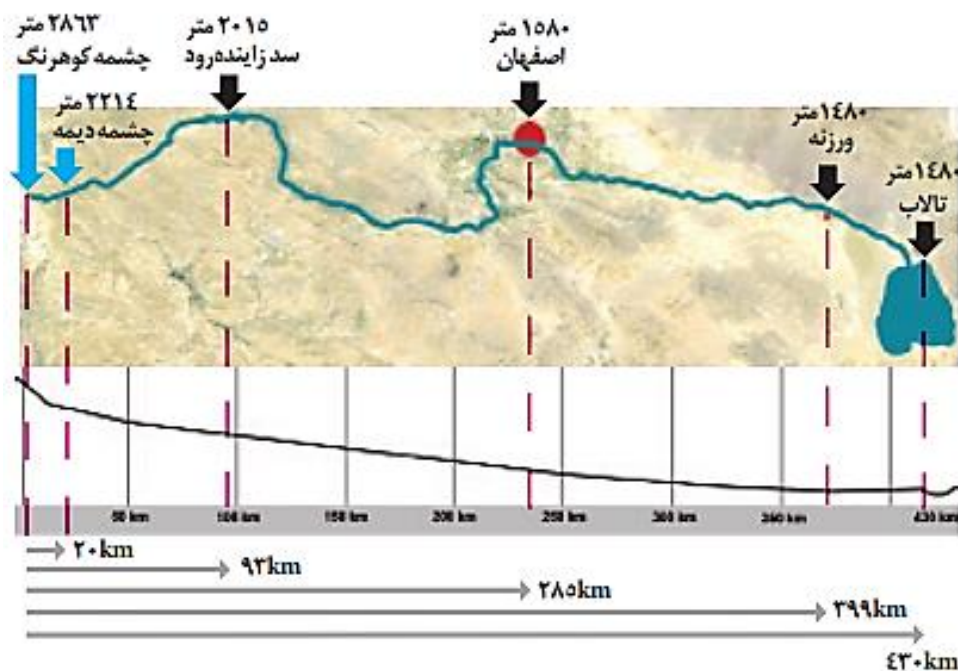
از نظر ریخت‌شناسی و پستی و بلندی، قسمت‌های غربی حوضه عمدتاً کوهستانی و دارای ارتفاعات بلندتر و آب و هوای سردتر می‌باشند و قسمت‌های شرقی و جنوب شرقی حوضه ارتفاع آنها کمتر از قسمت‌های غربی است و میزان بارش در آن کمتر از قسمت‌های غربی و دارای آب و هوای گرمتری می‌باشد. مساحت تالاب متأثر از حجم آب ورودی به آن است. در سال‌های اخیر که ورود آب‌های سطحی به خصوص رودخانه زاینده رود به تالاب به طور کلی قطع شده است مساحت تالاب کوچک و کوچک‌تر شده است. در مطالعات بهنگام سازی طرح جامع آب وسعت تالاب گاوخونی ۴۸۹ کیلومتر مربع گزارش شده است^۱. شکل (۲) نمایی از تصویر ماهواره ای حوضه تالاب گاوخونی را نشان می‌دهد.



شکل ۲ - تصویر ماهواره‌ای حوضه گاوخونی

سیمای اقلیمی حوضه آبریز گاوخونی به علت طیف گسترده ارتفاعی که از ۱۴۶۶ متر تا ۳۹۷۴ متر را شامل می‌شود نمونه‌های مختلف آب و هوایی از فرا خشک تا بسیار مرطوب را در برمی‌گیرد. در شکل (۳) پروفیل طولی رودخانه زاینده رود از سرچشمه تا تالاب گاوخونی نشان داده شده است.

^۱ مطالعات بهنگام سازی طرح جامع آب کشور با رویکرد مدیریت بهم پیوسته منابع آب، حوضه آبریز غرب، کرخه، کارون بزرگ، جراحی و زهره، گزارش بیلان منابع و مصارف، حوضه آبریز کارون بزرگ، شهریور ۹۱، مهندسان مشاور بهان سد.



شکل ۳- پروفیل طولی رودخانه زاینده رود از سرچشمه تا تالاب گاوخونی

بیشترین ارتفاع در بخش غربی و حد فاصل رشته کوه های زاگرس با حوضه رودخانه کارون در کوه کرپوش ۳۹۷۴ متر از سطح دریا و کمترین ارتفاع در تالاب گاوخونی ۱۴۵۰ متر از سطح دریا می باشد.

اقلیم حوضه ی آبریز زاینده رود بر اساس تقسیمات اقلیمی در سیستم سیلیانینف در کمربند خشک قرار گرفته است. لیکن ارتفاعات زاگرس و کرکس منشا تغییرات بارز آب و هوایی به اشکال گوناگون در محیط های اطراف و کل حوضه می باشند. با کاهش ارتفاع از سمت شمال غربی - جنوب شرقی عناصر اقلیمی (حرارت و تبخیر) به گونه های هماهنگ رو به فزونی و بعضی دیگر (بارندگی و رطوبت) رو به کاهش می روند. به طوری که هویت اقلیمی سرد و مرطوب به تدریج جای خود را به شرایط اقلیمی خشک و فراخشک می دهد.

میانگین سالانه بارش در حوضه گاوخونی ۱۸۷ میلیمتر است. بیشترین بارش در محدوده چلگرد- قلعه شاهرخ به میزان متوسط ۷۸۴ میلیمتر (بارش ۱۴۰۰ میلیمتر در ایستگاه چلگرد) غالب ریزش ها به صورت برف و کمترین آن در مناطق کویری جنوب شرقی حوضه به میزان ۵۰ میلیمتر است که نشان دهنده تفاوت اقلیمی زیاد در مناطق غربی و شرقی این حوضه است. منشاء عمده بارندگی ها در حوضه گاوخونی ابرهای کم فشار بارانزای مهاجر غربی هستند که از سمت مدیترانه (۶۴/۵ درصد) و از اطلس شمالی و دریای سیاه (۱۲/۶ درصد) به حوضه می رسد.

میزان تبخیر در محدوده مطالعاتی گاوخونی حداکثر و به میزان سالانه ۲۳۵۹ میلیمتر است. کمترین تبخیر در ایستگاه چلگرد و به میزان ۱۲۲۶ میلیمتر در سال است.

مجموع گیاهان جمع‌آوری شده از منطقه تالاب که مورد شناسایی قرار گرفته‌اند، بالغ بر ۶۵ گونه گیاهی است که در ۱۶ تیره (خانواده) و ۵۴ سرده (جنس) قرار می‌گیرند.

تیره اسفناج (چغندر) با داشتن بیش از ۱۷ گونه گیاهی بیشترین فراوانی و تنوع گیاهی را دارد در حالی که تیره‌های پیچک صحرایی، افدراسه، شمعدانی و... هر یک با داشتن حداقل یک گونه گیاهی کمترین تنوع گیاهی را شامل می‌شوند.

به طور کلی جوامع گیاهی موجود در منطقه را می‌توان به چند گروه تقسیم کرد:

الف) جوامع گیاهی که در خاک‌های بسیار شور استقرار دارند: جوامع گنگک، هالوستاکیس و شور.

ب) جوامعی که در حاشیه و بستر رودخانه و آبراهه‌های منتهی به تالاب رشد می‌کنند: جوامع نی و گز

ج) جوامعی که بر روی تپه‌های شنی استقرار دارند: جوامع گون و تاغ

د) جوامعی که در دامنه‌های کوه سیاه به دور از تاثیر تالاب قرار دارند: جوامع افدراسه، قیچ و درمنه

محدوده‌ی تالاب گاوخونی همواره زیستگاه مناسبی برای بسیاری از جانوران و پرندگان بوده است. از جمله جانورانی که در تالاب گاوخونی می‌زیستند عبارتند از آهو، گراز، انواع خزندگان از جمله افعی شاخدار و بزوجه و آگاماها، گرگ، شغال، روباه شنی، کفتار، لاک‌پشت، جبیر، خرگوش و انواع خفاش، سایر جاندارانی هستند که در زمان‌های نه‌چندان دور در تپه‌های شنی حاشیه غربی، جنگل‌زار، ارتفاعات شمالی و حواشی تالاب گاوخونی زندگی می‌کرده‌اند.

فلامینگوها، انواع مرغابی‌ها از جمله خوتکا و سرسبز و فیلوش، غاز خاکستری، کاکایی‌ها، انواع کشیم، حواصیل از جمله اگرت کوچک و اگرت بزرگ و بوتیمار، سلیم کوچک، آبچلیک‌ها، اردک‌های غازنما از جمله آنقوت و تنجه، چنگر، سار، خروس کولی، لک لک و پرندگان شکاری همچون عقاب تالابی، عقاب دو برادر، سنقر تالابی، دلجه، شاهین و کرکس در گذشته در تالاب می‌زیسته‌اند.

۴-۳- محیط زیست انسانی و ساختار اداری

در حوضه ی آبریز گاوخونی حدود ۷۰ شهر و ۱۷۲۰ روستا وجود دارد. ۸۵ درصد جمعیت حوضه شهرنشین و ۱۵ درصد در روستاها زندگی می کنند. در حوضه ی آبریز زاینده رود که اصلی ترین و پر تراکم ترین زیرحوضه ی حوضه ی آبریز گاوخونی می باشد در سال ۱۳۷۵ مجموع بنیان های شهرنشینی حوضه از ۴۳ نقطه تجاوز نمی کرد. اصفهان، نجف آباد و تا حدودی خمینی شهر از جمله شهرهایی هستند که طی سال های ۸۵ - ۱۳۷۵ به سبب مواجه شدن با جریان ورودی و استقرار پی در پی مهاجران روستایی، افزایش جمعیت در خور توجهی داشتند.

بر طبق سرشماری سال ۱۳۸۵ جمعیت حوضه برابر ۳۶۶۸۰۰۰ نفر می باشد که از این تعداد حدود ۹۸ درصد در محدوده ی استان اصفهان و حدود ۲ درصد آن نیز در محدوده ی استان چهارمحال و بختیاری ساکن هستند.

۴-۴- ارزش ها، خدمات و کارکردهای تالاب بین‌المللی گاوخونی

بر اساس مطالعات، بررسی ها و نشست های مشورتی انجام شده جهت تدوین برنامه مدیریت جامع تالاب بین‌المللی گاوخونی ارزش ها، خدمات و کارکردهای تالاب بین‌المللی گاوخونی به شرح جدول ۵، شناسایی و فهرست شد. تداوم این ارزش ها ایجاب می کند که کارکردهای تالاب باقی بمانند.

جدول ۲- ارزش ها، خدمات و کارکردهای تالاب بین‌المللی گاوخونی

ارزش	کارکرد
اکولوژیکی	✓ حفظ تنوع زیستی و بانک ژن
	✓ اثرات اکولوژیکی، حمایت از شبکه حیات و دیگر اکوسیستمهای مرتبط
	✓ جلوگیری از تولید ریزگردها و کنترل آلودگی هوا، پالایش هوا
	✓ تاثیر بر اقلیم محلی، استانی، منطقه ای، ملی و فراملی/تعادل دمایی و ایجاد شرایط زیستن در مرکز ایران - تعدیل اقلیم و تعدیل آب و هوا
	✓ حفظ و پالایش محیط زیست
	✓ حفظ تعادل اکوسیستم و پایداری حوضه، حفظ پایداری اکوسیستم
	✓ کنترل ریزگردها و فرسایش بادی
	✓ ترسیب کربن، تولید زیستی
	✓ تضمین پایداری تالاب
	✓ ضامن زنده بودن زاینده رود - توازن در بهره برداری و استفاده از زاینده رود
	✓ حفظ جریان پایدار زاینده رود از سراب تا پایاب

ادامه جدول ۲ - ارزش ها، خدمات و کارکردهای تالاب بین المللی گاوخونی

کارکرد	ارزش
<ul style="list-style-type: none"> ✓ کنترل و حفاظت کمی و کیفی از منابع آبی (تعادل آبهای زیر زمینی، کنترل سیلابهای بالادست، زیست پالایی آب و پساب و زهاب) ✓ تولید آب - تغذیه سفره های آب زیرزمینی ✓ جلوگیری از فرسایش خاک ✓ حفاظت خاک و کاهش بیابانزایی در مرکز ایران ✓ جلوگیری از نشست زمین 	<p>هیدرولوژیکی</p>
<ul style="list-style-type: none"> ✓ گردشگری و اکوتوریسم ✓ توسعه اجتماعی ✓ کشاورزی، دامپروری و تولید غذا ✓ اشتغال، توسعه اقتصاد سبز، معیشت جوامع محلی و جذب سرمایه ✓ تامین امنیت ✓ پیشگیری از بیماری ها و حفظ سلامت ✓ ارتقا کیفیت زندگی در شهرها و روستاهای حاشیه تالاب ✓ جلوگیری از مهاجرت و حاشیه نشینی ✓ تقویت اقتصاد وابسته ✓ درآمد ناخالص منطقه ای ✓ تامین مصارف و نیازها (شرب، صنعت، ...) ✓ حفظ ساختارهای اجتماعی ✓ ایجاد سرسبزی و پوشش گیاهی ✓ حفظ حیات زیستمدان ✓ عامل توسعه پایدار ✓ ایجاد تمدن ✓ ارزش سیاسی 	<p>اقتصادی و اجتماعی</p>
<ul style="list-style-type: none"> ✓ زیبایی شناسی و ارزشهای روانی ✓ توسعه فرهنگی و اجرای مسئولیت بشر ✓ حفظ منابع بومی، محلی، سنتی و صنایع دستی ✓ فراهم سازی زمینه تحقیقات و پژوهش تالابی ✓ ارزش آبرویی (خشکی زاینده رود و تالاب گاوخونی یک آبروریزی بین المللی برای یک ملت بزرگ است) ✓ بهبود وجه بین المللی به شرط رعایت پیوستگی از مبدا تا مقصد ✓ افزایش نشاط و امید به زندگی ✓ توسعه فرهنگی - ارزش های فرهنگی 	<p>فرهنگی، سنتی و آموزشی</p>

۴-۵- تهدیدات و مشکلات

تهدیدهایی که متوجه تالاب بین‌المللی گاوخونی است بر اساس مطالعات، بررسی‌ها و نشست‌های مشورتی انجام شده جهت تدوین برنامه مدیریت جامع تالاب، به شرح زیر شناسایی و فهرست شدند:

جدول ۳- تهدیدات و مشکلات کلی پیش روی تالاب بین‌المللی گاوخونی

بخش	توضیح
منابع آب و خاک	- آلودگی‌های آب و خاک و ورود به تالاب
	- خشکسالی و عدم وجود برنامه جامع در مواجهه با آن
	- وجود چاه‌های غیرمجاز و غیرقانونی
	- تخریب منابع تجدیدناپذیر در طبیعت حوضه
	- فرسایش خاک و رسوب در دریاچه تالاب، تبدیل تالاب به کانون ریزگردها
	- توسعه بهره برداری بدون آمایش سرزمین
	- عدم هماهنگی با تغییرات رژیم جریان (ناشی از خشکسالی و تغییر اقلیم)
	- حفر چاه‌های غیرمجاز
	- عدم تعادل و توازن بین توان تولیدی حوضه و میزان بهره برداری فعلی
	- عدم شناخت و مطالعه دقیق حوضه و استفاده از آمارهای گذشته
	- انتقال آب بین حوضه‌ای تهدید برای حوضه
	- عدم تخصیص درآمدهای حوضه به حفظ و احیای بالادست
	- عدم مشارکت کلیه ذینفعان در مدیریت حوضه آبخیز - عدم توزیع عادلانه نقش ذینفعان
	- عدم شفافیت در میزان مصرف‌ها و نوع مصرف
	- تغییر اکوسیستم حوضه بدون مطالعات عمیق کارشناسی و تفکر یک‌جانبه‌نگری
	- اعمال سلیقه‌ی منطقه‌ای در تخصیص آب
	- عدم رعایت الگوی کشت مناسب با منطقه
	- توسعه بی‌رویه‌ی فضای سبز شهری در پایین دست
	- بارگذاری بیش از ظرفیت در بخش‌های خاص
	- نوع نگرش به مصرف در بخش‌های خاص
- عدم نظارت صحیح بر بهره برداری منابع آب	
- تغییر مسیر زاینده رود به صورت طبیعی	
- عدم به کار بردن عدالت اجتماعی برای بهره‌مندی همه ساکنین و ذینفعان حوضه آبخیز	
- عدم توسعه طرح‌های آبخیزداری و آبخوان‌داری	
- عدم توجه به مدیریت یکپارچه حوضه و توجه به منافع منطقه‌ای	
- خشکسالی و تغییر نوع بارش و تغییر اقلیم	

توضیح	بخش
<ul style="list-style-type: none"> - دخالت سیاسیون و بهره برداری های سیاسی - مشکلات بخش کشاورزی در حوضه زاینده رود؛ توسعه باغات در بالادست حوضه، سیستم های آبیاری ناکارآمد، استفاده نکردن از کنتور هوشمند، بی توجهی به آب مجازی - تغییر کاربری اراضی حوضه - بی توجهی به اصول آمایش سرزمین و توسعه پایدار در حوضه زاینده رود - بخشی نگری، سطحی نگری و تلاش جهت دستیابی به منافع زودگذر - بارگذاری بیش از ظرفیت حوضه/برداشت بی رویه بالادست/عدم کنترل توزیع و برداشت - برداشتهای آب بیش از ظرفیت حوضه - ضعف در قوانین و مقررات، عدم اجرای کامل قوانین و مقررات موجود و بی توجهی به قانون - مدیریت نامناسب، غیر سیستمی، غیر علمی و غیر یکپارچه منابع آب در حوضه - عدم مدیریت طرح های انتقال آب - عدم آگاهی کافی مدیران، برنامه ریزان، سیاست گذاران و مجریان از مشکلات و ارزش های تالاب و عدم باور عموم به اطلاعاتشان - در نظر نگرفتن قیمت واقعی آب در کلیه مصارف - عدم تعادل، هماهنگی و تعامل بین بخشی و عدم تعریف سیاست های کلان در حفاظت از تالاب - آتش سوزی - عدم مدیریت طرح های آبخیز داری و آبخوان داری در بالادست جهت جلوگیری از فرسایش خاک و کنترل سیلاب - عدم مدیریت مناسب پساب های مختلف - نبود آینده پژوهشی در تصمیمات و اجرای فعالیت های توسعه ای - عدم توجه به چالش های زیست محیطی جهانی و همگامی با کنوانسیون های بین المللی - عدم تخصیص اعتبارات کافی برای مدیریت تالاب - توسعه غیر اصولی صنعت در اصفهان، یزد و چهارمحال و بختیاری - عدم تامین نیاز زیست محیطی تالاب و حقاچه های محیط زیست و کشاورزی - عدم وجود تجهیزات و سامانه های پایش لازم 	<p>مدیریت</p>

توضیح	بخش
<ul style="list-style-type: none"> - تهدید و نابودی تنوع زیستی و عدم وجود طرح های حفاظت ژنتیکی جوامع - عدم اجرای طرح های مرتعداری مناسب و تعیین ظرفیت دام - تمرکز بیشتر بر بهره برداری از تالاب و عدم توجه به حفاظت - شکار غیرقانونی و عدم فرهنگ سازی در مورد شکار حیات وحش - تخریب زیستگاه گونه های حیات وحش و گیاهان - بارگذاری بیش از حد در حوضه در پایین دست - تغییر محسوس دبی خروجی سد تنظیمی و تاثیر آن بر اکوسیستم - پایین بودن آگاهی های عمومی - عدم هماهنگی بین بخشی در رهاسازی آب (آب منطقه ای و محیط زیست) - عدم رعایت حقایق های زیست محیطی - صید غیر مجاز با ابزارهای ممنوعه - ورود پساب تصفیه نشده به طور کامل - چاه های غیرمجاز - انحراف آب توسط تونل گلاب - عدم تفکیک آب شرب از آب بهداشتی - هدر رفت آب در شبکه های توزیع - عدم دسترسی به داده های پایه به روز - عدم توجه به مصرف بهینه آب در همه بخش ها به ویژه کشاورزی - آلودگی منابع آب سطحی و زیرزمینی - عدم تناسب آب منظور شده جهت شرب با شرایط کم آبی و خشکسالی - تغییر کاربری اراضی - مهاجرت از روستا به شهر - توسعه بی رویه صنایع آب بر - عدم رعایت الگوی کشت - برداشت غیرمجاز - لحاظ نشدن و ندیدن سایر منابع آب تالاب جدای از زاینده رود 	<p>تنوع زیستی</p>

توضیح	بخش
<ul style="list-style-type: none"> - بی توجهی به اخلاق زیست محیطی و فقدان حس تعلق - کمبود آموزش در بخش کشاورزی - عدم ایجاد زمینه اشتغال منطبق با محیط - عدم گفتمان زیست محیطی میان روشنفکران و سایر اجزای طبقه مرجع اجتماعی - پررنگ شدن مسایل مادی و معیشتی، اشتغال، بیکاری، فقر - عدم ورود مطالبات زیست محیطی به سپهر کنشگری سیاسی - اجتماعی ایران - عدم آگاهی، مطالعات، فرهنگ سازی و اطلاع رسانی کافی درباره اجزا حوضه و تالاب - اختلاف طبقاتی و فرهنگی - فقر و بیکاری - عدم مشارکت مردم محلی و ذینفعان در تصمیم گیری ها - عدم بی طرفی مدیریت یکپارچه وزارت نیرو - عدم شفافیت در منابع و مصارف از مبدا تا مقصد - در نظر نگرفتن فرق بین مصرف آب و نیاز آبی گیاه در تعیین حقابه - عدم وجود برنامه صحیح آمایش در حوضه تالاب - عدم دخالت کلیه ذینفعان در تصمیم گیری ها - احداث تونل غیر کارشناسی گلاب در مسیر زاینده رود - گسترش شهرک های اقماری و صنایع از مبدا تا مقصد زاینده رود - جانمایی غیر مناسب صنایع آب بر در کل حوضه - عدم رعایت عدالت اجتماعی از ابتدا تا انتهای حوضه - عدم وجود الگوی کشت مناسب - وجود مزارع آبرزی پروری در حاشیه تالاب و حوضه آبریز - کشاورزی اشتغال محور به جای اقتصاد محور - گسترش غیر متناسب فضای سبز در حوضه - استفاده از اهرم ها و لابی گری قدرت و زیاده خواهی در بهره برداری از آب حوضه - مشخص نبودن میزان وابستگی تالاب گاوخونی به آورد حوضه زاینده رود و سایر منابع آب - عدم اجرای طرح های آبخیزداری در حوضه آبخیز - حفر چاه های مجاز و غیر مجاز در کل حوضه - عدم توجه به سایر منابع تامین آب تالاب گاوخونی به غیر از زاینده رود - عدم رعایت حقابه زیست محیطی رودخانه و تالاب - عدم توجه به آمایش سرزمین در حوضه تالاب 	<ul style="list-style-type: none"> فرهنگی، اجتماعی، اقتصادی/ معیشت

۵- بررسی گروه‌های ذیربط

یکی از شرایط اصلی در تدوین و اجرای برنامه مدیریت جامع تالاب‌ها، مشارکت کلیه گروه‌های ذیربط در برنامه ریزی و اجرای برنامه می‌باشد. مشارکت گروه‌های ذیربط سبب می‌گردد تا علاوه بر لحاظ نمودن نظرات، تجارب و دانش آنان، اجرای موفق برنامه جامع تضمین گردد. در کارگاه اول تدوین برنامه مدیریت جامع تالاب بین‌المللی گاوخونی، فهرستی از ذینفعان و بهره‌برداران تالاب، مشتمل بر سازمان‌های دولتی و غیردولتی و جوامع محلی تهیه گردید. فهرست گروه‌های اصلی ذیربط در مدیریت تالاب بین‌المللی گاوخونی که در کارگاه‌های تدوین برنامه حضور داشته‌اند؛ به شرح زیر است:

استان اصفهان و شهرستان‌ها:

اداره کل حفاظت محیط زیست، استانداری، شهرداری، دادگستری، جهاد کشاورزی، فرمانداری، شورای اسلامی شهر اصفهان، آب منطقه‌ای، آب و فاضلاب شهری، آب و فاضلاب روستایی، اداره کل منابع طبیعی و آبخیزداری، صنعت، معدن و تجارت، میراث فرهنگی و گردشگری، آموزش و پرورش، شیلات، هواشناسی، اداره تعاون، اداره کار و رفاه اجتماعی، مرکز تحقیقات و آموزش کشاورزی و منابع طبیعی، سازمان تعاون روستایی، جمعیت هلال احمر، بخشداری بن رود، شهرداری هرند، شهرداری ورزنده، شهرداری زیار، شورای اسلامی شهر ورزنده، شورای اسلامی شهر هرند، شورای اسلامی شهر زیار، دانشگاه علوم پزشکی اصفهان، دانشگاه صنعتی اصفهان، دانشگاه اصفهان، دانشگاه آزاد اسلامی واحد اصفهان (خوراسگان)، دانشگاه آزاد اسلامی واحد نجف آباد، جمعیت زنان مبارزه با آلودگی محیط زیست اصفهان، جمعیت طبیعت یاران، انجمن دوستداران میراث فرهنگی و طبیعت ورزنده، انجمن زمین برای همه، جمعیت پیام سبز، انجمن دوستداران زاینده رود، کانون خبرنگاران کشاورزی اصفهان، نظام صنفی کشاورزی استان اصفهان، اتاق بازرگانی، صنایع، معادن و کشاورزی، نظام صنفی کشاورزی شهرستان، انجمن حمایت از کشاورزان، سازمان نظام مهندسی کشاورزی، صدا و سیما، خانه مطبوعات، بسیج سازندگی، سازمان مدیریت و برنامه ریزی، نمایندگان مجلس، شرکت شهرک‌های صنعتی، منطقه ۶ بازرسی کل کشور

استان چهارمحال و بختیاری:

استانداری، فرمانداری، اداره کل حفاظت محیط زیست، آب منطقه‌ای، اداره کل منابع طبیعی و آبخیزداری، جهاد کشاورزی، دانشگاه شهرکرد، دبیر شبکه سمن‌های زیست محیطی چهارمحال و بختیاری، سازمان صنعت، معدن و تجارت، شرکت شهرک‌های صنعتی

کشوری:

طرح حفاظت از تالاب‌های ایران (سازمان حفاظت محیط زیست)

۶- چشم انداز، اهداف و اقدامات اجرایی

عناصر کلیدی برنامه مدیریت تالاب عبارتند از چشم انداز مشترک برای ۲۰ سال آینده تالاب، یک هدف کلی مشترک در جهت دستیابی به چشم انداز و اهداف اجرایی قابل سنجش که به وسیله نهاد ها و گروه های اصلی ذیربط و ذینفع به اجرا گذارده می شوند. همانگونه که اشاره شد، این عناصر در جریان برگزاری کارگاه های مشورتی، با مشارکت نمایندگان گروه های ذینفع تعریف و مشخص گردیدند.

۶-۱- چشم انداز ۲۰ ساله تالاب بین المللی گاوخونی

یکی از دستاوردهای مهم همفکری و تبادل نظر جمعی گروه های ذینفع در کارگاه های مشورتی، اتفاق نظر و خواسته مشترک آنان در ضرورت حفاظت پایدار از تالاب بین المللی گاوخونی به عنوان یک میراث طبیعی در مقابل تهدیدهای مختلفی است که هم اکنون پیش روی تالاب قرار گرفته است. این تمایل و خواسته مشترک به صورت یک چشم انداز در قالب زیر بیان شده است:

چشم انداز ۲۰ ساله:

تالاب بین المللی گاوخونی به عنوان میراث ملی و امانتی فرانسلی، زیست بومی است پایدار با جریان آب سالم، کافی و مستمر از سر آب تا پایاب زاینده رود و تنوع زیستی غنی با مردمانی شاد و بهره مند از مواهب و کوشا در حفاظت آن.

۶-۲- هدف کلی مدیریت جامع تالاب بین المللی گاوخونی

جهت دستیابی به چشم انداز ۲۰ ساله برنامه مدیریت تالاب بین المللی گاوخونی، هدف کلی زیر در کارگاه دوم تدوین برنامه، از سوی ذینفعان و متخصصان یشنهاد و با اعمال نظرات کارشناسی گروه های مرتبط، نهایی گردید و مورد توافق قرار گرفت:

هدف کلی:

استقرار مدیریت زیست بومی یکپارچه حوضه تالاب بین‌المللی گاوخونی برای تحقق اهداف توسعه پایدار مبتنی بر احیا، حفاظت و بهره‌برداری پایدار با مشارکت مؤثر همه ذینفعان به ویژه جوامع محلی.

۶-۳- اهداف راهبردی

در کارگاه‌های مشورتی تدوین برنامه مدیریت تالاب بین‌المللی گاوخونی، چهار هدف راهبردی به شرح ذیل برای مدیریت تالاب تعیین گردید:

- ۱- دستیابی به مدیریت پایدار منابع آب و خاک
- ۲- ارتقای سطح آگاهی، مشارکت و معیشت ذینفعان
- ۳- احیا و حفظ تنوع زیستی حوضه گاوخونی
- ۴- کاهش مشکلات سیاست‌گذاری و مدیریت‌های بخشی در سطح حوضه آبریز

۶-۴- رویکرد مورد استفاده برای تدوین برنامه مدیریت

برای تدوین برنامه مدیریت جامع تالاب بین‌المللی گاوخونی از رویکرد مدیریت زیست بومی بهره‌گرفته شده است. این رویکرد، راهبرد مدیریت جامع و یکپارچه زمین، آب و زیست‌مندان است که موجب ارتقای حفاظت و نیز استفاده پایدار از منابع تالاب به شیوه‌ای متعادل و منصفانه می‌شود. رویکرد زیست بومی، چارچوب اولیه برنامه ریزی و اقدام برای حفاظت از تنوع زیستی مورد نظر کنوانسیون توع زیستی است که مشتمل بر ۱۲ اصل می‌باشد. کاربرد این رویکرد در مدیریت تالاب بین‌المللی گاوخونی در برگیرنده ملاحظات اساسی زیر است:

- اهداف راهبردی مدیریت تالاب بین‌المللی گاوخونی هر چند برای بلندمدت تدوین و تنظیم می‌شوند، اما قابل بازنگری هستند؛ زیرا تغییرات اجتناب‌ناپذیرند.

- مدیریت بایستی به صورت غیرمتمرکز به پایین ترین سطح مناسب منتقل شود. مدیریت باید هم در مرحله برنامه ریزی و هم در مرحله اجرا، همه گروههای ذینفع، به ویژه جوامع محلی را به مشارکت و همکاری فراخواند. در تنظیم و تدوین اهداف راهبردی، مردم باید در کانون توجه قرار گیرند.
- جهت حفظ و تداوم ارزش ها و خدمات زیست بوم تالاب بین المللی گاوخونی، بایستی حفاظت از ساختار و عملکرد اکوسیستم در اولویت باشد و تعادل مناسبی بین حفاظت و بهره برداری پایدار منابع طبیعی تالاب، بر اساس ظرفیت برد اکوسیستم برقرار شود.
- جنبه های اقتصادی مؤثر بر مدیریت تالاب بایستی مورد توجه قرار بگیرند و برای اقداماتی که باعث تخریب شرایط تالاب می شود، عوارض وضع کرد و از اقداماتی که به بهبود و پایدار سازی ارزش های تالاب کمک می کنند، پشتیبانی و حمایت نمود.
- مدیریت باید بر مبنای شرایط خاص زیست بوم و بر اساس اطلاعات دقیق حاصل از دستاوردهای علمی-پژوهشی، تجربیات بخش های اجرایی و دانش بومی، استوار باشد.
- آگاهی مردم از ارزش های تالاب و تهدیدات پیش روی آن، یکی از عناصر کلیدی موفقیت اقدامات مدیریتی است. بنابراین ارتقای آگاهی های عمومی از اولویت بالایی برخوردار است. همچنین نمادها و افرادی که مسئولیت مدیریتی دارند، باید ظرفیت ها و قابلیت های خود را برای اجرای برنامه مدیریت تالاب، ارتقاء دهند.

۶-۵- چارچوب اجرایی و اقدامات اولویت دار

جداول ۴ تا ۷ فهرستی از موضوعات و مسائل اصلی مطرح در برنامه مدیریت تالاب بین المللی گاوخونی را ارائه می دهد. این جداول بر طبق اهداف راهبردی به دست آمده از مباحث کارگاه های مشورتی تنظیم شده اند. برای هر موضوع یا برنامه، اهداف کوتاه مدت و بلند مدت تعیین و اقدامات و در کنار آن نهادهای مسئول و همکار برای اجرای فعالیت ها مشخص گردیده است.

جدول ۴- جدول راهبردی تهیه شده برای مشکلات منابع آب و خاک

هدف راهبردی: دستیابی به مدیریت پایدار منابع آب و خاک		مسائل اولویت دار و اهداف	
<p>تأمین حقبه و نیاز زیست محیطی رودخانه زاینده رود و تالاب گاوخونی</p> <p>افزودن سهم حقبه زیست محیطی رودخانه و تالاب گاوخونی بر اساس مطالعات نیاز آبی زیستی</p> <p>تکمیل و اجرای هر چه سریعتر بند انحرافی و تونل سوم کوهرنگ</p> <p>* موضوع مصوبات سیزدهمین جلسه شورای عالی آب (مراغا)</p> <p>کنترل برداشت آب در تمام طول مسیر زاینده رود</p> <p>ایجاد ساز و کار مشارکت بهره برداران در حفاظت و بهره برداری از منابع و تأسیسات آبی</p> <p>جلوگیری از هر گونه بارگذاری جدید روی آب زاینده رود</p> <p>اجرای هر چه سریعتر طرح های دیگر انتقال آب از جمله تونل بهشت آباد</p> <p>* موضوع مصوبات دهمین جلسه شورای عالی آب (مراغا)</p> <p>تأمین و ارتقای تجهیزات اندازه گیری آب های تحت بهره برداری (سطحی و زیرزمینی)</p> <p>بازنگری و تصحیح مجوزهای صادر شده بهره برداری از آبهای سطحی و زیرزمینی موجود در حوضه به ویژه در حریم و بستر و حذف مجوزهای خارج از توان اکولوژیک (شامل بستن همه چاه های غیر مجاز در حوضه، اصلاح و حذف همه مجوزهای غیر اصولی، جلوگیری از برداشت های غیر قانونی)</p> <p>اصلاح روش های آبیاری و الگوهای کشت و برنامه کشت در راستای بهینه سازی مصرف با هدف کشاورزی پایدار (همزمان با جلوگیری از افزایش سطح کشت)</p> <p>بازنگری شیوه مصرف آب در صنعت با هدف بهینه سازی مصرف (ارتقای بهره وری) و کاهش آلودگی</p> <p>کاهش مصرف آب فضای سبز در شهرها و روستاها</p> <p>اصلاح الگوی مصرف آب شرب با رویکرد کاهش مصرف</p> <p>انجام مطالعات و تهیه برنامه عملیاتی برای جمع آوری، کنترل و استفاده از رواناب های شهری (طراحی شهر حساس به آب)</p> <p>ساماندهی رودخانه زاینده رود از سراب تا پایاب و سایر آبراهه ها و سیل های متهی به تالاب با هدف جلوگیری از برداشت های غیرمجاز و تعرض به حریم و بستر</p> <p>* منظور ساماندهی سرشاخه ها، ورودی ها و آبراهه ها است.</p> <p>مهار و بازیافت آب های ناآمنبار (آب شور، پساب، زهاب) برای کاربرد در حوضه با رعایت کامل ملاحظات و مقررات محیط زیستی و جایگزینی با مصارف متناسب بویژه در صنایع آب بر موجود</p> <p>بررسی نیاز زیست محیطی رودخانه زاینده رود و تالاب گاوخونی</p>		<p>۵ ساله (کوتاه مدت):</p> <p>تأمین سالانه حقبه زیست محیطی تالاب (۱۷۶ میلیون متر مکعب در سال)</p> <p>۲۰ ساله (بلند مدت):</p> <p>تأمین نیاز آبی زیست بوم تالاب</p> <ul style="list-style-type: none"> میزان نیاز آبی زیست بوم تالاب گاوخونی و رودخانه زاینده رود پس از اتمام مطالعات در دست اقدام، مشخص خواهد شد. 	
<p>شرکت های آب منطقه ای استان های اصفهان و چهارمحال و بختیاری</p> <p>سازمان های جهاد کشاورزی استان های اصفهان و چهارمحال و بختیاری</p> <p>اداره های کل منابع طبیعی و آبخیزداری استان های اصفهان و چهارمحال و بختیاری</p> <p>اداردهای کل حفاظت محیط زیست استان های اصفهان و چهارمحال و بختیاری</p> <p>شورای هماهنگی مدیریت نهر زیست پورسه، حوضه آبریز زاینده رود</p> <p>بنیاد صافی کار های کشاورزی استان های اصفهان و چهارمحال و بختیاری</p> <p>شرکت های برق منطقه ای استان های اصفهان و چهارمحال و بختیاری</p> <p>شورای های حوضه (۱)</p> <p>استاندارای استان های اصفهان و چهارمحال و بختیاری</p> <p>فرمانداری های حوضه (۲)</p> <p>شرکت های آب و فاضلاب شهری استان های اصفهان و چهارمحال و بختیاری</p> <p>شرکت های آب و فاضلاب روستایی استان های اصفهان و چهارمحال و بختیاری</p> <p>سازمان های صنعت و معدن و تجارت استان های اصفهان و چهارمحال و بختیاری</p> <p>سازمان های برنامه و بودجه استان های اصفهان و چهارمحال و بختیاری</p> <p>مدیریت محلی بانک کشاورزی</p> <p>دانشگاهها، مراکز آموزشی، پژوهشی و تحقیقاتی استان های اصفهان و چهارمحال و بختیاری</p> <p>سازمان های مردم نهاد غیر دولتی استان های اصفهان و چهارمحال و بختیاری</p> <p>مراکز بهداشت استان های اصفهان و چهارمحال و بختیاری (هماهنگی بهداشتی دانشگاه علوم پزشکی)</p> <p>آژانس های کل میراث فرهنگی، صنایع دستی و گردشگری استان های اصفهان و چهارمحال و بختیاری</p> <p>دادگستری های استان های اصفهان و چهارمحال و بختیاری</p> <p>سازمان عمران زاینده رود اصفهان و چهارمحال و بختیاری</p> <p>شرکت های نهری کل های صنعتی استان های اصفهان و چهارمحال و بختیاری</p> <p>سازمان بازرسی کل کشور</p> <p>جوامع محلی</p> <p>اتاق بازرگانی، صنایع، معادن و کشاورزی</p> <p>وزارت نیرو</p> <p>شوراهای اسلامی شهر و روستای حوضه (۳)</p> <p>نیروی انسانی استان های اصفهان و چهارمحال و بختیاری</p> <p>شورای برنامه ریزی و توسعه استان های اصفهان و چهارمحال و بختیاری</p> <p>شورای عالی آب</p> <p>نمایندگان مجلس (جمع نمایندگان استان های اصفهان و چهارمحال و بختیاری)</p>		<p>نهادهای مسئول (*) / نهاد همکار (✓)</p>	

ادامه جدول ۴- ادامه جدول راهبردی تهیه شده برای مشکلات منابع آب و خاک

هدف راهبردی ۱ (ادامه): دستیابی به مدیریت پایدار منابع آب و خاک

مسائل اولویت دار و اهداف		کیفیت آب		مدیریت منابع آب و خاک		
<p>اقدام های اساسی</p> <p>شرکت های آب منطقه ای استان های اصفهان و چهارمحال و بختیاری سازمان های چند کتوزی استان های اصفهان و چهارمحال و بختیاری اداره های آب و فاضلاب شهری و روستایی استان های اصفهان و چهارمحال و بختیاری شرکت های آب و فاضلاب روستایی استان های اصفهان و چهارمحال و بختیاری سازمان های صنعت و معدن و تجارت استان های اصفهان و چهارمحال و بختیاری سازمان های برنامه و بودجه استان های اصفهان و چهارمحال و بختیاری مدیریت شیمی بافک کتوزی دانشگاه ها، مراکز آموزشی، پژوهشی و تحقیقاتی استان های اصفهان و چهارمحال و بختیاری سازمان های برده های غیر دولتی استان های اصفهان و چهارمحال و بختیاری مراکز بهداشت استان های اصفهان و چهارمحال و بختیاری (بموت بهداشتی دانسته عموم پزشکی اداره های کل بهداشت و رفاهی، صنایع دستی و گردشگری استان های اصفهان و چهارمحال و بختیاری) دانشگاه های استان های اصفهان و چهارمحال و بختیاری سازمان عمران زااینده روزه اصفهان و تبرک شیدا چهارمحال و بختیاری شرکت های آب و فاضلاب روستایی استان های اصفهان و چهارمحال و بختیاری سازمان های برنامه و بودجه استان های اصفهان و چهارمحال و بختیاری مدیریت شیمی بافک کتوزی اتاق بازرگانی، صنایع، معادن و کشاورزی وزارت نیرو شوراهای اداری شهری و روستایی حوضه (۳) نیروی انتظامی استان های اصفهان و چهارمحال و بختیاری شورای برنامه ریزی و توسعه استان های اصفهان و چهارمحال و بختیاری شورای عالی آب سازمان های محلی (جمع نمایندگان استان های اصفهان و چهارمحال و بختیاری)</p>	۵ ساله (کوتاه مدت): شاخص IRWQI متوسط (۴۵-۵۵)	۲۰ ساله (بلند مدت): شاخص IRWQI خوب (۷۰-۸۵)	* منحنی های معیار این شاخص با توجه به شرایط فیزیکی شرق اصفهان باید اصلاح شود.	۵ ساله (کوتاه مدت): به کارگیری مدیریت جامع زیست بوم حوضه گاوخونی	۲۰ ساله (بلند مدت): اجرای برنامه آمایش سرزمین	
	تأمین حداقل جریان آب در رودخانه و ورودی به تالاب برای حفظ کیفیت پایه آب ورودی به تالاب	✓	✓	✓	✓	✓
	تدوین و اجرای برنامه جامع کاهش آلودگی رودخانه زااینده رود	✓	✓	✓	✓	✓
	بهبود کیفیت آب ورودی از زهکش ها به تالاب به ویژه زهکش سگری *	✓	✓	✓	✓	✓
	تدوین استانداردهای کیفی آب برای مصارف مختلف	✓	✓	✓	✓	✓
	بهبود و اصلاح عملکرد تصفیه خانه های فاضلاب موجود در حوضه (صنعتی و بهداشتی)	✓	✓	✓	✓	✓
	پایش و کنترل کیفیت آب های سطحی و زیرزمینی	✓	✓	✓	✓	✓
	ایجاد تصفیه خانه فاضلاب بهداشتی در شهرها و روستاهای فاقد تصفیه خانه	✓	✓	✓	✓	✓
	پایش، ارزیابی و به روزرسانی مطالعات منابع آلاینده آب های سطحی و زیرزمینی و تهیه برنامه اقدام برای کاهش منابع آلاینده	✓	✓	✓	✓	✓
	تدوین برنامه الزام آور برای صنایع آب بر جهت تصفیه تکمیلی و بازچرخانی آب در صنایع	✓	✓	✓	✓	✓
	مدیریت جریان آب در مسیر طبیعی رودخانه و جلوگیری از انحراف آب از مسیر طبیعی و جلوگیری از برداشت های غیراصولی و غیر مجاز برای حفظ کیفیت آب	✓	✓	✓	✓	✓
	تدوین و اجرای برنامه جامع مدیریت آب و خاک در قالب مدیریت پایدار و جامع حوضه	✓	✓	✓	✓	✓
	عدم دخالت و اعمال نفوذ مقامات و مراجع پرفوذ در تصمیمات کارشناسی در حوزه مدیریت منابع آب و خاک	✓	✓	✓	✓	✓
	اعمال مدیریت جامع حوضه آبخیز با تاکید بر فعالیت های آبخیزداری و آبخوان داری برای حفظ پوشش گیاهی، تولید آب و کنترل نرخ فرسایش خاک در حوضه زااینده رود بدون احداث آب بند و عملیات سازه ای و بدون افزایش میزان برداشت آب در اراضی واقع در زیر دست پروژه های آبخیزداری و مطابق با اصول اکولوژیکی	✓	✓	✓	✓	✓
	تهیه و اجرای طرح های اولویت دار آبخیزداری و آبخوان داری در حوضه زااینده رود به صورت اصولی و بدون آسیب به آورد طبیعی رودخانه	✓	✓	✓	✓	✓
عدم توسعه صنایع جدید آب بر و آلاینده در حوضه آبخیز گاوخونی و هدایت آنها از منطقه به خارج از آن مطابق برنامه آمایش سرزمین	✓	✓	✓	✓	✓	
تأمین اعتبار و انجام مطالعات آب و خاک و بازنگری مطالعات قبلی	✓	✓	✓	✓	✓	
اجرای برنامه های مدیریت جامع منابع طبیعی در حوضه آبخیز تالاب (سالانه در سطح پانصد هزار هکتار)	✓	✓	✓	✓	✓	
توسعه صنعت گردشگری پایدار و اکوتوریسم در حوضه	✓	✓	✓	✓	✓	
تدوین و اجرای برنامه مدیریت فضای سبز شهری متناسب با شرایط اقلیمی منطقه	✓	✓	✓	✓	✓	
تسریع در اجرای طرح تعادل بخشی سطح آب های زیرزمینی در حوضه	✓	✓	✓	✓	✓	
تهیه بانک اطلاعاتی از میزان ورودی و برداشت منابع آب سطحی و زیر زمینی حوضه	✓	✓	✓	✓	✓	
هدایت صنایع نامتناسب آب بر و فرسوده موجود در حوضه زااینده رود و سایر حوضه های استفاده کننده از آب آن به حوضه های بدون مشکل آب، بر اساس آمایش سرزمین	✓	✓	✓	✓	✓	
تدوین بیان تالاب گاوخونی با در نظر گرفتن منابع تغذیه کننده آن (زااینده رود، حوضه شور دهقان، مرغاب، پایاب زااینده رود، زرجشمه و ...)	✓	✓	✓	✓	✓	
مدیریت تقاضای آب در بخش آب و خاک در حوضه و شناسایی و حذف برداشت های غیرمجاز و غیر اصولی	✓	✓	✓	✓	✓	

* کارگروهی با مسئولیت اداره کل حفاظت محیط زیست و همکاری سازمان صنعت، معدن و تجارت، نظام صنفی کارهای کشاورزی، سازمان جهاد کشاورزی، اداره کل منابع طبیعی و آبخیزداری، مرکز تحقیقات جهاد کشاورزی، آب و فاضلاب شهری، آب منطقه ای

(۱) شهرداری های حوضه: ابریشم، اژییه، اصفهان، اصغرآباد، افوس، کرکوند، کلیشاد و سودرجان، کمشچه، باغبادران، سجزی، تودشک، تیران، جوزدان، چادگان، چرمهین، چمگردان، حبیب آباد، حسن آباد، سین، باغشاد، دولت آباد، دهق، دیزیچه، ایمانشهر، رزوه، رضوانشهر، زازران، زاینده رود، زرین شهر، زواره، عسگران، علویچه، فلاورجان، فولادشهر، خمینی شهر، قهجاورستان، قهدریجان، درچه، دستگرد، زیباشهر، هرند، نیک آباد، کوهپایه، کهریزسنگ، گرگاب، شاهین شهر، شهرضا، طالخونچه، میمه، سده لنجان، ورزنه، بهارستان، پیربکران، نصرآباد، کوشک، شاپورآباد، داران، وزوان، دامنه، گز، نجف آباد، گلدشت، مبارکه، محمدآباد، بوئین میاندشت، ورنامخواست، خورزوق، برف انبار و ...، چلگرد، سامان، بن و ...، ندوشن و ...، ایزدخواست و

(۲) فرمانداری های حوضه: اصفهان، شهرضا، مبارکه، لنجان، فلاورجان، خمینی شهر، برخوار، شاهین شهر و میمه، نجف آباد، تیران و کرون، دهاقان، چادگان، فریدن، فریدونشهر، بوئین و میاندشت و ...، کوهرنگ، بن، سامان، **شهرکرد (سودجان و ..)**، اشکذر، اردکان، آواده

(۳) شوراهای اسلامی شهر و روستای حوضه: ابریشم، اژییه، اصفهان، اصغرآباد، افوس، کرکوند، کلیشاد و سودرجان، کمشچه، باغبادران، سجزی، تودشک، تیران، جوزدان، چادگان، چرمهین، چمگردان، حبیب آباد، حسن آباد، سین، باغشاد، دولت آباد، دهق، دیزیچه، ایمانشهر، رزوه، رضوانشهر، زازران، زاینده رود، زرین شهر، زواره، عسگران، علویچه، فلاورجان، فولادشهر، خمینی شهر، قهجاورستان، قهدریجان، درچه، دستگرد، زیباشهر، هرند، نیک آباد، کوهپایه، کهریزسنگ، گرگاب، شاهین شهر، شهرضا، طالخونچه، میمه، سده لنجان، ورزنه، بهارستان، پیربکران، نصرآباد، کوشک، شاپورآباد، داران، وزوان، دامنه، گز، نجف آباد، گلدشت، مبارکه، محمدآباد، بوئین میاندشت، ورنامخواست، خورزوق، برف انبار و ...، چلگرد، سامان، بن، **کوهرنگ، سودجان و ...**، ندوشن و ...، ایزدخواست و و شوراهای روستاهای این شهرها که در محدوده ی حوضه گاوخونی و **زاینده رود** قرار دارند.

جدول ۵- جدول راهبردی تهیه شده برای مشکلات فرهنگی، اجتماعی، اقتصادی/معیشت

هدف راهبردی ۲: ارتقای سطح آگاهی، مشارکت و معیشت ذینفعان

مسائل اولویت دار و اهداف		اقدام‌های اساسی		نهاد مسئول (*) / نهاد همکار (✓)	
آگاهی رسانی	به کارگیری هدفمند رسانه‌های همگانی به ویژه رسانه ملی و رادیو	۳ ساله (کوتاه مدت):	برگزاری کارگاه‌های آموزشی برای مسئولان، نمایندگان مجلس، مدیران صنایع، کشاورزان، روحانیون، دانشگاهیان، دانش آموزان، جوامع محلی، کارکنان دستگاه‌های اجرایی مرتبط، دادگستری و ...	✓	دبیرخانه مدیریت زست پومی لایب بین المللی آلوخونی
		ارتقای آگاهی نسبت به وضع موجود در ۳۰٪ جامعه هدف صورت خواهد گرفت.	افزایش آگاهی مسئولان، نمایندگان مجلس، مدیران صنایع، کشاورزان، روحانیون، دانشگاهیان، دانش آموزان، جوامع محلی، کارکنان دستگاه‌های اجرایی مرتبط، دادگستری و ...	* ✓	استادداری‌های استان‌های اصفهان و چهارمحال و بختیاری
		۵ ساله (میان مدت):	بهره‌مندی از ظرفیت گروه‌های مرجع برای آگاهی رسانی نظیر مساجد، پایگاه بسیج، خانه بهداشت، هلال احمر، نمازجمعه، هیأت‌های مذهبی، نخچیان و ...	✓	ادارات کل
		ارتقاء آگاهی نسبت به وضع موجود در ۵۰٪ جامعه صورت خواهد گرفت.	زمینه سازی تشکیل و فعال سازی شبکه‌های اجتماعی به صورت هدفمند الزام مدیران و کارکنان دولتی برای گذراندن دوره آموزشی مرتبط با آب یا تأکید بر زاینده رود و تالاب	* ✓	ادارات کل کشاورزی و برنامه ریزی و توسعه استان‌های اصفهان و چهارمحال و بختیاری
		۱۰ ساله (بلند مدت):	برگزاری جشنواره‌های فرهنگی، هنری و ورزشی برای گروه‌های مختلف سنی و اجتماعی	✓	سازمان‌های مردم نهاد غیر دولتی استان‌های اصفهان و چهارمحال و بختیاری
		ارتقای آگاهی نسبت به وضع موجود در بیش از ۷۵٪ جامعه صورت خواهد گرفت.	فعال سازی نهادهای اجتماعی و اقتصادی به ویژه شهرداری ها در موضوع افزایش آگاهی‌های عمومی از طریق فضاهای تحت اختیار	* ✓	ادارات کل آموزش و پرورش و آموزش عالی استان‌های اصفهان و چهارمحال و بختیاری
		تدوین برنامه آموزش، اطلاع رسانی، ظرفیت‌سازی، آگاهی‌رسانی و تامین اعتبار لازم	برگزاری تورهای آشنایی با تالاب و زاینده‌رود برای گروه‌های هدف (مدیران، کارشناسان، دانش آموزان، دانشجویان، رسانه‌مداران و ...)	✓	سازمان‌های مردم نهاد غیر دولتی استان‌های اصفهان و چهارمحال و بختیاری
		احداث و بهره‌برداری موزه و مرکز بازدیدکنندگان تالاب بین‌المللی ساوخوانی	حوزه	✓	مرکز آموزش و تحقیقاتی اصفهان و چهارمحال و بختیاری
				✓	ادارات کل فرهنگ و ارشاد اسلامی استان‌های اصفهان و چهارمحال و بختیاری
				* ✓	صدا و سیما جمهوری اسلامی و صدا و سیما برای استان‌های اصفهان و چهارمحال و بختیاری
				* ✓	شورای‌های حوزه (۱)
				✓	مرکز بهداشت استان‌های اصفهان و چهارمحال و بختیاری (معاونت بهداشتی دانشگاه علوم پزشکی)
				✓	جمعیت‌های هلال احمر استان‌های اصفهان و چهارمحال و بختیاری
				✓	سازمان‌های بسیج سازندگی استان‌های اصفهان و چهارمحال و بختیاری
				✓	اتاق‌های بازرگانی، صنایع، معادن و کشاورزی استان‌های اصفهان و چهارمحال و بختیاری
				✓	ادارات کل میراث فرهنگی، صنایع دستی و گردشگری استان‌های اصفهان و چهارمحال و بختیاری
				✓	شوراهای سیاست گذاری آلودگی، صنایع و جمعیت و صنایع / حوزه‌های علمی
				✓	سازمان‌های جهاد کشاورزی استان‌های اصفهان و چهارمحال و بختیاری
				✓	ادارات کل منابع طبیعی و آبخیزداری استان‌های اصفهان و چهارمحال و بختیاری
				✓	جوامع محلی
		✓	شوراهای اسلامی شهر و روستا (حوزه ۳)		
		✓	شرکت‌های آب منطقه ای استان‌های اصفهان و چهارمحال و بختیاری		
		✓	شرکت‌های آب و فاضلاب شهری استان‌های اصفهان و چهارمحال و بختیاری		
		✓	شرکت‌های آب و فاضلاب روستایی استان‌های اصفهان و چهارمحال و بختیاری		
		✓	نیروهای انسانی استان‌های اصفهان و چهارمحال و بختیاری		
		* ✓	سازمان‌های صنعت و معدن و تجارت استان‌های اصفهان و چهارمحال و بختیاری		
		✓	شخصیت‌های اثرگذار محلی		
		✓	نمایندگان مجلس (جمع‌های نمایندگان استان‌های اصفهان و چهارمحال و بختیاری)		
		* ✓	انجمن‌های صنفی روزانه نگاران و خانه‌های مطبوعات و خبرنگاران استان‌های اصفهان و چهارمحال و بختیاری		
		✓	فرماندهی‌های حوزه (۱)		
		* ✓	ادارات کل ورزش و جوانان استان‌های اصفهان و چهارمحال و بختیاری		
		✓	بختیاری‌های حوزه (۲)		
		✓	شورای هماهنگی مدیریت نهم پیوسته، حوزه آبریز زاینده رود		
		* ✓	نخچیان		
		✓	دهیاری‌های حوزه (۵)		
		✓	اتاق‌های اصناف استان‌های اصفهان و چهارمحال و بختیاری		
		✓	بانک‌های عامل		
		✓	سازمان‌های تعاون روستایی استان‌های اصفهان و چهارمحال و بختیاری		
		✓	ادارات کل تعاون، کار و رفاه اجتماعی استان‌های اصفهان و چهارمحال و بختیاری		
		✓	سازمان‌های برنامه و بودجه استان‌های اصفهان و چهارمحال و بختیاری		
		✓	سازمان بازرسی کل کشور		
		✓	ادارات کل آموزش فنی و حرفه ای استان‌های اصفهان و چهارمحال و بختیاری		
		✓	صندوق‌های حمایتی و توسعه ای استان‌های اصفهان و چهارمحال و بختیاری		

هدف راهبردی ۲ (ادامه): ارتقای سطح آگاهی، مشارکت و معیشت ذینفعان

اهداف و مسائل اولویت دار		اقدام‌های اساسی		نهاد مسئول(*) / نهاد همکار(✓)			
<p>۳ ساله (کوتاه مدت): ۳۰٪ جامعه هدف (گروه‌های ذینفع) در زمینه حفاظت محیط زیست تالاب مشارکت خواهند کرد.</p> <p>۵ ساله (بلند مدت): ۵۵٪ از جامعه هدف (کلیه ذینفعان موثر) در زمینه حفاظت محیط زیست تالاب مشارکت خواهند کرد.</p> <p>۱۰ ساله (بلند مدت): ۷۵٪ از جامعه هدف (کلیه ذینفعان موثر) در زمینه حفاظت محیط زیست تالاب مشارکت خواهند کرد.</p>	<p>برگزاری کارگاه‌های آموزشی برای مسئولان، نمایندگان مجلس، مدیران صنایع، کشاورزان، روحانیون، دانشگاهیان، دانش آموزان، جوامع محلی، کارکنان دستگاه‌های اجرایی مرتبط، دادگستری و ...</p> <p>تقویت مشارکت تشکل‌های آب‌بران محلی در حفاظت از حریم و بستر رودخانه از سراب تا پایاب و حمایت قانونی از نهادهای محلی</p> <p>شناسایی، معرفی و تقدیر از فعالان حوزه آب در آیین‌ها و مناسبت‌های مرتبط</p> <p>ایجاد سازکار مناسب قانونی برای تقویت مشارکت دستگاه‌های دولتی و نهادهای عمومی با هدف اجرای سیاست‌های کلی نظام در حوزه محیط زیست، مصوبات شورای عالی آب و سایر مصوبات مرتبط</p> <p>مطالعه اثرات خشکی تالاب بر جوامع محلی</p> <p>تقویت مشارکت عمومی در حفاظت از محیط زیست از طریق تقویت کمی و کیفی سازمان‌های مردم‌نهاد محیط‌زیستی و نهادهای اجتماعی</p>	دبیرخانه مدیریت زیست بومی تالاب بین‌المللی کورخونی	✓	استادزاده‌های استان‌های اصفهان و چهارمحال و بختیاری	✓		
		ادارت کل حفاظت محیط زیست استان‌های اصفهان و چهارمحال و بختیاری	✓	ادارت کل صنایع‌های کارهای کشاورزی و خانه‌های کشاورز استان‌های اصفهان و چهارمحال و بختیاری	✓	ادارت کل آموزش و پرورش استان‌های اصفهان و چهارمحال و بختیاری	✓
		سیستم صیقلی‌های کارهای کشاورزی و خانه‌های کشاورز استان‌های اصفهان و چهارمحال و بختیاری	✓	سیستم صیقلی‌های کارهای کشاورزی و خانه‌های کشاورز استان‌های اصفهان و چهارمحال و بختیاری	✓	ادارت کل آموزش و پرورش استان‌های اصفهان و چهارمحال و بختیاری	✓
		ادارت کل آموزش و پرورش استان‌های اصفهان و چهارمحال و بختیاری	✓	ادارت کل آموزش و پرورش استان‌های اصفهان و چهارمحال و بختیاری	✓	ادارت کل آموزش و پرورش استان‌های اصفهان و چهارمحال و بختیاری	✓
		ادارت کل آموزش و پرورش استان‌های اصفهان و چهارمحال و بختیاری	✓	ادارت کل آموزش و پرورش استان‌های اصفهان و چهارمحال و بختیاری	✓	ادارت کل آموزش و پرورش استان‌های اصفهان و چهارمحال و بختیاری	✓
		ادارت کل آموزش و پرورش استان‌های اصفهان و چهارمحال و بختیاری	✓	ادارت کل آموزش و پرورش استان‌های اصفهان و چهارمحال و بختیاری	✓	ادارت کل آموزش و پرورش استان‌های اصفهان و چهارمحال و بختیاری	✓
		ادارت کل آموزش و پرورش استان‌های اصفهان و چهارمحال و بختیاری	✓	ادارت کل آموزش و پرورش استان‌های اصفهان و چهارمحال و بختیاری	✓	ادارت کل آموزش و پرورش استان‌های اصفهان و چهارمحال و بختیاری	✓
		ادارت کل آموزش و پرورش استان‌های اصفهان و چهارمحال و بختیاری	✓	ادارت کل آموزش و پرورش استان‌های اصفهان و چهارمحال و بختیاری	✓	ادارت کل آموزش و پرورش استان‌های اصفهان و چهارمحال و بختیاری	✓
		ادارت کل آموزش و پرورش استان‌های اصفهان و چهارمحال و بختیاری	✓	ادارت کل آموزش و پرورش استان‌های اصفهان و چهارمحال و بختیاری	✓	ادارت کل آموزش و پرورش استان‌های اصفهان و چهارمحال و بختیاری	✓
		ادارت کل آموزش و پرورش استان‌های اصفهان و چهارمحال و بختیاری	✓	ادارت کل آموزش و پرورش استان‌های اصفهان و چهارمحال و بختیاری	✓	ادارت کل آموزش و پرورش استان‌های اصفهان و چهارمحال و بختیاری	✓
		ادارت کل آموزش و پرورش استان‌های اصفهان و چهارمحال و بختیاری	✓	ادارت کل آموزش و پرورش استان‌های اصفهان و چهارمحال و بختیاری	✓	ادارت کل آموزش و پرورش استان‌های اصفهان و چهارمحال و بختیاری	✓
		ادارت کل آموزش و پرورش استان‌های اصفهان و چهارمحال و بختیاری	✓	ادارت کل آموزش و پرورش استان‌های اصفهان و چهارمحال و بختیاری	✓	ادارت کل آموزش و پرورش استان‌های اصفهان و چهارمحال و بختیاری	✓
		ادارت کل آموزش و پرورش استان‌های اصفهان و چهارمحال و بختیاری	✓	ادارت کل آموزش و پرورش استان‌های اصفهان و چهارمحال و بختیاری	✓	ادارت کل آموزش و پرورش استان‌های اصفهان و چهارمحال و بختیاری	✓
		ادارت کل آموزش و پرورش استان‌های اصفهان و چهارمحال و بختیاری	✓	ادارت کل آموزش و پرورش استان‌های اصفهان و چهارمحال و بختیاری	✓	ادارت کل آموزش و پرورش استان‌های اصفهان و چهارمحال و بختیاری	✓
		ادارت کل آموزش و پرورش استان‌های اصفهان و چهارمحال و بختیاری	✓	ادارت کل آموزش و پرورش استان‌های اصفهان و چهارمحال و بختیاری	✓	ادارت کل آموزش و پرورش استان‌های اصفهان و چهارمحال و بختیاری	✓
		ادارت کل آموزش و پرورش استان‌های اصفهان و چهارمحال و بختیاری	✓	ادارت کل آموزش و پرورش استان‌های اصفهان و چهارمحال و بختیاری	✓	ادارت کل آموزش و پرورش استان‌های اصفهان و چهارمحال و بختیاری	✓
		ادارت کل آموزش و پرورش استان‌های اصفهان و چهارمحال و بختیاری	✓	ادارت کل آموزش و پرورش استان‌های اصفهان و چهارمحال و بختیاری	✓	ادارت کل آموزش و پرورش استان‌های اصفهان و چهارمحال و بختیاری	✓

(۱) شهرداری های حوضه: ابریشم، اژی، اصفهان، اصغرآباد، افوس، کرکوند، کلشاد و سودرجان، کمشچه، باغبادران، سجزی، تودشک، تیران، جوزدان، چادگان، چرمهین، چمگردان، حبیب آباد، حسن آباد، سین، باغشاد، دولت آباد، دهق، دیزیچه، ایمانشهر، رزوه، رضوانشهر، زازران، زاینده رود، زرین شهر، زواره، عسگران، علویچه، فلاورجان، فولادشهر، خمینی شهر، قهجاورستان، قهدریجان، درچه، دستگرد، زیباشهر، هرنند، نیک آباد، کوهپایه، کهریزسنگ، گرگاب، شاهین شهر، شهرضا، طالخونچه، میمه، سده لنجان، ورزنه، بهارستان، پیربکران، نصرآباد، کوشک، شاپورآباد، داران، وزوان، دامنه، گز، نجف آباد، گلدشت، مبارکه، محمدآباد، بوئین میاندشت، ورنامخواست، خورزوق، برف انبار و ...، چلگرد، سامان، بن، **سودجان** و ...، ندوشن و ...، ایزدخواست و

(۲) فرمانداری های حوضه: اصفهان، شهرضا، مبارکه، لنجان، فلاورجان، خمینی شهر، برخوار، شاهین شهر و میمه، نجف آباد، تیران و کرون، دهاقان، چادگان، فریدن، فریدونشهر، بوئین و میاندشت و ...، کوهرنگ، بن، سامان، **شهرکرد (سودجان و ..)**، اشکذر، اردکان، آباد

(۳) شوراهای اسلامی شهر و روستای حوضه: ابریشم، اژی، اصفهان، اصغرآباد، افوس، کرکوند، کلشاد و سودرجان، کمشچه، باغبادران، سجزی، تودشک، تیران، جوزدان، چادگان، چرمهین، چمگردان، حبیب آباد، حسن آباد، سین، باغشاد، دولت آباد، دهق، دیزیچه، ایمانشهر، رزوه، رضوانشهر، زازران، زاینده رود، زرین شهر، زواره، عسگران، علویچه، فلاورجان، فولادشهر، خمینی شهر، قهجاورستان، قهدریجان، درچه، دستگرد، زیباشهر، هرنند، نیک آباد، کوهپایه، کهریزسنگ، گرگاب، شاهین شهر، شهرضا، طالخونچه، میمه، سده لنجان، ورزنه، بهارستان، پیربکران، نصرآباد، کوشک، شاپورآباد، داران، وزوان، دامنه، گز، نجف آباد، گلدشت، مبارکه، محمدآباد، بوئین میاندشت، ورنامخواست، خورزوق، برف انبار و ...، چلگرد، سامان، بن، **کوهرنگ، سودجان** و ...، ندوشن و ...، ایزدخواست و ... و شوراهای روستاهای این شهرها که در محدوده ی حوضه گاوخونی و **زاینده رود** قرار دارند.

(۴) بخشداری های حوضه (به تفکیک شهرستان): اصفهان (مرکزی، بن رود، جرقویه سفلی، جرقویه علیا، جلگه، کوهپایه)، شهرضا (مرکزی)، مبارکه (مبارکه و گرکن جنوبی)، لنجان (مرکزی و باغ بهادران)، فلاورجان (مرکزی، قهدریجان، گرکن شمالی)، خمینی شهر (مرکزی)، برخوار (مرکزی و حبیب آباد)، شاهین شهر و میمه (مرکزی و میمه)، نجف آباد (مرکزی و مهردشت)، تیران و کرون (مرکزی و کرون)، چادگان (مرکزی و چنارود)، فریدن (مرکزی)، فریدونشهر (مرکزی)، بوئین و میاندشت (مرکزی) و ...، کوهرنگ (مرکزی، **لارال** و ...)، بن (مرکزی و شیدا)، سامان (مرکزی و زاینده رود)، آباد (مرکزی) و ...

(۵) دهیاری های حوضه: دهیاری روستاهای بخش هایی که در محدوده حوضه ی گاوخونی و **زاینده رود** قرار دارند.

جدول ۶- جدول راهبردی تهیه شده برای مشکلات محیط زیستی

هدف راهبردی ۳: احیا و حفظ تنوع زیستی حوضه گاوخونی		مسائل اولویت دار و اهداف			
<p>دبیرخانه مدیریت زست بومی تالاب بین المللی گاوخونی</p> <p>شورای هماهنگی مدیریت مهم پیوسته حوضه آبریز زاینده رود</p> <p>ادارات کل حفاظت محیط زیست استان های اصفهان و چهارمحال و بختیاری</p> <p>سازمان های برنامه و بودجه استان های اصفهان و چهارمحال و بختیاری</p> <p>شهرداری های حوضه (۱)</p> <p>فرمانداری های حوضه (۲)</p> <p>مرکز آموزش، پژوهش و تحقیقاتی استان های اصفهان و چهارمحال و بختیاری</p> <p>شرکت های آب منطقه ای استان های اصفهان و چهارمحال و بختیاری</p> <p>شرکت های آب و فاضلاب شهری استان های اصفهان و چهارمحال و بختیاری</p> <p>شرکت های آب و فاضلاب روستایی استان های اصفهان و چهارمحال و بختیاری</p> <p>استاندارداری های استان های اصفهان و چهارمحال و بختیاری</p> <p>مرکز بهداشت استان های اصفهان و چهارمحال و بختیاری (معاونت بهداشتی دانشگاه علوم پزشکی)</p> <p>ادارات کل منابع طبیعی و آبخیزداری استان های اصفهان و چهارمحال و بختیاری</p> <p>جوامع محلی</p> <p>نظام سفی کارهای کشاورزی استان های اصفهان و چهارمحال و بختیاری</p> <p>سازمان های مردم نهاد غیر دولتی استان های اصفهان و چهارمحال و بختیاری</p> <p>وزارت نیرو</p> <p>سازمان های جهاد کشاورزی استان های اصفهان و چهارمحال و بختیاری</p> <p>سازمان های صحت و مدین و تجارت استان های اصفهان و چهارمحال و بختیاری</p> <p>سازمان فائزسی</p> <p>دراگستری های استان های اصفهان و چهارمحال و بختیاری</p> <p>نیروی انتظامی استان های اصفهان و چهارمحال و بختیاری</p> <p>ادارات کل آموزش و پرورش استان های اصفهان و چهارمحال و بختیاری</p>	<p>ارتقای سطح منطقه به منطقه شکار ممنوع (و در سطح بعدی به منطقه حفاظت شده)</p> <p>آموزش و ارتقای آگاهی نسبت به اهمیت گونه ها</p> <p>تدوین برنامه عمل حفاظت گونه های در معرض خطر انقراض</p> <p>ایجاد بانک اطلاعات</p> <p>تدوین و اجرای برنامه های پایش (سرشماری پرندگان، حلقه گذاری، افزایش تعداد ایستگاه های پایش...)</p> <p>افزایش نیروی انسانی و تجهیزات حفاظتی (حداقل ۵ نفر)</p> <p>توسعه تحقیقات و مطالعات با تاکید بر گونه های در معرض انقراض</p> <p>احداث سکوهای پرنده نگری با رعایت کامل ملاحظات زیست محیطی</p> <p>تدوین و اجرای برنامه اقدام برای حفاظت از گونه های اندمیک حوضه</p> <p>انجام مطالعات پایه در مورد چرخه زیست، نیازهای زیستی و برآورد جمعیت ماهیان اندمیک حوضه حداکثر ظرف مدت ۲ سال</p> <p>آموزش و ارتقای آگاهی نسبت به اهمیت گونه ها</p> <p>اجرای برنامه های احیا و بازسازی ذخایر آزیان</p> <p>رعایت حبابه های محیط زیستی در کل حوضه</p> <p>محدود کردن استخراج کتیرا در قالب طرح های مصوب</p> <p>جلوگیری از تخریب مراتع بویژه بوته کنی و برداشت غیرمجاز گیاهان غذایی و دارویی</p> <p>جلوگیری از چرای غیر اصولی دام و اجرای طرح های مرتعداری و صیانت از جنگل</p> <p>بهره برداری پایدار گیاهان صرفا در قالب طرح های مدیریت مصوب و ترویج کاشت گونه های بومی مناسب برای بهره برداری</p> <p>تدوین برنامه پایش دراز مدت تغییرات پوشش گیاهی (با توجه به تغییرات کمی و کیفی تالاب) در حوضه گاوخونی</p> <p>آموزش و ارتقای آگاهی ذینفعان نسبت به اهمیت گونه ها</p>	<p>۵ ساله:</p> <p>جمعیت گونه ها مساوی یا بیشتر از میانگین سال ۱۳۸۵ خواهد شد.</p> <p>۲۰ ساله:</p> <p>جمعیت و زادآوری پرندگان به آمار اوایل دهه هفتاد خواهد رسید.</p>	<p>گونه های پرندگان شاخص حوضه آبریز تالاب گاوخونی (فلامینگو، اردک مرمی)</p>		
		✓	✓	✓	✓
		✓	✓	✓	✓
		✓	✓	✓	✓
		✓	✓	✓	✓
		✓	✓	✓	✓
		✓	✓	✓	✓
		✓	✓	✓	✓
		✓	✓	✓	✓
		✓	✓	✓	✓
		✓	✓	✓	✓
		✓	✓	✓	✓
		✓	✓	✓	✓
		✓	✓	✓	✓
		✓	✓	✓	✓

ادامه جدول ۶- ادامه جدول راهبردی تهیه شده برای مشکلات محیط زیستی

هدف راهبردی ۳ (ادامه): احیا و حفظ تنوع زیستی حوضه گاوخونی		مسائل اولویت دار و اهداف					
<p>تأمین نیاز آبی زیستی رودخانه</p> <p>توقف تخصیص آب برای گسترش طرح های جدید باغداری و کشاورزی</p> <p>ممانعت از طرح های جدید توسعه و بهره برداری بدون رعایت ملاحظات محیط زیستی و آمایشی حفظ کاربری اراضی</p> <p>جلوگیری از گسترش واحدهای پرورش ماهی و برخورد قانونی با واحدهای آلاینده</p> <p>توسعه طرح های بیولوژیکی آبخیزداری و حفاظت از خاک صرفا با استفاده از گونه های مرتعی بومی</p> <p>اجرای طرح های مرتعداری در کل حوضه</p> <p>ممنوعیت برداشت شن از بستر و حریم رودخانه</p> <p>تهیه دستور العمل رهاسازی آب از سد زاینده رود برای شرکت های آب منطقه ای و ادارات کل حفاظت محیط زیست</p> <p>تأمین نیاز آبی زیستی رودخانه</p>	<p>۵ ساله:</p> <p>حفظ تنوع زیستگاه های طبیعی در مقایسه با سال پایه</p> <p>میزان فرسایش خاک در زیستگاه ۱۰٪ سال پایه کاهش خواهد داشت.</p> <p>۲۰ ساله:</p> <p>میزان فرسایش نسبت به سال پایه، ۵۰٪ کاهش خواهد داشت.</p> <p>افزایش تنوع زیستگاهی به میزان ۱۰٪ سال پایه</p>	<p>زیستگاه های طبیعی حوضه آبخیز</p>	<p>توقف بین المللی گاوخونی</p> <p>شورای هماهنگی مدیریت بهره یمنی حوضه آبریز زاینده رود</p> <p>ادارات کل حفاظت محیط زیست استان های اصفهان و چهارمحال و بختیاری</p> <p>سازمان برنامه و بودجه استان های اصفهان و چهارمحال و بختیاری</p> <p>شهرداری های حوضه (۱)</p> <p>فرمانداری های حوضه (۲)</p> <p>مرکز آموزش، پژوهشی و تحقیقاتی استان های اصفهان و چهارمحال و بختیاری</p> <p>شرکت های آب و فاضلاب شهری استان های اصفهان و چهارمحال و بختیاری</p> <p>شرکت های آب و فاضلاب روستایی استان های اصفهان و چهارمحال و بختیاری</p> <p>استاندارد های استان های اصفهان و چهارمحال و بختیاری</p> <p>مرکز بهداشت استان های اصفهان و چهارمحال و بختیاری (هماهنگی بهداشتی)</p> <p>دانشگاه علوم پزشکی</p> <p>ادارات کل منابع طبیعی و آبخیزداری استان های اصفهان و چهارمحال و بختیاری</p> <p>جوامع محلی</p> <p>نظام صیقل کارهای کشاورزی استان های اصفهان و چهارمحال و بختیاری</p> <p>سازمان های مردم پایه غیر دولتی استان های اصفهان و چهارمحال و بختیاری</p> <p>وزارت نیرو</p> <p>سازمان های جهاد کشاورزی استان های اصفهان و چهارمحال و بختیاری</p> <p>سازمان های صنعت و معدن و تجارت استان های اصفهان و چهارمحال و بختیاری</p> <p>سازمان پارسی</p> <p>دادگستری های استان های اصفهان و چهارمحال و بختیاری</p> <p>نیروی انتظامی استان های اصفهان و چهارمحال و بختیاری</p> <p>ادارات کل آموزش و پرورش استان های اصفهان و چهارمحال و بختیاری</p>				
				<p>تأمین نیاز آبی زیستی رودخانه</p> <p>آموزش کشاورزان در کاهش استفاده از سموم و کودهای شیمیایی کشاورزی</p> <p>جلوگیری از گسترش واحدهای پرورش ماهی و برخورد قانونی با واحدهای آلاینده</p> <p>عدم توسعه صنایع آب بر</p> <p>عدم توسعه فضاهای سبز شهری و روستایی و استفاده از پساب های تصفیه شده جهت آبیاری فضای سبز با رعایت اصول و ضوابط بهداشتی و محیط زیستی</p> <p>بستر سازی برای استفاده کشاورزان از کودهای ارگانیک</p> <p>ممنوعیت برداشت شن از بستر و حریم رودخانه</p> <p>احداث تصفیه خانه فاضلاب بهداشتی در مسیر رودخانه برای همه شهرها و روستاها</p> <p>تغییر الگوی کشت فضای سبز شهری و صنعتی با جایگزینی گیاهان سازگار با کم آبی</p> <p>تأمین کامل نیاز زیستی و حقایق تالاب گاوخونی و رودخانه زاینده رود و سایر رودخانه های سرشاخه های حوضه زاینده رود</p> <p>حفظ و احیای پوشش گیاهی طبیعی منطقه</p> <p>جلوگیری از استخراج و بهره برداری از معادن جدید در محدوده حریم اکولوژیک تالاب و آبراهه های منتهی به آن</p> <p>ممنوعیت برداشت شن از بستر و حریم رودخانه</p> <p>جلوگیری از تغییر کاربری اراضی</p> <p>پایش و حفاظت تپه های شنی حاشیه تالاب و ممنوعیت برداشت از آنها</p> <p>شناسایی، پهنه بندی و حفاظت زیستگاه های حساس</p> <p>اعمال ممنوعیت های مکانی و زمانی لازم در تالاب برای حفاظت از گونه ها و زیستگاه ها</p> <p>احداث مرکز مدیریت تالاب بین المللی گاوخونی</p> <p>شناسایی و جلوگیری نقاط مصرف و برداشت غیر مجاز آب های جاری و زیرزمینی از رودخانه (سازمان های مختلف و شخصی)</p>	<p>۵ ساله:</p> <p>کاهش آلودگی در بخش های مختلف رودخانه (کشاورزی، شهری، صنعتی) به میزان ۵۰٪</p> <p>۲۰ ساله:</p> <p>کاهش آلودگی در بخش های مختلف رودخانه به میزان ۸۰٪</p>	<p>حفظ و احیای زیستگاه های طبیعی رودخانه</p>	<p>۵ ساله:</p> <p>توقف روند بیابانزایی</p> <p>توقف تخریب زیستگاه های طبیعی</p> <p>کاهش تولید ریزگرد در شرق اصفهان</p> <p>کاهش و کنترل فرسایش خاک</p> <p>(به میزان ۲۰٪ سال پایه)</p> <p>۲۰ ساله:</p> <p>احیای زیستگاه های طبیعی رودخانه</p> <p>حفاظت از زیستگاه های حیات وحش به خصوص پرندگان مهاجر</p> <p>احیای بیابان ها و کانون های بحرانی فرسایش بادی (به میزان ۵۰٪ سال پایه)</p>

زیرنویس جدول ۶:

(۱) شهرداری های حوضه: ابریشم، اژی، اصفهان، اصغرآباد، افوس، کرکوند، کلشاد و سودرجان، کمشچه، باغبادران، سجزی، تودشک، تیران، جوزدان، چادگان، چرمهین، چمگردان، حبیب آباد، حسن آباد، سین، باغشاد، دولت آباد، دهق، دیزیچه، ایمانشهر، رزوه، رضوانشهر، زازران، زاینده رود، زرین شهر، زواره، عسگران، علویچه، فلاورجان، فولادشهر، خمینی شهر، قهجاورستان، قهدریجان، درچه، دستگرد، زیباشهر، هرند، نیک آباد، کوهپایه، کهریزسنگ، گرگاب، شاهین شهر، شهرضا، طالخونچه، میمه، سده لنجان، ورزنه، بهارستان، پیربکران، نصرآباد، کوشک، شاپورآباد، داران، وزوان، دامنه، گز، نجف آباد، گلدشت، مبارکه، محمدآباد، بوئین میاندشت، ورنامخواست، خورزوق، برف انبار و ...، چلگرد، سامان، بن، **سودجان** و ...، ندوشن و ...، ایزدخواست و

(۲) فرمانداری های حوضه: اصفهان، شهرضا، مبارکه، لنجان، فلاورجان، خمینی شهر، برخوار، شاهین شهر و میمه، نجف آباد، تیران و کرون، دهاقان، چادگان، فریدن، فریدونشهر، بویین و میاندشت و ...، کوهرنگ، بن، سامان، **شهرکرد (سودجان و ..)**، اشکذر، اردکان، آباد

جدول ۷- جدول راهبردی تهیه شده برای مشکلات مدیریتی و سیاستگذاری

هدف راهبردی ۴: کاهش مشکلات سیاستگذاری و مدیریت‌های بخشی در سطح حوضه آبریز		مسائل اولویت دار و اهداف		حقوق آب		توسعه بر مبنای توان اکولوژیک					
<p>شرکت‌های آب منطقه‌ای استان‌های اصفهان و چهارمحال و بختیاری</p> <p>سازمان‌های جهاد کشاورزی استان‌های اصفهان و چهارمحال و بختیاری</p> <p>اداره‌های کل منابع طبیعی و آبخیزداری استان‌های اصفهان و چهارمحال و بختیاری</p> <p>اداره‌های کل حفاظت محیط زیست استان‌های اصفهان و چهارمحال و بختیاری</p> <p>شورای هماهنگی مدیریت بهره‌یوسته حوضه آبریز زاینده رود</p> <p>بنیاد صافی کارهای کشاورزی استان‌های اصفهان و چهارمحال و بختیاری</p> <p>شرکت‌های برق منطقه‌ای استان‌های اصفهان و چهارمحال و بختیاری</p> <p>شورای‌های حوضه (۱)</p> <p>استانداردهای استان‌های اصفهان و چهارمحال و بختیاری</p> <p>فرمانداری‌های حوضه (۲)</p> <p>شرکت‌های آب و فاضلاب شهری استان‌های اصفهان و چهارمحال و بختیاری</p> <p>شرکت‌های آب و فاضلاب روستایی استان‌های اصفهان و چهارمحال و بختیاری</p> <p>سازمان‌های صنعت و معدن و تجارت استان‌های اصفهان و چهارمحال و بختیاری</p> <p>سازمان‌های برنامه و بودجه استان‌های اصفهان و چهارمحال و بختیاری</p> <p>مدیریت شیب باتلاق کشاورزی</p> <p>دانشگاه‌ها، مراکز آموزشی، پژوهشی و تحقیقاتی استان‌های اصفهان و چهارمحال و بختیاری</p> <p>سازمان‌های مردم‌نهاد غیر دولتی استان‌های اصفهان و چهارمحال و بختیاری</p> <p>مراکز بهداشت استان‌های اصفهان و چهارمحال و بختیاری (معاونت بهداشتی دانشگاه علوم پزشکی)</p> <p>اداره‌های کل میراث فرهنگی، صنایع دستی و گردشگری استان‌های اصفهان و چهارمحال و بختیاری</p> <p>دادگستری‌های استان‌های اصفهان و چهارمحال و بختیاری</p> <p>سازمان عمران زاینده رود اصفهان و شرکت شهید چهارمحال و بختیاری</p> <p>شرکت شهرک‌های صنعتی استان‌های اصفهان و چهارمحال و بختیاری</p> <p>سازمان بازرسی کل کشور</p> <p>جوامع محلی</p> <p>اتاق بازرگانی، صنایع، معادن و کشاورزی</p> <p>وزارت نیرو</p> <p>شوراهای اسلامی شهر و روستای حوضه (۳)</p> <p>نیروی انتظامی استان‌های اصفهان و چهارمحال و بختیاری</p> <p>شورای برنامه ریزی و توسعه استان‌های اصفهان و چهارمحال و بختیاری</p> <p>شورای عالی آب</p> <p>سازمان پلیس (مجموع نمایندگان استان‌های اصفهان و چهارمحال و بختیاری)</p>	<p>اقدام‌های اساسی</p>	تنظیم سازوکارهای مناسب در جهت پیگیری حقوقی تامین حقیقه‌ها با تاکید بر رودخانه زاینده رود، تالاب گاوخونی و کشاورزان حوضه با توجه به مصوبه تیر ماه ۱۳۹۴ هیات محترم وزیران	۵ ساله (کوتاه مدت): - احیای حداقل ۳۰٪ از سطح کل تالاب - تامین حقیقه‌ها با تاکید بر رودخانه زاینده رود، تالاب گاوخونی و کشاورزان حوضه	اجرای مصوبات ۹ ماده‌ای در خصوص ممنوعیت هرگونه بارگذاری جدید در حوضه در بخش‌های مختلف (مراعا)	۲۰ ساله (بلند مدت): احیای ۱۰۰٪ تالاب	بازنگری در تخصیص‌ها و مجوزهای برداشت آب	۵ ساله (کوتاه مدت): کاربری اراضی متناسب با شرایط اکولوژیک حوضه	توسعه بر مبنای توان اکولوژیک	۲۰ ساله (بلند مدت): توسعه پایدار حوضه با تاکید بر محورهای فرهنگی، هنری، گردشگری، منابع طبیعی و همچنین ارتقای بهره‌وری در همه بخش‌ها		
		✓	✓	✓	✓	✓	✓	✓	✓	✓	✓
		✓	✓	✓	✓	✓	✓	✓	✓	✓	✓
		✓	✓	✓	✓	✓	✓	✓	✓	✓	✓
		✓	✓	✓	✓	✓	✓	✓	✓	✓	✓
		✓	✓	✓	✓	✓	✓	✓	✓	✓	✓
		✓	✓	✓	✓	✓	✓	✓	✓	✓	✓
		✓	✓	✓	✓	✓	✓	✓	✓	✓	✓
		✓	✓	✓	✓	✓	✓	✓	✓	✓	✓
		✓	✓	✓	✓	✓	✓	✓	✓	✓	✓
		✓	✓	✓	✓	✓	✓	✓	✓	✓	✓
		✓	✓	✓	✓	✓	✓	✓	✓	✓	✓
		✓	✓	✓	✓	✓	✓	✓	✓	✓	✓
		✓	✓	✓	✓	✓	✓	✓	✓	✓	✓
		✓	✓	✓	✓	✓	✓	✓	✓	✓	✓

ادامه جدول ۷- ادامه جدول راهبردی تهیه شده برای مشکلات مدیریتی و سیاستگذاری

هدف راهبردی ۴ (ادامه): کاهش مشکلات سیاستگذاری و مدیریت‌های بخشی در سطح حوضه آبریز	
مسائل اولویت دار و اهداف	اهداف
۵ ساله (کوتاه مدت): آبگیری ۳۰٪ سطح تالاب	مدیریت یکپارچه
۲۰ ساله (بلند مدت): آبگیری صد در صد (۱۰۰٪) سطح تالاب	اجرای طرح جامع مقابله با گرد و غبار
۵ ساله (کوتاه مدت): اصلاح قوانین مرتبط با آب	بازنگری و اجرای قوانین مرتبط
	توانمندسازی و جلب مشارکت جوامع محلی در راستای اجرای برنامه های مدیریت یکپارچه و حفظ توان اکولوژیکی حوضه آبخیز تالاب گاوخونی
	تغییر قانون تبدیل ادارات کل امور آب استان‌ها به شرکت‌های آب منطقه‌ای استان که بیش از یک استان را در بر می‌گیرد به شرکت آب منطقه‌ای استان ذیربط (مصوب ۱۳۸۳/۱۲/۲۶ مجلس شورای اسلامی) و جایگزینی مدیریت حوضه ای آب در حوضه گاوخونی (مراعا)
	پیشنهاد ایجاد تشکیلات قانونی برای نظارت مردم بر مصرف آب (پلیس مردمی آب)
	عضویت محیط زیست در کمیته پنج نفره آب

(۱) شهرداری های حوضه: ابریشم، اژییه، اصفهان، اصغرآباد، افوس، کرکوند، کلیشاد و سودرجان، کمشچه، باغبادران، سجزی، تودشک، تیران، جوزدان، چادگان، چرمهین، چمگردان، حبیب آباد، حسن آباد، سین، باغشاد، دولت آباد، دهق، دیزیچه، ایمانشهر، رزوه، رضوانشهر، زازران، زاینده رود، زرین شهر، زواره، عسگران، علویجه، فلاورجان، فولادشهر، خمینی شهر، قهجاورستان، قهدریجان، درچه، دستگرد، زیباشهر، هرند، نیک آباد، کوهپایه، کهریزسنگ، گرگاب، شاهین شهر، شهرضا، طالخونچه، میمه، سده لنجان، ورزنه، بهارستان، پیربکران، نصرآباد، کوشک، شاپورآباد، داران، وزوان، دامنه، گز، نجف آباد، گلدشت، مبارکه، محمدآباد، بوئین میاندشت، ورنامخواست، خورزوق، برف انبار و ...، چلگرد، سامان، بن، **سودجان** و ...، ندوشن و ...، ایزدخواست و

(۲) فرمانداری های حوضه: اصفهان، شهرضا، مبارکه، لنجان، فلاورجان، خمینی شهر، برخوار، شاهین شهر و میمه، نجف آباد، تیران و کرون، دهاقان، چادگان، فریدن، فریدونشهر، بویین و میاندشت و ...، کوهرنگ، بن، سامان، **شهرکرد (سودجان و ..)**، اشکذر، اردکان، آباد.

(۳) شوراهای اسلامی شهر و ورستای حوضه: ابریشم، اژییه، اصفهان، اصغرآباد، افوس، کرکوند، کلیشاد و سودرجان، کمشچه، باغبادران، سجزی، تودشک، تیران، جوزدان، چادگان، چرمهین، چمگردان، حبیب آباد، حسن آباد، سین، باغشاد، دولت آباد، دهق، دیزیچه، ایمانشهر، رزوه، رضوانشهر، زازران، زاینده رود، زرین شهر، زواره، عسگران، علویجه، فلاورجان، فولادشهر، خمینی شهر، قهجاورستان، قهدریجان، درچه، دستگرد، زیباشهر، هرند، نیک آباد، کوهپایه، کهریزسنگ، گرگاب، شاهین شهر، شهرضا، طالخونچه، میمه، سده لنجان، ورزنه، بهارستان، پیربکران، نصرآباد، کوشک، شاپورآباد، داران، وزوان، دامنه، گز، نجف آباد، گلدشت، مبارکه، محمدآباد، بوئین میاندشت، ورنامخواست، خورزوق، برف انبار و ...، چلگرد، سامان، بن، **کوهرنگ، سودجان** و ...، ندوشن و ...، ایزدخواست و ... و شوراهای روستاهای این شهرها که در محدوده ی حوضه گاوخونی و **زاینده رود** قرار دارند.

۷- ساز و کارهای اجرایی برنامه مدیریت تالاب بین المللی گاوخونی

به منظور تدوین سازوکارهای اجرایی برنامه مدیریت جامع تالاب بین المللی گاوخونی، از رویکرد مشارکتی بهره گرفته شد. برای اینکه امکان بیشتری جهت مشارکت و همکاری گروه های ذیربط و ذینفع در تدوین برنامه های اجرایی فراهم شود، با توجه به شرایط خاص تالاب بین المللی گاوخونی، سه سطح ساختاری تحت عناوین ساختار ملی، استانی و ساختار جوامع محلی سازماندهی شدند. این سه سطح ساختاری سازوکارهای اجرایی تالاب بین المللی گاوخونی را تشکیل می دهند. ساختار کارآمد در زمینه استفاده از ظرفیت های جوامع محلی می تواند اجرای موفق برنامه مدیریت جامع تالاب را تضمین کند. در نشست های مشورتی، ابتدا عناوین ساختارهای موجود در سطح کشور، استان و در سطح جوامع محلی فهرست شدند و در نهایت بر اساس جمع بندی مباحث کارگاهی، ساختار اجرای کار گروه برنامه مدیریت جامع تالاب بین المللی گاوخونی به شرح زیر تدوین گردید:

۷-۱-۱- ساختار اجرایی در سطح کشور

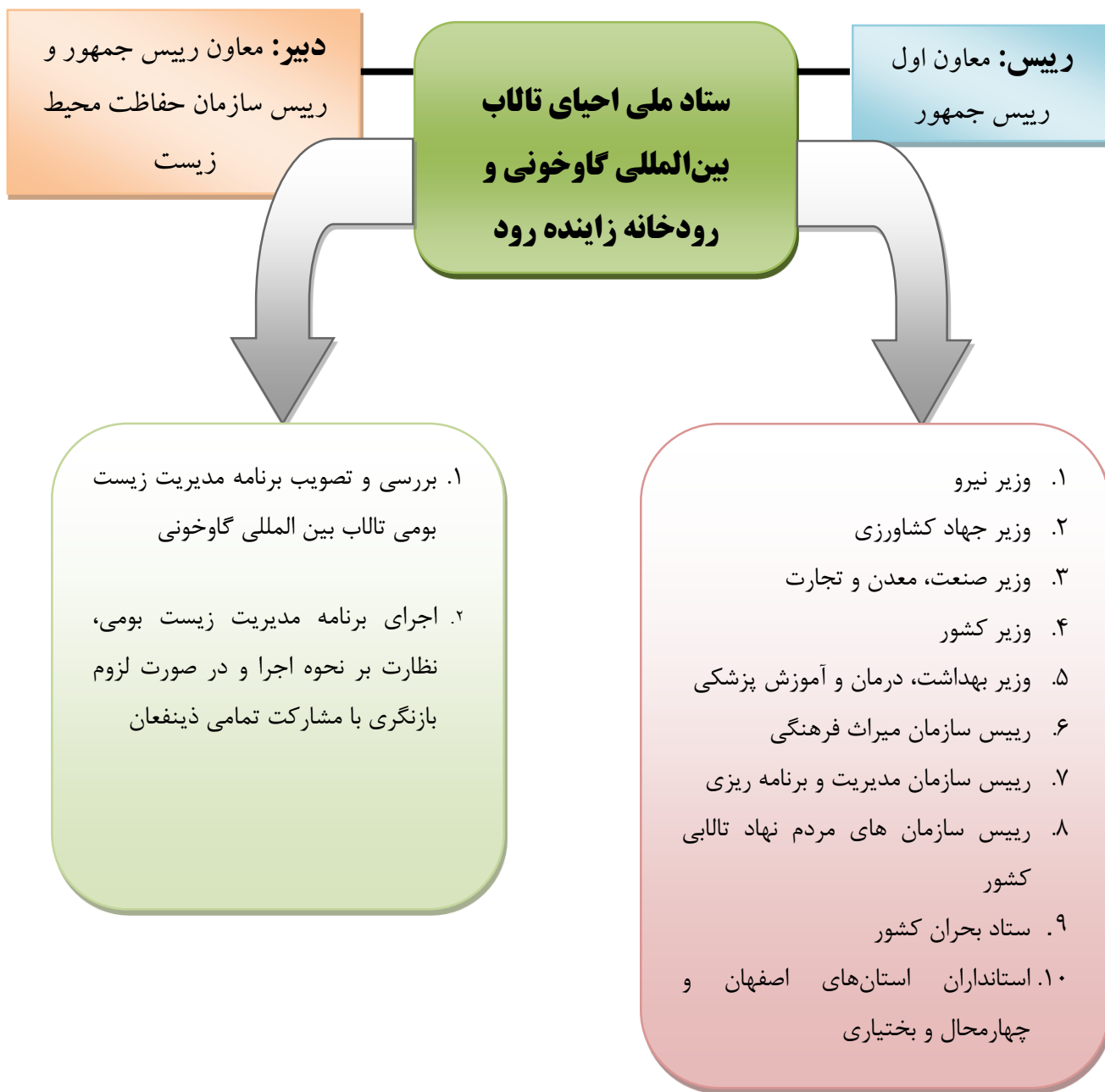
جدول ۸- ساختارهای موجود در سطح ملی مدیریت جامع تالاب بین المللی گاوخونی و شرح وظایف آن

ساختارهای موجود	کارکردها و وظایف
هیأت دولت	<ul style="list-style-type: none"> - اجرای قوانین مرتبط و سیاست های آب کشور - تامین بودجه و ابلاغیه های مرتبط - تنظیم لوایح مرتبط برای ارائه به مجلس - تعیین الگوی کشت حوضه های آبریز بر اساس اقلیم، آب، خاک در هر محدوده مطالعاتی - تعیین نیاز خالص آبی به تفکیک محصولات هر محدوده در حوضه های آبریز
شورای عالی آب	<ul style="list-style-type: none"> - سیاست گذاری کلان بخش آب - هماهنگی و سیاست گذاری در زمینه تامین، توزیع و مصرف آب کشور
شورای هماهنگی مدیریت بهم پیوسته منابع آب حوضه آبریز زاینده رود	<ul style="list-style-type: none"> - برنامه ریزی کلان برای حوضه آبریز زاینده رود - تعیین سهم بخش های مختلف (منابع و مصارف)
کارگروه منابع و مصارف زاینده رود	<ul style="list-style-type: none"> - تبادل نظر پیرامون مدیریت و مصرف بهینه آب در حوضه آبریز زاینده رود - فراهم آوردن اطلاعات مورد نیاز شورای هماهنگی مدیریت بهم پیوسته منابع آب حوضه آبریز زاینده رود برای تصمیم گیری
شورای عالی حفاظت محیط زیست	<ul style="list-style-type: none"> - سیاست گذاری کلان بخش محیط زیست
کمیسیون آب و کشاورزی و منابع طبیعی مجلس	<ul style="list-style-type: none"> - مقدمات قانون گذاری - نظارت بر اجرای قوانین مربوطه - تصویب بودجه
سازمان نظام مهندسی کشاورزی و منابع طبیعی	<ul style="list-style-type: none"> - هماهنگی تعیین الگوی کشت - ارائه پیشنهاد کشاورزی کم آب (گیاهان کم نیاز به آب) - ارائه پیشنهاد های مرتبط به مجلس جهت تنظیم قوانین مربوط به کاهش مصرف در بخش کشاورزی
ستاد بحران کشور	<ul style="list-style-type: none"> - جلوگیری و کاهش حوادث مترقبه و غیر مترقبه مربوط به آب

جدول ۹- ساختار پیشنهادی در سطح ملی مدیریت جامع تالاب بین المللی گاوخونی و شرح وظایف آن

شرح وظایف	اعضاء ستاد	ساختار مدیریتی پیشنهادی
	<p>رئیس: معاون اول رئیس جمهور</p> <p>دبیر: معاون رئیس جمهور و رئیس سازمان حفاظت محیط زیست</p> <p>اعضا اصلی:</p>	
<p>۱. بررسی و تصویب برنامه مدیریت زیست بومی تالاب بین المللی گاوخونی</p> <p>۲. اجرای برنامه مدیریت زیست بومی، نظارت بر نحوه اجرا و در صورت لزوم بازنگری با مشارکت تمامی ذینفعان</p>	<p>۱. وزیر نیرو</p> <p>۲. وزیر جهاد کشاورزی</p> <p>۳. وزیر صنعت، معدن و تجارت</p> <p>۴. وزیر کشور</p> <p>۵. وزیر بهداشت، درمان و آموزش پزشکی</p> <p>۶. رئیس سازمان میراث فرهنگی</p> <p>۷. رئیس سازمان مدیریت و برنامه ریزی</p> <p>۸. رئیس سازمان های مردم نهاد تالابی کشور</p> <p>۹. ستاد بحران کشور</p> <p>۱۰. استانداران استان های اصفهان و چهار محال و بختیاری</p>	<p>ستاد ملی احیای تالاب بین المللی گاوخونی و رودخانه زاینده رود</p>

شکل ۴- فلوچارت ساختار پیشنهادی برای مدیریت جامع تالاب بین‌المللی گاوخونی در سطح ملی



۷-۱-۲- ساختار اجرایی در سطح استان

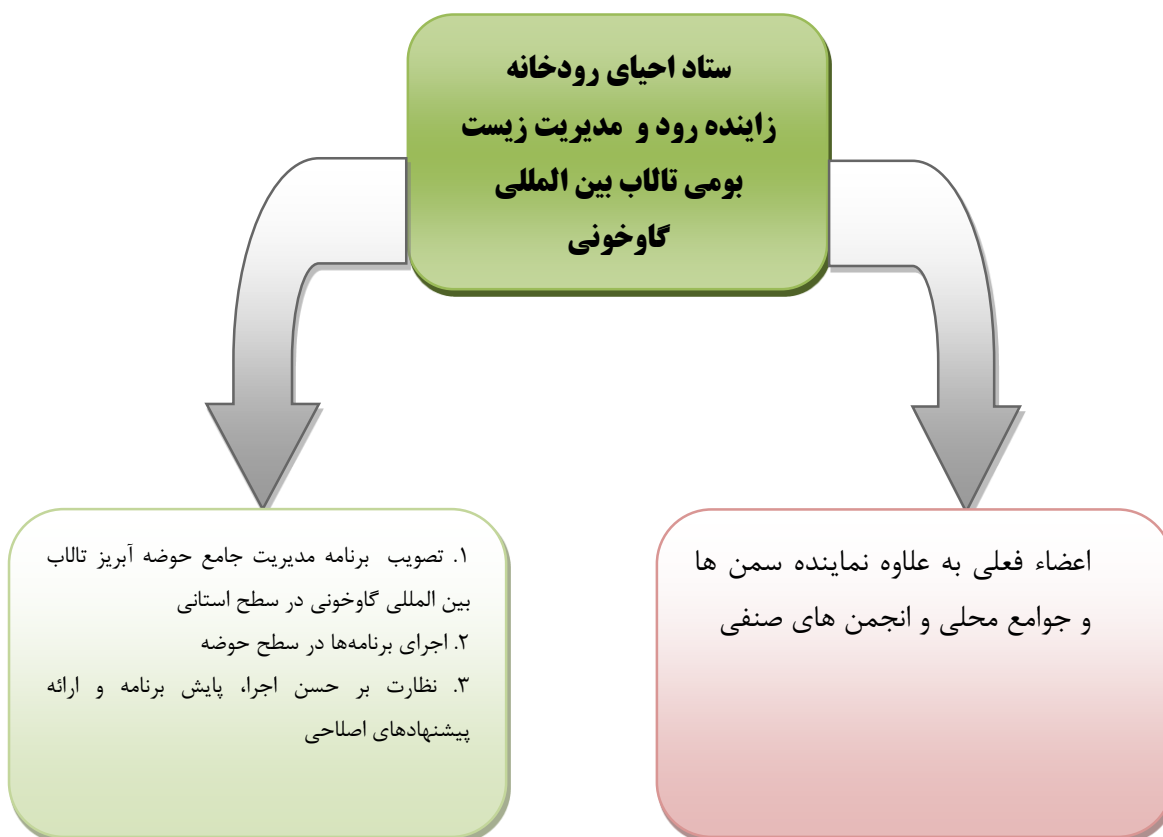
جدول ۱۰- ساختار موجود کمیته استانی مدیریت جامع تالاب بین المللی گاوخونی و شرح وظایف آن

ساختارهای موجود	کارکردها و وظایف
شورای برنامه ریزی استان	تصویب و تخصیص اعتبارات مورد نیاز کارگروه های استانی
ستاد احیای تالاب بین المللی گاوخونی	سیاست گذاری های کلان مرتبط با احیای تالاب گاوخونی
شورای حفاظت کیفی زاینده رود	بررسی منابع آلاینده آب زاینده رود اعم از شیمیایی، انسانی، زراعی و ...
کارگروه آمایش و محیط زیست	برنامه ریزی آتی توسعه در بخش های مختلف صنعت، کشاورزی و ... استان
کارگروه برنامه جامع کنترل کیفی هوای اصفهان	ارتقاء وضعیت کیفی هوای اصفهان، از لحاظ شاخص AQI و افزایش روند تعداد روزهای ناسالم به سالم
شورای حفاظت منابع آب استان اصفهان	سیاست گذاری های مربوط به حفاظت منابع آب های سطحی و زیرزمینی
کارگروه مخاطرات زیست محیطی استان اصفهان	-
کارگروه مقابله با آثار زیانبار گرد و غبار اصفهان	-
کارگروه بهداشت آب استان اصفهان	-
کارگروه شورای ماده ۱۷	-
کارگروه منابع طبیعی، گردشگری و محیط زیست	ساماندهی وضعیت فعلی عرصه های طبیعی، محیط زیست و وضعیت گردشگری استان
کمیسیون کشاورزی، آب و محیط زیست (اتاق بازرگانی)	-
کارگروه مبارزه با خشکسالی، سیل و بلایای جوی	-
کمیسیون توزیع آب پنج نفره کشاورزی	-
کارگروه آب و آبیاری نظام مهندسی کشاورزی استان اصفهان	-
دبیرخانه مدیریت زیست بومی تالاب های استان اصفهان	تدوین برنامه های مدیریت زیست بومی تالاب های استان و نظارت بر اجرای آن
نظام صنفی کشاورزی	-

جدول ۱۱- ساختار پیشنهادی در سطح استان مدیریت جامع تالاب بین المللی گاوخونی و شرح وظایف آن

شرح وظایف	اعضاء ستاد	ساختار مدیریتی پیشنهادی
<p>۱. تصویب برنامه مدیریت جامع حوضه آبریز تالاب بین المللی گاوخونی در سطح استانی</p> <p>۲. اجرای برنامه‌ها در سطح حوضه</p> <p>۳. نظارت بر حسن اجرا، پایش برنامه و ارائه پیشنهادهای اصلاحی</p>	<p>رئیس: استاندار اصفهان</p> <p>دبیر: اداره کل حفاظت محیط زیست استان اصفهان</p> <p>اعضا: اعضاء فعلی به علاوه نماینده سمن ها، جوامع محلی، انجمن های صنفی، دانشگاه ها</p>	<p>ستاد احیای رودخانه زاینده رود و مدیریت زیست بومی تالاب بین المللی گاوخونی</p>

شکل ۵ - فلوچارت ساختار پیشنهادی برای مدیریت جامع تالاب بین المللی گاوخونی در سطح استانی



۷-۱-۳- ساختار اجرایی در سطح محلی

این تشکل یک ساختار اداری و رسمی نیست، بلکه ساختاری غیر رسمی است و اعضای این ساختار نقش تصمیم سازی برای ساختار رسمی (کمیته استانی برنامه مدیریت جامع تالاب بین المللی گاوخونی) را دارند.

جدول ۱۲- ساختارهای موجود کمیته محلی مدیریت جامع تالاب بین المللی گاوخونی و شرح وظایف آن

تأثیرات مرتبط به تالاب	کار کردها و وظایف	ساختارهای موجود (تشکل های محلی)
فراخوان نیروی انسانی	<ul style="list-style-type: none"> - کلاس های آموزشی - تهیه و توزیع نهاده های کشاورزی - تسطیح اراضی 	شرکت تعاونی والفجر
-	<ul style="list-style-type: none"> - خرید محصولات کشاورزی - تسطیح اراضی با ادوات سنگین - تهیه و توزیع نهاده های کشاورزی - حمایت مالی از پنبه کاران 	شرکت تعاونی پنبه کاران
-	<ul style="list-style-type: none"> - تامین علوفه و غلات مورد نیاز دام - خرید و جمع آوری شیر 	شرکت تعاونی گاوداران
<ul style="list-style-type: none"> - برگزاری برنامه های مرتبط - آبرسانی به تالاب - فرهنگ سازی 	<ul style="list-style-type: none"> - جلوگیری از هرگونه دخل و تصرف در مجراهای طبیعی زاینده رود و تالاب گاوخونی (جلوگیری از تخریب و برداشت کوه سیاه) - اطلاع رسانی درباره جاذبه های گردشگری و میراث فرهنگی و طبیعی - آبرسانی به تالاب 	انجمن دوستداران میراث فرهنگی و طبیعی شرق اصفهان - ورزنه
-	<ul style="list-style-type: none"> - ایجاد آب انبار و تانک آبرسانی سیار به دامداران مراتع گاوخونی (حاشیه تالاب) - تهیه علوفه و غلات برای دام - اجرا و نظارت بر چرای ممنوعه (قرق) - جمع آوری شیر و توزیع نهاده های دامی 	شرکت تعاونی مرتعداری گاوخونی (زیر نظر منابع طبیعی)
-	<ul style="list-style-type: none"> - تولید نهاده های دامی - بسته بندی گوشت - استعلام ها (آبرسانی / دام / ...) 	شرکت تعاونی آشیان دام سپاهان (تازه تاسیس)

ادامه جدول ۱۲ - ساختارهای موجود کمیته محلی مدیریت جامع تالاب بین المللی گاوخونی و شرح وظایف آن

تائیرات مرتبط به تالاب	کار کردها و وظایف	ساختارهای موجود (تشکل های محلی)
-	<ul style="list-style-type: none"> - نظارت بر حقایه ها - نگهداری و نظارت بر دشت ها - کنترل ورود و خروج دام 	دشت بان ها (در قدیم بوده است)
-	<ul style="list-style-type: none"> - چوپان گاوها (نگهداری گاوها در فصل غیر کار) 	گاوگل ها (در قدیم بوده است)
<ul style="list-style-type: none"> - تشکیل جلسات - فراخوان - نماینده حقوقی مردم 	<ul style="list-style-type: none"> - انتخاب شهردار - نظارت بر کارهای عمومی شهر (فعالیت های عمرانی، خدماتی، ...) 	شورای اسلامی شهر ورزنه
-	برداشت و فروش نمک	شرکت تعاونی وحدت (برداشت نمک)
-	نظارت و پایش توزیع آب	میراب
جلب اعتماد مردم و اطلاع رسانی	نفوذ حاج آقا باقری	مساجد و حسینیه ها (حاج آقا شیخ احمد باقری)
-	فرهنگ سازی	انجمن شعر و ادب ورزنه و حسن آباد
نظارت بر حقایه زیست محیطی	<ul style="list-style-type: none"> - نظارت بر توزیع آب (گرفتن حقایه منطقه) - نماینده کشاورزان - تعیین میراب 	نظام صنفی کشاورزی شهرستان
-	<ul style="list-style-type: none"> - حمایت از کشاورزان - تسهیلات برای کشاورزان 	خانه کشاورز
نیروی انسانی	<ul style="list-style-type: none"> - زیباسازی مدارس - فرهنگ سازی 	بسیج
-	اعتمادسازی	انجمن خیریه امام زمان

جدول ۱۳- ساختار پیشنهادی در سطح محلی مدیریت جامع تالاب بین المللی گاوخونی و شرح وظایف آن

شرح وظایف	اعضاء ستاد	ساختار مدیریتی پیشنهادی
<ul style="list-style-type: none"> ۱. اجرای برنامه ها در سطح حوضه ۲. نظارت بر حسن اجرا، پایش برنامه و ارائه پیشنهادهای اصلاحی 	انتخاب چند نماینده از تشکل ها و جوامع محلی *	<p>تشکیل کارگروه از نمایندگان شرکت ها، تشکل ها، انجمن های محلی موجود و نماینده دستگاه های دولتی متولی مرتبط از جمله بخشداری، محیط زیست، جهاد کشاورزی، منابع طبیعی و آب منطقه ای</p>

*ویژگی های نماینده شامل موارد زیر می باشد:

- علاقه مندی و توانمندی در پذیرش مسئولیت های عمومی و اجتماعی
- مورد اعتماد مردم
- آگاهی کافی در زمینه آب و محیط زیست
- حسن شهرت و حسن سابقه

۷-۲- ساز و کار مالی اجرای برنامه مدیریت تالاب بین المللی گاوخونی

یکی از اهداف اصلی برنامه های مدیریت جامع تالاب، همسوسازی اقدامات و پروژه های دستگاههای اجرایی مرتبط در راستای توسعه پایدار حوضه آبریز و حفاظت از تالاب است و در همین راستا تعریف سازوکار مالی پایدار می تواند اجرایی شدن اقدامات اولویت دار و تحقق اهداف برنامه را تضمین کند. این سازوکار باید به گونه ای باشد که هر یک از ذینفعان با توجه به مسئولیت پیش بینی شده برای آنها در برنامه مدیریت و در هماهنگی با اقدامات سایر ذینفعان، منابع مالی برای اجرای اقدامات اولویت دار مرتبط با خود را در قالب بودجه های سنواتی، تعریف پروژه های جدید (طرح های تملک دارایی) و یا با اولویت دادن مناطق مجاور تالاب در قالب پروژههای جاری تأمین نمایند.

برنامه مدیریت جامع تالاب پس از تصویب و ابلاغ به دستگاههای اجرایی، به عنوان سندی در نظر گرفته خواهد شد که مبنای تصمیم گیری و اقدام در خصوص پروژه های توسعه ای در سطح حوضه آبریز و اقدامات مرتبط با تالاب در بخشهای مختلف خواهد بود و دستگاه متولی برنامه و بودجه در سطح استان (سازمان برنامه و بودجه) نیز بایستی بعنوان سند بالادستی در تنظیم و تخصیص منابع به آن توجه داشته باشد.

بنابراین دستگاههای اجرایی استانی باید اقدامات اولویت دار مرتبط با دستگاه خود را در برنامه ریزی برای هزینه کرد بودجه های جاری سالانه در نظر بگیرند و بخشی از بودجه سالانه خود را برای اجرایی کردن اقدامات اولویت دار مرتبط با تالاب ها پیش بینی کنند و گزارش اقدامات انجام شده و پیشرفت آنها را به کمیته های مدیریت استانی و محلی ارایه نمایند.

ممکن است در شرایط بحرانی و بر اساس برنامه های مدیریت بحران بودجه متمرکز خاصی برای مدیریت و احیاء تالاب پیش بینی شود که برای اجرایی کردن آنها نیز این بودجه بر اساس برنامه مصوب در اختیار دستگاهها قرار خواهد گرفت.

پیوست ۱ - برنامه پایش تالاب بین المللی گاوخونی

۱- مقدمه ای بر پایش تالاب ها

پایش عبارت است از یک فرآیند سیستماتیک جمع آوری اطلاعات پایه در طول زمان که به منظور مقایسه با یک استاندارد از پیش تعیین شده انجام می پذیرد. برنامه پایش لزوماً پیچیده یا پرهزینه نیست و کارآمدی آن به مناسب بودن و به هنگام بودن اطلاعات جمع آوری شده بستگی دارد. اگر اطلاعات جمع آوری شده مورد استفاده قرار نگیرد یا بر روند مدیریت تالاب اثرگذار نباشد، حتی یک برنامه پایش خوب طراحی شده نیز بی ارزش خواهد بود. با توجه به اینکه زیست بوم هر تالاب منحصر به فرد است، بنابراین هر تالاب بر اساس ویژگی های اکولوژیکی و اهداف مورد نظر، نیازمند تدوین برنامه مدیریت جامع ویژه ای است. برنامه پایش، به شناخت وضعیت موجود، مشکلات و موانع، میزان پیشرفت فعالیت ها، میزان پیشرفت پروژه، نیاز به بازنگری اقدامات اجرایی و نیاز به بازنگری منابع، کمک می کند. پایش از زمان آغاز پروژه شروع شده و در طول فرآیند پروژه تداوم می یابد. یک برنامه منسجم و کارآمد پایش تالاب می تواند اطلاعات لازم را جهت پوشش کاستی ها در اختیار مدیران و تصمیم گیران قرار دهد تا برنامه های مدیریتی تالاب به سمتی مناسب تر جهت گیری نماید و تصمیمات اصلاح گردد. اطلاعات جمع آوری شده تحت یک برنامه پایش بایستی در راستای اهداف مدیریتی و در جهت تأثیرگذاری بر برنامه مدیریت به کار روند (شکل ۶).



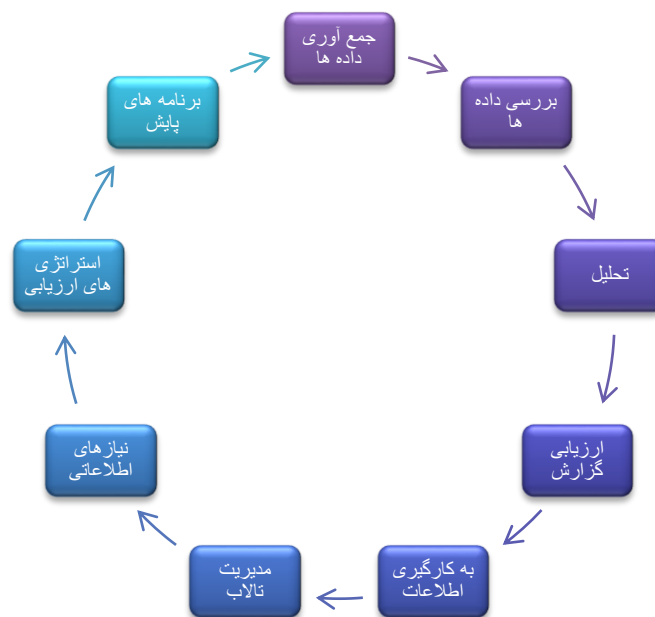
شکل ۶ - چرخه مدیریت تطبیقی تالاب

۲- طراحی برنامه پایش تالاب بین المللی گاوخونی

برنامه پایش تالاب بین المللی گاوخونی حاصل دستاورد کارگاه دو روزه آموزشی و مشورتی است که در شهریور ماه ۱۳۹۵ برگزار گردید. در این کارگاه کارشناسان نهادهای دولتی، دانشگاهی و تشکل های غیردولتی و همچنین نمایندگان جوامع محلی حضور داشتند.

پس از ارائه مبانی پایش تالاب ها توسط مشاورین و کارشناسان طرح حفاظت از تالاب های ایران و بیان توضیحات در مورد روش تهیه پروتکل های پایش، شرکت کنندگان به سه گروه موضوعی جداگانه بر اساس اهداف مدیریتی تالاب، شامل گروه های: آب و خاک، تنوع زیستی و اقتصادی - اجتماعی تقسیم شدند. سپس در هر گروه به طور مفصل به بحث و تبادل نظر در خصوص تهیه پروتکل های پایش برای هر کدام از شاخص های مورد نظر برنامه مدیریت پرداختند.

میزان موفقیت برنامه مدیریت و دستیابی به اهداف مدیریتی را برنامه پایش تعیین می نماید. در شرایط ایده آل، برنامه پایش برنامه ای است منسجم و همه سونگر که با استفاده از پروتکل های پایش، اطلاعات لازم در خصوص شاخص های تعیین کننده وضعیت و کیفیت تالاب را در اختیار متخصصین و مدیران تصمیم گیر و سایر ذینفعان از جمله جامعه محلی می گذارد. این اطلاعات بایستی به شکلی پیوسته و نظام مند بازنگری و روز آمد شده و منعکس کننده تحولاتی باشد که در اثر اجرای برنامه های مدیریت رخ می دهد. چرخه پایش و ارزیابی تالاب در شکل ۷ نشان داده شده است .



شکل ۷ - چرخه پایش و ارزیابی تالاب

۳- برنامه پایش تالاب بین المللی گاوخونی

محورهای اصلی برنامه پایش تالاب بین المللی گاوخونی مشتمل بر پایش «تنوع زیستی»، پایش «منابع آب و

خاک» و «پایش وضعیت اقتصادی-اجتماعی» می باشد.

جمع بندی پروتکل های پایش در جداول ۱۴ تا ۱۶ ارائه شده است. به منظور برخورداری از یک بانک

اطلاعاتی روز آمد، مقرر شد کلیه پارامترهای اندازه گیری شده برنامه پایش، در بانک اطلاعاتی دبیرخانه برنامه

مدیریت جامع تالاب بین المللی گاوخونی (مستقر در اداره کل حفاظت محیط زیست استان اصفهان) ذخیره گردد.

جدول ۱۴- جدول پایش در بخش تنوع زیستی

اهداف مدیریت تنوع زیستی	پارامترها	نقاط نمونه برداری	زمان نمونه برداری	نهاد مسئول (پایش و گزارش)	زمان گزارش دهی	محل ذخیره داده ها				
نی زار چمن شور <i>(Aeluropus littoralis)</i> علف شور (<i>Salsola sp.</i>) <i>Halocnemum strobiliceum</i> گز (<i>Tamarix sp.</i>) اشنان <i>(Seidlitzia rosmarinus)</i> افدرا (<i>Ephedra sp.</i>) درمنه <i>(Artemisia sieberii)</i> سبد <i>(Stipagrostis plumosa)</i>	- تاج پوشش - رشد سالانه	- حاشیه آبگیر تالاب - پایین دست مسیر رودخانه	سالانه (اردیبهشت و خرداد)	- اداره کل منابع طبیعی - مرکز تحقیقات کشاورزی و منابع طبیعی - دانشگاه ها	سالانه	دبیرخانه مدیریت زیست بومی تالاب				
							حاشیه مرطوب تالاب			
							حاشیه نیمه مرطوب			
							حاشیه نسبتاً مرطوب			
		- سطح آبراهه های منتهی به تالاب - مراتع پیرامونی تالاب	سالانه (پاییز)							
							- تراکم - تاج پوشش - رشد سالانه - ترکیب گونه ای - تنوع گونه ای	- سطح و حاشیه تالاب - جوامع گیاهی پیرامون تالاب	اردیبهشت و مهر هر سال	اسفند هر سال

ادامه جدول ۱۴- جدول پایش در بخش تنوع زیستی

اهداف مدیریت تنوع زیستی	پارامترها	نقاط نمونه برداری	زمان نمونه برداری	نهاد مسئول (پایش و گزارش)	زمان گزارش دهی	محل ذخیره داده ها
دبیرخانه مدیریت زیست بومی تالاب	پرندهگان آبی و کنار آبی (فلامینگو، اردک مرمی، خوتکا، تنجه، آنقوت، حواصیل، اگرت، ...)	<ul style="list-style-type: none"> - فراوانی (جمعیت) - حضور و عدم حضور (برای گونه های نادر و در معرض تهدید) - جوجه آوری 	<ul style="list-style-type: none"> - مصب ها - نیزارها - مرز تالاب - بند شاخ کنار - بند مروان - شانزده ده 	<ul style="list-style-type: none"> - اداره کل حفاظت محیط زیست - دانشگاه ها - جوامع محلی 	سالانه	
	پرندهگان شکاری	<ul style="list-style-type: none"> - جمعیت - حضور و عدم حضور 	بهار و پاییز و زمستان			
	ماهی گورخری (کپور دندان ماهی اصفهان)	<ul style="list-style-type: none"> - جمعیت - پراکنش 	بهار	دانشگاه ها		
	ماکروبتوز و ماکروفیت ها	<ul style="list-style-type: none"> - غنا و تنوع - شاخص های زیستی 	<ul style="list-style-type: none"> - شرق اصفهان و محدوده تالاب 	<ul style="list-style-type: none"> - اداره کل حفاظت محیط زیست - دانشگاه ها 		

جدول ۱۵- جدول پایش در بخش منابع آب و خاک

موضوع	پارامترها	محل نمونه برداری	زمان نمونه برداری	مسئول پایش	محل ذخیره داده ها	مسئول گزارش دهی	زمان گزارش دهی
کمیت آب سطحی	دبی (m ³ /s) اشل (cm)	ایستگاه هیدرومتری ورزنه و شاخ کنار	روزانه	شرکت آب منطقه ای استان اصفهان	دبیرخانه مدیریت زیست بومی	دبیرخانه مدیریت زیست بومی	۶ ماه و سالانه
	مساحت سطح خیس شده تالاب (ha)	پهنه تالاب	۲ بار در سال	اداره کل حفاظت محیط زیست استان اصفهان			
	این موضوع در صورت حضور سایر ذینفعان از حوضه آبریز تکمیل خواهد شد.						
کیفیت آب	EC, pH, COD, BOD, TDS, TSS, DO, دما, N, P	- ایستگاه هیدرومتری ورزنه و شاخ کنار - ایستگاه های داخل و حاشیه آبریز تالاب	فصلی	اداره کل حفاظت محیط زیست استان اصفهان	دبیرخانه مدیریت زیست بومی	دبیرخانه مدیریت زیست بومی	۶ ماهه
خاک	کیفیت سله، pH, EC، فلزات سنگین، ماده آلی، بافت خاک، قلیابیت	پیرامون تالاب	سالانه	اداره کل حفاظت محیط زیست استان اصفهان	دبیرخانه مدیریت زیست بومی	دبیرخانه مدیریت زیست بومی	سالانه
رسوب	فلزات سنگین، EC، pH، اندازه ذرات، مواد آلی، قلیابیت	ایستگاه ورزنه	سالانه	اداره کل حفاظت محیط زیست استان اصفهان	دبیرخانه مدیریت زیست بومی	دبیرخانه مدیریت زیست بومی	سالانه
ریزگرد	فلزات سنگین، EC، pH، PM10، PM2,5، منشایابی	پیرامون تالاب	ماهانه	اداره کل حفاظت محیط زیست استان اصفهان	دبیرخانه مدیریت زیست بومی	دبیرخانه مدیریت زیست بومی	فصلی

جدول ۱۶- جدول پایش در بخش اقتصادی و اجتماعی

موضوع	شاخص	گستره فعالیت	دوره پایش	نهاد مسئول	زمان گزارش دهی	محل ذخیره داده ها
آگاهی رسانی و آموزش ذینفعان	<ul style="list-style-type: none"> - تعداد برنامه های آموزشی و آگاهی رسانی مستقیم (کارگاه، همایش، سمینار،...) برگزار شده - نفر ساعت برنامه های آموزشی و آگاهی رسانی مستقیم (کارگاه، همایش، سمینار،...) آموزشی برگزار شده - تعداد عنوان برنامه های رسانه دیداری و شنیداری تولید و پخش شده - تعداد مخاطبان رسانه دیداری و شنیداری - تعداد شرکت کنندگان در مسابقه های علمی-فرهنگی و نمایشگاه های تخصصی - تعداد رسانه های مکتوب (محلی، استانی و ملی) مرتبط - تعداد پروژه های نظرسنجی و ارزشیابی انجام یافته - تعداد رسانه های الکترونیکی و مجازی مرتبط - تعداد کاربران رسانه های الکترونیکی و مجازی مرتبط 	حاشیه زاینده رود و زیر حوضه تالاب گاوخونی	سالانه	اداره کل حفاظت محیط زیست، دبیرخانه مدیریت زیست بومی تالاب، شرکت آب منطقه ای، سازمان های مردم نهاد	روز جهانی تالابها (هر سال)	دبیرخانه مدیریت زیست بومی تالاب
جلب مشارکت ذینفعان	<ul style="list-style-type: none"> - تعداد، نهادها و دستگاه های مشارکت کننده (غیر دولتی و دولتی) 		سالانه	اداره کل حفاظت محیط زیست، دبیرخانه مدیریت زیست بومی تالاب، شرکت آب منطقه ای		
معیشت پایدار (جوامع محلی)	<ul style="list-style-type: none"> - تعداد تعاونی های فعال در اشتغال سبز و سازگار با محیط زیست - تعداد اشتغال ایجاد شده ی سازگار با محیط زیست در جوامع محلی - میزان سرمایه گذاری های انجام شده در زمینه اشتغال سازگار با محیط زیست در جوامع محلی 		سالانه	دبیرخانه مدیریت زیست بومی تالاب، اداره کل تعاون، کار و رفاه اجتماعی، اداره کل میراث فرهنگی، صنایع دستی و گردشگری، اداره کل صنعت، معدن و تجارت، با همکاری استانداری		
سلامت	<ul style="list-style-type: none"> - وضعیت شاخص سلامت در جوامع محلی 			دانشگاه علوم پزشکی		

۴- الزامات اجرایی برنامه پایش

کار گروهی: پایش مستلزم یک تلاش گروهی است. وقتی عنوان می شود یک سازمان مسئول است، این بدان معناست که این سازمان مسئول برنامه ریزی و دستیابی به نتایج مطلوب است، ولی همکاری نزدیک سایر سازمان های کلیدی در اجرای موفق برنامه پایش بسیار ضروری است. لذا اجرای موفق برنامه پایش مستلزم هماهنگی و همکاری نزدیک بین اداره کل حفاظت محیط زیست، شرکت آب منطقه ای، اداره کل منابع طبیعی و آبخیزداری، دانشگاه ها و مراکز تحقیقاتی، اداره کل هواشناسی، مدیریت شیلات، سازمان جهاد کشاورزی، شرکت آب و فاضلاب، جوامع محلی و تشکل های غیردولتی با حمایت قوی از جانب استانداری اصفهان است.

گردآوری داده ها: در امر پایش به منظور اجتناب از تحمیل مسئولیت اضافه بر نهادی خاص، تمامی نهادهای ذیربط و ذینفع باید امور مربوط به پایش را که به صورت جاری در دستور کار آنها قرار گرفته است، ادامه داده و اطلاعات و داده های موجود را در اختیار سایر نهادهای ذینفع کلیدی قرار دهند. جهت اجتناب از به هدر رفتن هزینه های جمع آوری داده، پایگاه داده ها باید در نهادهای مسئول پایش استقرار یافته و مکانیسم هایی برای در دسترس قرار دادن اطلاعات زیست محیطی پایش بینی گردد. هر تالابی میتواند با مرکزیت سازمان حفاظت محیط زیست به یک شبکه اطلاعات زیست محیطی وصل باشد تا مسئولین بازنگری برنامه مدیریت تالاب، تصمیمات خود را بر اساس آخرین اطلاعات و داده های حاصل از پایش اتخاذ نمایند.

روش شناسی: یک برنامه پایش خوب می تواند داده های مناسبی را تولید نماید. لازم است که روش های کار با جزئیات کامل پروتکل ها مورد بررسی سازمان های مربوطه قرار گرفته و در جهت استانداردسازی و چاپ آنها اقدام گردد.

گزارش دهی: سازمان حفاظت محیط زیست به عنوان متولی اصلی تالاب ها در کشور و مجری طرح حفاظت از تالابها، موظف است سالانه یک گزارش جامع پایش برای سایت تالابی مورد نظر تهیه نماید. این گزارش پایش سالانه با عنوان وضعیت محیط زیست تالاب بین المللی گاوخونی در سال مورد نظر باید به طور گسترده چاپ و نیز از طریق اینترنت در دسترس همگان قرار گیرد. در ضمن هر پنج سال یکبار یک گزارش تحلیلی برای جمع بندی و تفسیر نتایج برنامه پایش و ارائه بازخوردهای لازم به طرح مدیریت تالاب ارائه خواهد شد.

ظرفیت سازی: به طور کلی به نظر میرسد تخصص های لازم برای اجرای برنامه پایش در استان موجود می باشد. مبحث تفسیر داده ها و تلفیق آن ها در قالب یک گزارش تحلیلی جامع توسط سازمان های مسئول، نیاز به ظرفیت سازی دارد. در ضمن، ظرفیت های لازم در بین جوامع محلی برای همکاری در برنامه پایش باید ایجاد گردد.

۵- کاهش ریسک های مرتبط با اجرای برنامه پایش

ریسک هایی که با انجام برنامه پایش مرتبط هستند به دو دسته تقسیم می شوند: ریسک هایی که مانع انجام برنامه پایش می شوند و ریسک هایی که از طریق انجام پایش بر زیست بوم تالاب وارد می شوند. این ریسک ها، همراه با روش های قابل پیش بینی برای کاهش آنها در جداول ۱۷، ۱۸ و ۱۹ در سه بخش اقتصادی-اجتماعی، منابع آب و خاک و تنوع زیستی ارائه شده اند:

جدول ۱۷- جدول موانع پایش و رویکردهای اصلاحی در بخش اقتصادی- اجتماعی

موضوع	ریسک ها	راهکارهای کاهش ریسک و رویکردهای پایش
آگاهی رسانی و آموزش ذینفعان	<ul style="list-style-type: none"> - عدم اعتماد ذینفعان به دولتمردان - کاهش اعتماد عمومی به رسانه ها - نبود یا کمبود تخصص در زمینه های مرتبط با موضوع در رسانه ها - تغییر مدیران اداری و مسئولین و سیاست ها 	<ul style="list-style-type: none"> - شفافیت و صداقت در اطلاع رسانی توسط مسئولان به جامعه - تصویب سیاست ها و برنامه های پایش بینی شده در شورای برنامه ریزی یا شورای عالی آب یا ستاد احیای تالاب گاوخونی - ابلاغ سیاست های کلی برنامه مدیریت زیست بومی تالاب به مدیران استانی و الزام آنها به اجرای آن
جلب مشارکت ذینفعان	<ul style="list-style-type: none"> - بخشی نگری در حوزه های کاری - نگاه قومیتی به منافع زیست محیطی 	<ul style="list-style-type: none"> - ترجیح منافع زیست محیطی ملی به منافع قومی و منطقه ای و ترویج نگرش سیستمی در قالب مدیریت زیست بومی با محوریت سازمان محیط زیست
معیشت پایدار	<ul style="list-style-type: none"> - نبود شاخص های مناسب سنجش پایداری معیشت و اعتبارات لازم برای انجام آن - نبود برنامه های مناسب بین بخشی 	<ul style="list-style-type: none"> - تدوین شاخص های مناسب

جدول ۱۸- جدول موانع پایش و رویکردهای اصلاحی در بخش منابع آب و خاک

راهکارهای کاهش ریسک و رویکردهای پایش	ریسک ها	
<p>مستقر شدن شورای هماهنگی مدیریت حوضه در حوضه و برخورداری از قدرت تصمیم گیری و اجرایی در مدیریت یکپارچه حوضه از جمله در زمینه های:</p> <ul style="list-style-type: none"> - اجرای مصوبات جلسه دهم شورای عالی آب با موضوع کلی مدیریت یکپارچه حوضه و ممنوعیت بارگذاری - اجرای مصوبات جلسه چهارم شورای هماهنگی مدیریت حوضه زاینده رود و مصوبات جلسه سیزدهم شورای عالی آب مبنی بر تعلق زاینده رود و کوهرنگ سه به محیط زیست و اصفهان - تدوین برنامه جامع مدیریت یکپارچه رودخانه زاینده رود 	مدیریت غیر یکپارچه حوضه	۱
<p>هماهنگی زیست بومی با محوریت سازمان حفاظت محیط زیست</p>	مدیریت ناهماهنگ استانی	۲
<ul style="list-style-type: none"> - صنایع آلاینده و آب بر با مکانیسم پرداخت برای خدمات اکوسیستمی و قانون یک در هزار عوارض فروش مکلف به تامین بودجه شوند. - تامین بودجه از منابع ملی، بین المللی و استانی 	کمبود بودجه	۳
<ul style="list-style-type: none"> - ابلاغ سیاست های کلی برنامه مدیریت زیست بومی تالاب به مدیران استانی و الزام آنها به اجرای آن - ایجاد بانک اطلاعاتی جامع حوضه توسط دبیرخانه شورای هماهنگی مدیریت حوضه و استقرار آن در حوضه 	تغییر مدیران اداری و مسئولین	۴
<ul style="list-style-type: none"> - شفاف سازی اطلاعات - تشکیل جلسات هم اندیشی بین مردم و مسئولان - ایجاد ساز و کار گفتمان بین دو استان توسط و یا زیر نظر شورای هماهنگی مدیریت حوضه از جمله در چارچوب های زیر: <ul style="list-style-type: none"> • ایجاد ستاد ملی احیای ملی تالاب بین المللی گاوخونی با حضور ذینفعان • ایجاد مجمع مشترک نمایندگان دو استان در مجلس شورای اسلامی با محوریت موضوع احیای تالاب گاوخونی و برگزاری نشست های منظم ماهانه. • ایجاد مجمع مشترک دانشگاهی از دو استان متشکل از پژوهشگردهای آب و فاضلاب دو استان . • ایجاد مجمع مشترک اتاق های فکر دو استان با محوریت موضوع آب و محیط زیست و برگزاری نشست های منظم. 	عدم وجود ساز و کار تسهیل کننده گفتمان بین مردم و مسئولین دو استان	۵
<p>مدرن سازی تجهیزات پایش و بهره گیری از سیستم آنلاین</p>	سیستم سنتی پایش	۶

جدول ۱۹- جدول موانع پایش و رویکردهای اصلاحی در بخش تنوع زیستی

راهکارهای کاهش ریسک و رویکردهای پایش	ریسک ها
پیش بینی ضمانت های اجرایی در قانون و دستورالعمل های اجرایی	۱ - عدم تامین امکانات و برنامه های مورد نیاز پایش - اعتبارات پیش بینی شده - نیروی کارشناسی متخصص - امکانات و تجهیزات مورد نیاز
برگزاری نشست های هم اندیشی دوره ایی بین اعضای مرتبط دولتی و غیردولتی	۲ - عدم هماهنگی بین بخشی - دستگاه های دولتی - دستگاه های غیردولتی و دولتی
- تصویب سیاست ها و برنامه های پیش بینی شده در شورای برنامه ریزی یا شورای عالی آب یا ستاد احیای تالاب گاوخونی - ابلاغ سیاست های کلی برنامه مدیریت زیست بومی تالاب به مدیران استانی و الزام آنها به اجرای آن - ایجاد بانک اطلاعاتی جامع حوضه توسط دبیرخانه شورای هماهنگی مدیریت حوضه و استقرار آن در حوضه	۳ - تغییر مدیران اداری و مسئولین و سیاست ها
ارائه شرح خدمات به روز و علمی از طرف مراجع مرتبط و نظارت بر حسن انجام کار	۴ - خطای ناشی از روش و زمانبندی پایش
ریسک هایی که به دلیل انجام پایش بر محیط وارد می شود	
رعایت دستورالعمل های بین المللی و استانداردهای موجود	۱ - ایجاد اختلال در امنیت حیات وحش
	۲ - تخریب پوشش گیاهی

پیوست ۲ - پهنه بندی تالاب بین المللی گاوخونی

۱- مقدمه ای بر پهنه بندی تالاب ها

پهنه بندی به محدود کردن مکانی و زمانی اجرا یا عدم اجرای فعالیت های مشخص در بخش های مختلف مناطق تحت مدیریت اطلاق می شود که به شرایط آن بخش ها بستگی دارد. این شرایط شامل مواردی نظیر شیوه مدیریت منابع طبیعی، شیوه مدیریت و آثار فرهنگی، منافع انسانی و شیوه بهره برداری از منابع، شیوه بهره برداری بازدیدکنندگان از مناطق و تجارب آنها، میزان دسترسی به بخش های مختلف منطقه، تسهیلات موجود و نگهداری و بهره برداری از آنها است.

پهنه بندی به عنوان ابزاری برای مدیریت تالاب، مشابه الگوهای کاربری اراضی و آمایش سرزمین است که در آن ها پهنه های بهره برداری مجاز و غیرمجاز تعیین و حدود آن ها از هم تفکیک می شوند. پهنه بندی این امکان را فراهم می کند تا تعارض میان بهره برداران و ارزش های طبیعی و فرهنگی به حداقل برسد و کیفیت فعالیت هایی نظیر طبیعت گردی افزایش یابد.

۱-۱- معیارهای تعیین حساسیت محدوده های تالابی

پهنه بندی تا حد زیادی وابسته به شناسایی زیستگاه ها و ویژگی های خاص آنها است. تعیین مرزهای مداخله در تالاب و انجام هر گونه فعالیت به دلیل اثرات مستقیم بر شرایط تالاب، مستلزم شناخت حساسیت های زیستگاهی است. سطوح مختلف حساسیت به شرح زیر قابل توضیح می باشند:

حساسیت بسیار بالا: محدوده هایی که در آنها به منظور رسیدن به اهداف برنامه مدیریت، کاربری و اخلال انسانی مطلقاً ممنوع است. این محدوده ها شامل پهنه های بکر و مناطق امن برای لانه گزینی، زادآوری و تغذیه پرندگان آبی، مناطق رفت و آمد گونه های در معرض انقراض به محلهای تخم ریزی ماهیان می باشند. همچنین عرصه های با حساسیت بسیار شدید فرسایش بادی در این مناطق جای می گیرند. این ناحیه نشان دهنده مهمترین و آسیب پذیرترین ارزش های طبیعی منطقه است. هرگونه فعالیت انسانی که منجر به دگرگونی ارزش های این پهنه شود ممنوع است و تنها آن دسته از فعالیت های ساختمانی که برای مدیریت و حفاظت کیفیت های بکر این پهنه ضرورت پیدا می کند، مجاز خواهد بود. اراضی با ارزش حفاظتی که در اثر بلایای طبیعی دخالت های انسانی مورد تخریب واقع شده و نیاز به اجرای طرحهایی از قبیل احیای پوشش گیاهی دارند، در این ناحیه قرار می گیرند.

حساسیت بالا: محدوده هایی که در آنها به منظور رسیدن به اهداف برنامه مدیریت، کاربری و اخلال انسانی باید محدود شود. این طبقه معرف اراضی طبیعی هستند که با وجود برخورداری از سیمای برجسته طبیعی، ارزش های

زیست محیطی آنها عموماً پایین تر از اراضی بکر است و مداخله انسانی و آثار بهره برداری در آنها دیده می شود. مناطقی مانند محلهای حضور پرندگان آبی یا خشک یزی شاخص در این رده قرار می گیرند.

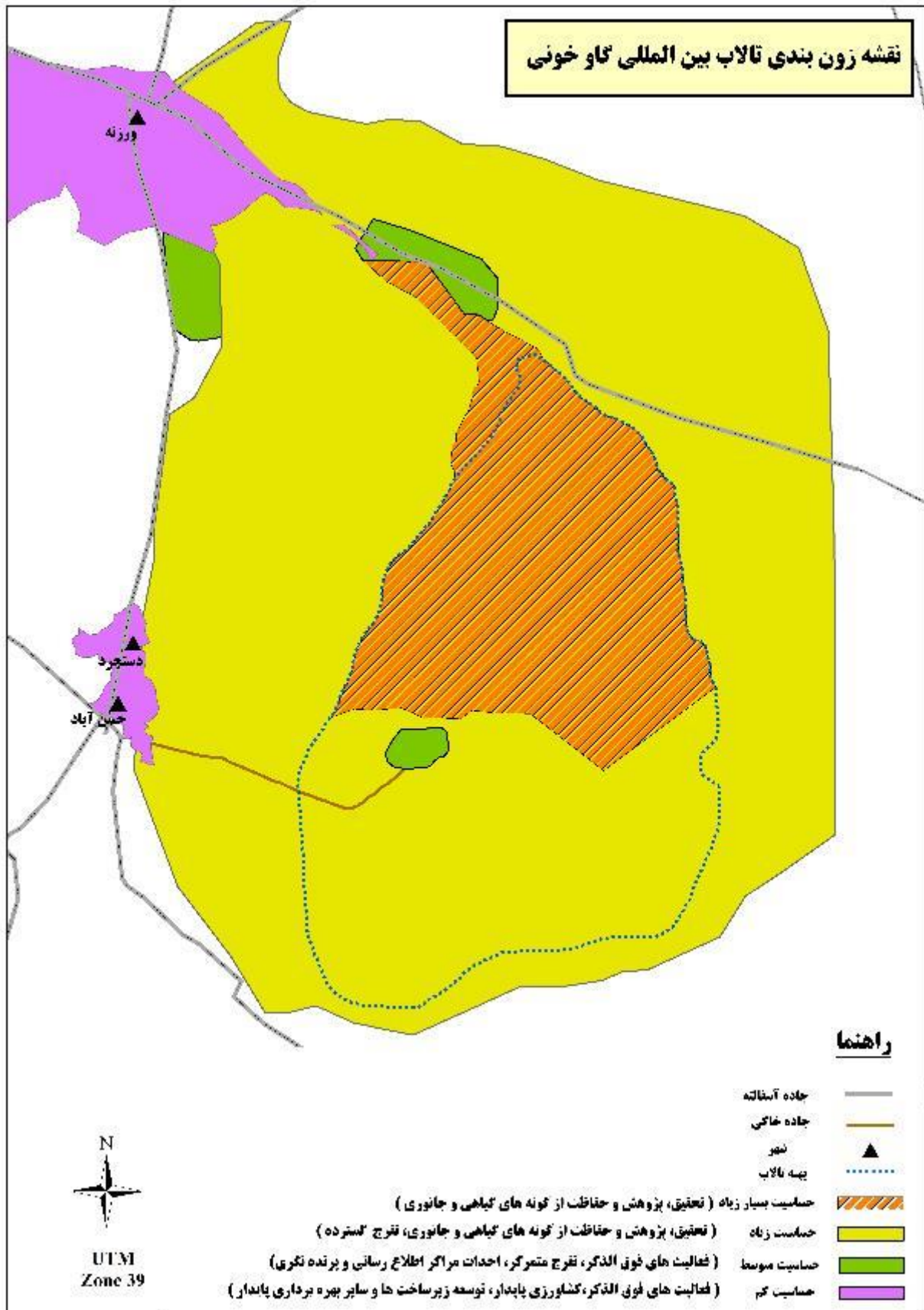
حساسیت متوسط: مناطقی که طیف محدودی از فعالیت های انسانی در راستای اهداف برنامه مدیریتی در آن مجاز است. معمولاً محدوده هایی با حساسیت متوسط شامل سایر قسمتهای تالاب که در دسته بندی مناطق با حساسیت بالا و کم نمی گنجد را شامل می شود (به عنوان مثال: مناطقی که فعالیت هایی مثل نی بری و صیادی در آنها مجاز است)

حساسیت کم: محدوده هایی که طیف وسیعی از فعالیت های پایدار انسانی همسو با اهداف برنامه مدیریت در آن مجاز است؛ مانند مناطقی که در آن فعالیت های کشاورزی و مرتعداری صورت می گیرد.

نقشه پهنه بندی تالاب (شکل ۸)، برنامه کاربری های مختلف زون در تالاب بین المللی گاوخونی و زیستگاه ها و رویشگاه های حاشیه (جدول ۲۰)، حاصل جمع بندی مباحث و تلفیق نقشه های تهیه شده در کارگاه مذکور می باشد.

جدول ۲۰- برنامه کاربری های مختلف زون در تالاب بین المللی گاوخونی و زیستگاه ها و رویشگاه های حاشیه

زون	فعالیت های مجاز (مطابق با دستورالعمل)	مسئول تهیه دستورالعمل
حساسیت بسیار زیاد	- تحقیق، پژوهش و حفاظت از گونه های گیاهی و جانوری	- اداره کل حفاظت محیط زیست استان اصفهان - اداره کل منابع طبیعی و آبخیزداری استان اصفهان
حساسیت زیاد	- تحقیق، پژوهش و حفاظت از گونه های گیاهی و جانوری - تفرج گسترده (پراکنده)	- اداره کل حفاظت محیط زیست استان اصفهان - اداره کل منابع طبیعی و آبخیزداری استان اصفهان - اداره کل میراث فرهنگی، گردشگری و صنایع دستی استان اصفهان
حساسیت متوسط	- فعالیت های فوق الذکر - تفرج متمرکز (پایدار) - مرتعداری پایدار - احداث مراکز اطلاع رسانی و پرنده نگری	- اداره کل حفاظت محیط زیست استان اصفهان - اداره کل منابع طبیعی و آبخیزداری استان اصفهان - اداره کل میراث فرهنگی، گردشگری و صنایع دستی استان اصفهان - با همکاری نمایندگان جوامع محلی
حساسیت کم	- فعالیت های فوق الذکر - حفاظت از اراضی کشاورزی، کشاورزی و مرتعداری پایدار - گردشگری پایدار - بهره برداری پایدار از نمک - توسعه زیرساخت های گردشگری	- اداره کل حفاظت محیط زیست استان اصفهان - اداره کل منابع طبیعی و آبخیزداری استان اصفهان - اداره کل میراث فرهنگی، گردشگری و صنایع دستی استان اصفهان - سازمان جهاد کشاورزی استان اصفهان - با همکاری نمایندگان جوامع محلی، شهرداری و بخشداری



شکل ۸ - نقشه ی زون بندی تالاب بین المللی گاوخونی

پیوست ۳ - حاضرین در کارگاه های مشارکتی تدوین برنامه مدیریت جامع حوضه آبریز تالاب بین المللی گاوخونی

جدول ۲۱- حاضرین در کارگاه های مشارکتی

نماینده حاضر در کارگاه		سازمان / ارگان / سمن
ژاله امینی	محسن سلیمانی	طرح حفاظت از تالاب های ایران
مریم پیمانی	ابوالفضل آبشت	
مهری اثنی عشری	یوسف علی احمدی	
حمیرا صفی قلی	حمید ظهرابی	اداره کل حفاظت محیط زیست استان اصفهان
حمید شعرباف زاده	فیروزه سعادت	
زهرا تاکی	سید مصطفی قادریان	
مهدی انصاری	مریم کرمانی	
گلناز صفا	فرهاد امینی	
مهسا میمندی نژاد	علی زند مقدم	
محمد اسماعیلی	علی جمشیدیان	
بهروز ستایش	فرناز بزرگ نیا	
سعید یوسف پور	مریم امیدی	
مجتبی جهاننده	افروز باقری	
شهرام نوربخش	رضا نامدار	
حسام ورپشتی	مهران شنتیایی	
علی زرمقدم	آرزو معظمی	
مهدی ترکاشوند	سعید ورپشتی	
ایمان بابادی عکاشه	عباس کیهانپور	
رجبعلی قاسمی	امیرحسین اکبری	
محمد محمدی	مریم شاه قلی	
شهرام احمدی	نسترن اشکانی	اداره کل حفاظت محیط زیست استان چهارمحال و بختیاری
محسن حبیبی	امیرحسین محمدیان	
هژیر سلطانی	محمد وادی	
	شهین کریمیان	استانداری استان اصفهان
منصور شیشه فروش	سید حلال فاطمی	
علیرضا ابراهیمی	رسول علامه	استانداری چهارمحال و بختیاری
رخساره سامانی	سهراب بنی طالبی	
الهام مدی	یدالله گودرزی	
	روح الله باقری	
ناهد تاج الدین	حیدرعلی عابدی	نماینده مجلس استان اصفهان

نماینده حاضر در کارگاه		سازمان / ارگان / سمن
سیروس آزادی	حمید لیاقتی	اداره کل منابع طبیعی و آبخیزداری استان اصفهان
	هادی کارگر	
فرزاد رضازاده	حمید میهن پور	اداره کل منابع طبیعی و آبخیزداری استان چهارمحال و بختیاری
افسانه توکلی	اصغر محسن زاده کرمانی	سازمان جهاد کشاورزی استان اصفهان
جعفر ذوفن	حسین اظهري	
	لیلا منوچهری مقدم	سازمان جهاد کشاورزی استان چهارمحال و بختیاری
مسعود برهانی	نورایر تومانیان	مرکز تحقیقات کشاورزی استان اصفهان
	حمیدرضا رحمانی	
	علی طاهری	مدیریت شیلات استان چهارمحال و بختیاری
سیدعلی مغیث	غلامحسین حیدرپور	آب منطقه ای استان اصفهان
هاجر سرمدی	نیاز وحدت پور	
محمد ممتازپور	افشین رضایی	
هاشم فاطمی	علی اکبر صبا	
رشید گلی پور	بهزاد حبیبی	آب منطقه ای استان چهارمحال و بختیاری
	پریسا عربیان	اداره کل میراث فرهنگی، صنایع دستی و گردشگری استان اصفهان
	قدرت الله ولی زاده	اداره کل میراث فرهنگی، صنایع دستی و گردشگری استان چهارمحال و بختیاری
ویکتوریا عزتیان	اعظم باقری	اداره کل هواشناسی استان اصفهان
	بتول مظلومی	سازمان صنعت، معدن و تجارت استان اصفهان
	فروزان شاهتیان	سازمان صنعت، معدن و تجارت استان چهارمحال و بختیاری
محمد رضا ابوالحسنی	محمدجواد بگی	شرکت شهرک های صنعتی استان اصفهان
سید علیرضا مومنی	اکبر جدیدی	
حمید قدوسی	امیرحسین ولی	
	حمید ریسی	شرکت شهرک های صنعتی استان چهارمحال و بختیاری
	کهربا شیخ پور	سازمان تعاون روستایی استان اصفهان
	سید محمد موسوی	شرکت آب و فاضلاب شهری استان اصفهان
	حسین میسمی	شرکت آب و فاضلاب روستایی استان اصفهان
	مجتبی حسین زاده	شرکت آب و فاضلاب روستایی استان چهارمحال و بختیاری
علی عقدکی	مهرداد کاشف	سازمان برنامه و بودجه استان اصفهان
	اردشیر آذر	سازمان برنامه و بودجه استان چهارمحال و بختیاری
مصطفی صفاپور	سید سعید موسوی نجفی	فرمانداری اصفهان
راحیل نوربهشت	علیرضا حریری	
	محمدحسین سعیدی نژاد	فرمانداری شهرستان بن
	لیلی معتمدی	شورای اسلامی استان چهارمحال و بختیاری

نماینده حاضر در کارگاه		سازمان / ارگان / سمن
عبدالحسین میرمیران	حسین محمدرضایی	نظام صنفی کشاورزی شهرستان اصفهان
سید وحید خلیفه سلطانی	اسفندیار امینی	
	سید طاهر نوربخش	خانه کشاورز استان چهارمحال و بختیاری
	حسینعلی میراحمدی	خانه کشاورز استان اصفهان
	محسن موحدیان	سازمان نظام مهندسی کشاورزی استان اصفهان
فروزان همای	پریناز پورصفا	مرکز تحقیقات محیط زیست دانشگاه علوم پزشکی اصفهان
الهام کاظم زاده	صلاح الدین شوشتری	شهرداری اصفهان
رضا نقیان	هادی فروزان	شهرداری ورزنه
	ماشالله شفیعی ورزنه	شورای اسلامی شهر ورزنه
	فرامرز مردانی	بخش زاینده رود استان چهارمحال و بختیاری
احمد شهبازی ورزنه	رضا خلیلی ورزنه	انجمن دوستداران میراث فرهنگی و طبیعی ورزنه
	احمد صادقی	بخشداری بن رود
	فتح الله عرب زاده	شورای اسلامی شهر زیار
حجت الله زارعی	زهرا حسین پور محمدآبادی	شهرداری زیار
قدرت الله هاشمی	محمدعلی جعفری هرنندی	شورای هرنند
	حمید شهبازی	شهرداری هرنند
	عارف سپهری	شهرک علمی و تحقیقاتی استان اصفهان
	هومان خاکپور	تشکل های غیر دولتی استان چهارمحال و بختیاری
	محمدرضا طاهری	اتاق بازرگانی، صنایع، معادن و کشاورزی استان اصفهان
	لطف الله ضیایی	اتاق فکر استان اصفهان
	پروانه کرمی	اداره کل آموزش و پرورش استان اصفهان
جمشید ویسی	علی مسعودی مقدم	شرکت تعاونی گردشگری استان اصفهان
	حمید شریعتی	شرکت جهاد نصر
طاهره دادخواه	خوشه عظیم پور تبریزی	جمعیت زنان مبارزه با آلودگی محیط زیست اصفهان
مهدی بصیری	حسن سلیمان پور	جمعیت پیام سبز
	سید احمد خاتون آبادی	
	حشمت الله انتخایی	جمعیت طبیعت یاران
ساسان سلیمی	سپهر سلیمی	انجمن زمین برای همه
جمشید نادر تهرانی	حسنعلی معمارزاده	جمعیت دوستداران زاینده رود
حجت الله یزدان پناه	نسرین سعیدی	دانشگاه اصفهان
سیدحسن طباطبایی	روح الله فتاحی	دانشگاه شهرکرد
	مهرداد فتح اللهی	
	امیر گندمکار	دانشگاه آزاد اسلامی واحد نجف آباد
	طاهره صفابخش	معاونت بهداشتی دانشگاه علوم پزشکی اصفهان

نماینده حاضر در کارگاه		سازمان / ارگان / سمن
حسین پورمقدس	پیام نجفی	دانشگاه آزاد اسلامی واحد اصفهان (خوراسگان)
احمد جلالیان	محمد رضا شمس	
یونس لیث صفار	محمد کوشافر	
ناصر هنرجو	عاطفه چمنی	
امید هاتفی	مرجان پدیدار	
بهنام سروری نژاد	امین دوست محمدی	
بهاره آقاسی	پریسا حسینی	
علی خوش فطرت	فاطمه کاظمی	
عاطفه اژدری	حمید دکتر صفایی	
ناصر حیاجیان	فاطمه محمدی	
هانیه نیل فروشان	سعید سلطانی	دانشگاه صنعتی اصفهان
محمد نعمتی	سید احمد خاتون آبادی	
	جهانگیر عابدی کوپایی	
محمد مهدی امین	افشین ابراهیمی	دانشگاه علوم پزشکی اصفهان،
	حشمت الله مرادپور	
محمد ناصر ریحانی	شهر روز مهاجری	شرکت Inter3
حیدر علی خانبازی	لیلی امین پور	جمعیت هلال احمر استان اصفهان
اکرم فخری فخرامینی	احمد رضا لطیفی فرد	
هرمز علی باصری	حمید بخشی	کشاورز استان اصفهان
	محمود عسکری	انجمن ایرانرود
حمید رضا مقیدی	محمد امین رضانی	صدا و سیمای استان اصفهان
رضانی	مهدی حقیقت خواه	
	سعیده عبدالهی	خبرگزاری ایسنا
	زهرا شجاعی	پایگاه خبری اصفهان شرق
مرتضی قاضیان	امین متین	مستند ساز
	محمود سلطانی	فعال محیط زیست
	علی زند مقدم	
	امراه سورانی	

پیوست ۴ - اصول ۱۲ گانه و گام های مدیریت زیست بومی:

۱. اهداف مدیریت سرزمین، آب و منابع زیستی، مساله انتخاب اجتماعی است.
۲. مدیریت باید به پایین ترین سطوح ممکن تمرکز زدایی شود.
۳. مدیران زیست بوم باید اثرات بالقوه و بالفعل فعالیت های خود بر زیست بومهای همجوار و سایر زیست بومها را در نظر بگیرند.
۴. بادر نظر گرفتن منافع حاصل از مدیریت، مدیران زیست بوم را با نگرشی اقتصادی درک نموده و مدیریت نمایند. این دست از برنامه های مدیریت زیست بومی باید موارد ذیل را در بر داشته باشند:
 - (a) کاهش آن دسته از اختلال های بازار که بر تنوع زیستی اثرات سوء می گذارند.
 - (b) همسو سازی انگیزه ها در راستای ارتقاء حفاظت تنوع زیست محیطی و بهره برداری پایدار.
 - (c) امکان داخلی نمودن هزینه ها و منافع در درون زیست بوم تاحدممکن. حفاظت از ساختار و کارکرد های زیست بوم به منظور بقاء خدمات زیست بوم باید یکی از اهداف الویت دار مدیریت زیست بومی باشد.
۵. زیست بومها باید در محدوده کارکرد های خود مدیریت شوند.
۶. رویکرد زیست بومی باید در مقیاس فضایی و زمانی مناسب به کار گرفته شود.
۷. رویکرد زیست بومی باید در مقیاس فضایی و زمانی مناسب به کار گرفته شود.
۸. اهداف مدیریت زیست بومی باید با در نظر گرفتن مقیاسهای زمانی و اثرات تاخیری که شکل دهنده فرایند های زیست بوم هستند، به صورت بلند مدت تنظیم شوند.
۹. مدیریت باید بپذیرد که تغییر اجتناب ناپذیر است.
۱۰. رویکرد زیست بومی باید به دنبال برقراری تعادل و تلفیق حفاظت و بهره برداری از تنوع زیستی باشد.
۱۱. رویکرد زیست بومی باید تمامی اشکال اطلاعات مرتبط شامل علمی، بومی، دانش و نوآوریها و تجارب محلی را در نظر بگیرد.
۱۲. رویکرد زیست بومی باید کلیه بخشهای مرتبط جامعه و مراجع علمی را دخیل نماید.

گام های برنامه مدیریت زیست بومی:

گام اول:

- تحلیل ذینفعان
- مطالعات پایه
- اطلاع رسانی و آگاهسازی عمومی
- برنامه ظرفیت سازی در نزد ذینفعان

گام دوم:

- تدوین برنامه جامع مدیریتی تالابها در یک فرایند مشارکتی از طریق برگزاری کارگاه ها ، جلسات و

گام سوم:

- تصویب برنامه های جامع مدیریتی در بالاترین سطوح مدیریتی کشور و استان
- امضای تفاهم نامه بین ذینفعان

گام چهارم:

- استقرار ساختارهای بین بخشی بمنظور اجرای برنامه های مدیریت تالابها
- سازمان حفاظت محیط زیست بعنوان دبیرخانه اجرا

پیوست ۵ - تصاویر کارگاه های مشارکتی
❖ کارگاه اول:



❖ کارگاه دوم:



❖ کارگاه سوم:



❖ کارگاه چهارم:





❖ کارگاه تکمیلی - شهر کرد:



❖ بازدید از تالاب:

