

به نام

بها دگر و دل‌بند و ره‌نمای

خداوند پاک‌سر و نیک‌فرز



برنامه مدیریت جامع حوضه آبریز مجموعه تالاب‌های بین‌المللی آلاگل، آلمانگل و آجی‌گل

تهیه‌کنندگان:
اداره کل حفاظت محیط زیست استان گلستان،
طرح بین‌المللی حفاظت از تالاب‌های ایران،
سازمان‌های دولتی استان گلستان، منتخب
سازمان‌های دولتی استان خراسان شمالی،
سازمان‌های مردم‌نهاد و جوامع محلی

مشاور فنی و تدوین‌گر طرح:
دکتر مزدک ذربیکی

۱۳۹۸

سرشناسه : دربیکی، مزدک، ۱۳۵۷ -
عنوان و : برنامه مدیریت جامع حوضه آبریز مجموعه تالاب‌های بین‌المللی آلاگل،
نام : آلمانگل و آجی‌گل / اداره کل حفاظت محیط‌زیست استان گلستان، طرح
پدیدآور : بین‌المللی حفاظت.....
مشخصات : گرگان: انتشارات واژگان سیرنگ، ۱۳۹۷.

نشر
مشخصات : ۱۰۰ ص.
ظاهری
شابک : 978-622-99338-9-3
وضعیت : فیپا
فهرست
نویسی
موضوع : تالابها -- ایران -- گلستان (استان)
Wetlands -- Iran -- Golestan (Province)
موضوع : بوم‌شناسی تالاب -- ایران -- گلستان (استان)
Wetland ecology -- Iran -- Golestan (Province)
موضوع : تالابها -- ایران -- حفاظت
Wetland Conservation -- Iran
رده بندی : ۱۳۹۷ / ۶۸۵۴ ی / DSR۲۰۴۹
کنگره
رده بندی : ۹۵۵/۲۳
دیویی
شماره : ۵۴۵۷۰۸۵
کتبشناس
ی ملی

برنامه مدیریت جامع حوضه آبریز مجموعه تالاب‌های بین‌المللی آلاگل،
آلماگل و آجی‌گل
تهیه‌کنندگان: اداره کل حفاظت محیط‌زیست استان گلستان، طرح
بین‌المللی حفاظت از تالاب‌های ایران، سازمان‌های دولتی استان
گلستان، منتخب سازمان‌های دولتی استان خراسان شمالی، سازمان‌های
مردم‌نهاد و جوامع محلی
مشاور فنی، تدوین‌گر طرح و ترجمه به انگلیسی: دکتر مزدک دُربیکی
طرح جلد: مینا غیجی
عکس روی جلد: وحید خیرآبادی
چاپ نخست: ۱۳۹۸
ناشر: انتشارات واژگان سیرنگ
شمارگان: ۱۰۰۰ نسخه
صفحات: ۱۰۰
شابک: ۹۷۸-۶۲۲-۹۹۳۳۸-۹-۳

بر پایه قانون حمایت از حقوق مؤلفان و مصنفان و هنرمندان ایران، همه حقوق
مادی و معنوی این اثر برای طرح حفاظت از تالاب‌های ایران و اداره کل حفاظت
محیط‌زیست استان گلستان محفوظ است. چاپ‌های بعدی، تکثیر و تولید دوباره این کتاب
به‌طور کلی و جزئی و به هر شکل (مانند کپی، صدا و تصویر، نرم‌افزار، وبسایت و
دیگر موارد) بدون اجازه کتبی، ممنوع است و پیگرد قانونی دارد.

برنامه ریزیت جامع وضع آبریز بار و یکبارد

زیرمقی مجر وعه تالاب های ابدی امان آلاگل،

آماگل و آجل دتاریخ ۱۳۹۷/۸/۱۸ د

کاکر شش

فهرست موضوعی

صفحه	موضوع
هـ	دیباچه
ز	پیش‌گفتار
۱	بخش نخست: کلیات
۳	۱-۱-دیباچه
۵	۲-۱-فرایند تدوین برنامه مدیریت جامع زیست‌بومی حوضه آبریز
۷	۱-۲-۱-کارگاه نخست: شناسایی ذی‌نفعان، ارزش‌ها و کارکردهای تالاب
۷	۲-۲-۱-کارگاه دوم: واکاوی مشکلات و تهیه پیش‌نویس نخست برنامه مدیریت
۷	۳-۲-۱-کارگاه سوم: طراحی ساختار سازمانی و سامانه پایش برنامه
۸	۴-۲-۱-کارگاه چهارم: تکمیل برنامه و تهیه نقشه پهنه‌بندی
۸	۵-۲-۱-کارگاه تکمیلی نخست: بازنگری هدف‌های راهبردی
۸	۶-۲-۱-ارائه برنامه در کارگروه استانی
۹	۷-۲-۱-کارگاه تکمیلی دوم: طراحی ساختار سازمانی
۹	۸-۲-۱-تصویب در کارگروه و شورای استانی
۱۱	بخش دوم: ویژگی‌های پایه و تحلیل شرایط کنونی تالاب‌ها
۱۳	۱-۲-ویژگی‌های پایه تالاب‌های بین‌المللی آلاگل، آلماکل و آجی‌گل
۱۳	۱-۱-۱-ویژگی‌های فیزیکی
۱۴	۲-۱-۲-ویژگی‌های محیط طبیعی
۱۵	۳-۱-۲-ویژگی‌های محیط انسانی
۱۶	۴-۱-۲-ویژگی‌های ساختار اداری
۱۷	۲-۲-تحلیل وضعیت تالاب‌ها
۱۷	۱-۲-۲-ذینفعان
۱۷	۲-۲-۲-ارزش‌های تالاب
۱۷	۳-۲-۲-چالش‌ها و مشکلات تالاب
۲۱	بخش سوم: چشم‌انداز، هدف‌ها و راهبردهای برنامه مدیریت تالاب‌ها
۲۳	۱-۳-چشم‌انداز و هدف کلی
۲۳	۲-۳-هدف‌های اصلی و راهبردی
۳۳	بخش چهارم: سازوکارهای اجرایی برنامه مدیریت
۳۵	۱-۴-ساختارهای بین‌بخشی

۳۵	۱-۱-۴-ساخترهای کنونی استانی
۳۵	۲-۱-۴-ساخترهای کنونی در شهرستانی
۳۸	۳-۱-۴-ساخترهای کنونی محلی
۳۸	۲-۴-سازوکار مالی اجرای برنامه
۴۱	بخش پنجم: پایش و نظارت بر اجرای برنامه
۴۳	۱-۵-طراحی برنامه پایش و نظارت
۴۸	۲-۵-الزامات اجرایی
۵۰	۳-۵-کاهش ریسک اجرای برنامه پایش
۵۱	پیوست یکم
۵۵	پیوست دوم
۶۱	پیوست سوم

فهرست نگاره‌ها

صفحه	موضوع
۶	نگاره ۱- اصول دوازده‌گانه فرآیند رویکرد زیست بومی

فهرست جدول‌ها

صفحه	موضوع
۱۸	جدول ۱- ذی‌نفعان و دست‌اندرکاران اصلی مجموعه تالاب‌های بین‌المللی آلاگل، آلماکل و آجی‌گل
۱۹	جدول ۲- ارزش‌ها و کارکردهای مجموعه تالاب‌های بین‌المللی آلاگل، آلماکل و آجی‌گل
۲۰	جدول ۳- دسته‌بندی مشکلات و تهدیدات
۲۵	جدول ۴- راهنمای نام کوتاه شده سازمان‌ها
۲۶	جدول ۵- هدف راهبردی یکم: مدیریت پایدار منابع آب و خاک
۲۸	جدول ۶- هدف راهبردی دوم: افزایش آگاهی‌های عمومی برای حفاظت و بهره‌برداری پایدار از تالاب‌ها
۳۰	جدول ۷- هدف راهبردی سوم: بهبود شرایط بوم‌شناختی و تنوع زیستی تالاب‌ها با مشارکت جوامع محلی
۴۴	جدول ۸- ساختار برنامه پایش تالاب در بخش آب و خاک
۴۶	جدول ۹- ساختار برنامه پایش در بخش تنوع زیستی
۴۷	جدول ۱۰- ساختار برنامه پایش در بخش اقتصادی اجتماعی
۵۰	جدول ۱۱- ریسک برنامه‌های پایش
۵۴	جدول ۱۲- معیارهای حساسیت و تعیین کاربری‌ها در پهنه‌بندی منطقه

فهرست شکل‌ها

صفحه	موضوع
۴	شکل ۱- تصویر شماتیک مدیریت با رویکرد زیست‌بومی
۵	شکل ۲- گام‌های اجرایی و اصول دوازده‌گانه رویکرد زیست‌بومی
۳۶	شکل ۳- ساختار مدیریت جامع تالاب‌ها در سطح استان
۳۷	شکل ۴- ساختار مدیریت جامع تالاب‌ها در سطح شهرستان
۳۸	شکل ۵- ساختار مدیریت جامع مجموعه تالاب‌ها در سطح محلی
۴۳	شکل ۶- چرخه پایش و ارزیابی تالاب
۶۱	شکل ۷- موقعیت جغرافیایی مجموعه تالاب‌ها
۶۲	شکل ۸- نقشه پهنه‌بندی کاربری‌های منطقه مجموعه تالابی

دیباچه

با توجه به قرارگیری سرزمین تاریخی گرگان و دشت یا استان گلستان کنونی در ایران، این گستره از گوناگونی طبیعی منحصر به فردی برخوردار است، به گونه‌ای که می‌توان آب و هوای مرطوب تا خشک را در این پهنه دید: از دشت گرگان گرفته تا کوهستان، جنگل‌های هیرکانی، آبشارها و تالاب‌ها که جلوه ویژه‌ای به این استان بخشیده است. از این میان، بوم‌سازگان‌های آبی به دلیل اثرات خود بر چرخه‌های زیستی، از جایگاهی ویژه برخوردارند. دانشمندان معتقدند تالاب‌ها از حاصل‌خیزترین زیست‌بوم‌های زمین هستند که ناآگاهی جامعه از اهمیت حیاتی آن‌ها از یک‌سو، و عدم شناخت حکومت‌ها از ارزش‌ها و کارکردهای آن‌ها از سوی دیگر، این زیستگاه‌های ارزشمند را با تهدیدهای بسیاری روبرو ساخته؛ به گونه‌ای که حتی ادامه زندگی برای زیست‌مندان تالاب و نیز انسان‌های پیرامون آن با خطر مواجه شده است.

از این‌رو معاهدات بین‌المللی بسیاری برای حفاظت از این زیستگاه‌های آبی مصوب شده که یکی از آن‌ها، کنوانسیون رامسر است. مجموعه سه تالاب آلاگل، آلماکل و آجی‌گل از آغاز شکل‌گیری این کنوانسیون در آن به ثبت بین‌المللی رسیده‌اند که نشان از اهمیت بالای این مجموعه تالابی دارد. در این کنوانسیون، همواره به حفاظت و بهره‌برداری خردمندانه از تالاب اشاره می‌شود و از این‌رو تدوین برنامه مدیریت جامع حوضه آبریز این مجموعه تالابی با به‌کارگیری تجارب جهانی و رویکرد بوم‌شناختی و مشارکت همه دست‌اندرکاران انجام شده که حاصل آن، کتاب پیش‌رو است.

در حال حاضر، این برنامه که پیش‌تر در کارگروه آمایش، محیط زیست و توسعه پایدار و نیز شورای برنامه‌ریزی و توسعه استان گلستان ارائه و با لحاظ کردن دیدگاه‌های همه ذینفعان (دستگاه‌های اجرایی و جوامع محلی) به تصویب رسیده، به‌عنوان سند بالادستی اقدامات مرتبط به آن تلقی شده است و همه دست‌اندرکاران، همان‌طور که در تدوین آن نقش بی‌واسطه‌ای داشته‌اند، تعهد و عزم خود را بر اجرای برنامه‌ها و اقدامات اولویت‌دار این برنامه مدیریتی قرار داده‌اند. در نظر گرفتن حقوق ذینفعان، به‌ویژه بومیان حاشیه این مجموعه تالابی و لحاظ نمودن

نظرات دستگاه‌های اجرایی مرتبط، از نقاط قوت و برجسته این برنامه به‌شمار می‌رود که همین‌جا از تمامی دست‌اندرکاران تدوین آن تشکر و قدردانی می‌شود.

امید است با پشتکار و پی‌گیری همه مسئولان استانی، شاهد اجرایی‌شدن آن در استان گلستان و شکوفایی و بهبود حیات در این مجموعه تالابی باشیم و به سهم خود، گامی کوچک در جهت نهادینه ساختن اصل پنجاهم قانون اساسی که حفاظت از محیط زیست را یک وظیفه عمومی می‌داند برداریم و در سایه فرمایش‌ها و رهنمودهای رهبر فرزانه انقلاب، در اعتلای ایران اسلامی بکوشیم.

مُدرِّضا کِنَعانی
مدیر کل حفاظت
محیط‌زیست استان

علی ارواحی
مدیر ملی طرح حفاظت از
تالاب‌های ایران

پیش‌گفتار

تالاب‌ها یکی از مهم‌ترین زیست‌بوم‌های طبیعی هستند که با وجود داشتن توان فراوان در خدمات اکوسیستمی، بیشترین آسیب را از رفتار خودخواهانه انسان دیده‌اند. شگفت آن‌که این روند هم‌چنان ادامه دارد و بی‌گمان، پیامدهای ناگواری بر زندگی انسان امروزی خواهد داشت، به‌طوری‌که موارد بسیاری از این دست در جای‌جای کره زمین دیده می‌شود. بنابراین حفاظت از تالاب‌ها را باید به اندیشه‌ای جهانی تبدیل کرد و به گفته داگلاس پی. ویلر^۱ که می‌گوید «برای پیش‌گیری از نابودی یک اکوسیستم، باید مانند آن اکوسیستم اندیشید»، بهتر است رویکردهای نوینی برای مدیریت تالاب‌ها در پیش‌گرفت.

در این راستا، سال‌هاست که کوشش‌های ارزشمند بسیاری از سوی مراکز علمی، سازمان‌های دولتی و مردم‌نهاد در سراسر جهان و از جمله ایران آغاز شده است. از این‌رو و از سال ۱۳۹۳ خورشیدی، تدوین برنامه مدیریت یک‌پارچه حوضه آبریز مجموعه تالاب‌های بین‌المللی آلاگل، آلماکل و آجی‌گل، با هدف شکل‌گیری رویکرد مدیریت زیست‌بومی^۲ در دستور کار اداره کل حفاظت محیط‌زیست استان گلستان قرار گرفت و با همکاری دفتر طرح حفاظت از تالاب‌های ایران (با مشارکت سازمان حفاظت محیط‌زیست، برنامه عمران سازمان ملل متحد^۳ و دولت ژاپن) به سرانجام رسید.

دو دستاورد اصلی این پروژه عبارت است از مطالعات پایه و طرح مدیریت تالاب‌ها. پیش از این و در سال ۱۳۹۷، کتاب مطالعات پایه این تالاب‌ها به کوشش دفتر طرح حفاظت از تالاب‌های ایران و اداره کل حفاظت محیط‌زیست استان گلستان منتشر شده و کتاب پیش‌رو، دنباله پروژه است که گفتمان‌های کلیدی و طرح جامع مدیریت را ارائه می‌کند. در این‌جا موارد گوناگونی هم‌چون فرایند تدوین برنامه، شناسایی ذی‌نفعان، ارزش‌ها و کارکردهای تالاب، واکاوی چالش‌ها و مشکلات تالاب، طراحی ساختار سازمانی و برنامه پایش و نظارت،

^۱ Douglas P. Wheeler

^۲ Ecosystem-based Management

^۳ UNDP

پهنه‌بندی، چشم‌انداز و هدف‌های اصلی و راهبردی، سازوکارهای اجرایی برنامه، ساختارهای بین‌بخشی، سازوکار مالی اجرایی و دیگر موارد همراه با نقشه و تصاویر مرتبط ارائه شده است. یادآور می‌شود که این طرح در ۲۹ آذر ۱۳۹۷ به تصویب شورای برنامه‌ریزی و توسعه استان گلستان نیز رسیده است.

از آن‌جا که این پروژه در یک بازه چهارساله و با همکاری بیش از ۱۰۰ نفر از نمایندگان سازمان‌های گوناگون استان گلستان و نیز خراسان شمالی، به‌عنوان یک نمونه موفق از طرح‌های مشارکتی محیط‌زیستی در کشور انجام شده است، بنابراین هم‌بخش اجرایی و دانشگاهی می‌توانند از این کتاب بهره‌گیرند و هم‌دیگر دوست‌داران این تالاب‌های زیبا، ارزشمند و حیاتی. خلاصه‌ای از کتاب نیز به زبان انگلیسی ترجمه شده تا به‌عنوان سندی از همکاری گروهی کارشناسان و علاقه‌مندان توسعه پایدار این سرزمین به جامعه جهانی معرفی شود. انجام پروژه و چاپ بخشی از یافته‌های آن به شکل این کتاب، بدون همکاری سازنده بسیاری از دوستان در اداره کل حفاظت محیط‌زیست استان گلستان و دفتر طرح حفاظت تالاب‌های ایران امکان‌پذیر نبود که از آن‌ها صمیمانه سپاس گزارم. از آن‌جا که همراهان بی‌شماری با نگارنده همکاری داشتند، لیست نام افراد و سازمان‌های همکار، در پیوست کتاب و به‌شکل جداگانه ارائه شده که همین‌جا از همه آن‌ها سپاسگزاری فراوان دارم.

مزدک دُرَبیکی

عضو هیات علمی گروه علوم و مهندسی محیط‌زیست دانشگاه آزاد
اسلامی قائم‌شهر
عضو شورای پژوهش و فن‌آوری اداره کل حفاظت محیط‌زیست استان
گلستان
عضو کمیسیون مناطق حفاظت‌شده IUCN
مشاور فنی طرح تدوین برنامه مدیریت تالابها
گرگان، پاییز ۱۳۹۸ خورشیدی

بخش نخست

کلیات

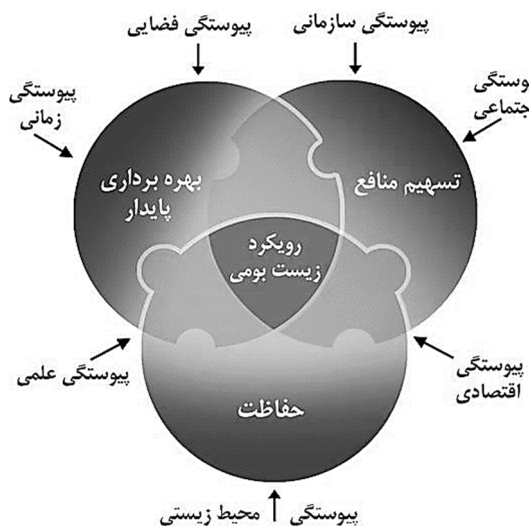
۱-۱-۱- دیباچه

به دلیل آسیب‌های بسیاری که به تالاب‌ها به‌عنوان منابع طبیعی ارزشمند وارد می‌شود، ضرورت حفاظت از تالاب‌ها به شکل رسمی، عملی و سازمان‌دهی شده، از سال ۱۹۷۱ میلادی در سطح بین‌الملل و در چارچوب کنوانسیون رامسر^۱ آغاز شد. از آن تاریخ تاکنون، رویکردهای مدیریتی گوناگونی در دنیا برای مدیریت زیستگاه‌های مختلف تالابی شکل گرفته و تکامل یافته است. رویکردهای نخستین حفاظت، بر پایه حفظ آن و بدون هرگونه تغییر یا بهره‌برداری بود. روشن است که در این نوع رویکرد، پیوند جوامع محلی و بهره‌برداران سنتی با منابع طبیعی پیرامونی قطع می‌شد و سازمان‌های دست‌اندر کار، از محیط‌زیست حفاظت می‌کردند. هرچند در آغاز کار، این رویکرد موجب پیش‌گیری از تخریب محیط‌زیست می‌شد، ولی به دلیل بی‌توجهی به نقش انسان به عنوان یکی از اجزای اکوسیستم و افزایش جمعیت و توسعه فعالیت‌های انسانی، کم‌کم با بسیاری از مشکلات عملی روبرو شد. از این‌رو، رویکردهای جدید مدیریت محیط‌زیست رشد کرد که یکی از دستاوردهای آن در چارچوب مدیریت زیست‌بومی گسترش یافت.

مدیریت زیست‌بومی، فرآیندی جامع‌نگر، هدایت‌کننده و نظارتی است که در چارچوب قوانین و مقررات در جهت پایداری زیست‌بومی و تضمین ملاحظات محیط‌زیستی در طرح‌های توسعه و مدیریت زیست‌بوم‌های حساس و نیز با توجه به توان‌های محیط و مشارکت همه دست‌اندرکاران انجام می‌شود. در این رویکرد، حفظ محیط‌زیست وظیفه تنها یک سازمان مستقل نیست بلکه در یک فرایند مشارکتی و با مرکزیت یک سازمان دست‌اندر کار و همکاری دیگر سازمان‌های وابسته و با تاکید بر نقش مردم، به‌ویژه جوامع محلی، به‌دست می‌آید. در مدیریت زیست‌بومی، مردم و زندگی آن‌ها در مرکز تصمیم‌گیری مدیریت و حفاظت قرار می‌گیرند و از این‌رو، این رویکرد تفاوت چشم‌گیری با روش‌های سنتی حفاظت دارد. به بیان ساده، مدیریت

^۱ Ramsar Convention

زیست بومی به دنبال حفظ اکوسیستم‌های طبیعی و بازسازی اکوسیستم‌های تخریب شده، هم‌زمان با برآوردن نیازهای جوامع انسانی است (شکل ۱).



شکل ۱- تصویر شماتیک مدیریت با رویکرد زیست بومی

در ایران و بر پایه بند الف ماده ۶۷ قانون برنامه چهارم توسعه، سازمان حفاظت محیط زیست به عنوان مرجع اصلی پیاده‌سازی مدیریت زیست بومی شناخته شده است. در این راستا، نخستین برنامه جامع مدیریت زیست بومی کشور به عنوان یک طرح ملی از سال ۲۰۰۵ میلادی و به شکل «طرح حفاظت از تالاب‌های ایران»، با همکاری و حمایت برنامه عمران ملل

متحد، تسهیلات جهانی محیط زیست^۵ و سازمان حفاظت محیط زیست (به عنوان

هماهنگ کننده ملی)، کار خود را آغاز کرد و تا سال ۲۰۱۲ میلادی، برای ۳ تالاب ارومیه، شادگان و پریشان، برنامه مدیریت جامع تهیه و تصویب شد. برای نهادینه شدن این رویکرد، ادامه کار دفتر تا پایان سال ۲۰۱۹ میلادی تمدید شد و تدوین برنامه مدیریتی برای ۸ استان دیگر در دستور کار قرار گرفت. در استان گلستان، مجموعه تالاب‌های بین‌المللی آلاگل، آلماکل و آچی گل به دلیل اهمیت و حساسیتشان برای تدوین برنامه انتخاب شدند. این برنامه، با حمایت فنی و مالی دفتر زیستگاه‌ها و امور مناطق سازمان حفاظت محیط زیست، دبیرخانه مدیریت زیست بومی تالاب‌ها و با همکاری ذی‌نفعان و سازمان‌های استانی از راه به کارگیری اصول دوازده گانه رویکرد زیست بومی و به شکل گام به گام در چندین کارگاه تهیه و تدوین شده است (شکل ۲ و نگاره ۱).

^۵ Global Environment Facility (GEF)

برنامه مدیریت جامع حوضه آبریز مجموعه تالاب‌های بین‌المللی آلاگل، آلمانگل و آجی گل ۵



شکل ۲- گام‌های اجرایی و اصول دوازده‌گانه رویکرد زیست‌بومی

۲-۱- فرایند تدوین برنامه مدیریت جامع زیست‌بومی حوضه آبریز

با توجه به تجربه دیگر کشورها، مدیریت یکپارچه زیست‌بومی می‌تواند به‌عنوان یک روش نوین علمی و عملی، نقش کارآمدی در بهبود شرایط تالاب‌های کشور در این دوره زمانی داشته باشد. از آن‌جا که تدوین برنامه مدیریتی از آغاز کار با همکاری همه ذی‌نفعان تهیه می‌شود، می‌تواند دربردارنده پایداری و پایداری اجرای آن نیز باشد. در این برنامه و در نخستین گام، پس از شناسایی همه توان‌های تالاب، تهدیدها و مشکلات آن بررسی و سپس با توجه به منافع منطقی همه دست‌اندرکاران، چشم‌انداز و هدف پایانی برنامه مدیریت نگاشته می‌شود. آغاز برنامه مدیریت جامع زیست‌بومی تالاب‌های بین‌المللی آلاگل، آلمانگل و آجی گل با حضور فعالانه و مشارکتی ذی‌نفعان گوناگون و به‌شکل برگزاری کارگاه‌ها و ایجاد کارگروه‌های لازم انجام شد. با توجه به گستره حوضه آبریز و قرار گرفتن بخش اصلی آن در استان‌های گلستان و خراسان شمالی، دامنه ذی‌نفعان و مشارکت‌کنندگان در برنامه‌ها بسیار گسترده بود که نام سازمان‌ها و افراد همکار در پیوست سپاس‌گزاری ارائه شده است.

نگاره ۱- اصول دوازده‌گانه فرایند رویکرد زیست‌بومی

اصل نخست: هدف‌های مدیریت سرزمین، آب و منابع زیستی، مساله انتخاب اجتماعی است. بدین معنی که حفاظت و مدیریت اکوسیستم، انتخاب همه ذی‌نفعان است و تنها نگرانی یک سازمان یا گروه خاص نیست. به گفته دیگر، «در همه مراحل برنامه‌ریزی، تصمیم‌گیری و اجرا»، همکاری و توافق «بخش‌ها، گروه‌های گوناگون ذی‌نفعان با رویکردها و منافع متفاوت» لازم است. ممکن است منافع این گروه‌ها، سازگار، تکمیل‌کننده یا ناسازگار باشد.

اصل دوم: مدیریت باید به پایین‌ترین سطوح ممکن، تمرکززدایی شود. مدیریت غیرمتمرکز می‌تواند به کارایی، اثربخشی و عدالت بیشتری برسد.

اصل سوم: مدیران اکوسیستم باید پیامدهای آتی و کنونی فعالیت‌های خود بر اکوسیستم‌های پیرامونی و دیگران را نیز در نظر گیرند؛ چرا که اکوسیستم‌ها سامانه‌های بسته نیستند و از این‌رو، توجه به پیامدهای احتمالی فعالیت‌ها بر دیگر اکوسیستم‌های پیرامونی و راه‌اندازی سامانه پایش برای سنجش پیامدهای کارهای مدیریتی، موضوعی ناگزیر است.

اصل چهارم: مدیران باید با توجه به منافع برآمده از کارهای مدیریتی، ارزش‌های اقتصادی اکوسیستم را مدیریت کنند.

اصل پنجم: حفاظت از ساختار و کارکردهای اکوسیستم برای ادامه خدمات آن، یکی از هدف‌های اولویت‌دار مدیریت زیست‌بومی است. در این اصل، ویژگی‌های ساختار و کارکرد اکوسیستم که برای فراهم آوردن فایده و خدمات آن نیاز است، تعیین و برای حفاظت آن برنامه‌ریزی می‌شود. حفظ این ساختار، مستلزم حفظ روابط پویای درون و بین گونه‌ها و همچنین کنش و واکنش‌های آنان با محیط فیزیکی و شیمیایی است.

اصل ششم: لازم است اکوسیستم‌ها در گستره کارکردهای خود مدیریت شوند. برای پیاده‌سازی این اصل، نخست باید گستره کارکردهای اکوسیستم، تعیین و برای مدیریت آن‌ها برنامه‌ریزی شود.

اصل هفتم: برای رسیدن به یافته‌های بهینه در رویکرد زیست‌بومی لازم است مقیاس مکانی و زمانی هماهنگ با اهداف در نظر گرفته شود. این مرزهای مدیریتی به شکل عملیاتی از سوی ذی‌نفعان، کاربران، مدیران و مردم محلی تعریف می‌شود.

اصل هشتم: با در نظر گرفتن مقیاس‌های زمانی و پیامدهای تاخیری که شکل‌دهنده فرایندهای اکوسیستم هستند، لازم است اهداف مدیریت زیست‌بومی به شکل بلندمدت تنظیم شود. اکوسیستم‌های طبیعی به اقدامات تخریبی و بازسازی، دیر واکنش نشان می‌دهند که این موضوع باید در برنامه‌ریزی مدیریتی در نظر گرفته شود.

اصل نهم: لازم است به ناگزیر بودن تغییرات مدیریت توجه شود. این تغییر می‌تواند شامل دگرگونی در ترکیب گونه‌ها و فراوانی جمعیت آن‌ها باشد. برای پاسخ‌گویی به این‌ها، رویکرد زیست‌بومی باید بر پایه مدیریت تطبیقی و مشارکتی قرار گیرد.

اصل دهم: لازم است رویکرد زیست‌بومی به دنبال برقراری برابری و نیز تلفیق حفاظت و بهره‌برداری خردمندانانه از تنوع زیستی باشد.

اصل یازدهم: رویکرد زیست‌بومی باید همه شکل‌های اطلاعات وابسته مانند «علمی، بومی» و «دانش، نوآوری‌ها و تجارب محلی» را در نظر گیرد.

اصل دوازدهم: رویکرد زیست‌بومی باید همه بخش‌های وابسته و مراجع علمی را مشارکت دهد. از آن‌جا که بیشتر مسائل تنوع زیستی با پیچیدگی‌های ویژه و پیامدهای جانبی و بی‌شمار همراه هستند،

برنامه مدیریت جامع حوضه آبریز مجموعه تالاب‌های بین‌المللی آلاگل، آلمانگل و آجی گل ۷

مشارکت کارآزمودگان و دست‌اندرکاران در سطح محلی، ملی و بین‌المللی ضروری است.

۱-۲-۱- کارگاه نخست: شناسایی ذی‌نفعان، ارزش‌ها و کارکردهای تالاب

برای آغاز فرایند اجرایی تدوین برنامه مدیریت، نخستین کارگاه مشورتی در ۲۶ و ۲۷ خرداد ماه سال ۱۳۹۳ خورشیدی با حضور مسئولان استانی و شهرستانی، ذی‌نفعان مجموعه تالابی مانند جوامع محلی، نمایندگان سازمان‌های اجرایی، مدیر و کارشناسان دفتر طرح حفاظت از تالاب‌های ایران و کارشناسان محیط‌زیست استان گلستان در شهر گرگان برگزار شد. در این کارگاه، پس از معرفی و بحث درباره رویکرد مدیریت زیست‌بومی، موضوعات گوناگون در سه کارگروه بررسی و یافته‌ها در سه محور اصلی دسته‌بندی شدند: شناسایی و تشریح کامل ارزش‌ها و کارکردهای تالاب؛ شناسایی و تحلیل ذی‌نفعان و دست‌اندرکاران؛ و شناسایی مشکلات و تهدیدهای مربوط به تالاب‌ها. یافته‌های این کارگاه که در تدوین برنامه مدیریت به کار گرفته شده، در فصل بعد ارائه شده است.

۱-۲-۲- کارگاه دوم: واکاوی مشکلات و تهیه پیش‌نویس نخست برنامه مدیریت

این نشست در ۲۷ و ۲۸ آبان ماه سال ۱۳۹۳ در گرگان و با حضور نمایندگان همه ذی‌نفعان حاضر در نخستین نشست برگزار شد. مشکلات استخراج‌شده از کارگاه نخست دسته‌بندی و سپس برای هر کدام از آن‌ها کارگروهی مشخص شد که مسئولیت تدوین جدول راهبردی آن را بر عهده گرفت. در این کارگاه، هدف‌های راهبردی مدیریت پایدار منابع آب و خاک، ارتقای حفاظت و بهره‌برداری پایدار از تالاب‌ها، ارتقای وضعیت بوم‌شناختی و تنوع زیستی تالاب‌ها با مشارکت جوامع محلی و تقویت ساختار مدیریت تالاب‌های بین‌المللی، تدوین و ساختارهای بین‌بخشی موجود، ارزیابی و پیشنهاد شد. از یافته‌های این کارگاه که در فصل بعدی ارائه شده، در تدوین برنامه مدیریت تالاب استفاده شده است.

۱-۲-۳- کارگاه سوم: طراحی ساختار سازمانی و سامانه پایش برنامه

پس از برگزاری دومین نشست و انجام روند کاری مشابه نشست نخست و دوم (مستندسازی، تدوین گزارش و دریافت بازخورد همه ذی‌نفعان)، نشست سوم در ۱۷ و ۱۸

مردادماه سال ۹۴ در گرگان، از سوی اداره کل حفاظت محیط‌زیست استان گلستان برگزار شد. در این کارگاه که با هدف طراحی ساختار سازمانی و سامانه پایش برنامه تشکیل شد، پس از بازدید هدف‌های راهبردی تصویب‌شده در کارگاه پیشین، ذی‌نفعان در سه گروه کاری و در سطوح استانی، شهرستانی و محلی دسته‌بندی شدند و در سه بخش آب و خاک، تنوع زیستی، و اقتصادی و اجتماعی، پروتکل‌های پایش برنامه مدیریت را تدوین کردند. یافته‌های این کارگاه که در تدوین برنامه مدیریت به کار گرفته شده، در فصل بعد ارائه شده است.

۱-۲-۴- کارگاه چهارم: تکمیل برنامه و تهیه نقشه پهنه‌بندی

چهارمین نشست مشورتی برنامه در ۲۲ اردیبهشت ماه سال ۱۳۹۵ با حضور نمایندگان ثابت دستگاه‌های ذی‌نفع، نمایندگان جوامع محلی، مسئولان، کارشناسان دفتر طرح حفاظت از تالاب‌های ایران، استان گلستان و خراسان شمالی در گرگان برگزار شد. بر پایه نقشه‌های تهیه‌شده و تصاویر ماهواره‌ای، اعضای سه گروه کاری، با توجه به شناخت منطقه و تجربیات موجود، کاربری سرزمین را شناسایی کردند. سپس با توجه به نقشه پهنه‌بندی زیستگاهی منطقه و با در نظر داشتن چشم‌انداز و هدف نهایی برنامه و تعاریف و معیارهای موجود، حساسیت زیستگاهی منطقه را بر روی نقشه تعیین و رسم کردند که در پیوست ارائه شده است.

۱-۲-۵- کارگاه تکمیلی نخست: بازنگری هدف‌های راهبردی

با توجه به اهمیت حوضه آبریز اترک و برای تکمیل کارگاه‌های پیشین، یک کارگاه مشورتی تکمیلی در ۲۰ اردیبهشت ۱۳۹۶ در بجنورد استان خراسان شمالی برگزار شد. در این نشست، هدف‌های راهبردی تدوین‌شده در کارگاه‌های پیشین و با حضور نمایندگان برخی سازمان‌های دولتی و غیردولتی خراسان شمالی، بازنگری و در برخی موارد، اصلاح و نهایی شد.

۱-۲-۶- ارائه برنامه در کارگروه استانی

طرح مدیریت تدوین‌شده برای تصویب در سطح استان، در شهریور ۱۳۹۶ در کارگروه «آمایش سرزمین، آمار، محیط‌زیست و توسعه پایدار» سازمان مدیریت و برنامه‌ریزی استان

برنامه مدیریت جامع حوضه آبریز مجموعه تالاب‌های بین‌المللی آلاگل، آلمانگل و آجی گل ۹

گلستان و با حضور همه سازمان‌های مرتبط، مطرح و برابر توافق انجام شده و در زمان مشخص، نظرات اعضای کارگروه دریافت شد. ۱۱ سازمان در بازه زمانی مشخص شده، دیدگاه‌های خود را فرستادند که پس از بررسی‌های لازم، موارد کارشناسی که هماهنگ با چارچوب گزارش بود، اعمال و در مواردی نیز با سازمان مربوطه رایزنی شد.

۱-۲-۷- کارگاه تکمیلی دوم: طراحی ساختار سازمانی

برای تکمیل فرایند کلی کار و برای طراحی ساختار سازمانی مشابه در استان خراسان شمالی، یک کارگاه تکمیلی در ۲۶ مهر ۱۳۹۶ با حضور نمایندگان برخی سازمان‌های دولتی خراسان شمالی در گرگان برگزار شد. در این کارگاه، ساختارهای موجود و پیشنهادی برای این استان، بررسی و نهایی شد.

۱-۲-۸- تصویب در کارگروه و شورای استانی

برای تصویب نهایی در استان گلستان، طرح در آبان و آذر ۱۳۹۷ به ترتیب در کارگروه «آمایش، آمار، محیط‌زیست و توسعه پایدار» سازمان مدیریت و برنامه‌ریزی و «شورای برنامه‌ریزی و توسعه استان گلستان» با حضور همه سازمان‌های مرتبط، مطرح و تصویب شد.

بخش دوم

ویژگی‌های پایه و تحلیل

شرایط کنونی تالاب‌ها

۲-۱- ویژگی‌های پایه تالاب‌های بین‌المللی آلاگل، آلمانگل و آجی گل

۲-۱-۱- ویژگی‌های فیزیکی

حوضه آبریز اترک با گستره ۳۴۰۰۰ کیلومتر مربع در شرق دریای خزر در محدوده استان‌های گلستان، خراسان شمالی، خراسان رضوی و کشور ترکمنستان گسترش دارد و به سه بخش داخلی، خارجی و مشترک تقسیم می‌گردد. اترک خارجی، بخشی از سرشاخه‌های رودخانه اترک است که در ترکمنستان جریان دارد. اترک داخلی در ایران است و از بلندی‌های شمال استان خراسان رضوی، آغاز و تا چات (مرز ایران و ترکمنستان) در شمال استان گلستان ادامه می‌یابد. اترک داخلی خود به سه بخش بالایی (علیا)، میانی و پایینی (سفلی) تقسیم می‌گردد. در شمال استان گلستان و در غرب حوضه آبریز اترک، جدا از دریاچه‌هایی مانند دانشمند، شور و نمک، سه تالاب نزدیک به هم به نام آلاگل، آلمانگل و آجی گل وجود دارند (شکل ۳). این تالاب‌ها به دلیل این که نمونه برجسته‌ای از ویژگی‌های دریاچه‌های آب شیرین و لب‌شور متعلق به دشت‌های پهناور شرق دریای خزر هستند، ارزش جهانی دارند و به‌عنوان چهل‌ونهمین تالاب افزوده شده به فهرست تالاب‌های مهم بین‌المللی (فهرست رامسر)^۶ در ۲۳ جون ۱۹۷۵ میلادی (۲ تیر ۱۳۵۴ خورشیدی) و با گستره ۱۴۰۰ هکتار در کنوانسیون رامسر به ثبت رسیده‌اند. افزون بر این، این تالاب‌ها جزو مناطق کلیدی تنوع زیستی^۷ جهانی نیز هستند. البته در دهه‌های گذشته، مساحت تالاب‌ها به ویژه آلاگل به دلیل کانال‌کشی، دیواره‌سازی و دیگر عوامل، افزایش یافته و بیش از اندازه ثبت شده در کنوانسیون است. مساحت آلاگل، آلمانگل و آجی گل به ترتیب، ۲۵۰۰، ۲۰۷ و ۳۲۰ هکتار است و از نظر شکلی، آجی گل جزو تالاب‌های کشیده و آلاگل و آلمانگل، گرد شمرده می‌شوند.

محیط پیرامونی تالاب‌ها، سرزمین پست و استپی^۸ است که تپه‌های کم‌ارتفاع ماسه‌ای نیز در آن به چشم می‌خورد. بر پایه بخش‌بندی دومارتن^۹، اقلیم منطقه در ناحیه خشک قرار دارد به گونه‌ای

^۶ The List of Wetlands of International Importance (the Ramsar List)

^۷ Key Biodiversity Areas (KBA)

^۸ Steppe

که بیشترین بارندگی سالانه در کل حوضه اترک، ۲۵۰ تا ۳۰۰ میلی‌متر است. هر سه تالاب از نوع همیشگی هستند و در گروه تالاب‌های تشکیل‌شده از آب‌های سطحی^{۱۰} قرار می‌گیرند. از جمله مهم‌ترین دلایل نوسان آب تالاب‌ها می‌توان به دگرگونی رژیم آبی حوضه رودخانه اترک به دلیل خشک‌سالی، سدسازی در خراسان شمالی، تغییر روند کاربری زمین و بهره‌برداری از سرزمین اشاره کرد. خاک محدوده، شور و قلیایی است و عواملی مانند بالا بودن تراز ایستایی و سامانه نامناسب آبیاری، در شوری منطقه آلاگل موثر بوده است.

۲-۱-۲- ویژگی‌های محیط طبیعی

در پیرامون تالاب‌ها گیاهان گوناگونی وجود دارد که بزرگ‌ترین جنس از نظر تعداد گونه به ترتیب عبارتند از سیاه‌شور، علف‌شور، سَلَمَکی، بارهنگ و گز^{۱۱}. این گیاهان در ۳ رویشگاه گوناگون آبی، حاشیه‌ای رطوبت‌پسند و خشکی‌پسند^{۱۲} تپه‌ماهوری وجود دارند و نواربندی شوری و رطوبت بر رویش تأثیر می‌گذارد. از جمله رده‌های گوناگون فیتوپلانکتون‌ها می‌توان به دینوفیسه‌آ، کریپتوفیسه‌آ^{۱۳} و دیگر موارد اشاره کرد. برخی جنس‌های زئوپلانکتون‌ها نیز دربرگیرنده چینودونلا و کلپودا^{۱۴} است. تاکنون ۱۴ گونه ماهی از ۴ خانواده و ۱۲ جنس در تالاب‌ها شناسایی شده است. خانواده کپورماهیان با ۱۱ جنس و ۱۲ گونه بیشترین تعداد جنس و گونه را دارد. گونه‌های غیربومی تیزکولی، کاراس، آمورچه و گامبوزیا غالب هستند. تعداد و انواع بسیاری از پرندگان آبی و خشکی‌زی دائمی و مهاجر در تالاب‌ها وجود دارند که این مناطق را به یکی از کانون‌های زمستان‌گذرانی دلخواه پرندگان مهاجر نسبت به دیگر تالاب‌ها تبدیل کرده است. از پرندگان مهاجر آبی می‌توان گونه‌هایی مانند انواع فلامینگو، قو،

^۱ De Martonne

^{۱۰} Rheotrophic

^{۱۱} Suaeda, Salsola, Atriplex, Plantago, Tamarix

^{۱۲} Hydrophyte, Xerophyte

^{۱۳} Dinophyceae, Cryptophyceae

^{۱۴} Chilodonella, Colpoda

برنامه مدیریت جامع حوضه آبریز مجموعه تالاب‌های بین‌المللی آلاگل، آلاگل و آجی گل ۱۵

اردک، کشیم، غاز، کاکایی، پرستوی دریایی، آبچلیک و حواصیل را نام برد. برخی از این پرندگان، کنارآبزی هستند و شماری از آن‌ها در محیط حاشیه‌ای جوجه‌آوری دارند. از دوزیستان، قورباغه و وزغ سبز در منطقه فراوان است. از لاک‌پشت‌ها می‌توان به لاک‌پشت برکه‌ای و لاک‌پشت خزری اشاره کرد. خزندگان نسبت به دیگر مهره‌داران، گوناگونی کم‌تری دارند. مار چلیپر، فراوان و کفچه‌مار نیز جزو مارهای در خطر انقراض است. در پیرامون تالاب‌ها حدود ۱۰ گونه پستاندار زندگی می‌کنند. کلنی‌های بسیار بزرگ جوندگان مانند جریبل بزرگ و جرد لیبی در کناره آجی گل وجود دارد. در گذشته نه چندان دور، آهو نیز از پستانداران بزرگ پیرامون آلاگل بوده که نسل آن از بین رفته است. برخی گونه‌های شاخص تالاب‌ها که در فهرست اتحادیه جهانی حفاظت^{۱۵} و سازمان حفاظت محیط‌زیست ایران قرار دارند عبارتند از: اردک سرسفید (در خطر انقراض^{۱۶})؛ اردک بلوطی (تهدیدشده^{۱۷})؛ در خطر انقراض)؛ غاز پیشانی سفید کوچک (آسیب‌پذیر^{۱۸})، حمایت‌شده و حفاظت‌شده)، فلامینگو (حمایت‌شده و حفاظت‌شده)؛ پلیکان پاخاکستری (آسیب‌پذیر، در خطر انقراض)، بالابان (در خطر انقراض)، عقاب دریایی دم‌سفید (در خطر انقراض)، سنقر تالابی (حمایت‌شده و حفاظت‌شده) و روباه کُرساک (در خطر انقراض).

۲-۱-۳- ویژگی‌های محیط انسانی

سکونت‌گاه‌های پیرامون تالاب‌ها دو روستای اوخی تپه و تنگلی و شهر اینچه‌برون است. اینچه‌برون با ۲۲۸۱ نفر و اوخی تپه با ۳۱۵ نفر به ترتیب پرجمعیت‌ترین و کم‌جمعیت‌ترین مناطق مسکونی هستند. در پیرامون تالاب‌ها، دام‌داری‌های سنتی، استخرهای پرورش ماهی، ساختمان محیط‌بانی و اداری محیط‌زیست، مجموعه تفریحی و منطقه نظامی مرزی اینچه‌برون وجود دارد.

^{۱۵} IUCN

^{۱۶} Endangered

^{۱۷} Threatened

^{۱۸} Vulnerable

کشاورزی یکی از پیشه‌های اصلی ساکنان دو روستای اوخی تپه و تنگلی است. در اوخی تپه، جو آبی و دیم کشت می‌شود و به دلیل ویژگی‌های منطقه و وجود شوره‌زار، زمین کشاورزی چشم‌گیر و مرغوبی وجود ندارد. در تنگلی، محصولاتمانند هندوانه، گندم، خربزه و پنبه کاشته می‌شود. به دلایل گوناگون جغرافیایی مانند آب و هوا و پوشش گیاهی، دام‌داری صنعتی و نیمه صنعتی در منطقه وجود ندارد و تنها در حد نیاز محلی است. بیشترین دام، گاو و گوسفند است و شتر نیز به شکل محدود پرورش داده می‌شود. صید ماهی و شکار پرندگان در تالاب‌ها یکی از منابع درآمد ساکنان منطقه را تشکیل می‌دهد که به علت خشک‌سالی و ممنوع شدن صید و شکار در سال‌های گذشته، این درآمد کاهش پیدا کرده است.

در میان قوم ترکمن ساکن منطقه، صنایع دستی گوناگونی رواج دارد مانند حصیربافی که تنها صنعت دستی وابسته به تالاب‌ها به شکل مستقیم است. هم‌اکنون و به علت خشک‌سالی، رویش گیاهان تاندازه‌ای متوقف شده و درآمدهای این صنعت از بین رفته است. دیگر صنایع دستی مهم عبارتند از فرش‌بافی، قارچیق (پشتی)، گلیم‌بافی، نمدمالی، سوزن‌دوزی و جانماز. آلاگل، آلماکل و آجی گل به دلیل گوناگونی ویژگی‌های محیط‌زیستی و نیز همسایگی با بازارچه مرزی و گمرک آسیای میانه، وجود قوم ترکمن با آداب و رسوم و صنایع دستی ویژه خود، زمینه فعالیت‌های گردشگری را فراهم کرده و یکی از کانون‌های برجسته زمین‌گردشگری^{۱۹} و بوم‌گردی^{۲۰} است که محبوبیت زیادی در بین طبیعت‌گردان دارد.

۲-۱-۴- ویژگی‌های ساختار اداری

مجموعه تالاب‌های منطقه زیر نظر اداره کل حفاظت محیط‌زیست استان گلستان و اداره حفاظت محیط‌زیست شهرستان گنبد کاووس مدیریت می‌شوند. به جز این، چندین سازمان دیگر نیز در مدیریت مجموعه تالاب‌ها نقش دارند مانند واحد منابع طبیعی اینچه‌برون (زیرمجموعه اداره منابع طبیعی گنبد)؛ مدیریت امور آب مجموعه آلاگل (زیرمجموعه امور منابع آب گنبد، مینودشت و

^{۱۹} Geotourism

^{۲۰} Ecotourism

برنامه مدیریت جامع حوضه آبریز مجموعه تالاب‌های بین‌المللی آلاگل، آلمانگل و آجی گل ۱۷

گالیکش)؛ مرکز خدمات کشاورزی داشلی‌برون (زیر نظر مدیریت جهاد کشاورزی گنبد)؛ گروهان مرزی اینچه‌برون (زیر نظر فرماندهی هنگ مرزی اترک در گنبد)؛ مدیریت شیلات (زیر نظر اداره شیلات آق قلا و گنبد)؛ و ایستگاه‌های گوناگون هواشناسی (زیر نظر اداره کل هواشناسی استان).

۲-۲- تحلیل وضعیت تالاب‌ها

با توجه به بررسی‌های انجام‌شده از سوی کارگروه‌های تخصصی و مشارکتی در کارگاه‌ها، وضعیت ذی‌نفعان، ارزش‌ها، چالش‌ها و مشکلات گوناگون تالاب‌ها ارزیابی و تحلیل شد که یافته‌های آن در این بخش ارائه می‌شود.

۲-۲-۱- ذی‌نفعان

با توجه به فرایند مدیریت جامع تالاب‌ها، شناسایی ذی‌نفعان بسیار مهم است. با توجه به بحث‌های مطرح‌شده در کارگاه‌ها، ذی‌نفعان و همه دست‌اندرکارانی که به نوعی با تالاب‌ها در ارتباط هستند و نقش و شیوه تاثیرگذاری هر یک از آن‌ها بررسی و تشریح شد (جدول ۱).

۲-۲-۲- ارزش‌های تالاب

در فرایند مدیریت جامع تالاب‌ها، شناسایی و بیان کارکردها و ارزش‌های مجموعه تالابی بسیار مهم است تا ضمن ارزیابی وضعیت موجود، ذی‌نفعان نگاه کامل و جامع نسبت به آن‌ها داشته باشند. این مجموعه ارزش‌ها در چهار گروه آب‌شناختی، اقتصادی و اجتماعی، فرهنگی، سنتی و آموزشی و بوم‌شناختی، بررسی و واکاوی شدند (جدول ۲).

۲-۲-۳- چالش‌ها و مشکلات تالاب

در فرایند مدیریت جامع تالاب‌ها، شناسایی، تحلیل و بررسی چالش‌ها و مشکلات اهمیت بسیاری دارد تا بتوان با تکیه بر این داده‌ها، برنامه مدیریتی را تدوین کرد. در بحث‌های

مطرح شده، نزدیک به ۴۰ مورد تهدید و مشکل در چهار بخش آب و خاک، محیط زیست، آموزش و فرهنگ سازی، و مدیریتی برای تالاب‌ها شناسایی و دسته‌بندی شد (جدول ۳).
جدول ۱- ذی‌نفعان و دست‌اندرکاران اصلی مجموعه تالاب‌های بین‌المللی آلاگل، آلمانگل و آجی‌گل

ردیف	ذی‌نفعان و دست‌اندرکاران	کارکردها
۱	مجموعه استان‌داری	تصمیم‌گیری و سیاست‌گذاری کلان؛ تأمین اعتبارات استانی؛ به رسمیت شناختن برنامه و افزایش ضمانت اجرایی؛ مدیریت ملاحظات اجتماعی
۲	شرکت آب منطقه‌ای	تأمین حبابه تالاب‌ها؛ اجرا و نظارت بر طرح‌های مدیریت آب (ساخت، بهره‌برداری، توزیع)؛ مطالعات کمی و کیفی منابع آب
۳	اداره کل حفاظت محیط‌زیست	مدیریت و حفاظت اکوسیستم تالابی؛ بهبود دانش محیط‌زیستی؛ تدوین و اجرای برنامه مدیریت زیست‌بومی تالاب
۴	جوامع محلی	مشارکت در اجرای برنامه‌های مدیریت جامع تالاب
۵	سازمان جهاد کشاورزی	سیاست‌گذاری الگوی کشت؛ مدیریت آلاینده‌گی کشاورزی؛ مدیریت نهاده‌های کشاورزی؛ پیش‌گیری از تغییر کاربری زمین‌های کشاورزی
۶	اداره کل شیلات	مدیریت و نظارت بر برنامه‌های آبیان و آبی‌پروری
۷	اداره کل منابع طبیعی و آبخیزداری	مدیریت بهینه دامداری در مراتع؛ اجرای طرح‌های آبخیزداری و آبخوانداری مراتع؛ شناسایی و تعیین مستثنیات؛ پیش‌گیری از تغییر کاربری زمین‌های ملی و تصرف منابع
۸	اداره کل میراث فرهنگی، صنایع دستی و گردشگری	مدیریت، اجرا و نظارت بر طرح‌های گردشگری؛ آموزش فعالان گردشگری؛ بهبود زیرساخت‌های گردشگری و صنایع دستی با تأکید بر جوامع محلی
۹	اداره کل تعاون	مدیریت و نظارت بر طرح‌های تعاونی‌های مرتبط
۱۰	دانشگاه‌ها و مراکز آموزشی و پژوهشی	اجرای طرح‌های آموزشی و پژوهشی درباره تالاب
۱۱	سازمان‌های مردم‌نهاد	اطلاع‌رسانی و بهبود دانش محیط‌زیستی جوامع محلی، مدیران و نهادهای مسئول
۱۲	اداره کل صنعت، معدن و تجارت	مدیریت و نظارت بر فعالیت‌های صنعتی، معدنی و بازرگانی
۱۳	شرکت آب و فاضلاب	مدیریت، اجرا و نظارت بر طرح‌های آب و پساب
۱۴	هنگ مرزی	تأمین امنیت منطقه؛ اجرای احکام قضایی و همکاری در مبارزه با شکار و صید قاچاق
۱۵	رسانه‌ها	فرهنگ‌سازی و اطلاع‌رسانی عمومی درباره تالاب‌ها
۱۶	بنیاد مسکن	اجرا و نظارت بر طرح‌های جامع و هادی شهری و روستایی در سکونت‌گاه‌های پیرامونی

برنامه مدیریت جامع حوضه آبریز مجموعه تالاب‌های بین‌المللی آلاگل، آلمانگل و آجی گل ۱۹

۱۷	اداره کل گمرک	مدیریت گمرک مرزی اینچه‌برون
۱۸	ادارات بهداشتی و درمانی	مدیریت برنامه‌های درمان و بهداشت و سلامت شاغلان مرتبط با تالاب

جدول ۲- ارزش‌ها و کارکردهای مجموعه تالاب‌های بین‌المللی آلاگل، آلمانگل و آجی گل

ارزش	کارکرد
آب‌شناختی (هیدرولوژیکی)	✓ کنترل و ذخیره سیلاب
	✓ تغذیه سفره‌های آبی زیرزمینی
	✓ افزایش رطوبت و باران محلی
	✓ لطیف کردن هوای منطقه
	✓ پیش‌گیری از فرسایش خاک
اقتصادی و اجتماعی	✓ شکار و صید مجاز پرندگان و آبزیان از سوی جوامع محلی
	✓ گردشگری
	✓ پشتیبانی از کشاورزی
	✓ برداشت نمک
	✓ حصیربافی و صنایع دستی
	✓ فعالیت ورزشی (قایق‌رانی، صید ورزشی و ...)
	✓ دام‌داری
	✓ برداشت گیاهان دارویی و زینتی
	✓ بهداشت و سلامت غذایی
	✓ تأمین آب استخرهای آبی‌پروری
	✓ پیش‌گیری از مهاجرت جوامع محلی
	✓ آرامش روانی گردشگران و جوامع محلی
	✓ افزایش امنیت مرزی
✓ تأمین آب شرب حیوانات	
✓ برداشت چوب خشک	
فرهنگی، سنتی و آموزشی	✓ ارزش هنری (نقاشی، عکاسی، مستندسازی)
	✓ ارزش بین‌المللی و جهانی
	✓ ارزش منظر
	✓ کارکرد آموزشی و تحقیقاتی
	✓ ایجاد صلح و دوستی

<ul style="list-style-type: none"> ✓ زیستگاه پرندگان مهاجر ✓ حفظ تنوع زیستی و ذخیره گاه‌های ژنتیکی ✓ ارزش خودپالایی ✓ پیش‌گیری از ریزگردها 	بوم‌شناختی (اکولوژیکی)
--	------------------------

جدول ۳- دسته‌بندی مشکلات و تهدیدات

آب و خاک	
۱- کمبود آب ورودی به تالابها	۷- قطعی نبودن نیاز آبی محیط‌زیستی تالابها
۲- مشترک بودن منابع آبی تالابها با کشور ترکمنستان	۸- ورود کود و سموم شیمیایی و افزایش بار رسوبی به تالابها
۳- مشکلات توزیع آب بین تالابها	۹- بروز خشک‌سالی‌های پیوسته در منطقه
۴- تغییر کاربری سرزمین در حوضه آبریز تالابها	۱۰- گسترش بی‌رویه کاربری کشاورزی و آبی‌پروری
۵- اجرا نشدن طرح‌های آبخیزداری در بالادست تالابها	۱۱- الگوی مصرف آب و کشت نامناسب در پیرامون تالابها
۶- برداشت غیرمجاز آب از کانال‌ها از سوی جامعه محلی	۱۲- توسعه سدسازی در بالادست تالابها از سوی استان خراسان شمالی بدون لحاظ حقابه‌های استان گلستان
محیط‌زیست	
۱- آتش‌سوزی پوشش گیاهی پیرامون تالابها	۶- ورود گونه‌های غیربومی آبی به تالابها
۲- ورود فلزات سنگین به تالابها	۷- شکار و صید غیراصولی و چرای بی‌رویه
۳- کاهش برخی گونه‌های آبی به دلیل قطع ارتباط تالاب با دریا	۸- تعیین نشدن حریم و مرز بوم‌شناختی تالابها
۴- نبود ارزش‌گذاری اقتصادی برای بهره‌برداری پایدار از تالابها	۹- اجرا نشدن درست مدیریت پسماند در پیرامون تالابها
۵- نبود درک اهمیت موضوع تالابها از سوی تصمیم‌گیران	۱۰- اجرای قوانین بدون در نظر گرفتن ملاحظات اجتماعی
آموزش	
۱- نبود آموزش عمومی و تخصصی به جوامع ذی‌نفع تالابها	۴- نبود سمن‌های محیط‌زیستی در مناطق تالابی
۲- آگاهی کم ذی‌نفعان از ارزش‌های تالابها	۵- نبود مشارکت جوامع محلی در حفاظت از تالابها
۳- زیاده‌خواهی ذی‌نفعان و بهره‌برداران از تالابها	۶- استفاده نامناسب از توان آموزشی سازمان‌های مرتبط
مدیریت	
۱- فقر و مشکلات گذران زندگی جوامع محلی پیرامونی	۵- نبود بودجه و نیروی انسانی کافی برای مدیریت تالابها
۲- ناهماهنگی بین ذی‌نفعان	۶- نبود برنامه جامع مدیریت تالابها
۳- عدم رعایت الزامات محیط‌زیستی توسط سازمان‌های اجرایی	۷- رعایت نکردن حریم تالابها از سوی بنگاه‌های اقتصادی آینده
۴- به‌روز نشدن ساختارهای اجرایی و سازمانی	۸- کمبود دانش محیط‌زیستی ذی‌نفعان

بخش سوم

چشم‌انداز، هدف‌ها و راهبردهای

برنامه مدیریت تالاب‌ها

گل ۲۳

۳-۱- چشم‌انداز و هدف کلی

برای تدوین مدیریت جامع تالاب، فرایندی انجام شد که با توجه به مشارکت بسیاری از ذی‌نفعان، در نوع خود کم‌نظیر بود. برآیند این مشارکت می‌تواند اجرای برنامه مدیریت را تا حد زیادی تضمین کند. پس از ارایه نظرات کارگروه‌های گوناگون و جمع‌بندی دیدگاه‌ها در ارتباط با ترسیم چشم‌انداز و هدف نهایی برنامه مدیریت جامع، چشم‌انداز و هدف نهایی این طرح مدیریت به شکل زیر تدوین و بیان شد:

✓ **چشم‌انداز:** مجموعه تالاب‌های بین‌المللی آلاگل، آلمانگل و آجی‌گل تالاب‌هایی هستند پایدار، سرسبز با آب کافی، سالم، تنوع زیستی غنی و چشم‌انداز زیبا که به تأمین رفاه جوامع محلی کمک می‌کنند

✓ **هدف نهایی:** استقرار نظام مدیریت به‌هم‌پیوسته زیست‌بومی برای حفاظت و احیای ارزش‌های تالاب‌ها و بهره‌برداری پایدار از آنها با مشارکت کارآمد همه ذی‌نفعان

۳-۲- هدف‌های اصلی و راهبردی

در آغاز و بر پایه تجربه‌های پیشین برای دیگر تالاب‌های کشور، چشم‌انداز، هدف اصلی و هدف‌های راهبردی برای حل مشکلات بخش‌های گوناگون مجموعه تالابی مشخص شد. سپس، هدف‌های بلندمدت ۱۵ ساله و کوتاه‌مدت ۵ ساله شناسایی، و اقدامات اولویت‌دار و نهادهای مسئول و همکار برای اجرای آنها تعیین شد که در جدول‌های ۵، ۶ و ۷ ارائه شده است. هدف‌های راهبردی بر پایه تحلیل عناوین اصلی مشکلات، دسته‌بندی‌شده و راه‌حل‌های پیشنهادی به شکل زیر است:

- **هدف (۱):** مدیریت پایدار منابع آب و خاک برای حفاظت و بهره‌برداری بهینه از تالاب

- **هدف (۲):** افزایش آگاهی عمومی برای بهینه‌سازی حفاظت از اکوسیستم و بهره‌برداری خردمندانه و پایدار از منابع تالابی

برنامه مدیریت جامع حوضه آبریز مجموعه تالاب‌های بین‌المللی آلاگل، آلاگل و آجی گل ۲۵

هدف (۳): بهبود شرایط بوم‌شناختی و تنوع زیستی تالاب‌ها با تاکید ویژه بر مشارکت همه‌جانبه جوامع محلی پیرامونی برای مدیریت بهینه

این نکته لازم به یادآوری است که با توجه به قرارگیری تالاب‌ها در استان گلستان، تمام اولویت مدیریت، برنامه‌ریزی، بودجه‌بندی و عملیاتی با استان گلستان و در مواردی که به مسائل حوضه آبریز اترک مربوط است، با خراسان شمالی هماهنگ می‌شود. در جدول‌های این بخش و سایر بخش‌های کتاب، نام سازمان‌ها به شکل کوتاه نوشته شده که منظور، سازمان‌های حوضه آبریز در استان‌های گلستان و خراسان شمالی است (جدول ۴). در مواردی که در فرایند اجرایی لازم باشد، از استان خراسان رضوی نیز کمک گرفته خواهد شد.

جدول ۴- راهنمای نام کوتاه شده سازمان‌ها

نام کوتاه شده	نام کامل
آموزش	ادارات کل آموزش و پرورش شهرستان‌های حوضه
محیطزیست	ادارات کل حفاظت محیطزیست حوضه
دامپزشکی	ادارات کل دامپزشکی حوضه
منابع طبیعی	ادارات کل منابع طبیعی و آبخیزداری حوضه
هواشناسی	ادارات کل هواشناسی حوضه
شیلات	اداره کل شیلات استان گلستان
فرهنگ	اداره کل فرهنگ و ارشاد اسلامی استان گلستان
میراث	اداره کل میراث فرهنگی، صنایع دستی و گردشگری استان گلستان
استانداری	استاندارهای حوضه
بخشداری	بخشداری داشلی‌برون
جوامع محلی	جوامع محلی حوضه
دانشگاه	دانشگاه‌های معتبر حوضه
صنعت	سازمان صنعت، معدن و تجارت استان گلستان
کشاورزی	سازمان‌های جهاد کشاورزی حوضه
مدیریت	سازمان‌های مدیریت و برنامه‌ریزی حوضه
سمن	سازمان‌های مردم‌نهاد محیط‌زیستی حوضه
آب منطقه‌ای	شرکت‌های آب منطقه‌ای حوضه
آب و فاضلاب	شرکت‌های آب و فاضلاب شهری و روستایی حوضه
شورا	شورای برنامه‌ریزی استان‌ها
شهرداری	شهرداری‌های حوضه
فرمانداری	فرمانداری گنبد کاووس
نمایندگان	مجمع نمایندگان استان‌ها
بهداشت	مراکز بهداشت حوضه
صدا و سیما	مراکز صدا و سیما حوضه
امور خارجه	وزارت امور خارجه
نیرو	وزارت نیرو
هنگ	هنگ مرزی اترک

برنامه مدیریت جامع حوضه آبریز مجموعه تالاب‌های بین‌المللی آلاگل، آلاگل و آچی گل ۲۷

جدول ۵- هدف راهبردی یکم: مدیریت پایدار منابع آب و خاک

سیاست	هدفها	اقدامات اولویت‌دار	مسئول	همکار
کیفیت آب	هدف ۱۵ ساله: تامین کامل نیاز آبی تالاب‌ها و رودخانه	تامین ضوابط اجرایی الزام‌آور برای پیش‌گیری از فعالیت‌های توسعه‌ای تداوم‌یافته و جدید اثرگذار بر کیفیت و کمیت آب تالاب‌ها و حوضه آبریز	شورا	همه دستگاه‌های اجرایی
		تکمیل مطالعات تعیین نیاز آب محیط‌زیستی تالاب‌ها و رودخانه آبریز	محیط‌زیست	آب منطقه‌ای دانشگاه
		راه‌اندازی ایستگاه هیدرومتری سنجش کمی آب تالاب‌ها و رودخانه آبریز	محیط‌زیست	آب منطقه‌ای
		لامی‌رویی و بهسازی شبکه توزیع آب ورودی تالاب‌ها و رودخانه آبریز	آب منطقه‌ای	محیط‌زیست، استانداری، مدیریت
		تداوم و اجرای برنامه جامع مدیریت حوضه آبریز	آب منطقه‌ای	محیط‌زیست، منابع طبیعی، کشاورزی، شیلات، استانداری، مدیریت
		تعیین رژیم حقوقی رودخانه آبریز در راستای تامین تالاب‌ها	آب منطقه‌ای	محیط‌زیست، منابع طبیعی، کشاورزی، شیلات، استانداری، نمایندگان
		مطالعه باروری ابرها در منطقه	هواشناسی	آب منطقه‌ای
		تامین نیاز آبی تالاب‌ها از منابع آب تولیدی در حوضه آبریز	آب منطقه‌ای	محیط‌زیست، کشاورزی، فرمانداری، استانداری، مدیریت، همکار
		تداوم برنامه‌ها، اجرا و ترویج آگاهی‌بخشی مناسب در حوضه آبریز	کشاورزی	محیط‌زیست، هواشناسی، آب منطقه‌ای، استانداری، مدیریت، جوامع محلی، سمن
		بررسی و تعیین سهم میزان آبی حوضه سومبار در پایداری تالاب‌ها	نیرو	نمایندگان امور خارجه
		در پیش‌گرفتن سیاست‌های تشویقی برای کاهش مصرف آب بهره‌برداران	آب منطقه‌ای	محیط‌زیست، کشاورزی، شیلات، استانداری، میراث، صنعت، مدیریت، جوامع محلی، شهرداری، سمن
		پی‌گیری رعایت حقایق زیستی تالاب‌ها و رودخانه‌ها در سطح مدیریت ملی	استانداری	محیط‌زیست، آب منطقه‌ای
		تداوم و اجرای برنامه مدیریت پایدار و یک‌پارچه حوضه آبریز	آب منطقه‌ای	محیط‌زیست، منابع طبیعی، کشاورزی، شیلات، هواشناسی، استانداری، میراث، صنعت، مدیریت، جوامع محلی، سمن

ادامه جدول ۵- هدف راهبردی یکم: مدیریت پایدار منابع آب و خاک

سیاست	هدفها	اقدامات اولویت دار	مسئول	همکار		
کیفیت آب	<p>رسیدن کیفیت آب ورودی تالاب به حد استاندارد سازمان حفاظت محیط زیست</p> <p>هدف ۵ ساله:</p> <p>شناسایی منابع کاهش کیفیت آب ورودی به تالاب و کاهش دست کم ۱۰ درصد آن</p>	مطالعه و اجرای برنامه های کنترل و مدیریت فرسایش و رسوب	منابع طبیعی	محیط زیست، کشاورزی، آب منطقه ای، دانشگاه		
		پایش دوره ای ویژگی های کیفی آب تالابها و رودخانه	محیط زیست	شیلات، آب منطقه ای، مدیریت		
		ساماندهی ره کش های زمین های کشاورزی پیرامون تالاب	کشاورزی	منابع طبیعی، مدیریت، جوامع محلی		
		ترویج اصول مصرف بهینه کود و سم شیمیایی و تنووق به مبارزه بیولوژیک	کشاورزی	محیط زیست، منابع طبیعی، صدا و سیما، سن، جوامع محلی		
		نهایی شدن برنامه جامع آمایش سرزمین در حوضه آبریز	استانداردی	محیط زیست، منابع طبیعی، کشاورزی، شیلات، مهر شناسی، میراث، صنعت، آب منطقه ای، مدیریت، جوامع محلی، سن، هنگ		
		ایجاد ایستگاههای سنجش آلاینده های آب در تالابها و رودخانه	محیط زیست	شیلات، آب منطقه ای، مدیریت، صنعت		
		ایجاد سیستم تصفیه فاضلاب شهری و روستایی در تالابها و حوضه	آب و فاضلاب	محیط زیست، آب منطقه ای، استانداری، فرمانداری، بخشدار، مدیریت، جوامع محلی		
		حفاظت از مراتع و پوشش گیاهی در تالابها و حوضه آبریز	منابع طبیعی	محیط زیست، کشاورزی، فرمانداری، بخشدار، صدا و سیما، جوامع محلی، سن		

برنامه مدیریت جامع حوضه آبریز مجموعه تالاب‌های بین‌المللی آلاگل، آلمانگل و آجی گل ۲۹

جدول ۶- هدف راهبردی دوم: افزایش آگاهی‌های عمومی برای حفاظت و بهره‌برداری پایدار از تالاب‌ها

سیاست	هدف‌ها	اقدامات اولویت‌دار	مسئول	همکار
افزایش آگاهی مردم محلی	هدف ۱۵ ساله: افزایش آگاهی ۹۰ درصد جامعه محلی درباره تالاب‌ها و حوضه اترک	تهیه و پخش برنامه‌های آموزشی درباره تالاب‌ها به زبان‌های محلی از رسانه‌های استانی	صدا و سیما	فرهنگ، محیط‌زیست، منابع طبیعی، کشاورزی، شیلات، میراث، آب منطقه‌ای، آموزش، دانشگاه بخشداری، سمن
	هدف ۵ ساله: افزایش آگاهی و مشارکت ۵۰ درصد جامعه محلی درباره تالاب‌ها و حوضه اترک	ایجاد سازوکار توانمندسازی سمن‌های محیط‌زیستی در سطوح محلی و استانی	محیط‌زیست	استانداری، فرمانداری، بخشداری، سمن
		برگزاری نشست‌های افزایش مشارکت شوراها، دهیاران و ...	استانداری	محیط‌زیست، فرمانداری، شهرداری، سمن
		برگزاری جشنواره‌های محلی در روز جهانی تالاب‌ها	محیط‌زیست	میراث، استانداری، بخشداری، شهرداری، سمن
	هدف ۱۰ ساله: افزایش آگاهی عمومی ۹۰ درصد مدیران و کارشناسان درباره تالاب‌ها و حوضه اترک	نشر منابع آموزشی برای جوامع محلی و بازدید کنندگان	محیط‌زیست	آموزش، دانشگاه، استانداری، سمن، بهداشت
		سنجش آگاهی و دانش مردم درباره تالاب‌ها	محیط‌زیست	منابع طبیعی، شیلات، استانداری
		تدوین سازوکار نظارتی سازمان‌های مردم‌نهاد بر کارکرد مدیران در بخش تالاب	استانداری	محیط‌زیست، فرمانداری، جوامع محلی، سمن
		برگزاری کارگاه‌های آموزشی و میدانی درباره تالاب‌ها برای مدیران، کارشناسان و آموزگاران	محیط‌زیست	آموزش، دانشگاه، استانداری، فرمانداری، بخشداری، فرهنگ
	هدف ۵ ساله: افزایش آگاهی ۵۰ درصد مدیران، تصمیم‌گیران و کارشناسان درباره تالاب‌ها و حوضه اترک	تشریح شرایط تالاب‌ها در جلسات کارگروه آمایش، محیط‌زیست و توسعه پایدار	استانداری	محیط‌زیست، دانشگاه، صدا و سیما، مدیریت
		برگزاری جلسات توجیهی با نمایندگان مجلس	استانداری	محیط‌زیست، دانشگاه، جوامع محلی
تدوین و اجرای سازوکار ارزش‌یابی عملکرد مدیران در بخش مدیریت تالاب‌ها		استانداری	محیط‌زیست، منابع طبیعی، کشاورزی، شیلات، آب منطقه‌ای، فرمانداری	
تدوین سازوکار تعاملی نهادهای دولتی و غیردولتی در بخش تالاب‌ها و حوضه آبریز اترک		استانداری	محیط‌زیست، منابع طبیعی، کشاورزی، شیلات، آب منطقه‌ای، صدا و سیما، جوامع محلی، سمن	

افزایش آگاهی مردم محلی

افزایش آگاهی مدیران، تصمیم‌گیران و کارشناسان

ادامه جدول ۶- هدف راهبردی دوم: افزایش آگاهی‌های عمومی برای حفاظت و بهره‌برداری پایدار از تالاب‌ها

سیاست	هدف‌ها	اقدامات اولویت‌دار	مسئول	همکار
افزایش آگاهی عمومی جامعه	هدف ۱۵ ساله: افزایش دانش ۹۰ درصد جامعه هدف درباره تالاب‌ها و مشارکت در حفاظت از حوضه آبریز	حمایت از پژوهش‌های دانشجویی با موضوعات تالاب و حوضه آبریز	دانشگاه	محیط‌زیست، آب منطقه‌ای، شیلات، منابع طبیعی، کشاورزی، مدیریت
	مشارکت در حفاظت از حوضه آبریز	امضا و اجرای تفاهم‌نامه همکاری بین محیط‌زیست با دیگر سازمان‌های مرتبط	محیط‌زیست	استانداری، فرمانداری
	هدف ۵ ساله: افزایش دانش ۳۰ درصد جامعه هدف درباره تالاب‌ها و مشارکت در حفاظت از حوضه آبریز	نشر منابع آموزشی برای مدیران و کارشناسان سازمان‌ها	محیط‌زیست	استانداری، دانشگاه، سمن، بهداشت
	هدف ۵ ساله: افزایش دانش ۳۰ درصد جامعه هدف درباره تالاب‌ها و مشارکت در حفاظت از حوضه آبریز	آگاهی‌رسانی رسانه‌ای	صدا و سیما	محیط‌زیست، آموزش، دانشگاه، جوامع محلی، بهداشت، فرهنگ
	هدف ۱۵ ساله: پایداری ۶۰ درصد از معیشت جوامع محلی تالاب‌ها و حوضه اترک	استفاده کارآمد از نیروهای داوطلب محلی با تأکید بر محدوده تالاب‌ها	فرمانداری	محیط‌زیست، بخش‌داری، جوامع محلی، سمن
	هدف ۵ ساله: تعریف و ایجاد دو فعالیت معیشتی پایدار برای جوامع محلی تالاب‌ها و حوضه آبریز اترک	پژوهش درباره مشارکت محلی در حفاظت و بهره‌برداری پایدار از تالاب‌ها	محیط‌زیست	منابع طبیعی، کشاورزی، شیلات، میراث، آب منطقه‌ای، دانشگاه، صدا و سیما، استانداری، فرمانداری، جوامع محلی، سمن
	هدف ۵ ساله: تعریف و ایجاد دو فعالیت معیشتی پایدار برای جوامع محلی تالاب‌ها و حوضه آبریز اترک	تدوین و اجرای برنامه‌های معیشت پایدار جوامع محلی برای جایگزینی با فعالیت‌های ناپایدار کنونی	مدیریت	محیط‌زیست، منابع طبیعی، کشاورزی، شیلات، میراث، صنعت، آب منطقه‌ای، دانشگاه، صدا و سیما، استانداری، فرمانداری، بخش‌داری، شهرداری، جوامع محلی، سمن
	هدف ۵ ساله: تعریف و ایجاد دو فعالیت معیشتی پایدار برای جوامع محلی تالاب‌ها و حوضه آبریز اترک	تدوین سازوکار اجرایی برای برون‌سپاری بخشی از مدیریت منابع طبیعی به جوامع محلی	منابع طبیعی	محیط‌زیست، کشاورزی، آب منطقه‌ای، استانداری، جوامع محلی
		تدوین و اجرای سازوکار تامین سلامت شغلی دست‌اندرکاران تالاب و دیگر ذینفعان	بهداشت	طبیعی، کشاورزی، شیلات، دامپزشکی، آب منطقه‌ای، آب و فاضلاب، دانشگاه فرمانداری، بخش‌داری، مدیریت، شهرداری، جوامع محلی، سمن

افزایش آگاهی عمومی جامعه

معیشت پایدار

برنامه مدیریت جامع حوضه آبریز مجموعه تالاب‌های بین‌المللی آلاگل، آلمانگل و آجی گل ۳۱

جدول ۷- هدف راهبردی سوم: بهبود شرایط بوم‌شناختی و تنوع زیستی تالاب‌ها با مشارکت جوامع محلی

سیاست	هدف‌ها	اقدامات اولویت‌دار	مسئول	همکار
بهبود و حفظ تعادل بوم‌شناختی	هدف ۱۵ ساله: ایجاد زیستگاه مناسب برای همه گونه‌ها از جمله گونه‌های شاخص (مانند وجود دست کم ۲۰ روباه گرساک و ۵۰۰ دراج در حاشیه تالاب‌ها)	تدوین راهبرد شکار، صید و چرای دام و پیش‌گیری از تخلف در تالاب‌ها با مشارکت جوامع محلی و دیگر ذی‌نفعان	محیط‌زیست	منابع طبیعی، شیلات، بخش‌داری، جوامع محلی، سمن، هنگ
		مطالعه و ارتقای سطح مدیریت محدوده به یکی از مناطق چهارگانه سازمان حفاظت محیط‌زیست	محیط‌زیست	دانشگاه، استانداری، مدیریت
		حذف راه‌های غیرضروری پیرامون تالاب‌ها	محیط‌زیست	منابع طبیعی، فرمانداری، بخش‌داری، هنگ
		ارتقای کمی و کیفی تجهیزات و نیروی انسانی محیط‌بانی‌ها	محیط‌زیست	استانداری، مدیریت، جوامع محلی، سمن
		اجرای طرح مدیریت پسماند و پساب پیرامون تالاب	بخش‌داری	محیط‌زیست، آب و فاضلاب، استانداری، فرمانداری، بخش‌داری، شهرداری، جوامع محلی، سمن، بهداشت
	هدف ۵ ساله: تبدیل تالاب‌ها به مناطق چهارگانه	پیش‌گیری از ورود گونه‌های غیربومی	محیط‌زیست	منابع طبیعی، کشاورزی، شیلات، دامپزشکی، شهرداری، جوامع محلی، سمن، بهداشت
		اطلاع‌رسانی و توانمندسازی جوامع محلی در حفظ تنوع زیستی	محیط‌زیست	منابع طبیعی، کشاورزی، شیلات، آموزش، صدا و سیما، بخش‌داری، جوامع محلی، سمن
		به‌کارگیری تجهیزات نوین در حفاظت و پایش تالاب‌ها	محیط‌زیست	هواشناسی، آب منطقه‌ای، استانداری، فرمانداری، هنگ
		ایجاد مرکز پایش سلامت اکوسیستمی تالاب‌ها و رودخانه اترک	مدیریت	محیط‌زیست، منابع طبیعی، کشاورزی، شیلات، دامپزشکی، هواشناسی، آب منطقه‌ای، آب و فاضلاب، استانداری، هنگ، بهداشت
		اجرای رویکردهای بوم‌شناختی احیاء منابع طبیعی تخریب‌شده	منابع طبیعی	محیط‌زیست، کشاورزی، آب منطقه‌ای، استانداری، فرمانداری، بخش‌داری، مدیریت، جوامع محلی، سمن
	تدوین و اجرای برنامه پیش‌گیری و مبارزه با بیماری‌های ویژه مانند آنفولانزای پرندگان	بهداشت	محیط‌زیست، کشاورزی، شیلات، دامپزشکی، صدا و سیما، استانداری، فرمانداری، بخش‌داری، جوامع محلی، سمن، هنگ	

ادامه جدول ۷- هدف راهبردی سوم: بهبود شرایط بوم‌شناختی و تنوع زیستی تالاب‌ها با مشارکت جوامع محلی

سیاست	هدف‌ها	اقدامات اولویت‌دار	مسئول	همکار
ارزش‌گذاری اقتصادی منابع	هدف ۱۵ ساله: بهره‌برداری پایدار از منابع تالابی بر اساس ارزش‌گذاری اقتصادی	اجرای پروژه‌های مطالعاتی درباره ارزش‌گذاری اقتصادی تالاب‌ها و رودخانه اترک	محیط‌زیست	منابع طبیعی، کشاورزی، شیلات، میراث، صنعت، آب منطقه‌ای، دانشگاه، مدیریت، جوامع محلی، سمن
	هدف ۵ ساله: ارزش‌گذاری اقتصادی منابع تالابی	لحاظ‌شدن مبحث ارزش‌گذاری اقتصادی تالاب‌ها در سیاست‌گذاری حوضه آبریز	محیط‌زیست	استانداری، مدیریت
تعیین مرز اکولوژیک و حریم کیفی	هدف ۱۵ ساله: تعیین بهره‌برداری‌ها بر اساس مرز تعیین شده	تعیین حریم اکولوژیکی تالاب‌ها و رودخانه اترک با کمک جامعه محلی با لحاظ سامانه‌های عرفی مراتع	محیط‌زیست	منابع طبیعی، کشاورزی، شیلات، میراث، منطقه‌ای، دانشگاه، استانداری، فرمانداری، بخشداری، شهرداری، مدیریت، جوامع محلی، سمن، هنگ
	هدف ۵ ساله: تعیین حریم کیفی تالاب‌ها با مشارکت جوامع محلی	صدور مجوز بهره‌برداری از منابع تالابی بر اساس مرز اکولوژیکی و حریم کیفی تالاب‌ها و رودخانه اترک	آب منطقه‌ای	محیط‌زیست، منابع طبیعی، کشاورزی، شیلات، میراث، صنعت، نعمت، استانداری، فرمانداری، بخشداری، شهرداری، هنگ

بخش چهارم

سازو کارهای اجرایی برنامه مدیریت

۴-۱- ساختارهای بین بخشی

رویکرد زیست بومی یک رویکرد فرابخشی است و فرایند تدوین و اجرای آن همیشه مشارکتی انجام می شود. بنابراین ساختار موجود باید شناسایی و با توجه به هدف های برنامه، ساختاری جدید پیشنهاد شود که در آن، مسئولیت دستگاه های گوناگون مشخص شده باشد.

۴-۱-۱- ساختارهای کنونی استانی

افزون بر اداره کل حفاظت محیط زیست گلستان که مسئولیت مستقیم و قانونی مدیریت تالابها را داراست، دیگر ساختارهای اصلی استان که مستقیم و غیرمستقیم با مدیریت تالاب ارتباط دارند عبارتند از: کارگروه گردشگری در تاسیسات آبی، کارگروه گردشگری، میراث فرهنگی و صنایع دستی، کمیته فنی منابع طبیعی، کارگروه طرح های عمومی و عمرانی اداره کل منابع طبیعی، کمیته توزیع آب سدها، کارگروه نظارت بر طرح های عمومی، عمرانی، معادن، کارگروه کاربری اراضی، اداره توسعه ماهیان آب شیرین، کارگروه امنیت غذایی، کارگروه خشک سالی، سیل و سرمازدگی، کمیته مدیریت منابع آب، کارگروه تخصصی آمایش محیط زیست و توسعه پایدار، کارگروه ماده ۸، کمیته فنی اداره کل حفاظت محیط زیست، کارگروه مخاطرات محیط زیستی، کارگروه امور اقتصادی، کارگروه تخصصی اشتغال، و کارگروه ارزیابی محیط زیستی. پس از بررسی ساختارهای موجود و اطلاع از توان آنها، ساختار مدیریتی تالابها در سطح استان برای اجرای برنامه یاد شده تدوین شد که در شکل ۳ نشان داده شده است.

۴-۱-۲- ساختارهای کنونی شهرستانی

ساختارهای اصلی در سطح شهرستان که به شکل مستقیم و غیرمستقیم با مدیریت تالابها ارتباط دارند عبارتند از: شورای حفاظت از منابع آب (با دبیری شرکت آب منطقه ای)، کارگروه کشاورزی (با دبیری جهاد کشاورزی)، و ستاد بحران (با دبیری رییس گروه برنامه ریزی و امور عمرانی). پس از بررسی ساختارهای کنونی، ساختار مدیریتی تالابها در سطح شهرستان برای اجرای برنامه تدوین شد که در شکل ۴ نشان داده شده است.

برنامه مدیریت جامع حوضه آبریز مجموعه تالاب‌های بین‌المللی آلاگل، آلمانگل و آجی گل ۳۷



شکل ۳- ساختار مدیریت جامع تالاب‌ها در سطح استان

کمیته شهرستانی مدیریت زیست بومی تالاب‌های بین‌المللی و حوضه آبریز	
رییس: فرمان‌دار	
دبیر: رییس اداره حفاظت محیط‌زیست شهرستان	
اعضای کمیته	وظایف کمیته
- محیط‌زیست	- بررسی وضعیت تامین آب تالاب‌ها
- جهاد کشاورزی	- بررسی بهره‌برداری آب تالاب‌ها برای مصرف کشاورزی و آبی‌پروری
- منابع طبیعی	- بررسی بهره‌برداری از منابع زیستی از سوی جوامع محلی
- بخش‌داری	- بررسی نوع کشت و استفاده از کود و سموم در حوضه تالاب‌ها
- هواشناسی	- مدیریت اجرای لایروبی کانال‌های حوضه آبریز
- امور اراضی	- استفاده از جوامع محلی در اجرای حفاظت و احیای بر تالاب‌ها
- رییس شورای شهر	- پی‌گیری اعتبارات و مصوبات اجرایی
- شهرداری	- هماهنگی لازم برای تسهیل روابط بین‌بخشی برای کاهش تعارض‌ها
- شورای بخش	- سامان‌دهی مدیریت گردشگری تالاب‌ها
- تعاون روستایی	- تدوین برنامه اجرایی سالانه
- آب و فاضلاب شهری و روستایی	- اجرای برنامه اجرایی سالانه با توجه به اقدامات الویت‌دار
- اداره برق	- مدیریت بحران‌های محیطی تالاب‌ها
- صنعت	
- نماینده دادگستری	
- تعزیرات	
- نیروی انتظامی	
- اطلاعات	
- بانک کشاورزی	
- گردشگری	
- مرکز تحقیقات کشاورزی و منابع طبیعی	
- راه و شهرسازی	
- دامپزشکی	
- شیلات	
- نماینده جوامع محلی و سمن‌های محیط‌زیستی	
- رییس کمیته محلی	

شکل ۴- ساختار مدیریت جامع تالاب‌ها در سطح شهرستان

برنامه مدیریت جامع حوضه آبریز مجموعه تالاب‌های بین‌المللی آلاگل، آلمانگل و آجی گل ۳۹

۳-۱-۴- ساختارهای کنونی محلی

ساختارهای اصلی محلی که به شکل مستقیم و غیرمستقیم با مدیریت تالاب‌ها ارتباط دارند عبارتند از شرکت تعاونی کشاورزی و پرورش ماهی، شرکت تعاونی دام‌داران محلی، هیات ماهی‌گیری، شهرداری اینچه‌برون، دهیاری و شورای اسلامی روستای پیرامون تالاب، کارگروه آب و کشاورزی بخشی، شورای سلامت بخش، شرکت تعاونی توسعه روستای تنگلی، هیات امنای بازارچه مرزی اینچه‌برون، شرکت تعاونی تولیدی صحرای سبز کردند، شرکت کشت و صنعت شمال، سمن‌های محیط‌زیستی مرتبط، و شرکت تعاونی تولید صنایع دستی امین ترکمن گنبد. پس از بررسی ساختارهای کنونی و آگاهی از توان هر یک از آنها، یک ساختار سازمانی که جوامع محلی بتوانند در مدیریت تالاب‌ها مشارکت کنند، تدوین شد (شکل ۵).

کمیته محلی مدیریت زیست‌بومی تالاب‌های بین‌المللی و حوضه آبریز	
اعضای کمیته	وظایف کمیته
دهیاران، شوراها، روحانیون، معتمدان محلی، سازمان‌های مردم‌نهاد، و شرکت‌های تعاونی خاص و عام بر اساس توافق یا رای‌گیری با نظارت بخش‌داری	-شناسایی و انتقال مشکلات و نیازهای جوامع محلی به سطوح بالاتر -همکاری در اجرای صحیح مصوبات

شکل ۵- ساختار مدیریت جامع مجموعه تالاب‌ها در سطح شهرستان

۲-۴- سازوکار مالی اجرای برنامه

یکی از هدف‌های اصلی برنامه مدیریت جامع تالاب، همسوسازی کارها و پروژه‌های دستگاه‌های اجرایی مرتبط در راستای توسعه پایدار حوضه آبریز و حفاظت از تالاب است و در همین راستا، تعریف سازوکار مالی پایدار می‌تواند اجرایی شدن اقدامات اولویت‌دار و دستیابی به هدف‌های برنامه را تضمین کند. این سازوکار باید به گونه‌ای باشد که هر یک از ذی‌نفعان با توجه به مسؤلیت پیش‌بینی شده آن‌ها در برنامه و هماهنگی با اقدامات دیگر ذی‌نفعان، منابع

مالی اجرای اقدامات اولویت‌دار خود را به شکل بودجه‌های سالانه، تعریف پروژه‌های جدید (طرح‌های تملک دارایی) و یا اولویت دادن به مناطق مجاور تالاب به شکل پروژه‌های جاری، تامین نمایند.

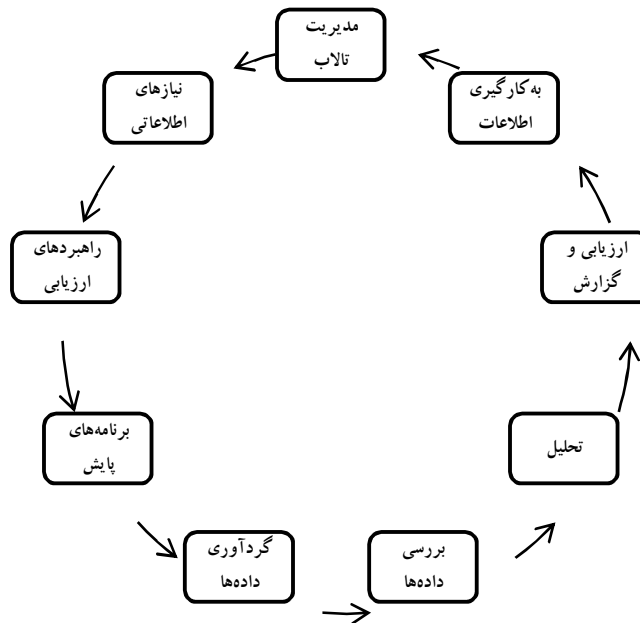
برنامه مدیریت جامع تالاب پس از تصویب و ابلاغ به دستگاه‌های اجرایی، به عنوان سندی در نظر گرفته می‌شود که مبنای تصمیم‌گیری و عمل درباره پروژه‌های توسعه‌ای در سطح حوضه آبریز و اقدامات مرتبط با تالاب در بخش‌های گوناگون خواهد بود و دستگاه متولی برنامه و بودجه در سطح استان نیز بایستی در تنظیم و تخصیص منابع به عنوان سند بالادستی به آن توجه داشته باشد. بنابراین دستگاه‌های اجرایی استانی باید اقدامات اولویت‌دار خود را در برنامه‌ریزی برای هزینه‌کرد بودجه‌های جاری سالانه در نظر بگیرند و بخشی از بودجه را برای اجرایی کردن اقدامات اولویت‌دار مربوط به تالاب‌ها پیش‌بینی کنند و گزارش کارهای انجام‌شده و پیشرفت آن‌ها را به کمیته‌های مدیریت استانی و محلی ارائه نمایند. ممکن است در شرایط بحرانی و بر اساس برنامه‌های مدیریت بحران، بودجه متمرکز ویژه‌ای برای مدیریت و احیای تالاب‌ها پیش‌بینی شود که برای اجرای آن نیز بر اساس برنامه مصوب در اختیار دستگاه‌ها قرار خواهد گرفت.

بخش پنجم

پایش و نظارت بر اجرای برنامه

۵-۱- طراحی برنامه پایش و نظارت

پایش، فرایندی نظام‌مند برای گردآوری اطلاعات و داده‌های پایه در زمان است که با معیارها و استانداردهای مشخص انجام می‌شود. برنامه پایش به شناخت وضعیت موجود، مشکلات پیشرفت فعالیت‌ها، بازنگری هدف‌ها و منابع کمک می‌کند و هم‌زمان با شروع پروژه آغاز می‌شود. خروجی برنامه پایش، نقش مهمی در فرایند تصمیم‌گیری و بهبود پروژه دارد و می‌توان گفت که کارایی برنامه مدیریت را برنامه پایش آن تعیین می‌کند (شکل ۶).



شکل ۶- چرخه پایش و ارزیابی تالاب

در فرایند آماده‌سازی طرح مدیریت جامع، برنامه پایش در سه بخش آب و خاک، تنوع زیستی، اقتصادی و اجتماعی تدوین شد (جدول‌های ۸، ۹ و ۱۰).

برنامه مدیریت جامع حوضه آبریز مجموعه تالاب‌های بین‌المللی آلاگل، آلاگل و آجی گل ۴۵

جدول ۸- ساختار برنامه پایش تالاب‌ها در بخش آب و خاک

موضوع	کیفیت آب						
پارامتر	pH, EC, DO, BOD, TSS, نیترات، آیدس، فسفات، آمونیاک، آمونیوم، سنجی، شوری، کدورت، فسفر کل، دما، کلی فرم، مدفوعی، سولفات، فلزات سنگین، سبوم و آفت کش‌ها، پلاکتونها، کلروفیل A، سیانوباکتر، رسوب						
اقدامات	- شناسایی، سازمان‌دهی و کنترل پسماند و پساب روستایی - پیرامون تالاب‌ها - نمونه‌داری از ایستگاه‌های معین						
مکان	- قازاق‌تپه و مراوتپه - کرد - داشلی‌برون - آلاگل (دو) ایستگاه - بل اینچه‌برون - آلاگل (سه) ایستگاه - آجی گل (دو) ایستگاه						
زمان	- سبوم، آفت کش‌ها، فلزات سنگین و پلاکتونها (سالانه) - رسوب (در زمان سیلاب) - دیگر پارامترها (فصلی یا موردی مانند سم‌پاشی برای آفت ملخ)						
مسئول	مچیزبست						
همکار	آب منطقه‌ای؛ کشاورزی						
گزارش‌دهی	- فصلی (تا ۱۵ روز) - سالانه (حداکثر تا ۲ ماه) - موردی (هنگام سیلاب)						
ذخیره داده	دبیرخانه تالاب						
بودجه	مدیریت						

ادامه جدول ۸- ساختار برنامه پایش تالابها در بخش آب و خاک

موضوع	کمیت آب						
پارامتر	بارندگی						
اقدامات	ساخت - ترمیم اشل در تالابها						
مکان	اشل						
زمان	حجم آب مخزن						
مسئول	خروجی تالابها و اشل؛ ثبت روزانه اشل (مخزن)						
همکار	اشل مخزن (مخزن)						
گزارش دهی	بارندگی؛ ماهانه						
ذخیره داده	بارندگی؛ ماهانه						
بودجه	مدیریت						
موضوع	ساخت ایستگاه هیدرومتری						
پارامتر	دمی ورودی تالاب						
اقدامات	تقشبرداری مخزن تالابها						
مکان	ثبت روزانه و اشل ورودی تالاب						
زمان	رسوب مخزن؛ سه ماهه						
مسئول	تعمیر اشل (تقشبرداری مخزن؛ ساخت و تعمیر اشل)						
همکار	مخزن؛ تعمیر اشل (ساخت ایستگاه هیدرومتری؛ ساخت و تعمیر اشل)						
گزارش دهی	رسوب؛ سه ماهه						
ذخیره داده	تعمیر اشل؛ سه ماهه						
بودجه	مدیریت						
موضوع	ساخت ایستگاه آمار ایستگاه						
پارامتر	برداشت آب تبخیر						
اقدامات	استفاده از آمارهای ایستگاه اینچه برون						
مکان	ورودی و خروجی تالابها						
زمان	برداشت آب؛ روزانه						
مسئول	آمار ایستگاه اینچه برون؛ سینچس دمی						
همکار	کشاورزی (سینچس دمی خروجی تالابها و اشل؛ ثبت روزانه اشل مخزن)						
گزارش دهی	حجم آب مخزن؛ ماهانه						
ذخیره داده	تبخیر؛ فصلی						
بودجه	مدیریت						

برنامه مدیریت جامع حوضه آبریز مجموعه تالاب‌های بین‌المللی آلاگل، آلمانگل و آجی گل ۴۷

جدول ۹- ساختار برنامه پایش در بخش تنوع زیستی

موضوع	پارامتر	مکان	زمان	مسئول	همکار	گزارش‌دهی	ذخیره داده	بودجه
نی‌زار	مساحت	۲ پلات در هر تالاب	بهار و تابستان	محیط‌زیست	جامعه محلی	فصلی	دبیرخانه تالاب	کمیته برنامه‌ریزی
جریل	جمعیت و تعداد لانه	حاشیه تالاب	بهار و تابستان	محیط‌زیست	-	//	//	//
پلاتکون	بیوماس	۲ نقطه در هر تالاب	فصلی	محیط‌زیست	شیلات	//	//	//
کپور وحشی	تعداد	۳ نقطه در آلاگل و یک نقطه در آلمانگل و آجی گل	فصلی	محیط‌زیست	شیلات؛ هیات ماهیگیری	//	//	//
سمور آبی	جمعیت و تعداد لانه	حاشیه تالاب	فصلی	//	-	//	//	//
پلیکان پاخاکستری	تعداد	کل تالاب	پاییز و زمستان	//	-	//	//	//
اردک غواص	تعداد	کل تالاب	پاییز و زمستان	//	-	//	//	//
فلامینگو	تعداد	کل تالاب	پاییز و زمستان	//	-	//	//	//
سنقر تالایی	تعداد	حاشیه تالاب	بهار و تابستان	//	-	//	//	//
چوب‌پا	تعداد	حاشیه تالاب	کل سال	//	-	//	//	//
کاراس	تعداد	۳ نقطه در آلاگل و یک نقطه در آلمانگل و آجی گل	فصلی	//	-	//	//	//

جدول ۱۰- ساختار برنامه پایش در بخش اقتصادی اجتماعی

موضوع	پارامتر	مکان	زمان	مسئول	همکار	گزارش دهی	ذخیره داده	بودجه
گردشگری	تعداد بازدیدکنندگان؛ تعداد و کیفیت تورها؛ تعداد و کیفیت صنایع دستی؛ تعداد و کیفیت جشنواره‌های بومی	کل محدوده	تعطیلات هفتگی و تابستانه ماهانه	میراث	شهرداری؛ مچیزبست؛ جوامع محلی؛ بخشداری	سالانه؛ فصلی	میراث؛ شهردار ی؛ دبیرخانه تالاب	شهرداری؛ میراث
	تعداد پروانه شکار؛ تعداد پروانه صید ماهی تک‌قلاب؛ تعداد و کیفیت مسابقات بومی؛ تعداد مجوزهای دامداری؛ تعداد مجوزه‌های کشاورزی	کل محدوده	سالانه؛ فصلی	مچیزبست	میراث؛ کشاورزی؛ منابع طبیعی؛ شیلات؛ صنعت	سالانه؛ فصلی	میراث؛ شهرداری؛ بخشداری؛ دبیر خانه تالاب	کمیته برنامه‌ریزی شهرستان
اطلاع‌رسانی	تعداد و کیفیت بروشورها؛ تعداد و کیفیت کارگاه‌های آموزشی؛ تعداد و کیفیت کلیپ‌ها؛ نظر سنجی؛ شمارش مراجعان به سایت	کل محدوده	مناسبت‌های مرتبط	بخشداری	آموزش؛ مچیزبست؛ میراث اصداو سیما	سالانه	میراث؛ دبیرخانه تالاب	کمیته برنامه‌ریزی شهرستان
هدایت و درمان	شاخص‌های هدایتی و درمانی پرسنل بخش‌های تولیدی و خدماتی و بازدیدکنندگان	کل محدوده	سالانه؛ فصلی	هدایت	مچیزبست؛ میراث ؛ کشاورزی؛ منابع طبیعی؛ شیلات؛ صنعت	سالانه؛ فصلی	هدایت؛ دبیرخانه تالاب	هدایت

۵-۲- الزامات اجرایی

- **کار گروهی:** پایش نیازمند کوشش گروهی است. وقتی بیان می‌شود یک سازمان مسئول برنامه است، بدان معناست که این سازمان، مسئول برنامه‌ریزی و دستیابی به نتایج دلخواه است اما همکاری نزدیک دیگر سازمان‌های کلیدی، در اجرای موفق برنامه پایش بسیار ضروری است. بنابراین اجرای درست و موفقیت‌آمیز برنامه پایش، نیازمند هماهنگی و همکاری نزدیک بین سازمان حفاظت محیط‌زیست، استانداری گلستان، فرمانداری شهرستان گنبد، معاونت عمرانی استانداری، سازمان مدیریت و برنامه‌ریزی استان، شرکت آب منطقه‌ای، سازمان جهاد کشاورزی و شیلات، اداره کل منابع طبیعی، شرکت آب و فاضلاب شهری، شرکت آب و فاضلاب روستایی، اداره کل راه و شهرسازی، اداره کل میراث فرهنگی، صنایع دستی و گردشگری، اداره محیط‌زیست شهرستان گنبد، جوامع بومی محلی حوضه تالاب و تشکل‌های غیردولتی و دیگر سازمان‌ها با حمایت قوی از جانب فرمانداری و استانداری با اداره کل محیط‌زیست استان برای گردآوری داده‌ها، گزارش‌های دوره‌ای و موارد مرتبط با تالاب در دبیرخانه مدیریت زیست‌بومی تالاب‌های گلستان است.

- **گردآوری داده‌ها:** در پایش، برای پرهیز از تحمیل مسئولیت اضافی بر سازمانی خاص، همه سازمان‌های ذی‌ربط و ذی‌نفع باید امور پایش را که به شکل جاری در دستور کار آنها قرار گرفته است، ادامه و اطلاعات و داده‌های موجود را در اختیار دیگر سازمان‌های ذی‌نفع کلیدی قرار دهند. برای پرهیز از به هدر رفتن هزینه‌های گردآوری اطلاعات، پایگاه داده باید در نهادهای مسئول پایش قرار گیرند و سازوکارهایی برای دسترسی به اطلاعات محیط‌زیستی (با تاکید بر اینترنت) پیش‌بینی گردد. هر تالاب می‌تواند با مرکزیت سازمان محیط‌زیست به یک شبکه اطلاعات محیط‌زیستی وصل باشد تا مسئولان بازنگری برنامه مدیریت، تصمیم‌های خود را بر پایه اطلاعات و داده‌های به‌روز حاصل از پایش در پیش گیرند.

- **روش‌شناسی:** یک برنامه پایش خوب می‌تواند داده‌های مناسبی را تولید نماید. لازم است سازمان‌های مربوطه روش کار با جزئیات کامل (پروتکل‌ها) را بررسی کنند و کارهای لازم برای استانداردسازی و چاپ آن‌ها انجام شود.

- **بودجه:** از آن‌جا که برنامه‌های پایش می‌توانند بسیار پرهزینه باشند، سازمان‌های اجرایی مسئولیت تامین بودجه و اعتبارات لازم از راه بودجه‌های ملی و استانی را دارند.

- **گزارش‌دهی:** سازمان حفاظت از محیط‌زیست به عنوان متولی اصلی تالاب‌ها در کشور و مجری طرح حفاظت از تالاب‌ها موظف است سالانه یک گزارش جامع پایش برای مجموعه تالابی تهیه نماید. این گزارش پایش سالانه با عنوان «وضعیت محیط‌زیست مجموعه تالاب‌های آلاگل، آلمانگل و آجی‌گل در سال جاری» باید به شکل گسترده چاپ و نیز از راه اینترنت در دسترس همگان قرار گیرد. در ضمن، هر ۵ سال یک‌بار، یک گزارش تحلیلی برای جمع‌بندی و تفسیر یافته‌های برنامه پایش و ارایه بازخوردهای لازم به طرح مدیریت تالاب ارایه خواهد شد.

- **توانمندسازی:** به‌طور کلی، تخصص‌های لازم برای اجرای برنامه پایش (به جز نیازهای آموزشی در رابطه با استفاده از تجهیزات و فن‌آوری‌های نوین) در ایران وجود دارد. با توجه به این که تعداد کارشناسان لازم، کمتر از تعداد مورد نیاز برای اجرای کامل برنامه پایش است، لازم است برنامه‌های آموزشی جامعی برای اجرای برنامه پایش برنامه‌ریزی شوند. همچنین، تفسیر داده‌ها و تلفیق آن‌ها در قالب گزارش تحلیلی جامع، نیاز به توانمندسازی از سوی سازمان‌های مسئول دارد.

برنامه مدیریت جامع حوضه آبریز مجموعه تالاب‌های بین‌المللی آلاگل، آلمانگل و آجی گل ۵۱

۵-۳- کاهش ریسک اجرای برنامه پایش

ریسک‌هایی که مربوط به انجام برنامه پایش هستند به دو دسته تقسیم می‌شوند: ریسک‌هایی که مانع اجرای برنامه پایش هستند و ریسک‌هایی که با انجام پایش بر محیط‌زیست وارد می‌شوند. این ریسک‌ها همراه با راه‌های کاهش آن‌ها در جدول ۱۱ ارائه شده است.

جدول ۱۱- ریسک برنامه‌های پایش

بخش	موانع و مشکلات	پیشنهادها و راهکارها
آب و خاک	- عدم تامین اعتبارات - نبود همکاری بین‌بخشی - خشک شدن تالاب‌ها	- حساس‌سازی نهادهای بالادستی مرتبط با موضوع - تصویب در شورای برنامه‌ریزی برای اجرای برنامه مدیریت - تخصیص حقا به ویژه از سدهای بالادست از سوی وزارت نیرو
تنوع زیستی	- منابع مالی - خشک‌سالی - سیل و رسوب‌گذاری تالاب‌ها - بیماری‌های واگیر - آتش‌سوزی - شکار و صید غیرمجاز	- تهیه تصویب موافقت‌نامه استانی طرح حفاظت و احیای تالاب‌ها - اصلاح شرایط پایش بر اساس شرایط کنونی - لای‌روبی کانال‌ها و ساخت حوضچه آرامش - استفاده از تجهیزات برای پیش‌گیری از بیماری - پیش‌گیری و تجهیز محیط‌بانی‌ها به ابزار نوین آتش‌نشانی - افزایش ضریب حفاظتی تالاب‌ها
اقتصادی	- نبود تعامل بین نهادهای مرتبط - تغییر مدیریت اداری	- هماهنگی بین ادارات مرتبط با هماهنگی مسئولان عالی شهرستان - آموزش کارکنان جدید و انتقال اطلاعات کنونی و بایگانی شده
اجتماعی	- کمبود بودجه و اعتبارات - تاخیر در ارایه اطلاعات پایش	- درخواست بودجه و اعتبارات پیوسته برای دست‌یابی به هدف‌ها - انجام بهینه کارها

پیوست یکم
پهنه‌بندی تالاب‌ها

پهنه‌بندی تالاب

پهنه‌بندی^{۲۱} یا زون‌بندی به محدودیت مکانی و زمانی اجرا یا اجرا نشدن فعالیت‌ها در بخش‌های گوناگون مناطق حفاظت‌شده گفته می‌شود که به شرایط آن بخش بستگی دارد. این شرایط شامل مواردی مانند شیوه مدیریت منابع طبیعی و آثار فرهنگی، منافع انسان و شیوه بهره‌برداری از منابع، روش استفاده بازدیدکنندگان از مناطق و تجربه آن‌ها، میزان دسترسی به بخش‌های گوناگون منطقه، امکانات موجود و نگهداری و بهره‌برداری از آن‌هاست. در فرایند پهنه‌بندی، حدود استفاده قابل قبول و توسعه در مناطق حفاظت‌شده مشخص می‌شود.

به‌عنوان ابزاری برای مدیریت تالاب، پهنه‌بندی همانند الگوهای کاربری، آمایش سرزمین و یا برنامه‌ریزی شهری است و محدوده‌های جغرافیایی که در آن سطح معینی از بهره‌برداری مجاز شمرده می‌شود و نیز حدود آن را مشخص و تعریف می‌کند. پهنه‌بندی این امکان را فراهم می‌کند تا تعارض بین بهره‌برداران و ارزش‌های طبیعی و فرهنگی به کمترین حد خود برسد و کیفیت فعالیت‌هایی مانند طبیعت‌گردی افزایش یابد. برای اجرای مطلوب عملیات پهنه‌بندی به ملزوماتی هم‌چون مشارکت همه ذی‌نفعان در این فرایند کاری، در اختیار داشتن اطلاعات و نقشه‌های کافی از منطقه، سازوکارهایی برای حل اختلافات موجود در پهنه‌ها و در نهایت، تدوین یک دستورعمل برای انجام فعالیت‌ها و کاربری‌های تعیین‌شده، نیاز است.

در فرایند تدوین برنامه، با در نظر داشتن چشم‌انداز و هدف نهایی برنامه و با توجه به نقشه‌های تهیه‌شده و تصویرهای ماهواره‌ای و شناخت منطقه و تجربیات، کاربری سرزمین، تعیین و برپایه تعریف‌ها و معیارهای موجود، ۴ منطقه دارای حساسیت بسیار زیاد، حساسیت زیاد، حساسیت متوسط و حساسیت کم و نیز انواع کاربری‌های مجاز و غیرمجاز مشخص شد که در جدول ۱۲ ارائه شده است. در پایان فرایند، نقشه پهنه‌بندی مجموعه تالابی برای بهره‌برداری و به‌کارگیری در این برنامه تهیه شد (شکل ۷).

^{۲۱}Zoning

برنامه مدیریت جامع حوضه آبریز مجموعه تالاب‌های بین‌المللی آلاگل، آلمانگل و آجی گل ۵۵

همچنین، پیشنهادهایی به شرح زیر نیز ارائه شد:

- در تدوین دستورعمل برای پهنه‌های با حساسیت بسیار زیاد، زمان‌بندی‌ها بر پایه فصل‌های گوناگون باشد

- زمان حضور گونه‌های جانوری و گیاهی برای هر کدام از تالاب‌ها، مشخص شود

- به دلیل شمار زیاد گونه‌ها به‌ویژه پرندگان مهاجر در بخش‌های شمالی هر ۳ تالاب، برنامه مدیریتی اختصاصی وجود داشته باشد

- صید و شکار در زمان و پهنه‌های ویژه و مدیریت‌شده، با دستورعمل‌های خاصی تعیین شود

- پروانه شکار فقط برای گروه‌های خاص باشد

- در نظر گرفتن پهنه ضربه‌گیر (بافر) برای هر کدام از پهنه‌های طراحی‌شده، الزامی است.

- توسعه پایدار برای تمام فعالیت‌ها در نظر گرفته شود.

- در اجرای عملیات‌های گوناگون در پهنه‌ها، به نظر افراد بومی توجه ویژه شود.

جدول ۱۲- معیارهای حساسیت و تعیین کاربری‌ها در پهنه‌بندی منطقه

درجه حساسیت	معیار حساسیت	کاربری مجاز	کاربری غیرمجاز
بسیار زیاد	محل زادآوری، مناطق امن پرندگان مهاجر، و مناطق بکر و دور از دسترس	پژوهش، پرنده‌نگری، عکاسی، حفاظت	کاربری‌های دیگر
زیاد	زیستگاه انواع جانوران و گیاهان (مناطق که از پیش، ویژگی‌های پهنه با حساسیت زیاد را داشته‌اند ولی به دلیل اختلال ناشی از فعالیت‌های انسانی، کیفیت زیستگاه کاهش یافته است، می‌تواند در این رده قرار گیرد و برای احیا برنامه‌ریزی شود)	تفرج گسترده، آموزش و پژوهش، پرنده‌نگری، عکاسی	تفرج متمرکز، راه‌سازی، زیرساخت‌های توسعه‌ای، مسکونی، صنعتی، شهرسازی
متوسط	فعالیت‌های انسانی غیرمتمرکز	آبزی‌پروری، کشاورزی، و دام‌داری سنتی	زیرساخت‌های توسعه‌ای، مسکونی، صنعتی
کم	مناطق که می‌تواند گستره وسیعی از فعالیت‌های پایدار انسانی در راستای هدف‌های برنامه مدیریت در آن‌ها انجام شود	توسعه پایدار، توسعه روستایی	حفر چاه آب، صنایع آلاینده و بزرگ

پیوست دوم

تهیه کنندگان طرح برنامه مدیریت

برنامه مدیریت جامع تالاب‌های بین‌المللی آلاگل، آلمانگل و آجی گل در چهار سال کار پیوسته و با همکاری نزدیک و صمیمانه با ذی‌نفعان حوضه آبریز آن تدوین شده است. همکاری، همراهی و پشتیبانی سازمان‌های دولتی و غیردولتی و جامعه محلی، کارآمدترین عامل در افزایش کیفیت تدوین و طراحی این برنامه به‌شمار می‌آید. ضمن سپاس‌گزاری، نام ۱۲۸ نفر از افراد و نمایندگان نهادهای مشارکت‌کننده در تولید و تدوین طرح و انتشار کتاب، براساس الفبا ارائه می‌شود:

- اداره کل حفاظت محیط‌زیست استان گلستان: حامد آق‌آتابای، عبدالحلیم بلاش، کاظم بیاضی، علی بیانی، یوسف بهلکه، حسین تازیکه، مهران جهان‌شاهی، قدیر حسن‌زاده، مجتبی حسینی، وحید خیرآبادی، احمد دباغیان، کوروش رادکانی، امید روشن، نفیسه سفلائی، محمود شکیب، عبدالجلیل شکیبامهر، محمد عباسی، امیر عبدوس، کامران فلاح، علی قاضی، محمود کُر، آزاده کرمی‌راد، غلامرضا کریمی، محمدرضا کنعانی، آنامحمد متقی، کریم محمدی، مرتضی ملاح، اسماعیل مهاجر، علیرضا مهرجو، سیدسحاب میرا، رضاعلی نفر

- استان‌داری گلستان: محمدجان پاشی‌زاده، نورمحمد جعفری، رسول حسام، محمد حمیدی، احمد دستمرد، حمید سالمی، فرهاد شیبک، محمدمهدی کیاپور، علی مرگدری، بهمن مهرورز، محمد نورتقانی

- سازمان مدیریت و برنامه‌ریزی استان گلستان: داود چکا، تاج‌محمد حسن‌قاسمی، مریم فروزنده

- شرکت آب منطقه‌ای استان گلستان: جواد تیموری، حسین دهقان، شعبان رسولی، عباس ملاشاهی، نورمحمد فائز، حمیده کامجو، یحیی لطفی، احمد مارامایی، یعقوب نیک قوجق

- اداره کل منابع طبیعی و آبخیزداری استان گلستان: داود مقدسی، سعید محمدی، محسن مهاجر استرآبادی

- جهاد کشاورزی استان گلستان: احمدرضا قناد

- اداره کل میراث فرهنگی، صنایع دستی و گردشگری استان گلستان: شهرزاد احمدی، مرتضی صادقی‌مقدم، وحید مقصودلو

- سازمان صنعت، معدن و تجارت استان گلستان: ابوذر گلی

- صدا و سیمای مرکز گلستان: علیرضا شریعتی‌فرد، هوشنگ فندرسکی

- اداره کل شیلات استان گلستان: علیرضا ابراهیمی، حسن میقانی

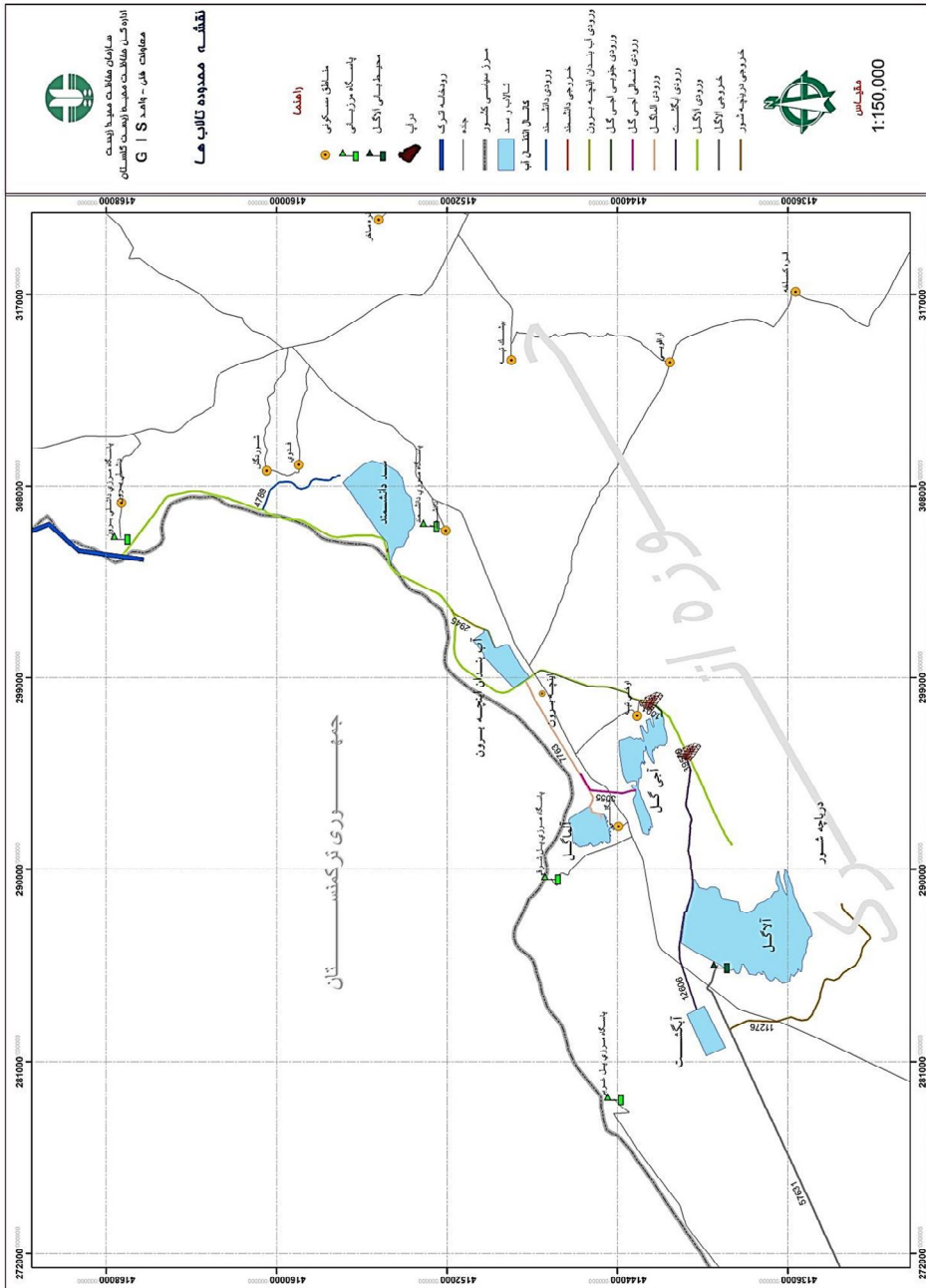
- دانشگاه علوم کشاورزی و منابع طبیعی گرگان: سیدحامد میر کریمی، امیر احمد دهقانی

برنامه مدیریت جامع حوضه آبریز مجموعه تالاب‌های بین‌المللی آلاگل، آلاگل و آجی گل ۵۹

- هنگ مرزی اترک: عباسعلی امیدنیا، محمدرضا سراوانی، یاسر عادل‌نسب، حامد عرب‌عامری
- دریابانی نیروی انتظامی استان گلستان: ابوالفضل تمسکنی، یدالله سوخته‌سرایبی
- سازمان‌های مردم‌نهاد استان گلستان: محمدرضا پاداش، غلامرضا رهبر، محمدعلی صُلبی، عبدالمجید مبصر، کیخسرو یزدانی
- جوامع محلی استان گلستان: نظرآخوند آراسته، حاجی موسی آزمون، مهدی ایران‌پور، ذکریا ثابت، بهرام‌گلدی دوگونچی، قربان‌دردی علی‌پور، صمد گوک
- اداره کل حفاظت محیط‌زیست استان خراسان شمالی: حسن پهلوان، رضا حبیبی، مسعود صانعی، زهرا طالب‌زاده، اسکندر گُردمردی، اصغر مطهری
- استان‌داری خراسان شمالی: رامین اربابی، علی اکبر اعتمادی‌فر، مهدی امیدوار، عبدالمحمود بزمونه، مجتبی حسنی، احسان رستمی کمند، منیره سیاح، حسین عظیمی، علیرضا عنایت حقیقی، یزدان عنبری، حسن مهوشی، جواد نظری، سکینه نوروزیان
- اداره کل منابع طبیعی و آبخیزداری استان خراسان شمالی: کامبیز انصاری، محمد فرامرز، مهدی قدیمی
- شرکت آب منطقه‌ای استان خراسان شمالی: رضا نجف‌زاده
- بنیاد مسکن استان خراسان شمالی: علی محمدی
- جوامع محلی استان خراسان شمالی: عبدالحمید شاخی، شهین عوض‌نیا، نظر محمد محمد
- سازمان حفاظت محیط‌زیست: ژاله امینی، ریحانه پرهیزگار، مریم پیمانی
- دفتر طرح حفاظت از تالاب‌های ایران: ابوالفضل آبشت، یوسف‌علی احمدی، مینا اظه‌ری، محسن سلیمانی، حمیدرضا قره‌چائی
- دستیاران مشاور فنی طرح: روفیده الوند، صفا بابویی، محمد رحمتی، محمد کرمی، بهناز هژیر، نسرین یزدان‌پناه
- مشاور فنی طرح و مسئول تدوین گزارش نهایی: مزدک دُربیکی

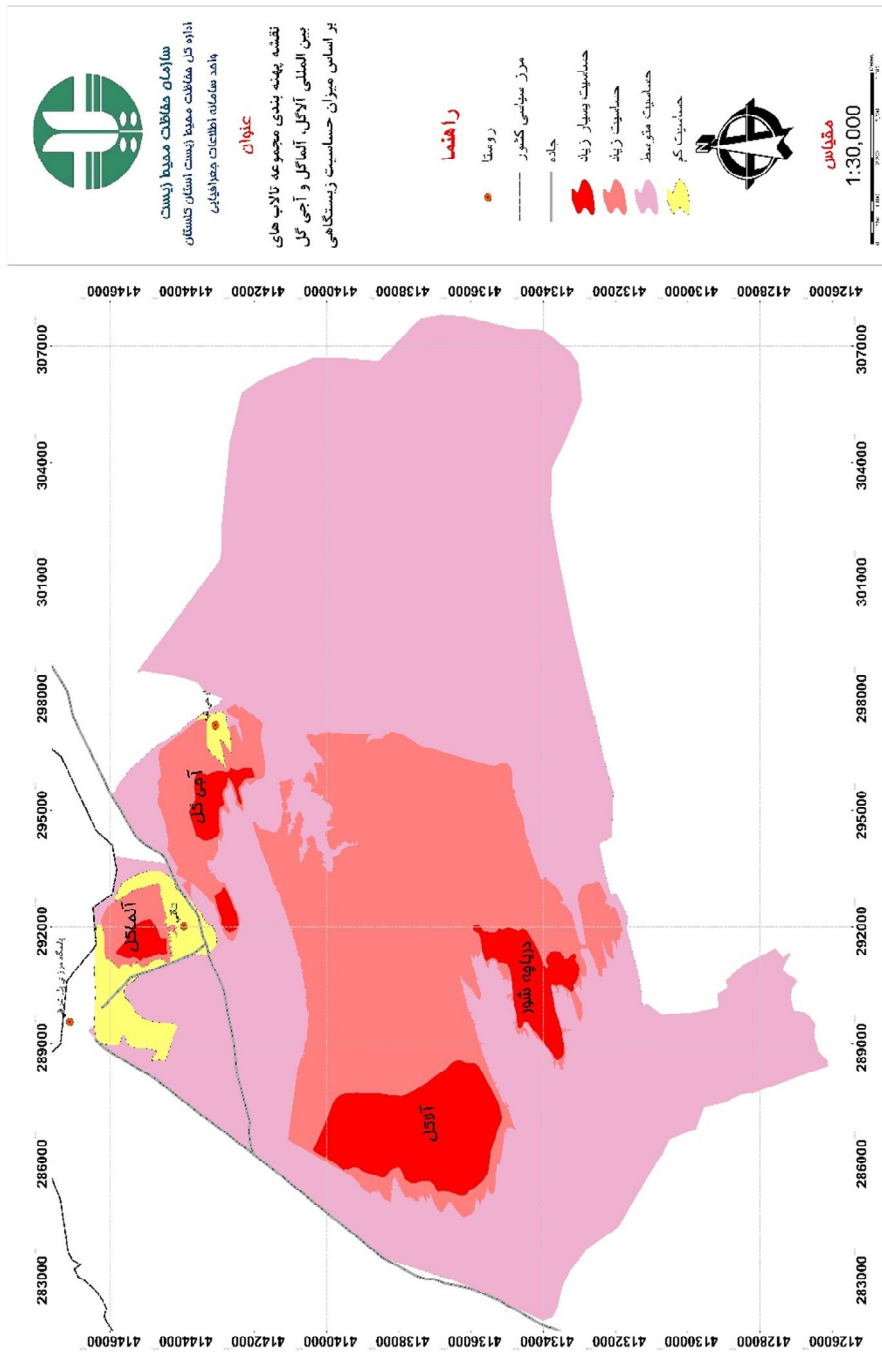
پوست سوم

تصاویر



شکل ۷- موقعیت جغرافیایی مجموعه تالاب‌ها

برنامه مدیریت جامع حوضه آبریز مجموعه تالاب‌های بین‌المللی آلاگل، آماگل و آجی گل ۶۳



شکل ۸- نقشه پهنه‌بندی کاربری‌های منطقه مجموعه تالابی



نشست نخست (خرداد ۱۳۹۳)



نشست نخست (خرداد ۱۳۹۳)

برنامه مدیریت جامع حوضه آبریز مجموعه تالاب‌های بین‌المللی آلاگل، آلمانگل و آجی گل ۶۵



نشست دوم (آبان ۱۳۹۳)



نشست دوم (آبان ۱۳۹۳)



نشست سوم (مرداد ۱۳۹۴)



نشست سوم (مرداد ۱۳۹۴)

برنامه مدیریت جامع حوضه آبریز مجموعه تالاب‌های بین‌المللی آلاگل، آلمانگل و آجی گل ۶۷



نشست چهارم (اردیبهشت ۱۳۹۵)



نشست چهارم (اردیبهشت ۱۳۹۵)



نشست تکمیلی نخست (اردیبهشت ۱۳۹۶)



نشست تکمیلی نخست (اردیبهشت ۱۳۹۶)

برنامه مدیریت جامع حوضه آبریز مجموعه تالاب‌های بین‌المللی آلاگل، آلمانگل و آجی گل ۶۹



نشست تکمیلی دوم (مهر ۱۳۹۶)



نشست تکمیلی دوم (مهر ۱۳۹۶)