

برنامه مدیریت جامع تالاب شادگان

Shadegan Wetland integrated management plan

«طرح حفاظت از تالاب های ایران»



فروردین ۱۳۹۰



سازمان حفاظت محیط زیست



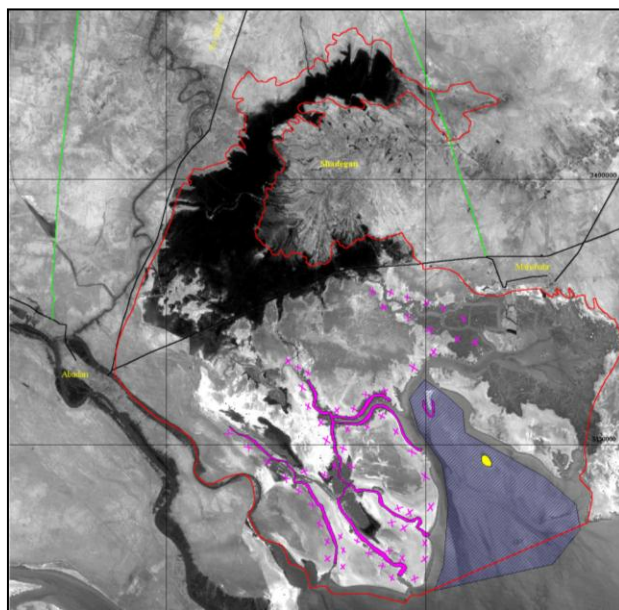
طرح حفاظت از تالابهای ایران
UNDP/GEF



سازمان حفاظت محیط
زیست

"حفاظت از تالابها، برای مردم، برای طبیعت"

برنامه مدیریت جامع تالاب شادگان



تهیه شده با همکاری ارگان های دولتی، سازمان های مردم نهاد و جوامع محلی تالاب شادگان

فروردین ۱۳۹۰

جناب آقای رضایا - مدیر عامل محترم سازمان آب و برق خوزستان
 جناب آقای مینسی - مدیر کل محترم شیلات خوزستان
 جناب آقای موسوی - رئیس محترم سازمان جهاد کشاورزی خوزستان
 جناب آقای پورفرخی - مدیر کل محترم گمرک دانشگاهی و میراث فرهنگی و صنایع دستی
 جناب آقای دکتر زوشم - مدیر کل محترم منابع طبیعی و آبفرداری
 جناب آقای مروی - ریاست محترم دانشگاه شهید چمران اهواز
 جناب آقای لک - ریاست محترم دانشگاه علوم تحقیقات دانشگاه آزاد اسلامی
 جناب آقای حسینی راده - مدیر محترم مطالعات پایه و طرح های جامع منابع آب
 جناب آقای دهکردی - معاونت حفاظت و بهره برداری منابع آب
 ریاست محترم دانشگاه علوم و فنون دریایی خرمشهر
 جناب آقای سیدیان - رئیس محترم شوروی اسلامی شهرستان شادگان
 جناب آقای غیشلوی - رئیس محترم شورای اسلامی دوسناهای تالاب شادگان

سلام علیکم

بطوریکه اطلاع دارید برنامه مدیریت جامع تالاب شادگان در ششمین شورای برنامه ریزی استقامتداری خوزستان مورخ ۸۹/۱۰/۱۸ مصوب و لازم الاجرا گردید. بدیهی است دستیابی به اهداف برنامه مدیریت جامع تالاب شادگان با همکاری و همافزایی قریبشخصی دستگاههای دولتی، نهادهای محلی و جوامع محلی و برنامه ریزی درچارچوب های مدیریتی و اجرایی محقق خواهد شد. لذا ضمن ارسال یک نسخه برنامه مدیریت جامع تالاب شادگان، ضروری است در اسرع وقت نسبت به اجراء وظایف و تعهدات آن دستگاه محترم و مشارکت فعال در ساختارهای مدیریتی پیش بینی شده در برنامه مدیریت جامع تالاب شادگان اقدام فرمایید.

علیبد جعفر حجازی

گرفته های بهوش:

سازمان آب و برق و حفاظت محیط زیست خوزستان - خزان دیر کبک - انتشار مدیریت تالاب شادگان - همکاری محلی نهادگان - دستگاههای حقوق کبک استانی مدیریت تالاب شادگان و پیگیری تشکیل کبک استانی و اجراء برنامه مدیریت تالاب شادگان در سطح محلی
 جناب آقای موسوی - فرماندار محترم و شهردار شادگان - معاونت کبک استانی مدیریت تالاب شادگان، جهت اطلاع و اقدام در خصوص تشکیل کبک محلی مدیریت تالاب شادگان و اجراء برنامه در سطح شهرستان
 ** دفتر انتشارات - شماره ۱ - گنبد محیط (استان)

۱۳۹۰ (مهرماه)

پیش گفتار

خدا را شاکرم که توفیق خدمت در استان خوزستان که با وجود رودخانه های مهمی چون کارون، کرخه، دز، جراحی، زهره و... وهمچنین ارتفاعات رشته کوههای زاگرس و بالاخره دشتهای مستعد و تالابهای حساس به لحاظ محیط طبیعی دارای اهمیت زیادی است را از اسفند ماه سال ۱۳۸۴ به اینجانب عنایت نمود. در همان ابتدا متوجه شدم که استانی که بیش از نیمی از تالابهای کشور را در خود جای داده است، سهمی در طرح حفاظت از تالابهای کشور ندارد. اما با پیگیرهای مداوم به یاری خداوند و با عنایت دست اندرکاران طرح حفاظت از تالابهای ایران، به لحاظ اهمیت ملی و بین المللی تالاب شادگان این تالاب از اواخر سال ۱۳۸۶ بعنوان اولین سایت تکرار طرح حفاظت از تالابهای ایران انتخاب گردید ولی در اواسط سال ۱۳۸۸ بعنوان سایت پیشاهنگ مورد توجه و پیگیری قرار گرفت. طرح حفاظت از تالابهای ایران با مشارکت سازمان حفاظت محیط زیست بعنوان مرجع ملی، و برنامه توسعه سازمان ملل متحد (UNDP) و تسهیلات محیط زیست جهانی (GEF) با هدف حذف یا کاهش پایدار فرایندها و عوامل مخرب تالابها و تأمین شرایط مدیریت بهینه این اکوسیستمهای ارزشمند طبیعی از سال ۱۳۸۴ عملیاتی شده و طی ۷ سال تا ۱۳۹۱ ادامه خواهد داشت. رویکرد مهم این طرح به شرح ذیل تدوین گردیده است.

«تصمیم گیران و جوامع محلی در صورت آگاه شدن از ارزشها و کارکردهای تالابها و مشارکت داده شدن در تصمیم گیریهای مدیریتی، از مدیریت پایدار تالابها حمایت خواهند نمود.»

به همین دلیل کلیه اجزاء و مراحل طرح مدیریت تالابهای ایران، بر مبنای ایجاد سازو کارهای هماهنگی و همکاری و همچنین ارتقاء دانش و نقش ذینفعان مختلف در مدیریت تالابها ترسیم گردیده است. بر همین اساس این اداره کل در نظر دارد تا مطابق این فرایند با استفاده از تجارب بدست آمده در سایتهای اصلی (تالاب پریشان و دریاچه ارومیه)، و با همکاری کلیه ارگانهای ذیربط، سازمانهای غیردولتی و جوامع محلی، نسبت به تدوین و عملیاتی نمودن برنامه مدیریت جامع تالاب شادگان اقدام نماید. تاکنون مطالعات مختلفی بر روی تالاب شادگان صورت پذیرفته است و بدیهی است که این اداره کل با همکاری طرح حفاظت از تالابهای ایران و کلیه ذینفعان، و استفاده از تجارب موجود و گزارشهای قبلی نسبت به تدوین برنامه مدیریتی تالاب شادگان اقدام خواهد نمود.

گزارش حاضر ویرایش نهایی برنامه مدیریت جامع تالاب شادگان است. اولین پیش نویس برنامه در پی برگزاری یک کارگاه دو روزه با حضور ذینفعان مختلف تالاب شادگان تحت عنوان "کارگاه آغازین طرح حفاظت از تالابهای ایران در تالاب شادگان" در ۱۰ و ۱۱ آذرماه سال ۱۳۸۷ و با بهره گیری از نتایج مطالعات قبلی انجام شده در تالاب شادگان بویژه "مطالعات مدیریت اکوسیستمی تالاب شادگان - ۱۳۸۱" تهیه شد و بین کلیه گروههای ذیربط و صاحب نظران توزیع شد. با دریافت اظهار نظرهای گروههای ذیربط، کارگاه مشورتی دیگری در ۲۶ خردادماه ۱۳۸۸ برگزار شد که دستاوردهای آن در مهر ماه ۱۳۸۸ برای اطلاع و اظهار نظر در اختیار نمایندگان گروههای ذیربط قرار گرفت. بالاخره با

دریافت اظهار نظرهای مکتوب از گروههای ذیربط آخرین ویرایش برنامه به شکل حاضر تهیه و پس از ارائه در کارگاه ۱۷ اسفند ماه ۱۳۸۸ با تغییراتی جزئی به تایید حضاران رسید.

در ادامه این فرایند نشست دیگری با حضور استاندار محترم خوزستان و مدیران ارشد دستگاههای ذینفع تالاب شادگان در ۲۹ شهریورماه ۱۳۸۹ و بمنظور ارائه برنامه مدیریت جامع تالاب شادگان، تبیین راهکارهای تصویب برنامه یاد شده در سطوح ملی، استان و محلی و همچنین تشکیل ساختار اجرایی مدیریت تالاب شادگان ترتیب داده شد و ضمن آن مقرر گردید دستگاههای ذینفع آخرین نقطه نظرات خود را جهت ویرایش و تدوین نسخه نهایی برنامه مدیریت جامع تالاب شادگان منعکس و پس از آن مراحل تصویب آن توسط اداره کل محیط زیست خوزستان پیگیری شود.

در ادامه این فرایند ضمن بررسی و در نظر گرفتن بازخوردهای دریافتی، ویرایش نهایی برنامه مدیریت جامع تالاب شادگان تهیه و محتوای برنامه مدیریت جامع تالاب شادگان ضمن نشست شورای برنامه ریزی استانداری خوزستان مورخ ۱۸ دیماه ۱۳۸۹ ارائه، تصویب و تنفیذ گردید. متعاقب آن برنامه مدیریت جامع تالاب شادگان جهت برنامه ریزی و اجرا طی مکاتبه تنظیمی توسط استانداری خوزستان به شماره ۴۴/۱/۲۸۳۶ مورخ ۱۳۹۰/۱/۳۰ به کلیه دستگاههای اجرایی سطح استان ابلاغ و همزمان مقدمات تشکیل ساختارهای مدیریتی تالاب شادگان در سطوح استانی و محلی نیز فراهم گردید.

در خاتمه لازم است از کلیه فعالیتهای و مشارکت ذینفعان مختلف و جوامع محلی تشکر و قدردانی نماید و انشاء... با تقویت و توسعه همکاریهای فیما بین و بکارگیری مبانی مدیریت زیست بومی و توسعه پایدار، زمینه مناسب جهت حفاظت و بهره‌برداری معقول و پایدار از اکوسیستم ارزشمند تالاب شادگان و بویژه کارکردهای مختلف آن در سطوح محلی، ملی و بین المللی فراهم گردد.

هرمز محمودی راد

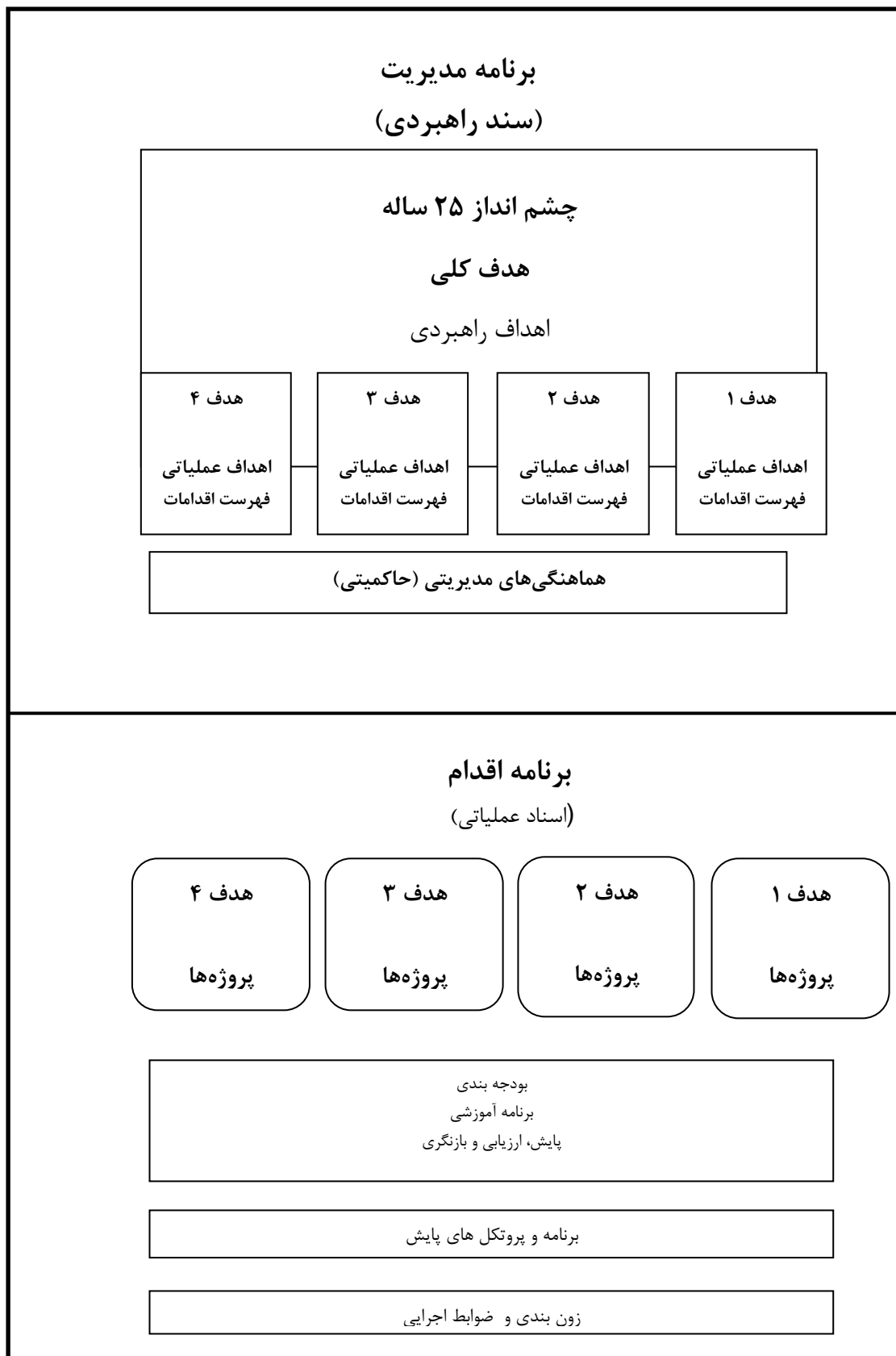
مدیرکل سابق اداره حفاظت محیط زیست استان خوزستان

فهرست مطالب

پیشگفتار- اداره کل حفاظت محیط زیست خوزستان

۶ ساختار برنامه مدیریت جامع تالاب شادگان
۷ استراتژی حفاظت و استفاده خردمندانه از تالاب شادگان
۸ خلاصه خصوصیات تالاب شادگان
۹ ۱. مقدمه
۱۲ ۲. هدف و چارچوب
۱۳ ۳. روش بکار رفته در برنامه مدیریتی
۱۳ ۴. خصوصیات تالاب شادگان
۱۳ ۴-۱. اطلاعات موجود
۱۳ ۴-۲. ویژگی های فیزیکی
۱۵ ۴-۳. محیط زیست طبیعی
۱۶ ۴-۴. محیط زیست انسانی و ساختار اداری
۱۷ ۵. ارزیابی اولیه تالاب شادگان
۱۸ ۵-۱. ارزشها
۱۸ ۵-۱-۱. کارکردها
۱۸ ۵-۱-۲. خدمات
۱۸ ۵-۱-۳. تولیدات
۱۹ ۵-۲. تهدیدها
۱۹ ۵-۲-۱. تهدیدات خارجی (تهدیداتی که بیرون از تالاب حادث می شوند ولی بر آن تأثیر می گذارند)
۱۹ ۵-۲-۲. تهدیدات داخلی (تهدیداتی که داخل تالاب حادث می شوند)
۲۰ ۶. چشم انداز، هدف اصلی و هدف اجرایی
۲۰ ۶-۱. چشم انداز ۲۵ ساله تالاب شادگان
۲۰ ۶-۲. هدف اصلی مدیریت
۲۱ ۶-۳. اهداف اجرایی مدیریت
۲۱ هدف اجرایی ۱: افزایش آگاهی در مورد ارزش ها و تهدیدات تالاب و ارتقای مشارکت عمومی در مدیریت آن
۲۲ هدف اجرایی ۲: تأمین آب کافی برای تالاب
۲۳ هدف اجرایی ۳: حفاظت از تنوع زیستی و استفاده پایدار از منابع تالاب
۲۳ هدف اجرایی ۴: ارتقای معیشت جوامع بومی
۲۸ ۷. مکانیسم های برنامه ریزی و اجرای برنامه مدیریت تالاب شادگان
۳۳ ضمیمه ۱. برنامه پایش تالاب شادگان
۴۴ ضمیمه ۲. نقشه زون بندی مناطق حساس زیستگاهی تالاب شادگان
۴۵ ضمیمه ۳. فهرست گروههای ذیربط در مدیریت تالاب شادگان

ساختار برنامه مدیریت جامع تالاب شادگان



استراتژی حفاظت و استفاده خردمندانه از تالاب شادگان

چشم انداز ۲۵ ساله تالاب شادگان

در ۲۵ سال آینده تالاب شادگان تالابی است؛ با آب کافی سالم، تنوع زیستی غنی و متضمن رفاه جوامع محلی و آبادانی منطقه که ارزشها و گردشگاه های زیبای آن در تمام جهان شناخته شده است.

هدف کلان

حفاظت، احیا و پایدار سازی ارزشهای طبیعی تالاب شادگان برای انتفاع نسل فعلی و نسل های آتی

خلاصه خصوصیات تالاب شادگان

توضیحات	خصوصیات
	نام
تالاب شادگان	
	موقعیت مکانی
48° ,20' - 49° ,20' E. و 30° ,00' - 31° ,00' N.	
	مساحت پناهگاه حیات وحش
۳۲۷۰ کیلومتر مربع	
	نیزارهای شمالی جاده شادگان
۸۰۰ کیلومتر مربع	
	مساحت تالاب (کنوانسیون رامسر)
۴۰۰۰ کیلومتر مربع	
	مساحت اکولوژیک تالاب
۵۳۷۷ کیلو متر مربع	
	مساحت حوضه
۲۴۳۱۰ کیلو متر مربع	
	ارتفاع
۵ - ۰ متر بالای سطح دریا	
	وضعیت مدیریت
تالاب توسط اداره کل حفاظت محیط زیست استان خوزستان اداره می شود، بخشهای مختلف آن در حوزه ادارات محیط زیست شادگان، آبادان و ماهشهر قرار دارند. اداره محیط زیست شادگان مسئول حفاظت از کلیه بخش پناهگاهی تالاب است. شیلات خوزستان منابع آبزیان تالاب را مدیریت می کند.	
	وضعیت حفاظت
بخشی از تالاب پناهگاه حیات وحش است، که از سال ۱۳۵۴ (۱۹۷۵) تحت حفاظت قرار گرفته است.	
	وضعیت ثبت در نهادهای بین المللی
سایت رامسر	
	تصدی اراضی
تحت مالکیت دولت	
	کاربری اراضی
تالابهای آب شیرین، نیزارهای پهناور، مراتع، مناطق جزرومدی لب شور	
	منابع اصلی آب
جریانات رودخانه جراحی و گاهگاه سرریز سیلابهای رودخانه کارون	
	دسته بندی تالاب رامسر
پالوسترین، مصبی، دریایی	
	ارزشهای اصلی اکولوژیکی
زیستگاههای متنوع، نیزارهای پهناور، تنوع غنی گیاهی و جانوری، طبیعی بودن، مقیاس بزرگ تالاب ۱۱۱ گونه گیاهی در ۱۷ جامعه ۳ گونه گیاهی در معرض خطر ۱۷۴ گونه پرنده مهاجر حد اکثر شمار پرندگان حاضر در تالاب ۶۸۴۰۰۰ (سال ۱۳۵۴) ۱۸ گونه پرنده آبی با جمعیت بیش از ۱٪ معیارهای کنوانسیون رامسر ۳۲ گونه پرنده تخم گذار ۱۳ گونه پرنده در معرض خطر جهانی ۳۶ گونه ماهیان تالابی و ۴۵ گونه ماهیان دریایی ۴ گونه میگو در خورها و در خط ساحلی ۴۰ گونه پستاندار	
	تولیدات تالاب
چوب نی، علوفه، ماهی، شکار پرنده، میگو	
	کارکردهای تالاب
حمایت از حیات وحش، چشم انداز، تعدیل اقلیم، جذب آلاینده ها و مواد معلق در آب، کنترل سیلاب و تولید مواد غذایی، پروتئینی و علوفه	
	خدمات تالاب
توریسم/اکوتوریسم، تفریح، آموزش، تحقیقات، حفظ میراث فرهنگی	
	تغییرات اکولوژیکی اصلی
ورود جریان آب به داخل تالاب به طور عمده کاهش یافته است. جریانات زهکشی شور بر تالاب تاثیر گذاشته است. رهاسازی گونه های غیر بومی بر ترکیب و تنوع زیستی آبزیان تالاب اثر گذارده است.	
منبع: گزارش مطالعات برنامه ریزی مدیریت اکوسیستمی تالاب شادگان، مهندسین مشاور پندام، ۱۳۸۱	

برنامه جامع راهبردی برای حفاظت و استفاده پایدار از تالاب شادگان

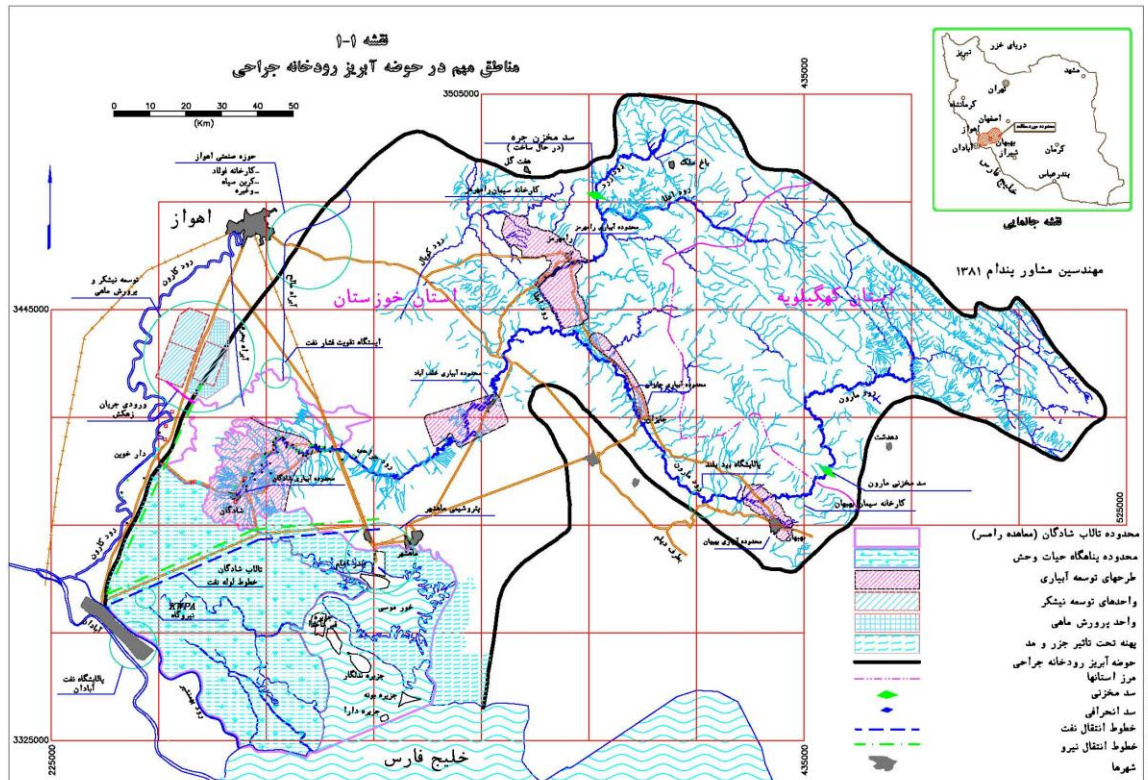
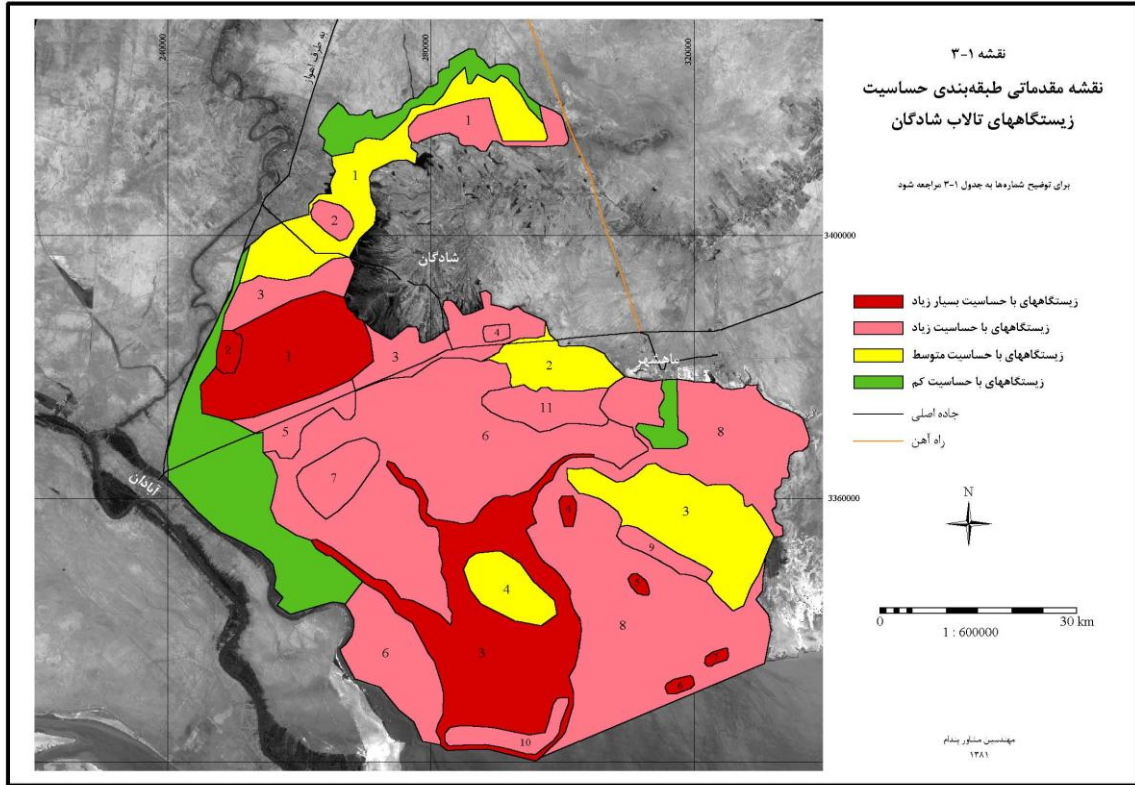
۱. مقدمه

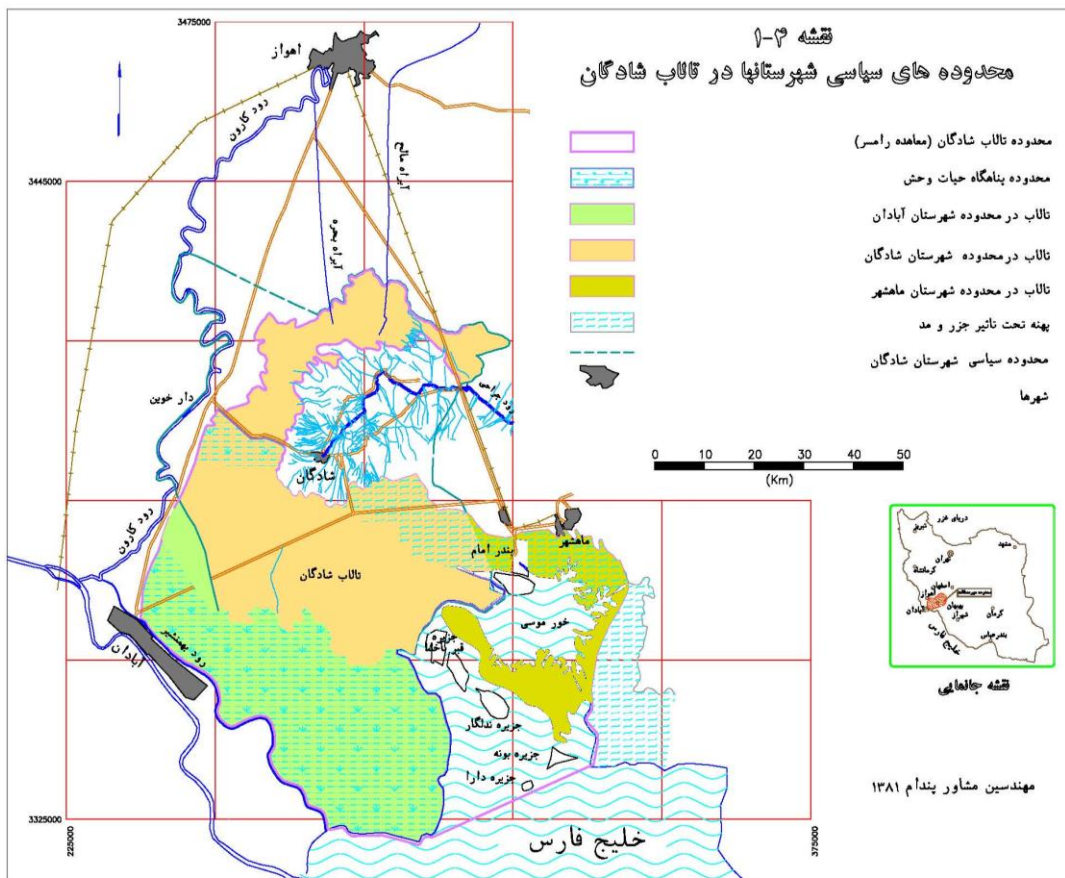
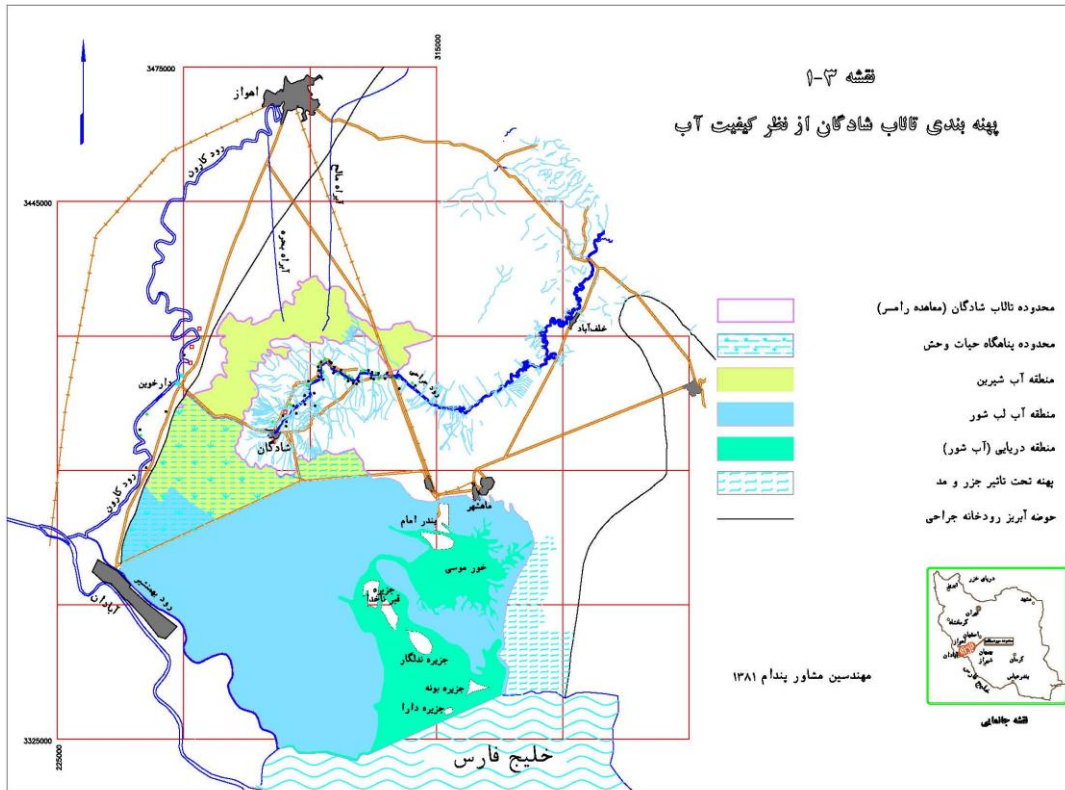
تالاب شادگان (با مساحت ۵۳۷۷ کیلومتر مربع) یک سیستم زیست محیطی وسیع متشکل از تالابهای شیرین و شور، به علاوه خلیج جزر و مدی خور موسی و جزایر آن است. تالاب در پایین دست حوضه رودخانه جراحی بین شهرهای شادگان، آبادان و ماهشهر در استان خوزستان قرار دارد. در سمت پایین دست، تالاب به خلیج فارس می پیوندد.

تالاب شادگان بزرگترین رامسر سایت ایران است که در سال ۱۹۷۵ (۱۳۵۴) به ثبت رسیده است، و به عنوان یک تالاب مهم بین المللی شناخته شده که از تنوع زیستی غنی برخوردار می باشد. مساحت تالاب ثبت شده در کنوانسیون رامسر حدود ۴۰۰۰۰۰۰ هکتار است که بخش‌های دریایی و ساحلی تالاب در خلیج فارس را در برنارد. بخشی از تالاب به مساحت حدود ۳۲۷۰۰۰۰ هکتار (واقع در جنوب جاده دارخوین- شادگان) از سال ۱۹۷۴ (۱۳۵۳) به عنوان پناهگاه حیات وحش تحت حفاظت قرار دارد. بیش از حدود ۸۰۰۰۰۰ هکتار نیز تالاب در شمال جاده دارخوین- شادگان منطقه آزاد بوده و فعالیتهای متداول مانند نی بری و ماهیگیری و ... در آن صورت می‌گیرد. با این حال به منظور جامعیت هرچه بیشتر این برنامه و در نظر گرفتن کلیه روابط اکولوژیک و اجزاء اکوسیستم، در این مطالعات و برنامه مدیریت کل محدوده اکولوژیکی تالاب با در نظر گرفتن مناطق ساحلی و خور موسی بیش از ۵۲۷۰۰۰۰ هکتار به عنوان واحد برنامه‌ریزی در قالب محدوده تالاب شادگان در نظر گرفته شده است و بدیهی است که این پهنه دربرگیرنده کلیه بخشهای حفاظت شده و محدوده بین‌المللی تالاب نیز می‌گردد. از نظر اقتصادی اجتماعی در حدود ۱۰۰۰۰۰۰ نفر مردم محلی به درجات مختلف جهت تامین معاش به منابع تالاب وابسته اند.

تالاب شادگان به عنوان سومین تالاب در طرح حفاظت از تالابهای ایران UNDP/GEF/ IRI انتخاب شده است. هدف این طرح ارتقای مدیریت اکوسیستمی تالاب از طریق تدوین یک برنامه مدیریت جامع با استفاده از رویکرد مدیریت زیست‌بومی، بمنظور کاهش تهدیدات عمده‌ای است که متوجه تنوع زیستی با اهمیت بین‌المللی این تالاب است.

طی دهه گذشته، جریانهای ورودی به تالاب به خاطر توسعه آبیاری در مناطق بالادست به طور مداوم کاهش یافته و حجم فزاینده زه آبهای کشاورزی و فاضلابهای شهری و صنعتی بطور پیوسته به تالاب آسیب وارد می‌آورد. این مشکلات، که بر اثر خشکسالی‌های طولانی اخیر تشدید نیز یافته است، در حال حاضر اثرات زیانباری بر تنوع زیستی با اهمیت جهانی و منافع بی‌شماری که تالاب برای جوامع محلی فراهم می‌کند گذاشته است.





۲. هدف و چارچوب

بند الف ماده ۶۷ چهارمین برنامه توسعه اقتصادی، فرهنگی و اجتماعی کشور، پیاده سازی رویکرد مدیریت زیست‌بومی و تدوین و اجرای برنامه های مدیریتی برای زیست‌بومهای حساس را در اولویت قرار داده است. این ماده چنین بیان می کند: "برنامه های مدیریتی اکولوژیکی باید برای تمامی مناطق حساس اکولوژیکی توسعه یابند.... سازمان حفاظت محیط زیست با همکاری وزارت جهاد کشاورزی، وزارت نیرو، و سازمان مدیریت و برنامه ریزی مقررات اجرایی لازم جهت اجرای این ماده را تدوین و برای تصویب به هیئت دولت ارائه می نماید."

بنابراین هدف تلاشهای جاری، حمایت و تشویق سازمان‌های استانی برای تدوین یک استراتژی موثر برای حفاظت و نیز استفاده خردمندان از تالاب شادگان است که بتواند به تایید مقامات و مسئولان رده بالای سازمانهای مذکور در ماده ۶۷ و همچنین سازمان‌ها و نهادهای استانی قرار گیرد. این استراتژی سپس با تدوین اسناد زیر به اجرا در خواهد آمد:

- یک برنامه اقدام که اقدامات خاص برای دستیابی به هر هدف و نهادهایی را که مسئول اجرای آن اقدامات هستند تعریف می کند.
- برنامه زون بندی و آئین نامه های اجرایی مربوطه که زون‌هایی را که فعالیت‌های مختلف انسانی می تواند در آنها صورت گیرد و همچنین محدودیت‌های استفاده پایدار را معین می کند.
- یک برنامه پایش که شاخص‌های کلیدی، اطلاعات پایه آنها و پروتکل‌های پایش برای هر شاخص را تعریف می کند.

مجموعه این اسناد برنامه مدیریت جامع تالاب را تشکیل میدهد. در نهایت هدف این استراتژی فراهم کردن یک چشم انداز مشترک بلند مدت و ارائه یک رویکرد برای مدیریت پایدار تالاب شادگان و خدمات ارزشمند اکوسیستمی آن است. به ویژه، ارتقای مشارکت مردم محلی برای استفاده خردمندان از منابع تالاب، گسترش همکاری‌های بین بخشی جهت دستیابی به اهداف توافق شده و ارتقای آگاهی در مورد اهمیت تالابها در زمره اهداف این راهبرد مدیریتی می باشد.

پیش نویس اول این استراتژی بر مبنای نتایج مطالعات سال ۱۳۸۱ شکل گرفته و در کارگاه مشارکتی که در تاریخ ۹ و ۱۰ آذر سال ۱۳۸۷ و با حضور نمایندگان گروههای ذیربط در اهواز برگزار گردید تدوین شد. متعاقب آن در مهر ماه سال ۱۳۸۸ ویرایش دوم استراتژی جهت نظر سنجی بین ذینفعان منتشر شد. اینک با استفاده از مجموعه نظرات دریافت شده از شرکت کنندگان در کارگاه مشورتی مهرماه، نسخه بازنگری شده کنونی بعنوان نسخه پیش از نهایی تهیه و به استحضار شرکت کنندگان و نمایندگان گروههای ذیربط میرسد. پس از دریافت نظرات اصلاحی بر روی این ویرایش، نسخه نهایی راهبرد و برنامه مدیریت تهیه خواهد گردید. انتظار می رود در جریان انجام این نظرسنجیهای گروهی، مشارکت موثر همه ذینفعان در تدوین برنامه مدیریت تالاب محقق شود.

۳. روش به کار رفته در تدوین برنامه مدیریتی

در تهیه برنامه مدیریتی جامع، رویکرد استراتژیک مشارکتی مورد استفاده قرار گرفته است. این برنامه بر اساس مطالعات موجود و برنامه اجمالی مدیریت که در سال ۱۳۸۱ پیش نویس شد، تهیه می شود. همچنین از تجارب فعالیت‌های برنامه‌ریزی مدیریت دریاچه‌های ارومیه و پریشان استفاده خواهد شد و انتظار می رود از طریق مشارکت و رایزنی با ذینفعان به رویکردی مشترک برای دستیابی به یک چشم انداز معین دست یافت. مشارکت جستن ذینفعان موجب می شود تمامی نظرات، دانش و علائق گروه‌های ذینفع در برنامه ریزی لحاظ شده و به این ترتیب پایداری برنامه افزایش یافته و شرایط برای حمایت ذینفعان و مشارکت آنان در اجرای برنامه مساعدتر شود. فرایند برنامه ریزی مدیریت نیازمند شناخت ارزشها و تهدیدات تالاب و همچنین ظرفیت های ذینفعان اصلی در حمایت از ارزشها و رفع تهدیدات می باشد. در این برنامه ریزی تلاش میشود تا اقدامات اصلی مدیریتی بر روی اهداف اولویت دار جهت دستیابی به چشم انداز مشترک متمرکز شود. این رویکردی است که کنوانسیون رامسر برای تهیه برنامه مدیریت تالاب توصیه کرده است.

روند برنامه ریزی مدیریت با استفاده از ظرفیت‌های کارشناسی موجود در سازمان‌ها و نهادهای استانی با حمایت فنی از طرف طرح حفاظت از تالابهای ایران انجام می گیرد. بدین ترتیب انتظار می رود سازمان‌های استانی مرتبط خود مراحل مختلف تکمیل روند را دنبال کنند.

۴. خصوصیات تالاب شادگان

۴-۱ اطلاعات موجود

اطلاعات زیادی درباره ویژگی‌های تالاب شادگان و تغییراتی که در محدوده آن و همچنین در سطح حوضه آبریز روی می‌دهند وجود دارد. این اطلاعات از گزارش‌ها، مقالات و پایان نامه های مختلف موجود در اداره کل حفاظت محیط زیست، اداره کل شیلات خوزستان، سازمان آب و برق خوزستان و نیز دانشگاه آزاد اسلامی واحد علوم و تحقیقات اهواز و پژوهشکده آبی پروری جنوب کشور گردآوری شده‌اند.

۴-۲ ویژگیهای فیزیکی

تالاب شادگان در پایین دست حوضه رودخانه جراحی در استان خوزستان در جنوب غربی ایران واقع شده است. حوضه آبریز تالاب شادگان ۲۴۳۱۰ کیلومتر مربع مساحت داشته و از سه زیر حوضه اصلی به نامهای مارون، الله و جراحی تشکیل شده است. حوضه رودخانه های مارون و الله شامل بخش اعظم مناطق کوهستانی بخشهای بالادست در استان کهگیلویه هستند، در حالیکه رودخانه جراحی شامل مناطق دشتی نسبتاً هموار جلگه خوزستان است.

در هریک از رودخانه های مارون و الله یک سد ذخیره جریان رودخانه ها را برای توسعه آبیاری در دشت های بهبهان، رامهرمز، جازان، خلف آباد و شادگان کنترل می کنند. این سدها به طرق زیر به طور جدی بر منابع آب تالاب تاثیر می گذارند:

- سدهای ذخیره ای جریانات سیلاب که منبع اصلی تامین آب تالاب هستند را کنترل می کنند.

- توسعه شبکه آبیاری موجب مصرف بیشتر آب در بالادست و کاهش حجم جریانهای ورودی به تالاب می شود

- توسعه شبکه آبیاری موجب افزایش جریانهای زهکشی می شود که به طور مستقیم یا غیر مستقیم به درون تالاب جریان می یابد و آلودگی های مختلف را به تالاب وارد می سازد.

تالاب شادگان علاوه بر رودخانه جراحی گاهگاه از سرریزهای رودخانه کارون و یا جریانات برگشتی نواحی ای که از کارون تغذیه می شوند آب دریافت می کند. این منابع تنها ۱۰٪ کل جریانات ورودی به تالاب را تشکیل می دهند.

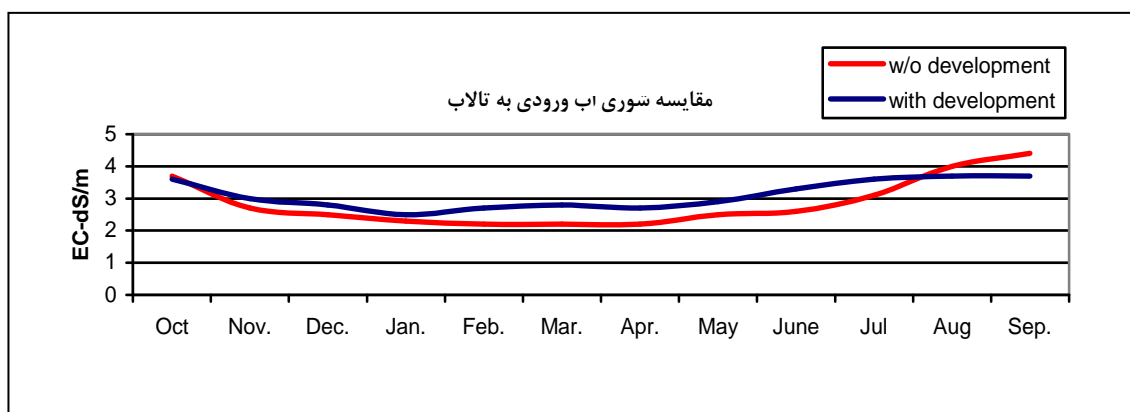
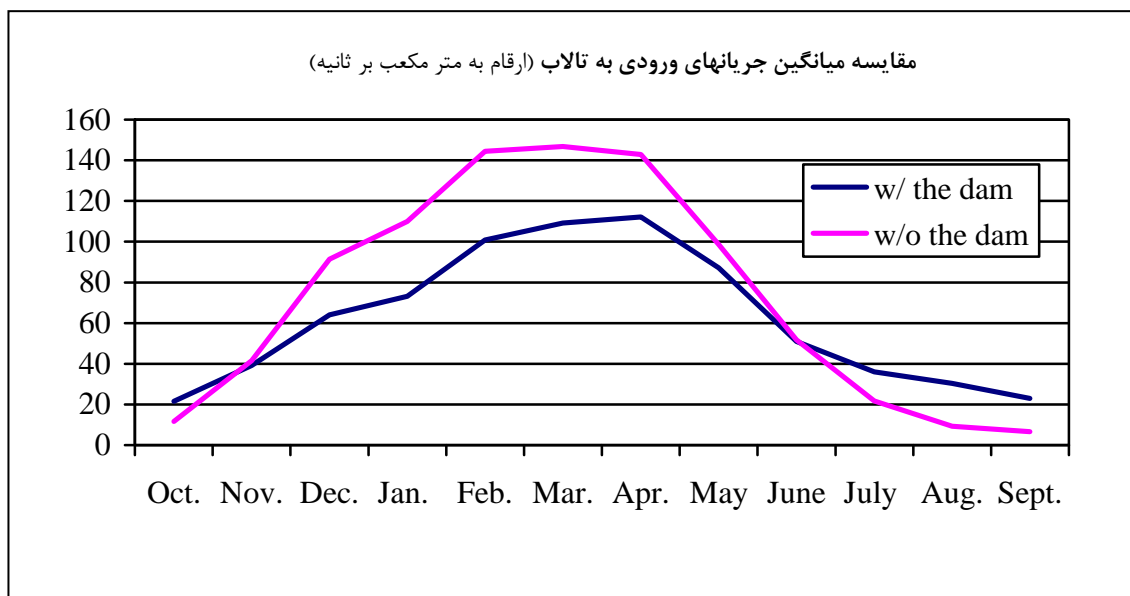
اقلیم حوضه دارای تابستانهای بسیار گرم و طولانی و خشک و زمستانهای کوتاه و ملایم است. متوسط بارندگی سالانه در حوضه از ۱۶۰ میلیمتر در سواحل جنوبی تا بیش از ۹۰۰ میلیمتر در بلندترین ارتفاعات کوههای شمالی متغیر است. بخش اصلی بارندگی در اواخر پاییز تا اوایل بهار اتفاق می افتد. متوسط درجه حرارت سالانه از ۲۰/۹ درجه سانتیگراد در ارتفاعات شمالی تا ۲۴/۸ درجه سانتیگراد در نواحی کم ارتفاع تر جنوبی متغیر است. تیر و مرداد گرمترین و دی و بهمن سردترین ماههای سال هستند. متوسط سالانه تبخیر در حوضه بین ۱۹۰۰ میلیمتر در نواحی کوهستانی شمالی تا ۳۵۰۰ میلیمتر در نواحی ساحلی جنوبی متغیر است.

منابع تامین آب تالاب به لحاظ تاریخی عمدتاً از رودخانه جراحی (۹۰٪) و گاه از سرریزهای سیلابی رودخانه کارون (۱۰٪) تامین می شود. آبهای زیرزمینی تقریباً هیچ نقشی در تامین آب تالاب ندارند. متوسط جریان سالانه به تالاب شادگان ۲/۴ میلیارد متر مکعب تخمین زده می شود که در سالهای مختلف بین ۶ و ۰/۴ میلیارد متر مکعب متغیر است. پهنه وسیعی از اراضی واقع در جنوب جاده آبادان - ماهشهر که شامل خوریات متعدد است، در معرض تاثیرات جزر و مدی خلیج فارس قرار دارد. کیفیت آب تالاب از آب شیرین در بخش شمالی که به طور مستقیم جریانات آب رودخانه را دریافت میکند تا آب شور در جنوبی ترین خوریات و از جمله خور موسی متغیر است. در بین این دو ناحیه ای با کیفیت آب مختلط شکل گرفته که در آن آب شیرین و آب دریا با هم ترکیب می شوند و ناحیه ای با آب لب شور را ایجاد می کنند.

رژیم تامین آب تالاب طی چند دهه گذشته و به خاطر اجرای طرح های توسعه آبیاری در مقیاس بزرگ در بالا دست حوضه رودخانه در معرض تغییرات عمده در کمیت، کیفیت و تغییرات فصلی قرار داشته است. این طرح های توسعه نه تنها آب زیادی را از سیستم رودخانه برداشت و مصرف می کنند

بلکه زه‌آب‌های زیادی را هم که حاوی آلاینده‌های مختلف هستند به درون تالاب وارد می‌کنند. اشکال ۱ الی ۲ کیفیت و کمیت جریان‌ات آب وارده به تالاب را با آنچه که برای آینده پیش‌بینی می‌شود مقایسه می‌کنند.

توسعه طرح‌های عمرانی متعدد نظیر جاده سازی، نیروگاه‌های حرارتی، خطوط انتقال نیرو، صنایع نفت و پتروشیمی، صنایع فولاد، خطوط انتقال نفت، و غیره به طور گسترده بر کیفیت تالاب تاثیر گذاشته‌اند. شبکه زهکشی صنایع نیشکر تاثیرات منفی عمده‌ای بر پوشش گیاهی تالاب گذاشته است. مسیر این زهکش در سال‌های اخیر تکمیل شده و عمده جریانها را به سمت بخش جزر و مدی تالاب در جنوب جاده آبادان - ماهشهر هدایت میکند.



مقایسه بین جریان‌های تاریخی ورودی به تالاب شادگان با جریانهای ورودی در شرایط توسعه کامل طرح‌های بهره برداری از منابع آب حوضه جراحی

۳-۴ محیط زیست طبیعی

تالاب شادگان یکی از مهم‌ترین و ارزشمندترین تالابهای کشور است. وسعت تالاب، طبیعی بودن آن، غنای بالای گونه‌های گیاهی و جانوری و زیستگاهها و غیره ارزش فوق العاده‌ای را برای تالاب به

همراه دارد. پهنه وسیع نیزارها (*Phragmites*, *Typha*) در تالابهای بخش شمالی علاوه بر ارزشهای اکولوژیکی اش، چشم انداز بی نظیری ایجاد می کند که بسیار ارزشمند است.

در مطالعات سال ۱۳۸۱، ۱۷ جامعه اصلی گیاهی متشکل از ۱۱۰ گونه گیاهی در محدوده تالاب (شامل جزایر خور موسی) شناسایی شده اند. بزرگترین جامعه گیاهی *Typha+Scirpus* است که تقریباً تمام بخشهای تالاب در شمال جاده آبادان - ماهشهر را می پوشاند. خصوصیات لیمنولوژیکی مختلف تالاب این تنوع بیولوژیکی را به ارمغان آورده اند که بنوبه خود موجب غنای گونه های جانوری در فصول مختلف می شود و بدین ترتیب غنای اکولوژیکی بی نظیری را برای تالاب فراهم می آورد که از اهمیت حفاظتی بالایی برخوردار است.

تالاب به دلیل تنوع جانوری اش از نظر بین المللی بسیار معروف و با اهمیت است. فهرست این تنوع زیستی عبارتست از:

- دوزیستان ۳ گونه
- خزندگان ۹ گونه
- ماهیان مردابی ۳۶ گونه
- ماهیان دریایی ۴۵ گونه
- میگوی دریایی ۴ گونه
- پرندگان ۱۷۴ گونه
- پستانداران ۴۰ گونه

اهمیت تالاب بیشتر به خاطر تنوع گونه های ماهیها و پرندگان آنست. تالاب در فصل زمستان پذیرای جمعیت بالایی (حداکثر شمارش شده ۶۸۴۰۰۰ در سال ۱۳۵۴) از پرندگان مهاجراست که از تالاب جهت زمستان گذرانی، تغذیه و زادآوری استفاده می کنند. *Phalacrocorax carbo*, *Phoenicopterus ruber*, *Tadorna tadorna*, *Fulica atra* و گونه های مختلف اردک و کاکایی از جمله گونه های پر جمعیت تر پرندگان بشمار میروند. ۳۲ گونه پرنده تخم گذار در تالاب مشاهده شده است که کنار آبچرها، پرستوهای دریایی، کاکاییها، اگرت و *Recurvirostra avosetta* جزو گونه های پرشمار هستند. همچنین تالاب زیستگاه مهمی برای تخم گذاری، پرورش و تغذیه گونه های متعدد آبزیان می باشد.

۴-۴ محیط زیست انسانی و ساختار اداری

حوضه رودخانه جراحی شامل ۱۱ شهر و بیش از ۲۱۰۰ روستا با جمعیت بیش از ۱ میلیون نفر (سرشماری سال ۸۵) است. تقریباً تمامی جمعیت مسلمان شیعه هستند. جمعیت بخشهای شمالی حوضه لر هستند در حالی که جمعیت بخشهای مرکزی و جنوبی به ترتیب فارس و عرب هستند. منبع اصلی درآمد ساکنین حوضه کشاورزی و دامداری است. صنعت در اشتغال مردم به ویژه در

بخشهای میانی و جنوبی حوضه نقش ناچیزی دارد. در عوض، طرح های توسعه منابع آب و شبکه آبیاری مهمترین فعالیتهای این بخشها هستند.

میزان کل آبی که در حوضه استفاده می شود به دلیل افزایش جمعیت و نیاز به تولید محصول در سطح ملی رو به افزایش است. تخمین زده می شود با توسعه شبکه آبیاری در سطح حوضه سالانه در حدود ۱۵۰۰-۱۲۰۰ میلیون متر مکعب از منابع آبی رودخانه برای تولید محصول استفاده می شود. این رقم بیش از دو برابر میزان استفاده از آب طی دهه ۱۳۷۰ است و منجر به کاهش عمده جریانات ورودی به تالاب می شود. چنین توسعه هایی هم اکنون در حال انجام است ولی حداقل یک دهه طول می کشد تا به طور کامل توسعه یابد. در شرایط توسعه کامل در حدود ۵۰۰-۳۰۰ میلیون متر مکعب در سال از جریانات برگشتی کشاورزی به طور مستقیم یا غیر مستقیم مقادیر زیادی آلاینده شیمیایی به تالاب وارد می کنند. طبق برآوردهای صورت گرفته در آینده بیش از ۵۰۰۰۰ تن کود شیمیایی و ۲۰۰ تن از انواع آفت کش ها و علف کش ها برای تولید محصول به کار خواهد رفت که تقریباً دو برابر میزان استفاده کنونی است.

در داخل تالاب دو روستا وجود دارد، ۳ شهر (شادگان، آبادان و ماهشهر) و تعدادی روستا نیز در مجاورت آن قرار دارند. بخش عمده جمعیت این شهرها و روستاها از طوایف عرب زبان ایرانی هستند که به کشت محصولات کشاورزی و تولید خرما و دامداری به عنوان منابع اصلی اشتغال و تامین درآمد می پردازند.

جمعیت شهر شادگان و روستاهای اطراف به طور تاریخی برای تامین معاش وابسته به تالاب هستند. دامداری (گاو میش)، ماهیگیری، شکار پرنده، نیبری و برداشت علوفه منافی هستند که از تالاب نصیب مردم می شود.

نخستین توسعه صنعتی در منطقه، استقرار پالایشگاه نفت آبادان در سال ۱۲۸۴ بود. احداث صنایع پتروشیمی ماهشهر در سال ۱۳۵۴ و کارخانجات فولاد و نورد لوله در اهواز، جاده سازی و استقرار خطوط لوله نفت را به دنبال داشت. طی دهه های گذشته منطقه با توسعه شتابزده صنایع روبرو بوده است که هر یک اثرات متفاوتی را بر اکولوژی تالاب داشته اند. این طرح های توسعه شامل صنایع نیشکر، نیروگاه برق، کارخانجات فولاد، خطوط انتقال نیرو، خطوط لوله انتقال نفت، و سایر زیرساخت ها هستند.

۵. ارزیابی اولیه تالاب شادگان

ویژگیهای مهم و بی نظیر تالاب شادگان، مقیاس بزرگ، طبیعی بودن آن، تنوع زیستگاهی، و نقشی که در تامین معاش ساکنین محلی ایفا می کند، می باشند. جداول زیر ارزشها و تهدیدات تالاب را توصیف می کنند.

۱-۵ ارزشها

ارزشهای (عملکردها، خدمات و تولیدات) تالاب به صورت زیر شناسایی شده اند. اهمیت این ارزشها متضمن حفظ خود تالاب است. قیمت اقتصادی این ارزشها هنوز برآورد نشده است، ولی پیامدهای تخریب کیفیت تالاب قابل توجه است.

۵-۱-۱ کارکردها

کارکردها	توضیحات
حمایت از تنوع زیستی	انواع زیستگاههای متنوع در تالاب و کارکردهای مختلف آنها از طیف وسیعی از تنوع زیستی حمایت می کنند. شادگان پذیرای ده ها هزار پرند مهاجر با اهمیت بین المللی است که برای زمستان گذرانی، تغذیه، زادآوری، و اقامت وارد تالاب می شوند. ده ها گونه آبی که بیشتر آنها ارزش اکولوژیکی و اقتصادی دارند در تالاب حضور داشته ، تغذیه، تخم ریزی و رشد و نمو پیدا می کنند. تالاب همچنین از تنوع غنی گیاهی که برخی از آنها در ناحیه ساحلی خلیج فارس بی نظیرند حمایت می کند.
تعديل اقليمي	سطح وسیع منطقه تالاب در تنظیم میکروکلیمای منطقه (حرارت و رطوبت) کمک می کند، و آن را از نواحی اطراف مناسب تر می کند.
کنترل سیلاب و طوفان	تالاب سیلاب ناشی از طغیان رودخانه جراحی را پیش از به خطر انداختن شهرها و روستاهای پایین دست جذب می کند.
کارکرد دفاعی	تالاب به عنوان یک مانع طبیعی در برابر نیروهای دشمن عراقی در طی جنگ ایران_عراق در دهه ۶۰ عمل کرد.
نگهداری رسوبات و آلاینده ها	تالاب رسوبات و آلاینده هایی را که توسط رودخانه جراحی آزاد می شود در خود نگه می دارد و مانع پخش شدن آنها در سطح وسیعی در محیط زیست می شود.
سیمای سرزمین	تالاب به خاطر زیبایی چشم اندازها و مناظرش معروف است.

۵-۱-۲ خدمات

خدمات	توضیحات
توریسم / اکوتوریسم / تفریح و تفرج	پتانسیل زیادی برای توسعه اکوتوریسم وجود دارد. چنین پتانسیل هایی تابحال مورد استفاده قرار نگرفته اند.
میراث فرهنگی	مردم بومی رابطه دوجانبه ای با تالاب داشته اند و شیوه زندگی خود را با ویژگیهای تالاب انطباق داده اند.
تحقیقات و آموزش	جنبه های مختلف ویژگیهای تالاب موضوع تحقیقات دانشگاهی، مقالات، و کارهای میدانی و آموزش بوده و هنوز هم هست.
آموزش	تالاب زمینه های وسیعی را برای مطالعه موضوعات مرتبط با منابع طبیعی در سطوح دبیرستان و دانشگاه فراهم می کند. در حال حاضر دانشگاهها از این پتانسیل بیش از دبیرستان استفاده می کنند.
نقل و انتقال	در زمانهای قدیم تالاب اصلی ترین مسیر رفت و آمد در خلیج فارس و حتی تالابهای بین النهرین بود. امروزه تنها بخشی از خوریات جنوبی توسط ماهیگیران برای دسترسی به خلیج فارس مورد استفاده قرار می گیرد.
آبی پرووری	شیلات در جریان توزیع گونه های بومی و غیر بومی، منابع ماهی تالاب را تقویت می کند.

۵-۱-۳ تولیدات

تولیدات	توضیحات
ماهی و میگو	ماهیهای مرداب و ماهیها و میگو های خوریات و خط ساحلی، منابع عمده تامین معاش عده زیادی از مردم محلی شادگان، آبادان و ماهشهر است.
چرای گاومیش	هزاران گاومیش در مرداب چرا می کنند.
منبع غذایی برای حیوانات اهلی	مردم محلی از علوفه مرداب جهت تغذیه دامهای اهلی استفاده می کنند.
نیزار برای ساخت و ساز و صنایع دستی	نی های مرداب در سطح وسیعی برای ساخت چپر و سایبان های سنتی، سقف خانه های روستایی، و صنایع دستی مورد استفاده قرار می گیرند.
شکار پرندگان آبی	تعداد قابل ملاحظه از پرندگان شکار شده در تالاب برای فروش در بازار شادگان عرضه می شوند.

۲-۵ تهدیدها

تهدیدهایی که در مطالعات سال ۸۱ در تالاب شناسایی شدند همانند ارزشهای آن متعدّدند. پس از بازنگری سریع اطلاعات موجود، در کارگاه سال ۸۷ تهدیدات اصلی تالاب به صورت زیر دسته بندی شدند.

۱-۲-۵ تهدیدهای خارجی (تهدیدهایی که در بیرون تالاب حادث می شوند ولی بر آن تاثیر می گذارند)

تهدیدات	توضیحات
رقابت در استفاده از منابع آب/ تخصیص آب	- توسعه‌های کشاورزی، صنعتی و مسکونی در بالا دست به طور فزاینده ای با تخصیص آب تالاب رقابت می کنند.
افزایش جریان‌های ورودی زهکش ها	- جریان‌های زهکشی از توسعه شبکه آبیاری (نیشکر، خلف آباد و شادگان) و توسعه پرورش ماهی (پرورش ماهی آزادگان) به طور مستقیم وارد تالاب می شوند، در همین حال جریان‌های زهکشی از توسعه های بالادست به طور غیر مستقیم (از طریق رودخانه) وارد تالاب می شوند. - جریان‌های زهکشی حاصل از طرح های آبشویی اراضی شور، وارد شدن فاضلاب های صنعتی و خانگی
آلودگی آب	- افزایش ورود باقیمانده مواد شیمیایی کشاورزی از کل حوضه آبخیز - باقیمانده سموم که گاه برای ماهیگیری در حوضه آبخیز بالادست مورد استفاده قرار می گیرد. - افزایش فاضلاب صنعتی و زباله های خانگی - ورود شیرابه زباله شهر شادگان به تالاب - ورود مستقیم فاضلابهای تصفیه نشده خانگی و بیمارستانی
کاهش جریانهای سیلابی	- توسعه طرح های کنترل طغیان (سدهای ذخیره) در حوضه بالادست - وقوع خشکسالی و تغییرات اقلیمی بر منابع آبی حوضه و تالاب اثر گذاشته است.
تغییرات اقلیمی/ خشکسالی طولانی مدت	- وقوع دوره‌های کم آبی نسبتا عادی است. اما به نظر می رسد تغییرات اقلیمی موجب وخیم تر شدن اوضاع شود.
معرفی گونه های غیربومی	- فعالیتهای پرورش ماهی در حوضه ابریز بالادست موجب ورود گونه های غیربومی می شود که با گونه های بومی تالاب رقابت می کنند.

۲-۲-۵ تهدیدهای داخلی (در داخل تالاب حادث می شوند)

تهدیدات	توضیحات
تغییر کاربری زیستگاههای تالابی	- پیشروی و تجاوز زمینهای زراعی به نواحی تالابی - ساخت ساختمانها، جاده سازی، نیروگاه‌های حرارتی، کارخانجات مختلف، خطوط انتقال نیرو، خطوط انتقال نفت، کانالها و زهکش ها، ... در عرصه تالاب
تنزل کیفیت آب	- استفاده از سم برای ماهیگیری - ورود زباله روستاهای درون تالاب - ورود مستقیم فاضلابهای روستایی
اختلال و ایجاد مزاحمت برای حیات وحش	- جاده سازی و رفت و آمد در داخل تالاب - تیراندازی
فشار بر منابع	- برداشت بی رویه منابع تالاب (ماهی، پرنده، علوفه)
معرفی گونه های غیر بومی	- تغذیه تالاب با گونه‌های ماهیان غیر بومی
آتش زدن نیزار	- مردم محلی گاهگاه نیزار را آتش میزنند.
نشست مواد نفتی از لوله‌ها	- نشست مواد نفتی از لوله های انتقال نفت

۶. چشم انداز، هدف اصلی، و اهداف اجرایی

عناصر کلیدی برنامه مدیریت عبارتند از چشم انداز مشترک برای ۲۵ سال آینده تالاب، یک هدف اصلی مشترک در جهت دستیابی به چشم انداز، و اهداف اجرایی قابل سنجش که بوسیله نهادهای و گروههای اصلی ذیربط به اجرا گذارده می شوند. همانگونه که اشاره شد، این عناصر در جریان برگزاری کارگاه رایزنی با مشارکت نمایندگان گروههای ذیربط تعریف و مشخص گردید. .

۱-۶ چشم انداز ۲۵ ساله تالاب شادگان

خواسته مشترکی که توسط ذینفعان مطرح شد و دیدگاه آنان را منعکس می سازد به صورت زیر جمع بندی شد:

چشم انداز ۲۵ ساله تالاب شادگان

در ۲۵ سال آینده تالاب شادگان تالابی است؛ با آب کافی و سالم، تنوع زیستی غنی و متضمن رفاه جوامع محلی و آبادانی منطقه که ارزشها و گردشگاه های زیبای آن در سطح جهانی شناخته شده است.

۲-۶ هدف اصلی مدیریت

هدف اصلی که در مهر سال ۸۱ تعریف شده بود در کارگاه آغازین آذر ۸۷ مورد تایید مجدد قرار گرفت. این هدف به این صورت تعریف می شود:

هدف کلان

حفاظت، احیا و پایدار سازی ارزشهای طبیعی تالاب شادگان برای انتفاع نسل فعلی و نسل های آتی

همه ذینفعان بر ضرورت پایدار سازی تالاب برای استفاده و انتفاع نسلهای حاضر و نسل های آینده توافق کردند.

رویکرد اکوسیستمی پیشنهادی یک راهبرد مدیریت جامع و یکپارچه زمین، آب و زیستمدان است که موجب ارتقای حفاظت و نیز استفاده پایدار از منابع تالاب به شیوه ای متعادل و منصفانه می شود. رویکرد اکوسیستمی چارچوب اولیه برنامه ریزی و اقدام برای حفاظت از تنوع بیولوژیکی است و مشتمل بر ۱۲ اصل می باشد. در تمامی جهان رویکرد اکوسیستمی به عنوان چارچوبی برای مدیریت نواحی حفاظت شده در حال پذیرش است. کاربرد رویکرد اکوسیستمی در مدیریت تالاب شادگان شامل ملاحظات زیر است:

- تالاب شادگان باید در چارچوب حوضه آبریز تالاب مدیریت شود، چرا که فعالیتهای سراسر حوضه بر تالاب اثر خواهند داشت. این بدان معناست که لازم است یک رویکرد مشترک بین استفاده کنندگان اصلی از منابع آب در سطح حوضه استقرار یابد.
 - اهداف اجرایی مدیریت تالاب شادگان هرچند برای دراز مدت تدوین و تنظیم می‌شود اما قابل بازنگری است، زیرا که تغییرات اجتناب ناپذیر است. در هر حال در تنظیم و تدوین اهداف اجرایی، مردم باید در کانون توجه قرار گیرند.
 - مدیریت باید تا پایین ترین سطوح ممکن تمرکز زدایی شود. مدیریت باید شامل همه گروههای ذینفع، به ویژه جوامع محلی، هم در سطح برنامه ریزی و هم در سطح اجرا باشد. فهرست گروههای ذیربط در مدیریت تالاب شادگان در ضمیمه ۱ ارائه شده است.
 - حفاظت از ساختار و عملکرد اکوسیستم جهت حفظ فواید و تداوم خدمات اکوسیستم (ارزشها) تالاب باید اولویت مقدم باشد. تعادل مناسبی باید بین حفاظت و استفاده پایدار منابع طبیعی تالاب، بر اساس ظرفیت سیستم برقرار شود.
 - مدیریت باید جنبه های اقتصادی موثر بر مدیریت تالاب را مد نظر داشته باشد. باید برای اقداماتی که باعث تخریب شرایط تالاب میشود عوارض وضع کرد و از اقداماتی که به بهبود و پایدار سازی ارزشهای تالاب کمک میکند پشتیبانی و حمایت کرد.
 - مدیریت باید بر مبنای مدارک و شواهد عینی باشد (شامل دانش محلی سنتی).
- عصر کلیدی دیگر نیز وجود دارد. تا زمانی که مردم از ارزشها و تهدیدات تالاب آگاه نباشند اقدامات مدیریتی موفق نخواهد بود. بنابراین افزایش آگاهی عمومی اولویت بالایی دارد. به همین ترتیب، لازم است افراد مسئول مدیریت ظرفیتهای و قابلیت های لازم جهت اجرای برنامه مدیریت را کسب نمایند.

۳-۶ اهداف اجرایی مدیریت

بر مبنای نتایج حاصل از مذاکرات کارگاه اخیر، اهداف اجرایی زیر برای دستیابی به هدف اصلی و چشم انداز برنامه مدیریت ضروری تشخیص داده شده اند. در دنباله هر یک از اهداف اجرایی، جداول تفصیلی برای مشخص کردن مسایل، اهداف کوتاه مدت و دراز مدت، اقدامات اجرایی و نهادهای مسئول مرتبط با آن هدف اجرایی را نشان می دهند، تهیه خواهند شد. این جداول از طریق نتایج حاصل از بحث ها و تبادل نظرها در کارگاههای مشاوره ای آتی تکمیل شده و متعاقبا بعنوان بخش اصلی برنامه مدیریت مورد استفاده قرار خواهد گرفت.

هدف اجرایی ۱: افزایش آگاهی در مورد ارزشها و تهدیدات تالاب و ارتقای مشارکت عمومی در مدیریت آن

هرگاه مدیران و تصمیم گیران و نیز مردم محلی از ارزشها، تهدیدها و حساسیتهای تالاب مطلع بوده و به نقش خود در پایدار سازی عملکرد تالاب آگاه باشند، بطور موثرتری در مدیریت آن همکاری و مشارکت خواهند کرد. براین اساس افزایش آگاهیهای عمومی برای پایدارسازی و مدیریت تالاب

شادگان ضروری است. این امر نیازمند آگاهی رسانی در زمینه ارزشها و تهدیدات تالاب، اهمیت نقش آن در تامین معاش جوامع محلی، تاثیر بر زیست بوم و اقلیم محلی است و علاوه بر آن لازم است در زمینه شیوه‌هایی که فعالیتهای انسانی می‌تواند در پایدارسازی یا بالعکس در تخریب عملکرد تالاب تاثیر بگذارد نیز آگاهی رسانی شود. افزایش آگاهی تصمیم‌گیران کلیدی در مورد عواقب و پی‌آمدهای تخریب تالاب بر محیط‌های پیرامون و سلامت و رفاه جوامع مجاور تالاب اهمیت ویژه ای دارد. آگاهی رسانی باید به نحو موثری تالاب و عملکردهای آن را به جوامع محلی، ملی و بین‌المللی معرفی کند و بدین ترتیب فرصتها و منابع جدیدی را برای ارتقای مدیریت آن جستجو نماید. این اقدام می‌تواند به عنوان منبعی برای تولید منافع اقتصادی اضافی برای مردم محلی و اهرمی برای ارتقای حساسیت آنها برای پایدارسازی هر چه بهتر تالاب عمل کند.

تجارب جهانی نشان می‌دهند که پایداری تالابها در وهله اول به میزان فعال بودن جوامع محلی در مدیریت آنها بستگی دارد. بنابراین جوامع محلی باید کاملاً در حفاظت و مدیریت تالاب دخیل شوند و مشارکت نمایند.

موارد اولویت دار در این هدف اجرایی که از مباحثات کارگاه حاصل شده‌اند عبارتند از:

- آگاهی سیاستمداران و تصمیم‌گیران در مورد ارزشها و تهدیداتی که عملکرد تالاب را مختل می‌کنند.
- آگاهی مردم درون و اطراف تالاب در مورد قابلیت‌های اقتصادی تالاب و راه‌های استفاده پایدار از این قابلیت‌ها.
- مشارکت مردم محلی در مدیریت تالاب.

هدف اجرایی ۲: تامین آب کافی برای تالاب

کیفیت و کمیت منابع آب تالاب احتمالاً مهمترین عاملی است که بر پایداری عملکرد اقتصادی و اکولوژیکی آن تاثیر می‌گذارد. به هر حال هر دو عامل به دلیل فعالیتهای انسانی نظیر ساخت سدها و توسعه شبکه‌های آبیاری و طرحهای کشاورزی در بالادست حوضه در معرض تهدیدات رو به افزایش قرار دارند. افزایش استفاده از آب برای توسعه آبیاری به‌مراه افزایش مصرف مواد شیمیایی کشاورزی نتایج آشکار چنین توسعه‌ای هستند که کیفیت و کمیت منابع آب تالاب را کاهش می‌دهند. افزایش جریان‌ات ورودی به تالاب از زه‌آبهای تصفیه نشده حاوی مواد مضر معضل دیگری است که برای حفظ و تداوم عملکردهای تالاب باید با دقت زیادی در سطح حوضه مدیریت شود. توسعه صنایع مختلف در اطراف تالاب نیز پتانسیل رهاسازی هرزآبهای مضر به درون تالاب را افزایش می‌دهد.

اولویت‌های اقدامات در این هدف اجرایی که در کارگاه مشورتی مورد توافق قرار گرفت به قرار زیر است:

- تضمین تامین آب کافی جهت پایدارسازی تالاب.
- تضمین کیفیت آب مناسب

حمایت سیاسی قوی از توسعه اقتصادی و اجتماعی در سطح حوضه آبریز از یک سو و ضرورت حیاتی پایدارسازی تالاب و عملکردهای اکولوژیکی آن از سوی دیگر ایجاب می‌کند تا برنامه‌ریزی دقیقی برای استقرار مدیریت جامع آب و کاربری اراضی در محدوده حوضه آبریز رودخانه جراحی بعمل آید.

هدف اجرایی ۳: حفاظت از تنوع زیستی و استفاده پایدار از منابع تالاب

این هدف اجرایی بهبود و احیای تنوع زیستی تالاب از طریق حفاظت از زیستگاهها و گونه‌های تالابی و ارتقای کارکردهای اکولوژیکی زیستگاهها را مد نظر دارد. این هدف به ویژه بر بهبود زیستگاههای مهم ملی و بین‌المللی برای جانوران آبی و نیز پرندگان مهاجر آبی تمرکز دارد. جهت دستیابی به چنین اهدافی مهمترین عوامل تهدید کننده تالاب باید به دقت شناسایی شده و به طور مناسبی کنترل و مدیریت شوند. استفاده خردمندانه از این منابع لازمه اصلی حفاظت موثر از این تالابها است، که علاوه بر دیگر اقدامات مدیریتی نیازمند افزایش آگاهی ذینفعان اصلی است.

مسایل اولویت دار مدیریتی در این زمینه عبارتند از:

- تغییرات کاربری در زیستگاههای تالابی
- آلودگی / تخریب زیستگاههای تالابی به دلیل کیفیت پایین جریانات آبهای ورودی
- شکار بی رویه و کنترل نشده پرندگان آبی
- تخلیه و جمع آوری نامناسب و دفن زباله‌های شهر شادگان در مجاورت تالاب

هدف اجرای ۴: ارتقای معیشت جوامع بومی

استفاده ناپایدار از منابع تالاب می‌تواند نتیجه مستقیم شرایط اقتصادی و منابع درآمدی محدود مردم محلی باشد. تخریب تالاب، محدودتر شدن منابع درآمد و سخت‌تر شدن معیشت مردم محلی را در پی دارد. به این ترتیب این هدف اجرایی به پایدار سازی همه بهره بردارینها از تالاب (ماهگیری، شکار، چرای دام و نی‌بری) و جستجوی فرصتهای جدید جهت افزایش اشتغال و منابع تامین درآمد در خارج و یا داخل تالاب (توسعه گردشگری و صنایع وابسته به تولیدات تالابی) توجه دارد. خوشبختانه تالاب خود فرصتهای متنوعی را برای ارتقای معیشت مردم محلی فراهم می‌کند. در مباحثات کارگاه مشورتی، فرصتهای موجود در تالاب شادگان برای توسعه گردشگری و طبیعت گردی بعنوان اولویت برتر مورد تایید قرار گرفت.

موضوعات و مسایل دارای اولویت در این هدف اجرایی عبارتند از:

- ماهگیری پایدار
- استفاده پایدار از منابع گیاهی (چرا، برداشت نی و غیره)
- توسعه امکانات برای اکوتوریسم (قایقرانی و پرندنگری)
- بهبود معیشت از طریق برنامه های توسعه "سبز" و سازگار با محیط زیست (مانند صنایع وابسته به نی)

هدف اجرایی ۱: افزایش آگاهی در مورد ارزشها و تهدیدات تالاب و ارتقای مشارکت عمومی در مدیریت آن			
اولویت	هدف ها	اقدامات اولویت دار	نهاد مسئول (م) نهاد همکار (ه)
آگاه سازی مدیران و تصمیم گیران	دراز مدت (۲۵ ساله): مسئولان نهادهای دولتی مرتبط با استان خوزستان به تالاب و ویژگیهای آن آشنایی کامل داشته و الزام به حفاظت پایدار آن را پذیرفته اند. کوتاه مدت (۵ ساله): حفاظت از تالاب شادگان به عنوان یک ضرورت در سیاست ها و برنامه ریزی های استانی مورد توجه قرار می گیرد.	۱-۱- تهیه گزارش خلاصه مستند از وضعیت کنونی تالاب (شامل ارزش، اهمیت، حساسیت ها و تهدیدها) با تاکید بر نقش تصمیم گیرها در عملکرد تالاب برای ارائه به مدیران و تصمیم گیران ۱-۲- برگزاری سمینار برای تشریح وضعیت تالاب و ضرورت توجه به اولویتهای مورد نیاز تالاب از جمله اقدامات قانونی ۱-۳- انجام بازدیدهای گروهی از مواضع حساس و مهم	م- اداره کل حفاظت محیط زیست خوزستان ه- سازمان آب و برق خوزستان سازمان جهاد کشاورزی خوزستان اداره کل شیلات خوزستان و پژوهشکده آبی پروری جنوب کشور اداره کل صنایع و معادن خوزستان صدا و سیما استان آموزش و پرورش استان نهضت سواد آموزی جوامع محلی و نهادهای غیر دولتی
آگاه سازی مردم محلی در داخل و اطراف تالاب	دراز مدت (۲۵ ساله): مردم و جوامع محلی خود برای ارتقای دانش عمومی از تالاب تلاش نموده و نقش اصلی را بر عهده می گیرند. کوتاه مدت (۵ ساله): جوامع محلی به ارزشها، حساسیتها و تهدیدهایی که متوجه تالاب است آگاهی مناسبی دست می یابند.	۱-۴- ارائه آموزشهای چهره به چهره و ترویجی به مردم محلی در زمینه حساسیتهای تالاب و شیوههای کاهش تهدیدها ۱-۵- آموزش اهمیت و نقش تالاب به دانش آموزان دبستانی و دبیرستانی از طریق ارائه جزوههای آموزشی ۱-۶- تهیه برنامههای آموزشی برای آگاهی رسانی عمومی (در سطح استان) برای پخش از رسانه های عمومی	
مشارکت مردم محلی در مدیریت تالاب	دراز مدت (۲۵ ساله): جوامع محلی بر طبق موافقتنامه ای با نهادهای استانی، مسئولیت اصلی برای مدیریت منابع تالاب شادگان را بر عهده دارند. کوتاه مدت (۵ ساله): استفاده کنندگان در مورد دستورالعمل های استفاده پایدار و زون بندی تالاب برنامه ریزی کرده و به توافق رسیده اند.	۱-۷- آگاهی رسانی به مردم محلی در زمینه عزم سازمان حفاظت محیط زیست برای مشارکت دادن مردم در تصمیم گیریها و مدیریت تالاب ۱-۸- بررسی برای تعیین ظرفیتهای مطمئن برای بهره برداری از تالاب ۱-۹- آموزش روشهای مدیریت پایدار تالاب (آموزش مفاهیم بهره برداری خردمندانه) ۱-۱۰- بازنگری دستورالعمل ها و قوانین برای مشارکت مردم محلی در مدیریت تالاب ۱-۱۱- تدوین دستورالعمل های لازم برای مدیریت تالاب بوسیله مردم محلی	

هدف اجرایی ۲: تامین آب کافی برای تالاب			
اولویت	هدف ها	عناوین اقدامات اولویت دار	نهاد مسئول (م) نهاد همکار (ه)
تضمین تامین آب کافی جهت پایدارسازی تالاب	<p>دراز مدت (۲۵ ساله): حداقل نیاز تالاب تضمین و تامین می شود کوتاه مدت (۵ ساله): برنامه های جدید برای بهره برداری از منابع آب حوضه آبریز رودخانه جراحی منوط به تامین نیاز آبی تالاب شادگان می باشد و در قالب منابع تامین شده از اصلاح الگوی مصرف، ارتقاء مدیریت آب در مزارع و صرفه جویی مصارف در بالا دست خواهد بود.</p>	<p>۱-۲- بررسی برای تعیین حداقل نیاز آبی تالاب</p> <p>۲-۲- بررسی، شناسایی و کنترل برداشتهای غیر مجاز در حوضه بالا دست</p> <p>۳-۲- پیاده سازی مدیریت یکپارچه منابع آب حوضه آبریز</p> <p>۴-۲- بازنگری طرحهای توسعه در حوضه بالادست با در نظر گرفتن نیازهای تالاب شادگان</p>	<p>م: سازمان آب و برق خوزستان ه: اداره کل حفاظت محیط زیست</p>
		<p>۵-۲- مدیریت و بهسازی مصرف آب در حوضه بالادست رودخانه جراحی (اصلاح الگوی کشت و افزایش راندمان آبیاری)</p>	<p>م: سازمان جهاد کشاورزی استان ه: سازمان آب و برق خوزستان</p>
		<p>۶-۲- تجهیز ایستگاههای اندازه گیری تغییرات آب و پایش روند تامین نیازهای آبی تالاب</p> <p>۷-۲- تامین پشتوانه قانونی برای تامین نیاز آبی تالاب</p> <p>۸-۲- الزامی کردن انجام مطالعات ارزیابی اثرات محیط زیستی برای کلیه طرحهایی که در سطح حوضه آبریز برنامه ریزی می شود.</p>	<p>م: اداره کل حفاظت محیط زیست ه: سازمان آب و برق خوزستان</p>
تضمین کیفیت آب مناسب جهت پایدارسازی تالاب	<p>دراز مدت (۲۵ ساله): شاخص WQI بالای ۷۰ درصد کنترل شود کوتاه مدت (۵ ساله): شاخص WQI حداقل در حد ۶۰ درصد کنترل شود</p>	<p>۹-۲- تدوین استانداردهای مناسب برای کیفیت آب تالاب شادگان</p> <p>۱۰-۲- تدوین برنامه و هماهنگی برای مدیریت آلاینده های صنعتی</p> <p>۱۱-۲- ایجاد شبکه و انجام پایش کیفیت آب تالاب</p> <p>۱۲-۲- تدوین برنامه و ایجاد امکانات برای واکنش در شرایط اضطراری</p> <p>۱۳-۲- تدوین برنامه و هماهنگی برای مدیریت مصرف مواد شیمیایی کشاورزی در بالادست</p>	<p>م: اداره کل حفاظت محیط زیست ه: اداره کل صنایع و معادن سازمان آب و برق خوزستان سازمان جهاد کشاورزی اداره کل حوادث غیر مترقبه</p>

هدف اجرایی ۳: حفاظت از تنوع زیستی و استفاده پایدار از منابع تالاب			
اولویت مشکلات	هدف ها	اقدامات اولویت دار	نهاد مسئول (م) نهاد همکار (ه)
تبدیل کاربری زیستگاههای تالاب برای سایر استفاده ها	دراز مدت (۲۵ ساله): جلوگیری کامل از تغییر و تبدیل کاربری عرصه تالاب کوتاه مدت (۵ ساله): توقف تبدیل کاربریهای قابل اجتناب	۱-۳- تهیه نقشه طبقه بندی و زون بندی تالاب ۲-۳- تهیه نقشه کاربری اراضی تالابی در شرایط کنونی ۳-۳- تدوین دستورالعمل الزام آور منطقه‌ای برای جلوگیری از تغییر کاربری اراضی عرصه تالابی ۴-۳- پایش منظم منطقه‌ی تالابی برای اقداماتی که منجر به تغییر کاربری می‌شود ۵-۳- مشخص کردن مستثنیات برای تغییر کاربری اراضی تالابی ۶-۳- مشارکت دادن مردم محلی در کنترل تغییرات کاربری اراضی ۷-۳- تعیین حریم و علامت گذاری محدوده تالاب	م- اداره کل حفاظت محیط زیست خوزستان ه- سازمان آب و برق خوزستان مراجع قضائی سازمان جهاد کشاورزی اداره کل منابع طبیعی
اختلال در زیستگاه	دراز مدت (۲۵ ساله): کنترل کامل زیستگاه‌های آبی کوتاه مدت (۵ ساله): کاهش و جلوگیری از عوامل موثر در روند توسعه اختلال زیستگاهها	۸-۳- تولید و نگهداری اطلاعات از زیستگاههای آسیب دیده ۹-۳- شناسایی عوامل اختلال‌زا و جلوگیری از ایجاد و توسعه آنها ۱۰-۳- فرهنگ سازی و آموزش آسیبهای ناشی از اختلال در زیستگاهها و شیوه های کاهش آسیب ۱۱-۳- بررسی شیوه های بازسازی زیستگاههای آسیب دیده ۱۲-۳- برنامه‌ریزی و اجرای برنامه‌های بازسازی زیستگاههای آسیب دیده	م= اداره کل حفاظت محیط زیست خوزستان
شکار بی رویه و کنترل نشده پرندهگان آبی	دراز مدت (۲۵ ساله): شکار فقط در منطقه مجاز صورت میگیرد کوتاه مدت (۵ ساله): کنترل شکار بی رویه	۱۳-۳- فرهنگ سازی و آموزش شکارچیان محلی در جهت کاهش شکار بی رویه ۱۴-۳- اعمال کنترل و جریمه برای شکارهای غیر قانونی ۱۵-۳- ایجاد فرصتهای اقتصادی جایگزین برای شکارچیان ۱۶-۳- استمداد و استفاده از مردم محلی برای کنترل شکارهای غیرقانونی	م- اداره کل حفاظت محیط زیست خوزستان ه- مراجع قضائی نهادهای تعاونی
ورود گونه‌های غیر بومی	دراز مدت (۲۵ ساله): تنوع گونه‌ای تالاب بطور کامل تحت مدیریت و کنترل است کوتاه مدت (۵ ساله): از حذف بیشتر گونه های بومی جلوگیری شود	۱۷-۳- ارزیابی و شناسایی تنوع ژنتیکی آبزیان (ماهیها) ۱۸-۳- کنترل گونه‌های ماهیان غیر بومی ۱۹-۳- تکثیر مصنوعی گونه‌های بومی برای رها سازی به تالاب	م- اداره کل حفاظت محیط زیست خوزستان ه- شیلات خوزستان ه- پژوهشکده آبی پروری جنوب کشور

هدف اجرایی ۴: ارتقای معیشت جوامع بومی			
اولویت مسایل	هدف ها	اقدامات اولویتدار	نهاد مسئول(م) نهاد همکار (ه)
پایدار سازی ماهیگیری	دراز مدت (۲۵ ساله): دستیابی به بیشترین ظرفیت های ماهیگیری در تالاب و در ساحل با توجه به توان اکولوژیک و تنوع گونه ها که بوسیله شیلات و محیط زیست مشخص خواهد شد. کوتاه مدت (۵ ساله): تعیین ظرفیت های ماهیگیری در تالاب و نیز در ساحل با توجه به توان اکولوژیک و تنوع گونه ها که بوسیله شیلات و محیط زیست مشخص خواهد شد.	۴-۱- ارزیابی ذخایر قابل استحصال آبزیان تالاب ۴-۲- مشخص کردن زونهای مناسب و مجاز برای ماهیگیری ۴-۳- تکثیر مصنوعی گونه های بومی برای رها سازی در تالاب ۴-۴- ساماندهی تشکلهای ماهیگیری در تالاب و نیز در منطقه ساحلی	م- اداره کل حفاظت محیط زیست خوزستان ه- شیلات خوزستان ه- اداره کل تعاون استان ه- پژوهشکده آبی پروری جنوب کشور
استفاده پایدار از منابع گیاهی تالاب	دراز مدت (۲۵ ساله): دستیابی به بیشترین ظرفیتهای پایدار برای بهره برداری تالاب بر اساس نتایج حاصل از مطالعات کوتاه مدت (۵ ساله): تعیین ظرفیتهای بهره برداری پایدار که بوسیله مطالعات مشخص میشود	۴-۵- تعیین ظرفیت چرای دام و برداشت علوفه و نی از تالاب ۴-۶- زون بندی مناطق مناسب و مجاز برای چرای دام و برداشت نی	م- اداره کل حفاظت محیط زیست خوزستان
توسعه اکوتوریسم	دراز مدت (۲۵ ساله): استفاده از همه پتانسیل های شناخته شده اکوتوریستی تالاب کوتاه مدت (۵ ساله): اجرایی شدن اولین برنامه اکوتوریسم	۴-۷- شناسایی ظرفیتهای موجود و تواناییهای سنتی و تهیه طرحهای مناسب برای توسعه اکوتوریسم (قایقرانی، پرند نگر و طبیعت گردی) ۴-۸- شناسایی ظرفیتهای تشویق و حمایت از جوامع محلی برای مشارکت در توسعه اکوتوریسم	م- اداره کل حفاظت محیط زیست خوزستان ه- اداره کل گردشگری و میراث فرهنگی اداره کل تعاون استان
سایر ابتکارات توسعه سبز	دراز مدت (۲۵ ساله): استفاده از امکانات بعنوان منبع موثر اقتصاد خانوارهای روستایی کوتاه مدت (۵ ساله): ایجاد اولین تشکل تولید کنندگان صنایع دستی	۴-۹- شناسایی ظرفیتهای توسعه صنایع دستی محلی ۴-۱۰- شناسایی ظرفیتهای تشویق و حمایت از جوامع محلی برای اشتغال در صنایع دستی ۴-۱۱- شناسایی و حمایت از ایجاد و توسعه صنایع وابسته به نی	

۷. مکانیسم های برنامه ریزی و اجرای برنامه مدیریت تالاب شادگان

در کارگاه برگزار شده مکانیسمی که باید روند تدوین "برنامه مدیریت تالاب شادگان" را مدیریت و اجرای آن را پیگیری کند نیز مورد بحث قرار گرفت. از آنجا که مقرر است که فرآیند تدوین برنامه بوسیله نهادهای مسئول و ذیصلاح در استان خوزستان صورت گیرد، مشخص شدن این مکانیسم از اهمیت ویژه برخوردار است. بر اساس گفتگوهای کارگاه مقرر شد یک کمیته استانی با مشارکت نمایندگان گروهها و نهادهای کلیدی ذینفع در مدیریت تالاب شادگان تشکیل شده و شرح وظایف جامع جهت پیگیری موثر روند امور تدوین گردد.

قابل ذکر است که در شرایط کنونی و بر اساس مصوبات و دستورالعمل های موجود در سازمان حفاظت محیط زیست، مسئولیت و محدوده ایفای مدیریت اداره کل حفاظت محیط زیست خوزستان بر تالاب شادگان بر اساس محدوده ای مشخص گردیده که در کنوانسیون رامسر تعریف شده است. این محدوده شامل منطقه پناهگاه حیات وحش و نیزارهای شمال جاده دارخوین - شادگان جمعا به مساحت حدود ۴۰۰.۰۰۰ هکتار است. در حالی که براساس معیارها و تعاریف موجود، در تدوین برنامه مدیریت اکوسیستمی تالاب شادگان کل منطقه اکولوژیکی تالاب و از جمله خطه ساحلی؛ خورموسی و جزایر چهارگانه آن نیز مد نظر بوده و الزاما باید تحت مدیریت قرار گیرد. از این نظر فرض براین است که در مراحل اولیه اجرای برنامه، اداره کل حفاظت محیط زیست خوزستان بر اساس ظرفیتها و امکانات موجود خود کماکان بر مدیریت منطقه تالابی ثبت شده در کنوانسیون (۴۰۰.۰۰۰ هکتار) تمرکز نماید، اما به تدریج با تقویت امکانات و توانمندیها شرایط لازم برای گسترش مدیریت بر منطقه ساحلی و خورموسی را نیز فراهم نماید.

از آنجا که برنامه مدیریت باید قویا توسط سیاستمداران و تصمیم گیران استانی حمایت شود، عضویت استاندار در ساختار اجرایی و مدیریتی برنامه مدیریت تالاب شادگان ضروری خواهد بود. علاوه بر آن کمیته های مدیریت بر حسب شرایط و صلاحدید اختیار خواهند داشت تا نمایندگان دیگری را از سایر دستگاهها به صورت دائم دعوت و به ترکیب کمیته ها اضافه نمایند. لذا پیشنهاد شد کمیته استانی مدیریت تالاب شادگان با نمایندگان ثابت نهادهای زیر تشکیل شود:

- استاندار (رئیس)
- اداره کل حفاظت محیط زیست خوزستان (دبیر)
- سازمان آب و برق خوزستان
- سازمان جهاد کشاورزی خوزستان
- اداره کل منابع طبیعی خوزستان
- اداره کل شیلات خوزستان
- اداره کل میراث فرهنگی، گردشگری و صنایع دستی خوزستان
- فرمانداری شادگان
- نماینده دانشگاه

- نماینده (گان) جوامع محلی

- شرح وظایف کمیته استانی مدیریت تالاب شادگان به صورت زیر در نظر گرفته شده است:
- کمک به یکپارچه سازی فعالیت‌های برنامه مدیریت در ارگان‌های استانی
 - بررسی پیشرفت و موانع هماهنگی‌های بین بخشی
 - حصول اطمینان از برنامه ریزی و اختصاص به موقع بودجه استانی برای برنامه مدیریت
 - بررسی و تائید برنامه های کاری سالانه ازسوی کارگروههای تخصصی، کمیته محلی و تصویب گزارش سالانه سال قبل
 - بازبینی فعالیت ها و تهدیدات موجود در سایت و ارائه راهکارهای مقتضی

همچنین کمیته محلی مدیریت تالاب شادگان متشکل از نمایندگان ثابت دستگاههای زیر خواهد بود و با کمیته استانی همکاری خواهد کرد.

- فرمانداری شادگان (رئیس کمیته)
- اداره حفاظت محیط زیست شادگان (دبیر کمیته)
- نمایندگان فرمانداریهای آبادان و ماهشهر
- ادارات حفاظت محیط زیست ماهشهر و آبادان
- اداره شیلات شادگان
- اداره امور اراضی (سازمان جهاد کشاورزی)
- امور آب مناطق شادگان، ماهشهر و آبادان
- اداره جهاد کشاورزی شهرستان شادگان
- اداره تعاون روستایی
- اداره میراث فرهنگی شهرستان شادگان
- نمایندگان جوامع محلی و شوراهای اسلامی شهرهای شادگان، آبادان و ماهشهر
- تشکل های غیر دولتی
- دانشگاهها

لازم به ذکر است کمیته های مدیریت تالاب شادگان با توجه به دستور کار جلسات و نظر موافق اعضای دائمی می توانند نمایندگان را از سایر دستگاهها بصورت موردی به جلسات دعوت نمایند که از این دست میتوان به نمایندگان سازمانها و دستگاههای ذیل اشاره نمود:

- اداره کل تعاون استان خوزستان
- پالایشگاه آبادان (مدیریت خطوط لوله و مخابرات منطقه آبادان)
- اداره کل صنایع و معادن
- شرکت نفت
- اداره کل راه و ترابری

- سازمان بنادر و کشتیرانی
- اداره کل آموزش و پرورش
- صدا و سیما خوزستان
- ادارات جهاد کشاورزی آبادان و ماهشهر
- شبکه بهداشت و درمان
- ادارات آب و فاضلاب روستایی
- و سایر دستگاهها

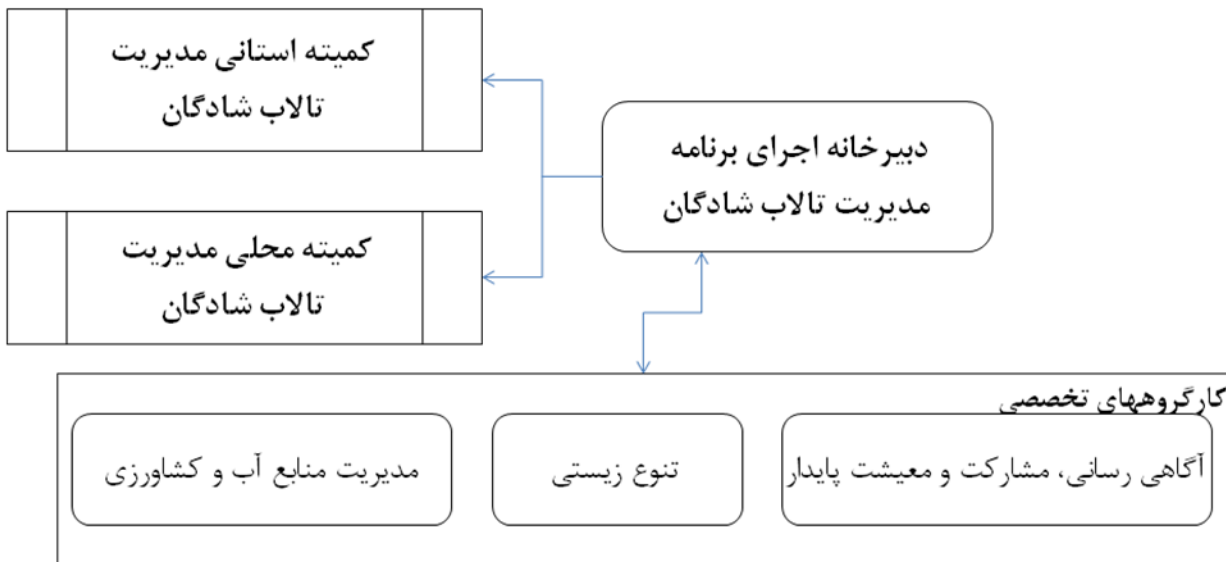
شرح وظایف کمیته محلی مدیریت تالاب شادگان به صورت زیر در نظر گرفته شده است:

- نهایی کردن و به تصویب رساندن برنامه مدیریت
- نظارت و پایش اجرای برنامه مدیریت
- ارزیابی عملکرد مدیریت
- تهیه برنامه کاری سالانه و ۵ ساله مدیریت تالاب
- تسهیل هماهنگی های بین بخشی
- برنامه ریزی و هماهنگی امور مالی
- یکپارچه و هماهنگ سازی برنامه های برنامه مدیریت با برنامه های سازمانهای استانی
- تصمی گیری در مورد عناوین و شرح خدمات زیر کمیته های ویژه و تخصصی
- همکاری با کمیته استانی مدیریت تالاب شادگان
- بررسی و تصویب گزارشهای سالانه

پیشنهاد میشود جلسات کمیته های مدیریت تالاب شادگان طی شش ماه اول به صورت ماهانه برگزار شود. پس از آن ممکن است جلسات با فواصل زمانی بیشتری (مثلا فصلی) برگزار شوند. همچنین اداره کل حفاظت محیط زیست خوزستان به عنوان دبیرخانه کمیته های مدیریت، با شرح خدمات زیر عمل خواهد کرد:

- پیگیری و برنامه ریزی جهت تشکیل جلسات کمیته
- تنظیم دستورکار و صورتجلسات کمیته
- اطلاع رسانی و هماهنگی با اعضاء جهت تحقق اهداف کمیته
- انجام مکاتبات و پیگیریهای لازم جهت اجرای مصوبات کمیته
- پیگیری برای سازماندهی اداره دبیرخانه و تشکیل کارگروه های تخصصی
- حمایت از اجرای اقدامات مدیریتی
- حمایت موثر از انجام کارهای تحقیقاتی و پایش تالاب
- تشکیل یک سیستم پایش / نظارت برای تالاب شادگان
- تسهیل ارتباطات بین ذینفعان

- حمایت، هماهنگی و پایش اجرای اهداف برنامه جامع مدیریت و بهره‌برداری خردمندانانه از تالاب
- حمایت، هماهنگی و پایش بمنظور استقرار یک سامانه برای آگاهی رسانی عمومی و مبادله اطلاعات با مراکز تحقیقاتی در سطح ملی و بین‌المللی
- تهیه گزارش سالانه با همکاری اعضاء



مکانیسم اجرای برنامه مدیریت جامع تالاب شادگان

در ضمن سه گزینه مختلف برای تامین منابع مالی جهت اجرای برنامه مدیریت مورد توجه قرار گرفت:

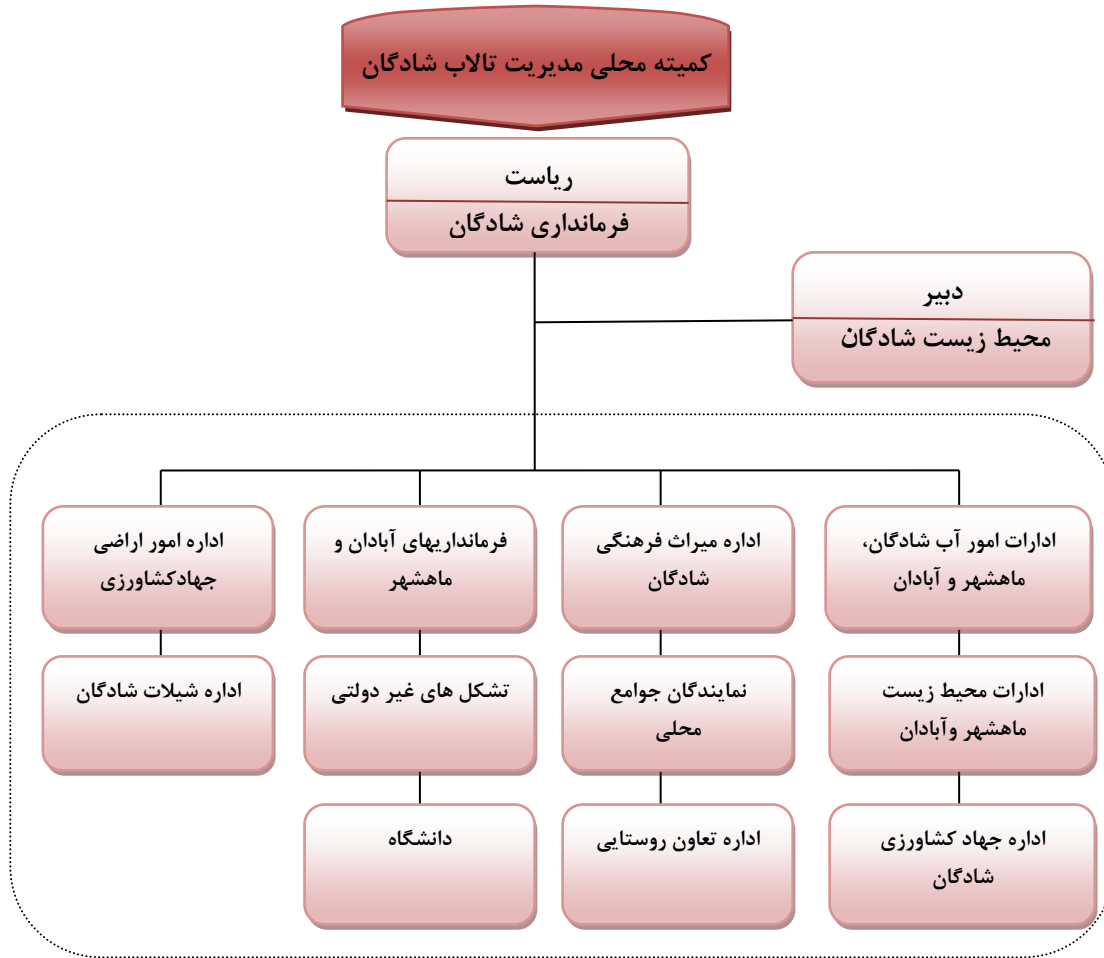
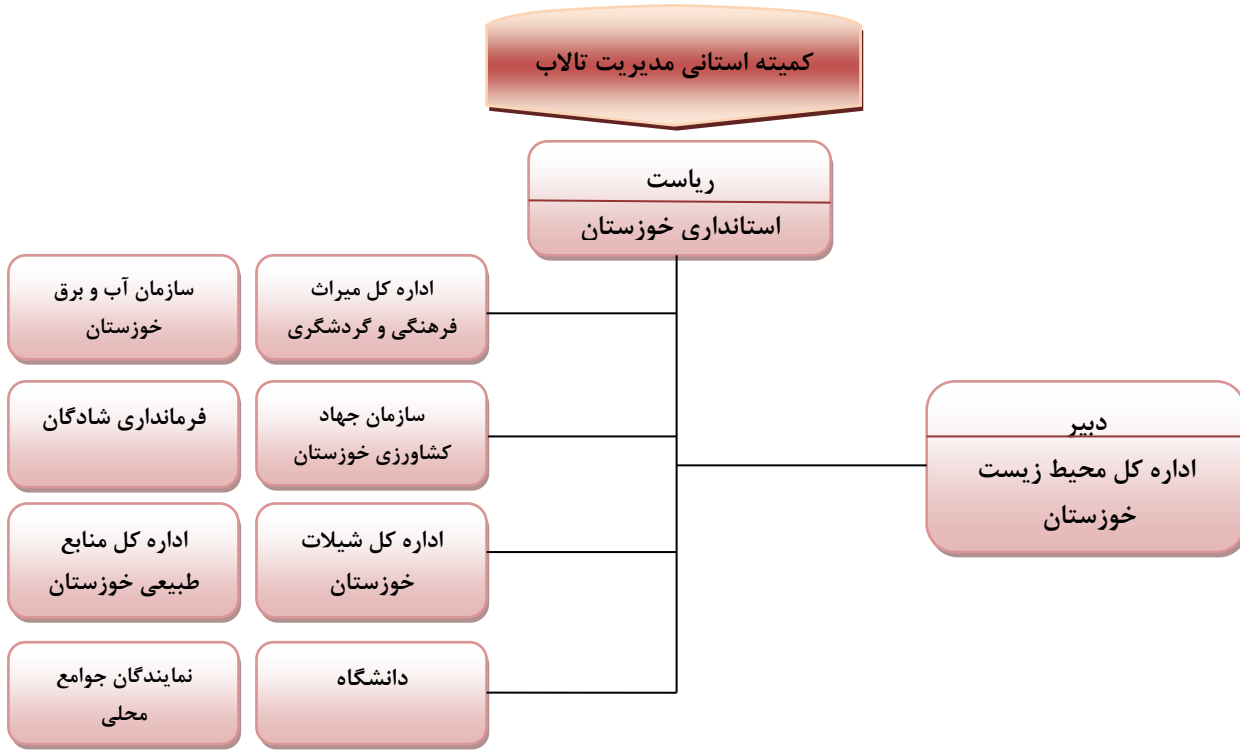
۱- تعریف یک ردیف بودجه ملی متمرکز برای اجرای طرح و سپس ابلاغ بودجه به سازمانهای اجرائی مسؤول در استان

۲- تعریف یک ردیف بودجه متمرکز استانی برای اجرای طرح و سپس ابلاغ منابع به سازمانهای اجرائی مسؤول

۳- تعریف ردیف بودجه جدید در هریک از دستگاههای اجرایی

بر اساس مباحث انجام شده گزینه ۲ مناسب ترین راه حل و سازگار ترین راه حل برای تامین منابع مالی اجرای طرح تشخیص داده شد. این گزینه با سیاستهای جاری دولت برای واگذاری اختیارات بیشتر تصمیم‌گیری به استانها هماهنگی و سازگار است.

اعتبارات مورد نیاز برای اجرای برنامه مدیریت در قالب برنامه های ۵ ساله تعریف خواهد شد. هزینه های لازم برای هر اقدام پیش بینی شده، در برنامه ارائه خواهد شد.



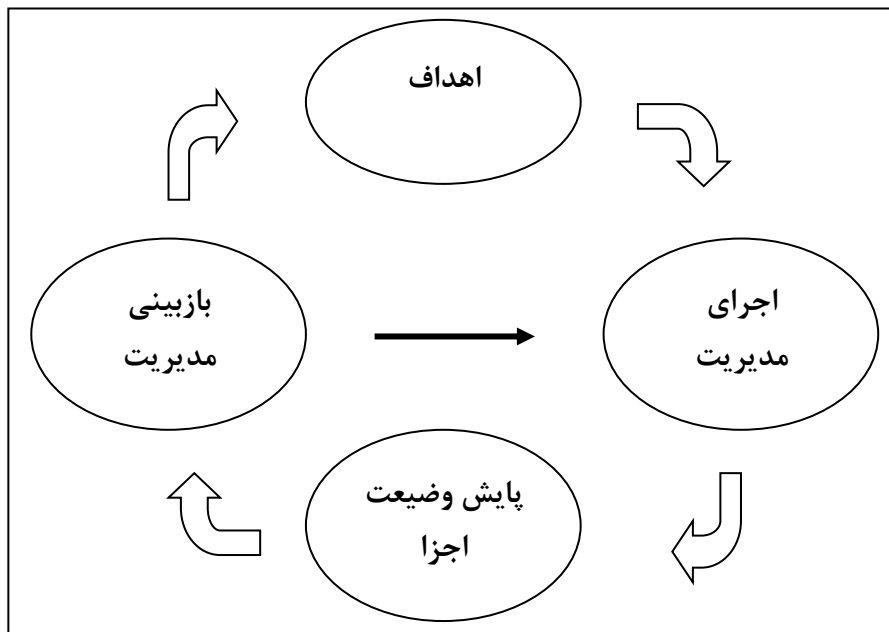
ضمیمه ۱:

برنامه پایش تالاب شادگان

۱. مقدمه پایش تالاب

بحث "مدیریت تالاب ها" در ایران طی سالهای اخیر توجه زیادی را به خود جلب نموده است این در حالی است که اغلب به دلیل کمبود اطلاعات لازم در مورد ماهیت مشکلات مدیریتی، منشاء اصلی مشکلات، و کارآمد نبودن اقدامات، "مدیریت تالاب ها" متوقف می ماند. یک برنامه منسجم و کارآمد "پایش تالاب" می تواند اطلاعات لازم را جهت تعیین و معرفی کاستی ها در اختیار مدیران و تصمیم گیرندگان قرار دهد. "پایش" یک فرایند سیستماتیک جمع آوری اطلاعات پایه در طول زمان است که به منظور مقایسه با یک استاندارد از پیش تعیین شده انجام می پذیرد. لازم به یادآوری است که یک "برنامه پایش" لزوما پیچیده یا پرهزینه نیست بلکه کارآمدی برنامه به مناسب بودن و بهنگام بودن اطلاعات جمع آوری شده بستگی دارد. یک برنامه پایش خوب طراحی شده می تواند ساده و کارآمد باشد. اگر اطلاعات جمع آوری شده مورد استفاده قرار نگیرند یا بر روند مدیریت تالاب اثرگذار نباشند، حتی یک برنامه پایش خوب طراحی شده نیز بی ارزش خواهد بود. در شرایط ایده آل، هر تالابی بایستی تحت یک برنامه مدیریتی منسجم، همه سو نگر و با اهداف مشخص باشد. اطلاعات جمع آوری شده تحت یک برنامه پایش بایستی در راستای اهداف مدیریتی و جهت تاثیرگذاری بر برنامه مدیریت بکار روند (چرخه مدیریت تطبیقی).

شکل ۱: چرخه مدیریت تطبیقی



پایش تالاب در اصل ابزاری است برای اندازه گیری نتایج اقدامات مدیریتی و برآورد وضعیت موجود محیط تالابی و میزان تغییر آن. برنامه پایش معمولاً بهتر است قبل از انجام اقدامات مدیریتی انجام پذیرد، یا حداقل اطلاعات پایه تالاب مورد نظر قبلاً جمع آوری شده باشند. اگر برنامه پایش پیش از انجام اقدامات مدیریتی

صورت پذیرد، ضروری است اطلاعات جمع آوری شده در طی برنامه پایش در بازبینی اهداف و اقدامات مدیریتی مورد استفاده قرار گیرند.

کلید موفقیت یک برنامه سودمند پایش در طراحی مناسب آن است. آندسته از برنامه های پایش که آکنده از داده ولی دارای اطلاعات ضعیفی هستند ابزارهای مدیریتی کارامدی نبوده و اگر این اطلاعات گمراه کننده نیز باشند، ناکارآمدی برنامه پایش تشدید می شود. تدوین و اجراء یک برنامه پایش خوب مستلزم همکاری نزدیک و تشریک مساعی بین مدیران تصمیم گیر، متخصصین و و سایر ذینفعان نظیر جامعه محلی است (که اغلب اطلاعات خوبی نیز در مورد شرایط موجود دارند).

۲. طراحی برنامه پایش دریاچه شادگان

برای تدوین برنامه پایش تالاب شادگان نشست های مشورتی در کارگروههای تخصصی مدیریت آب و کشاورزی، تنوع زیستی و آگاهی رسانی، مشارکت و معیشت پایدار تالاب شادگان برگزار و طی آن مبانی "پایش تالاب ها" و متدولوژی تهیه "پروتکل های پایش" توسط مشاورین و کارشناسان طرح حفاظت از تالاب های ایران ارائه شد و سپس در یک فرایند مشارکتی با حضور کارشناسان نهادهای دولتی، دانشگاهی و تشکل های غیر دولتی و همچنین نمایندگان جوامع محلی، برنامه پایش تالاب شادگان تدوین گردید.

همانطور که اشاره شد، میزان موفقیت طرح مدیریت (و دستیابی به اهداف مدیریتی) از طریق اجرای برنامه های پایش سنجیده می شود. در شرایط ایده آل برنامه پایش برنامه ایست منسجم و همه سو نگر که با استفاده از پروتکل های پایش، اطلاعات لازم در خصوص شاخص های مورد نظر که نشان دهنده وضعیت و کیفیت تالاب باشند را در اختیار متخصصین و مدیران تصمیم گیر و سایر ذی نفعان (از جمله جامعه محلی) می گذارد. اینگونه اطلاعات بایستی به شکلی پیوسته و نظام مند بازنگری و روزآمد شده و منعکس کننده تحولاتی باشند که در اثر اجرای برنامه های مدیریت رخ میدهند. چرخه پویایی و روزآمد شدن اطلاعات پایش در شکل ۲ نشان داده شده است.



لازم به ذکر است که پروتکل های پایش که پیوست این مجموعه است، نتیجه نشست های کارگروه های تخصصی تالاب شادگان است و در قسمت های مربوط به بودجه و اعتبار لازم، نیازمند توجه و هماهنگی های بیشتر خواهد بود..

۳. برنامه پایش دریاچه شادگان

در مجموع شش پروتکل برای بررسی ویژگی های تنوع زیستی تالاب، سه پروتکل برای ویژگی های هیدرولوژیکی و دو پروتکل نیز برای ویژگی های اقتصادی-اجتماعی تالاب شادگان تهیه شده است. جداول یک تا سه خلاصه ای از این پروتکل ها را به نمایش می گذارند:

۱) تنوع زیستی با استفاده از شاخص های زیر:

- ۱-۱) فلاینگو
- ۲-۱) اردک مرمری
- ۳-۱) تنوع پرندگان زمستان گذران و جوجه آور
- ۴-۱) پستانداران تالاب با تاکید بر سه گونه شنگ، گربه وحشی و دلفین
- ۵-۱) جوامع ماهیان
- ۶-۱) جوامع پلانکتونی و بنتیک

۲) آب با استفاده از شاخص های زیر:

- ۱-۲) کیفیت آب
- ۲-۲) کمیت آب
- ۳-۲) کاربری اراضی

۳) اجتماعی - اقتصادی با استفاده از شاخص های زیر:

- ۱-۳) افزایش آگاهی ها در مورد ارزش ها و تهدیدات تالاب و ارتقای مشارکت عمومی در مدیریت آن
- ۲-۳) ارتقای معیشت جوامع بومی

جدول ۱: برنامه پایش تنوع زیستی

اهداف مدیریتی تنوع زیستی	پارامترها	نقاط نمونه برداری	زمان نمونه برداری	نهاد مسئول (پایش+گزارش)	زمان گزارش دهی	ذخیره داده	بودجه مورد نیاز (سالانه) -کل -دولتی -طرح تالابها
فلامینگو	تعداد جمعیت گونه در منطقه محدود ه پراکندگی و حضور گونه در تالاب	۱-محور غربی و جنوبی تالاب ۲-جاده ارتباطی آبادان-ماهشهر	در دو سال اول بصورت ماهانه و در سالهای بعد دو بار در سال	اداره کل محیط زیست خوزستان-اداره محیط زیست شادگان	گزارشات در دو سال نخست از اجرای برنامه بصورت فصلی و در سال های بعد بصورت سالانه ارائه می گردد	اداره کل محیط زیست خوزستان وبانک اطلاعات تالاب های کشور و کارگروه تنوع زیستی	اعتبارات ملی و استانی و سازمان محیط زیست
اردک مرمی	تعداد جمعیت بالغ تعداد جمعیت نابالغ محدوده ه پراکندگی و حضور گونه	۱- محور جنوبی و غربی تالاب شادگان ۲-جاده ارتباطی آبادان ماهشهر	در فصول بهار و زمستان هر ۱۵ روز یکبار در بقیه ایام سال ماهی یکبار	اداره کل محیط زیست خوزستان-اداره محیط زیست شادگان	گزارشات بصورت ماهانه جمع آوری و بصورت فصلی ارائه می شود	اداره کل محیط زیست خوزستان وبانک اطلاعات تالاب های کشور و کارگروه تنوع زیستی	اعتبارات ملی و استانی و سازمان محیط زیست
تنوع پرندگان زمستان گذران و جوجه آور	کل جمعیت پرندگان زمستان گذران و جوجه آور منطقه شمارش آشیانه و نوزاد شمارش تخم+تعیین مکانهای تخم گذاری و ترسیم نقشه)	حتی الامکان کل منطقه به انضمام جزایر موجود در خورموسی	در شش ماه اول سال، هر ۱۵ روز یکبار کل منطقه پایش شود.	اداره کل محیط زیست خوزستان و ادارات محیط زیست شادگان، آبادان و ماهشهر+افراد علاقمند	گزارش ماهانه جمع آوری و سالانه ارائه می گردد	اداره کل محیط زیست خوزستان وبانک اطلاعات تالاب های کشور و کارگروه تنوع زیستی	اعتبارات ملی و استانی و سازمان محیط زیست

ادامه جدول ۱: برنامه پایش تنوع زیستی

اهداف مدیریتی تنوع زیستی	پارامترها	نقاط نمونه برداری	زمان نمونه برداری	نهاد مسئول (پایش+گزارش)	زمان گزارش دهی	ذخیره داده	بودجه مورد نیاز (سالانه) -کل -دولتی -طرح تالابها
پستانداران تالاب با تاکید بر سه گونه شاخص شنگ، گربه وحشی و دلفین	بررسی میدانی منطقه استفاده از نمای ها شاخص روش اندازه گیری موجود استفاده از دوربین های تله ای استفاده از شمارش مستقیم برای دلفین استفاده از تله گیری و علامت گذاری ونمایهها برای شنگ و گربه وحشی	سطح تالاب شادگان و خور موسی	برای شنگ و گربه وحشی در طول سال تله ها کار گذاشته و عمل می نمایند و هر روز بازرسی می گردند و جهت دلفین بهار و تابستان آبادان و ماهشهر	اداره کل محیط زیست خوزستان و ادارات محیط زیست شادگان، آبادان و ماهشهر	گزارش سالانه تهیه و ارائه می گردد	اداره کل محیط زیست خوزستان و بانک اطلاعات تالاب های کشور و کارگروه تنوع زیستی	اعتبارات ملی و استانی و سازمان محیط زیست
پایش جوامع ماهیان	- تغییرات سطح تالاب - اندازه گیری جمعیت (تعیین فراوانی - بیومس و بررسی خصوصیات مورفومتریک و مرستیک) - ارزیابی ذخایر	پس از تعیین محدوده مورد نظر در تالاب، ایستگاه ها مشخص می شود (ورودیها و خروجیها و مناطق کم عمق و عمیق درون تالاب) این محدوده دربرگیرنده آبهای شیرین لب شور و شور میباشد. اساساً میزان اعتبارات و نحوه و زمان پرداخت، در اینجا نقش تعیین کننده ای دارد	پایش در طول یکسال شمسی صورت میگیرد که با منظور نمودن زمانهای جمع آوری اطلاعات و نتیجه گیری و تحلیل، زمان مورد نیاز ۱۸ ماه خواهد بود. و تناوب آن بسته به شدت تغییرات، سالانه یا دو سال یکبار می باشد.	اداره کل شیلات خوزستان و با همکاری پژوهشکده آبی پروری جنوب کشور	در طول پایش هر سه ماه یکبار میباشد. جنوب کشور- کارگروه تنوع زیستی و بانک اطلاعات تالابهای کشور	اداره کل شیلات استان- پژوهشکده آبی پروری جنوب کشور- کارگروه تنوع زیستی و بانک اطلاعات تالابهای کشور	اعتبارات ملی لحاظ شده در بودجه های مختص بحران های زیست محیطی- اعتبارات خاص استانی با مسئولیت پیگیری شیلات و پژوهشکده آبی پروری
جوامع پلانکتونی و بنتیک	- تعیین تغییرات سطح تالاب شناسایی و تعیین تراکم گونه های مختلف فیتوپلانکتون (شناور و پریفیتون)، زئو پلانکتون و بنتیک تعیین دانه بندی و مواد آلی رسوبات	تالاب شادگان در محدوده آب شیرین و شور	دو سال اندازه گیری و ارزیابی داده ها	اداره کل شیلات خوزستان - پژوهشکده آبی پروری جنوب کشور	دو سال یکبار د.	اداره کل شیلات استان- پژوهشکده آبی پروری جنوب کشور- کارگروه تنوع زیستی و بانک اطلاعات تالابهای کشور	اعتبارات استانی با مسئولیت پیگیری اداره کل شیلات خوزستان و پژوهشکده آبی پروری

جدول ۲: برنامه پایش آب

پایش آب	پارامترها	نقاط نمونه برداری	زمان نمونه برداری	نهاد مسئول (پایش+گزارش)	زمان گزارش دهی	ذخیره داده	بودجه مورد نیاز (سالانه) -کل -دولتی -طرح تالابها	
کیفیت آب								
رودخانه جراحی	کدورت، عمق آب، دمای آب، رنگ، بو، EC، شوری، pH، COD، BOD، DO، آنبون ها، کاتیون ها، سختی کل، TSS، TDS، فلزات سنگین (شامل: آرسنیک، نیکل، جیوه، کرم، روی، آهن و ...) فسفات، فسفر کل، آمونیم، نیترات، نیتريت، سیلیکات، مجموع نیتروژن آلی و آمونیاکی (TKN)، مجموع کربن آلی (TOC)، مجموع کربن غیر آلی (TIC)، سولفات، دترجنت (ABS)، قلیائیت کل (AT)، کلروفیل a، کلراید، TPH، کلی فرم کل و کلی فرم مدفوعی، سترپتوکوکها	۱- ایستگاه گرگر (کمی و کیفی و Online): این ایستگاه در حال حاضر موجود می باشد و دبی و رقوم ارتفاعی آب در آن اندازه گیری می شود. ۲- ایستگاه خروسی (کمی و کیفی و Online): این ایستگاه در حال حاضر موجود می باشد و دبی و رقوم ارتفاعی آب در آن اندازه گیری می شود. ۳- رودخانه جراحی (کمی و کیفی و Online): قبل از دو شاخه شدن	Online و ماهانه	اداره کل حفاظت محیط زیست با همکاری سازمان آب و برق خوزستان و اداره کل شیلات خوزستان	الف - نتایج: - گزارش نتایج نمونه برداری های در محل بلافاصله پس از اندازه گیری - گزارش نتایج نمونه برداری فیزیکی - شیمیایی و میکروبی ۱۰ روز پس از نمونه برداری ها ب- تحلیل: ارائه گزارشهای ۶ ماهه به همراه مقایسه با استانداردهای موجود	سازمان حفاظت محیط زیست ایران، بانک اطلاعات تالاب های کشور، اداره کل حفاظت محیط زیست خوزستان، سازمان آب و برق خوزستان		
تالاب شادگان	//	آب شور: ۶ ایستگاه آب شیرین: ۲ ایستگاه	//	//	//	//		

پایش آب	پارامترها	نقاط نمونه برداری	زمان نمونه برداری	نهاد مسئول (پایش+گزارش)	زمان گزارش دهی	ذخیره داده	بودجه مورد نیاز (سالانه) -کل -دولتی -طرح تالابها
انهار	//	۴ ایستگاه: انهار بحره، مالچ، مارد و سلمانه	ماهانه	//	//	//	
زهکش ها	//	۴ ایستگاه: زهاب های توسعه نیشکر (۲) ایستگاه، زهاب های شبکه آبیاری و زهکشی ده هزار هکتاری شادگان (۲ ایستگاه)	ماهانه	//	//	//	
رسوبات	دانه بندی، فلزات سنگین، مجموع کربن آلی، فسفات، TPH	تمامی ایستگاه های رودخانه و تالاب	فصلی	//	//	//	
کمیت آب							
رودخانه جراحی	- تراز آب - جریان - مصارف حوضه	ایستگاه شامل: ۱- ایستگاه گرگر (کمی و کیفی و Online): این ایستگاه در حال حاضر موجود می باشد و دبی و رقوم ارتفاعی آب در آن اندازه گیری می شود. ۲- ایستگاه خروسی (کمی و کیفی و Online): این ایستگاه در حال حاضر موجود می باشد و دبی و رقوم ارتفاعی آب در آن اندازه گیری می شود. ۳- رودخانه جراحی (کمی و کیفی و Online): قبل از دو شاخه شدن	روزانه (۲ بار در روز)	سازمان آب و برق خوزستان	آمار و اطلاعات فرآوری شده بصورت ماهانه و گزارش های تحلیلی ۶ ماهه و سالانه	سازمان حفاظت محیط زیست ایران، بانک اطلاعات تالاب های کشور، اداره کل حفاظت محیط زیست خوزستان، سازمان آب و برق خوزستان	
تالاب شادگان	- تراز آب - جریان های ورودی - جریان های خروجی	آب شور: ۶ استگاه آب شیرین: ۲ ایستگاه	روزانه (فصول سیلابی) و هفتگی (فصول غیر	//	//	//	

پیش آب	پارامترها	نقاط نمونه برداری	زمان نمونه برداری	نهاد مسئول (پایش+گزارش)	زمان گزارش دهی	ذخیره داده	بودجه مورد نیاز (سالانه) -کل -دولتی -طرح تالابها
	- تبخیر از سطح		سیلابی) روزانه	//	//	//	
انهار	جریان های ورودی و خروجی	انهار شاولی، گاهن، عبودی، سوده، مسیر، جعفری، ام الصخر (در صورت مسدود نبودن) انهار توپچی، منصوره، مندوان، آبشار، جهانگیری و خروسی	روزانه	//	//	//	
زهکش ها	- جریان	۴ ایستگاه (مشابه ایستگاه های کیفی)	روزانه	//	//	//	
کاربری اراضی							
کاربری اراضی تالاب شادگان	- کاربری های موجود - عوامل ایجاد تغییر کاربری - وضعیت اخذ مجوز برای تغییر کاربری - بررسی اثرات تغییر کاربری بر عملکردهای اکولوژیکی تالاب	تمامی گستره مصوب کنوانسیون رامسر از تالاب شادگان شامل: محدوده زیر پوشش گیاهان تالابی در شمال جاده آبادان - ماهشهر، اراضی جزر و مدی در جنوب جاده مزبور، خوریات، جزایر چهارگانه در دهانه خور موسی، نوار ساحلی در حاشیه خلیج فارس	- گرد آوری اطلاعات و مستند سازی سوابق همزمان با اجرای برنامه مدیریت تالاب - بازدیدهای میدانی هر شش ماه یکبار (شهریور - اسفند) - انجام مطالعات تفصیلی کاربری اراضی (حداقل هر ۵ سال یکبار)	مسئولیت اصلی پایش کاربری اراضی تالابی با کارگروه آب و کشاورزی تالاب شادگان با محوریت اداره کل حفاظت محیط زیست، سازمان آب و برق خوزستان می باشد	- گزارشهای بازدیدهای میدانی (بصورت شش ماهانه) گزارش بررسی اثرات همراه با توصیه های مدیریتی بصورت سالانه گزارشهای تفصیلی و روزآمد از وضعیت کاربری اراضی تالاب (حداقل هر ۵ سال یکبار)	سازمان حفاظت محیط زیست ایران، بانک اطلاعات تالاب های کشور، اداره کل حفاظت محیط زیست خوزستان، سازمان آب و برق خوزستان	

جدول ۳: برنامه پایش اقتصادی- اجتماعی

اهداف برنامه مدیریت	پارامترها	نقاط نمونه برداری	زمان نمونه برداری	نهاد مسئول (پایش+ گزارش)	زمان گزارش دهی	ذخیره داده	بودجه مورد نیاز (سالانه) - کل - دولتی - طرح تالابها
افزایش آگاهی‌ها در مورد ارزش‌ها و تهدیدات تالاب و ارتقای مشارکت عمومی در مدیریت آن	<ul style="list-style-type: none"> - آگاهی‌ها و حساسیت‌های همگانی درباره‌ی تالاب؛ - رویکرد مدیران و تصمیم‌گیران بخش دولتی و غیر دولتی نسبت به اعمال مدیریت مشارکتی و دیدگاه زیست‌بومی؛ - کیفیت اجرای طرح‌ها و برنامه‌های آگاهی‌رسانی و مشارکت عمومی؛ 	سطوح محلی و استانی	<ul style="list-style-type: none"> - سه ماهه در روستاهای اصلی؛ شش ماهه در شهرها و سایر روستاها 	اداره کل حفاظت محیط زیست خوزستان/ اداره‌ی محیط زیست شادگان/استانداری خوزستان/ فرمانداری شادگان	<ul style="list-style-type: none"> - شش ماهه به «کارگروه آگاهی‌رسانی، مشارکت و معیشت پایدار تالاب شادگان»؛ سالانه به «دبیرخانه‌ی کمیته‌ی مدیریت استانی و محلی تالاب شادگان» 	<ul style="list-style-type: none"> - اداره کل حفاظت محیط زیست خوزستان؛ - بانک اطلاعاتی تالاب‌های کشور 	
ارتقای معیشت جوامع بومی	<ul style="list-style-type: none"> اثربخشی طرح‌های اجرایی بر افزایش معیشت روستاییان ضمن حفاظت و پایدارسازی منابع 	سطوح محلی و استانی	<ul style="list-style-type: none"> - سه ماهه در روستاهای اصلی؛ - شش ماهه در شهرها و سایر روستاها 	اداره کل حفاظت محیط زیست خوزستان/ اداره‌ی محیط زیست شادگان/ اداره‌ی تعاون، کار و رفاه اجتماعی	<ul style="list-style-type: none"> - شش ماهه به «کارگروه آگاهی‌رسانی، مشارکت و معیشت پایدار تالاب شادگان»؛ - سالانه به «دبیرخانه‌ی کمیته‌ی مدیریت استانی و محلی تالاب شادگان» 	<ul style="list-style-type: none"> - اداره کل حفاظت محیط زیست خوزستان؛ - بانک اطلاعاتی تالاب‌های کشور 	

۴. الزامات اجرایی برنامه پایش:

کار گروهی: پایش مستلزم یک تلاش گروهی است. وقتی عنوان می شود یک سازمان مسئول است این بدان معناست که این سازمان مسئول برنامه ریزی و دستیابی به نتایج مطلوب است ولی همکاری نزدیک سایر سازمانهای کلیدی در اجرای موفق برنامه پایش بسیار ضروری است. در مورد پایش تالاب شادگان اجرای موفق برنامه پایش مستلزم هماهنگی و همکاری نزدیک بین اداره کل حفاظت محیط زیست خوزستان، سازمان آب و برق خوزستان، سازمان جهاد کشاورزی، اداره کل شیلات، مرکز تحقیقات شیلات خوزستان، منابع طبیعی، ادارات محیط زیست شهرستان، جوامع محلی و تشکل های غیر دولتی با پشتیبانی موثر از سوی استانداری خوزستان و فرمانداریهای ذیربط است.

گردآوری داده ها: در امر پایش به منظور اجتناب از تحمیل مسئولیت اضافه بر سازمانی خاص، تمامی سازمانهای ذی ربط و ذی نفع باید امور مربوط به پایش را که به صورت جاری در دستور کار آنها قرار گرفته است ادامه داده و اطلاعات و داده های موجود را در اختیار سایر سازمان های ذینفع کلیدی قرار دهند. جهت اجتناب از به هدر رفتن هزینه های جمع آوری داده، پایگاه داده ها باید در نهادهای مسئول پایش استقرار یافته و مکانیسم هایی برای در دسترس قرار دادن اطلاعات زیست محیطی (ترجیحا از طریق اینترنت) پیش بینی گردد. هر تالابی می تواند با مرکزیت سازمان محیط زیست به یک شبکه اطلاعات زیست محیطی وصل باشد تا مسئولین بازنگری برنامه مدیریت تالاب تصمیمات خود را بر اساس آخرین اطلاعات و داده های حاصل از پایش اتخاذ نمایند.

روش شناسی: یک برنامه پایش خوب می تواند داده های مناسبی را تولید نماید. لازم است که روش های کار با جزئیات کامل (پروتکل ها) مورد بررسی سازمان های مربوطه قرار گرفته و در جهت استانداردسازی و انتشار آنها اقدام گردد. طرح حفاظت تالابهای ایران / سازمان حفاظت محیط زیست میتواند کمکه های مالی و کارشناسی برای بازنگری استانداردها، دستورالعملهای فنی و روش شناسیها را در اختیار بگذارد. همچنین طرح حفاظت تالابها / سازمان حفاظت محیط زیست میتواند برای انجام بخشی از مطالعات پایه نیز همکاری کند.

بودجه: از آنجا که برنامه های پایش می توانند بسیار پرهزینه باشند، سازمان های اجرایی مسئولیت تامین بودجه و اعتبارات لازم را دارند (از طریق بودجه های ملی و استانی). طرح حفاظت از تالاب ها / سازمان حفاظت محیط زیست نیز می تواند به تامین هزینه های مربوط به مشاوره های تخصصی، آموزش، تجهیزات و ایجاد پایگاه داده کمک نماید.

گزارش دهی: سازمان حفاظت از محیط زیست به عنوان متولی اصلی تالاب ها در کشور و مجری طرح حفاظت از تالاب ها موظف است سالانه یک گزارش جامع پایش برای سایت تالابی مورد نظر تهیه نماید. این گزارش پایش سالانه با عنوان "گزارش جامع پایش تالاب شادگان در سال ... " باید به طور گسترده چاپ و نیز از طریق اینترنت در دسترس همگان قرار گیرد. در ضمن، هر پنج سال یکبار یک گزارش تحلیلی برای جمع بندی و تفسیر نتایج برنامه پایش و ارائه بازخورد های لازم ارائه خواهد شد.

ظرفیت سازی: به طور کلی به نظر می رسد تخصص های لازم برای اجراء برنامه پایش (به جز نیازهای آموزشی در رابطه با استفاده از تجهیزات و فن آوری های جدید) در ایران موجود می باشد. با توجه به اینکه تعداد متخصصین لازم بسیار کمتر از تعداد مورد نیاز برای اجراء کامل برنامه پایش است، لازم است برنامه های آموزشی جامعی برای اجرای برنامه پایش برنامه ریزی شوند. همچنین، ظرفیت سازی برای تفسیر داده ها

و تلفیق آنها در قالب یک گزارش تحلیلی جامع توسط سازمانهای مسئول نیاز به اجرای برنامه های آموزشی دارد. در ضمن، ظرفیت های لازم در بین جوامع محلی برای همکاری در برنامه پایش باید از سوی طرح/مدیریت حفاظت محیط زیست استان ایجاد گردد.

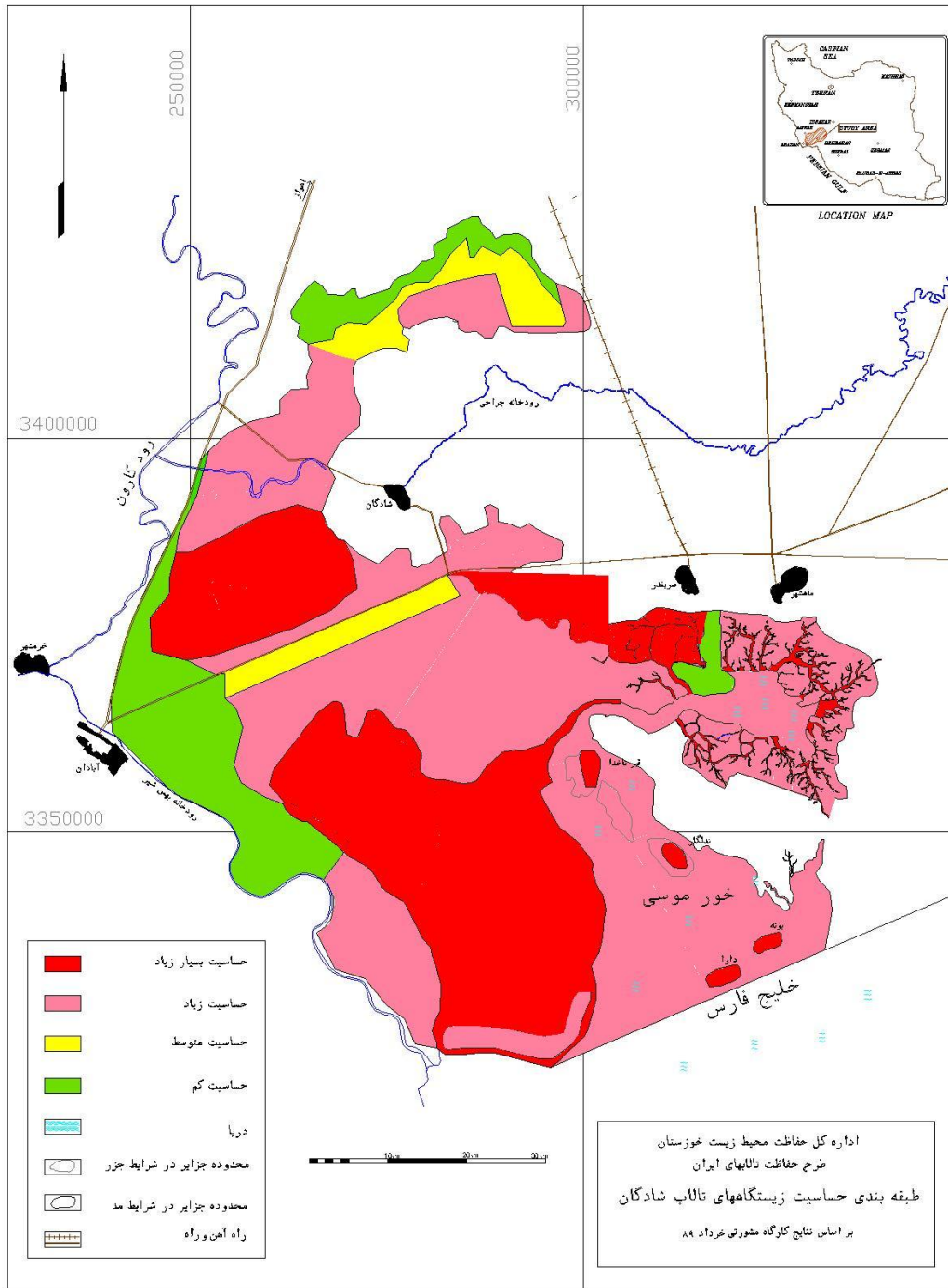
۵- کاهش ریسک های مرتبط با اجرای برنامه پایش

ریسک هایی که با انجام برنامه پایش مرتبط هستند به دو دسته تقسیم می شوند: ریسک هایی که مانع انجام برنامه پایش می شوند و ریسک هایی که از طریق انجام پایش بر محیط زیست وارد می شوند. این ریسک ها، همراه با روشهای قابل پایش بینی برای کاهش آنها در جدول زیر آمده اند:

ریسک ها	رویکردهای پایش
ریسک هایی که مانع اجرا برنامه پایش هستند	
۱	تغییرات ناگهانی اقلیم(فصول سرد و گرم شدید) آمادگی برای روندهای عمومی تغییرات اقلیمی در سطوح محلی، منطقه ای، ملی و جهانی از طریق به اشتراک گذاشتن تجارب و تبادل اطلاعات
۲	کمبود بودجه (کمبود تجهیزات، پرسنل/متخصصین ناکافی) آمادگی بیشتر از طریق تهیه پروپوزال برای تقاضای بودجه از مسئولین استانی و ملی به عنوان مثال ارزیابی نیازهای تجهیزات و پرسنل جدید و وارد کردن آنها در پروپوزال های سالانه تامین اعتبار سازمانی)
۳	کم رنگ بودن رویکردهای مشارکتی (کمبود همکاری بین ذینفعان مختلف، در دسترس نبودن اطلاعات در سطح ادارات، کمبود اطلاعات بومی از جوامع محلی)
۴	میزان بالای تغییرات در کادر اداری اسناد و مدارک تا جایی که ممکن است باید گردآوری و جمع بندی شوند و در آرشیو یا کتابخانه ادارات منتقل شوند تا به سهولت در اختیار علاقمندان قرار گیرند.
۵	جوامع محلی که در فصول معینی در دسترس نیستند باید دامنه آموزش ها را فراتر تعداد محدودی از افراد جامعه محلی برد شامل داوطلبان NGOها و تشکلهای مردم نهاد)
۶	داده های غیر قابل اطمینان (عدم کنترل کیفیت) یافتن مشاورین متخصص در سطح ملی و بین المللی برای کنترل کیفیت داده هاو استانداردهای سازی روندهای موجود جمع آوری داده
۷	تاخیر در انجام پایش(یا در تهیه گزارش های پایش) استقرار یک تیم پایش در اداره محیط زیست و انجام آموزشهای لازم و تخصیص مسئولیتها و حصول اطمینان از اینکه گزارش پایش جامع هر ساله سر زمان معین (برای مثال اسفند ماه)آماده می شود
ریسک هایی که به واسطه پایش بر محیط زیست وارد می شوند	
۱	فعالیت های پایش منجر به ایجاد اختلال در حیات وحش حساس می شوند (به عنوان مثال کلونی های جوجه آوری پرندگان زمستان گذران) یا صدمه به زیستگاههای حساس نباید به کلونی های زادآوری پرندگان نزدیک شد و باید از فاصله دور پایش کرد. باید از ایجاد سر و صدا جلوگیری نمود و از پوشیدن لباسهایی با رنگهای روشن یا استفاده از تجهیزات با رنگهای روشن اجتناب شود. از حرکت های ناگهانی به سمت حیات وحش اجتناب شود. تعداد نمونه ها یا نقاط نمونه گیری محدود شود و ترجیحا خارج از زیستگاهها حساس باشد
۲	معرفی تصادفی گونه های خارجی یا بیماری رعایت نظافت در حین لمس حیات وحش(به عنوان مثال استفاده از دستکش، سینی های تمیز) و هنگام ورود به نواحی حساس الزامی است

ضمیمه ۲:

نقشه زون بندی مناطق حساس زیستگاهی تالاب شادگان



ضمیمه ۳:

فهرست گروه‌های ذریب‌ط در مدیریت تالاب شادگان

ذینفعان	
کشاورزی، دامداری، شیلات	
۱	ماهگیران تالاب
۲	ماهگیران دریا
۳	شکارچیان پرند
۴	دامداران
۵	نی‌برها
۶	واحدهای پرورش ماهی
۷	تعاونی شیلات
۸	کشاورزان و باغداران اطراف تالاب
صنایع بزرگ	
۹	کارخانجات فولاد
۱۰	صنعت نفت
۱۱	صنایع پتروشیمی
۱۲	نیرو گاه آبادان
صنایع کوچک و روستایی	
۱۳	صنایع قایق سازی
۱۴	بافندگان حصیر
۱۵	تولید کنندگان تجهیزات ماهیگیری
سازمانهای دولتی	
۱۶	سازمان برنامه ریزی و مدیریت خوزستان
۱۷	استانداری خوزستان
۱۸	فرمانداریهای شادگان، آبادان و ماهشهر
۱۹	بخش دامپروری سازمان جهاد کشاورزی خوزستان
۲۰	بخش دامپزشکی سازمان جهاد کشاورزی خوزستان
۲۱	بخش زراعت و حفظ نباتات سازمان جهاد کشاورزی
۲۲	اداره کل شیلات و مراکز تحقیقات آن شامل پژوهشکده آبی پروری جنوب کشور
۲۳	اداره کل منابع طبیعی
۲۴	دانشگاهها
۲۵	اداره کل بهداشت، درمان و آموزش پزشکی
۲۶	آب و فاضلاب استان خوزستان
۲۷	اداره کل حفاظت محیط زیست خوزستان و اداره های وابسته
۲۸	سازمان آب و برق خوزستان
۲۹	شهرداریهای اهواز، شادگان، آبادان و ماهشهر
۳۰	بنیاد مسکن خوزستان
۳۱	اداره کل راه و ترابری خوزستان
۳۲	مرکز تحقیقات کشاورزی اهواز
۳۳	اداره کل میراث فرهنگی، گردشگری و صنایع دستی خوزستان
۳۴	شرکت توسعه نیشکر
۳۵	اداره کل آموزش و پرورش خوزستان
تشکل های غیر دولتی	
۳۶	تشکل های آبادان، ماهشهر و شادگان