



اداره کل حفاظت محیط زیست  
آذربایجان شرقی



طرح حفاظت از تالابهای ایران

" حفظ تالابها، برای مردم، برای طبیعت "

برنامه مدیریت جامع حوضه آبریز منطقه شکار ممنوع تالاب قره قشلاق

مهر ماه ۱۳۹۱

انجمن جوانان حافظ زمین ( دامون )



**فهرست مطالب**

**Error! Bookmark not defined.** ..... مقدمه

۴ ..... هدف و ارتباط این برنامه با برنامه مدیریت جامع دریاچه ارومیه

۴ ..... فرایند تدوین برنامه مدیریت مشارکتی

۵ ..... ویژگی های تالاب قره قشلاق

۵ ..... الف) مشخصات فیزیکی تالاب :

۶ ..... ب) محیط زیست طبیعی:

۸ ..... ج) محیط زیست انسانی و ساختار اداری :

۹ ..... د) منابع آلاینده محیط زیست :

۱۴ ..... ذینفعان و گروههای ذریبط و مسئول

۱۸ ..... تشکیل کارگروه تدوین برنامه مدیریتی

۱۸ ..... نقشه راه

۲۰ ..... چشم انداز

۲۰ ..... هدف نهایی

۲۱ ..... اهداف راهبردی

۳۰ ..... سازو کار اجرایی :

۳۱ ..... کمیته اجرایی محلی

۳۳ ..... تامین منابع مالی اجرای برنامه مدیریت

۳۳ ..... فرایند تصویب و اجرای برنامه مدیریت تالاب قره قشلاق

۳۴ ..... پایش تالاب ها

۳۵ ..... طراحی برنامه پایش تالاب قره قشلاق

۳۶ ..... برنامه پایش تالاب قره قشلاق

**فهرست جداول**

۱۰ ..... جدول شماره ۱: خلاصه ویژگی های تالاب

۱۱ ..... جدول شماره ۲: ارزشها و تهدیدات تالاب قره قشلاق

۱۴ ..... جدول شماره ۳: ذینفعان و گروههای ذریبط مسئول و محدوده اثر آن

۲۳ ..... جدول شماره ۴- هدف راهبردی ۱: مدیریت جامع منابع آب در حوزه آبریز تالاب قره قشلاق و تامین حق آبه تالاب

۲۵ ..... جدول شماره ۵ - هدف راهبردی ۲: حفاظت از تنوع زیستی تالاب قره قشلاق

۲۷ ..... جدول شماره ۶- هدف راهبردی ۳: بهره برداری پایدار از تالاب و مدیریت کاربری اراضی

۲۸ ..... جدول شماره ۷-هدف راهبردی ۴: افزایش آگاهی ها در محدوده تالاب قره قشلاق و پایدار سازی معیشت جوامع محلی

۳۸ ..... جدول شماره ۸ -پایش کمیته منابع آبی

۳۹ ..... جدول شماره ۹ -پایش کیفیت منابع آبی

۴۰ ..... جدول شماره ۱۰ -پایش تنوع زیستی تالاب قره قشلاق

۴۱ ..... جدول شماره ۱۱ -پایش کاربری اراضی حوزه آبخیز تالاب قره قشلاق

جدول شماره ۱۲ - پایش وضعیت معیشت پایدار و میزان آگاهی و حساسیت نسبت به تالاب ..... ۴۲

### پیشگفتار

دریاچه ارومیه و تالاب‌های اقماری آن به‌عنوان یکی از سایت‌های نمونه طرح حفاظت از تالاب‌های ایران با مشارکت سازمان حفاظت محیط زیست و برنامه عمران سازمان ملل (UNDP/GEF) انتخاب شده است. هدف این طرح، کاهش تهدیدات عمده‌ی پیش‌روی این منطقه تالابی حفاظت‌شده از طریق استقرار مدیریت اکوسیستمی، با استفاده از یک برنامه جامع مدیریتی است. دریاچه ارومیه طی دهه گذشته به‌علت کاهش شدید سطح آب و افزایش شوری، با شرایطی بحرانی مواجه بوده است که با توجه به اهمیت و شرایط اکولوژیک خاص و بحرانی آن تدوین و تصویب برنامه مدیریت جامع حوضه آبخیز دریاچه ارومیه براساس بند الف ماده ۶۷ قانون برنامه چهارم و بند الف ماده ۱۸۷ قانون برنامه پنجم توسعه با در نظر گرفتن مبانی مدیریت زیست‌بومی و با رویکرد مشارکت ذینفعان حوضه انجام پذیرفته است. تعداد زیادی تالاب‌های اقماری آب شیرین و لب شور نیز در اطراف این دریاچه واقع شده‌اند که



#### راهنما

محدوده شکار ممنوع تالاب قره قشلاق



بسیاری از آن‌ها از لحاظ تنوع زیستی از اهمیت جهانی برخوردارند و متأسفانه در اثر اجرای طرح‌های زیربنائی، تغییر کاربری زمین، آلودگی و کاهش جریان‌های ورودی آب آسیب دیده‌اند. این مشکلات، تنوع زیستی این مجموعه تالابی را که از اهمیت بین‌المللی برخوردار بوده و برای جوامع محلی فوائد متعدد دیگری را نیز فراهم می‌نماید، تهدید می‌کنند. تالاب قره قشلاق یکی از این تالاب‌های اقماری است که با توجه به تاکید برنامه مدیریت جامع حوضه آبخیز دریاچه ارومیه بر تدوین مدیریتی برای تالاب‌های اقماری حائز اهمیت دریاچه "تدوین برنامه مدیریت تالاب بر اساس یک رویکرد مشارکتی" در دستور کار قرار گرفته است.

### هدف و ارتباط این برنامه با برنامه مدیریت جامع دریاچه ارومیه

پس از تدوین برنامه مدیریت جامع اکوسیستمی حوضه آبخیز دریاچه ارومیه (بر اساس بند الف ماده ۶۷ برنامه چهارم توسعه) و تصویب آن طی تفاهم‌نامه مشترک سازمان حفاظت محیط زیست، وزارت نیرو و وزارت جهاد کشاورزی و استانداران استان‌های واقع در حوضه آبخیز دریاچه ارومیه در سال ۱۳۸۷، و مصوبه شماره ۴۴۰۷۰/۱۷۱۸۲ مورخ ۱۳۸۹/۱/۲۹ هیئت دولت مبنی بر معرفی این برنامه بعنوان محور فعالیت‌های برنامه‌ریزی و مدیریتی در سطح این حوضه آبخیز، اجرای اقدامات اولویت‌دار این برنامه توسط نهادهای مسئول و نهادهای همکار اجرای برنامه مدیریت، جهت دستیابی به اهداف راهبردی سه‌گانه این برنامه در دستور کار قرار گرفته است.

در این راستا و با توجه به موارد ذیل تدوین برنامه مدیریت در راستای گسترش استفاده خردمندان از منابع تالاب در بین جوامع محلی و با هدف ارتقاء مشارکت بین‌بخشی و افزایش آگاهی عمومی درمورد اهمیت این تالاب صورت گرفته است.

✓ تاکید بر مدیریت و احیای تالاب‌های اقماری دریاچه ارومیه در هر سه هدف راهبردی برنامه مدیریت جامع اکوسیستمی حوضه آبخیز دریاچه ارومیه

✓ هدف راهبردی شماره ۳ برنامه مدیریت جامع حوضه آبخیز دریاچه ارومیه مبنی بر بهبود وضعیت تالاب قره قشلاق

✓ بند ۱-۹ این هدف راهبردی مبنی بر تدوین برنامه مدیریتی برای تالاب‌های حائز اهمیت دریاچه

### فرایند تدوین برنامه مدیریت مشارکتی

مدیریت زیست‌بومی یک فرایند فرابخشی است که با درگیر نمودن کلیه ذینفعان و در نظر گرفتن اولویت‌های بخش‌های مختلف نسبت به تدوین برنامه جامع فرابخشی اقدام می‌نماید. برای تهیه این برنامه مدیریتی از یک رویکرد راهبردی مشارکتی استفاده می‌شود. مشارکت ذینفعان سبب خواهد شد تا نظرات، دانش و منافع افراد و گروه‌های ذیربط در تالاب، در تدوین برنامه لحاظ شود. هدف از این رویکرد افزایش پایداری برنامه و مشارکت گروه‌های ذینفع در اجرای برنامه و پشتیبانی از آن است. فرایند تدوین برنامه مدیریتی ایجاب می‌کند تا ارزش‌های تالاب و نیز تهدیداتی که متوجه این ارزشها است و همچنین ظرفیت‌ها و توانایی‌هایی که در نهادها و گروه‌های اصلی ذیربط برای مدیریت تالاب وجود دارد، بخوبی شناسائی شده و مورد توجه قرار گیرد. توجه اصلی برنامه به اقدامات مدیریتی است که برای دستیابی به چشم انداز و هدف دراز مدت مدیریت تالاب ضروری بوده و از اولویت برخوردارند. این رویکرد منطبق با روش پیشنهادی کنوانسیون رامسر برای تهیه برنامه مدیریتی برای یک تالاب است.

## ویژگی های تالاب قره قشلاق

### الف) مشخصات فیزیکی تالاب :

منطقه مورد مطالعه در ساحل جنوبی دریاچه ارومیه در حومه شهرستان بناب در موقعیت جغرافیایی ۳۷ درجه و ۱۳ دقیقه و ۲۵ ثانیه عرض شمالی و ۴۵ درجه و ۵۱ دقیقه و ۳۸ ثانیه طول شرقی قرار دارد. این منطقه دارای مساحت ۵۶۶۴۲ هکتار بوده و در ارتفاع ۱۲۷۰ متری از سطح دریا قرار دارد.

اقلیم : محدوده مورد نظر، منطقه‌ای بازمستان‌های طولانی و تابستان‌های معتدل و نسبتاً گرم است. با توجه به مطالعات انجام شده ، طبق طبقه بندی دومارتن منطقه دارای اقلیم نیمه خشک سرد می باشد.

بیشترین نزولات آسمانی متعلق به فصل زمستان و بهار بوده و در فصل تابستان یا به طور کلی بارش وجود ندارد و یا میزان آن بسیار کم است، بر اساس ۱۱ سال آمارگیری در منطقه و ایستگاه مراغه، متوسط بارندگی سالیانه ۳۰۳ میلی‌متر است و متوسط حداکثر درجه حرارت گرم‌ترین ماه سال ۳۰۳ درجه سلسیوس، متوسط حداقل درجه حرارت سردترین ماه سال ۶-۸ سلسیوس می‌باشد. فصل خشک ۴ ماه و تعداد ماه‌های یخبندان ۳ ماه از سال است. میزان بارش متوسط ده ساله در فصل بهار ۱۴۷ میلی‌متر و در فصل تابستان ۴ میلی‌متر، در پاییز ۵۹ میلی‌متر و در زمستان ۷۳ میلی‌متر گزارش شده است.

حوزه آبریز تالاب: تالاب قره قشلاق، در انتهای حوزه‌های آبریز رودخانه‌های زربینه‌رود و سیمینه‌رود قرار دارد و بخشی از جریانهای حوضه آبریز صوفی چای نیز به آن تخلیه می شود.

**منابع آبی:** منابع آبی سطحی بدین شرح می باشد:

رودخانه زربینه‌رود: یکی از مهم‌ترین منابع آب تالاب قره‌قشلاق محسوب می‌شود و حدود ۴۵٪ آب این تالاب به تنهایی از این رودخانه تامین می‌شود.

رودخانه صوفی چای: از رودخانه‌های مستقل حوضه آبریز دریاچه ارومیه که در شهرستان‌های مراغه و بناب جریان دارد، رودخانه صوفی‌چای، فصلی بوده و در صورت سرریز شدن سد علویان مراغه در فصل بهار آب دارد.

رودخانه مُردق‌چای: از شاخه‌های رودخانه صوفی‌چای که در جنوب شهر مراغه جریان دارد و از بهم پیوستن دو رودخانه اصفهان‌جیق‌چای و قوزلوجه در غرب آبادی چوان واقع در ۸ کیلومتری شرق شهر مراغه تشکیل می‌شود.

رودخانه لیلان‌چای: از رودخانه‌های مستقل زیر حوضه زربینه‌رود- سیمینه‌رود که در شرق و جنوب شرقی مرکز شهرستان مراغه و جنوب و غرب مرکز شهرستان ملکان جریان دارد، از دامنه‌های جنوبی کوه سه‌سهند سرچشمه می‌گیرد. این رودخانه پس از ورود به منطقه قره‌قشلاق، در بخش جنوب شرقی دریاچه ارومیه وارد آن می‌شود.

**ب) محیط زیست طبیعی:**

**پوشش گیاهی:** عمده گیاهان تالابی و آبی را نی (*Phragmites australis*) و گیاه آبی *Batrachium* و عمده گیاهان اراضی شور را *Halocnemum strobilaceum* تشکیل می دهد.

**حیات وحش:** این زیستگاه به دلیل اینکه جزو محدود زیستگاه‌های باقیمانده در اطراف دریاچه ارومیه به شمار می‌رود در حال حاضر پذیرای گونه‌های مختلف جانوری خصوصا پرندگانی است که به دلیل نامساعد شده وضعیت دریاچه ارومیه زیستگاه اصلی خود را از دست داده و در تالابهای اطراف این دریاچه که در شرایط مناسبتری هستند باقی می‌مانند. در فصل زمستان منطقه محل مناسب زمستان گذرانی و عبور انواع پرندگان آبی و کنارآبی است. به طور کلی و در بهار و تابستان نیز گونه‌های بسیاری از پرندگان در منطقه زاد آوری میکنند. به طور کلی ۱۱ گونه از پرندگان مورد تهدید جهانی در حوزه دریاچه ارومیه به ثبت رسیده است که بخشی از آنها در محدوده قره قشلاق نیز یافت میشود مانند اردک بلوطی (NT)، غاز پیشانی سفید (Vu)، خروس کولی دشتی (CR) و غیره. همچنین وجود دشت‌های هموار در اطراف تالاب سبب فراهم شدن زیستگاه میش مرغ در منطقه گردیده است. البته این گونه بسیاری از زیستگاه‌های خود را در سال‌های اخیر از دست داده است. علاوه بر پرندگان انواع پستانداران، دوزیستان، خزندگان و ماهیان نیز در منطقه زندگی می‌نمایند که به لحاظ حفظ تنوع زیستی حایز اهمیت می باشند، مانند شنگ با درجه حفاظتی NT، گربه پالاس یا گربه جنگلی و پرندگانی چون عروس‌غاز و مرگوس و ...، با وجودی که تصور رایج بر این است در تالاب قره‌قشلاق ماهی وجود ندارد ولی در دهانه رودخانه زربینه رود انواع کپورماهیان، ماهی سیاه و ... وجود دارند. در جدول شماره (۲) تعدد گونه‌های شناسایی شده در تالاب قره‌قشلاق نشان داده شده است که خود گویایی بر اهمیت این زیستگاه می‌باشد.

جدول شماره ۱ - تعداد گونه‌های جانوران قابل مشاهده در منطقه شکار ممنوع تالاب قره قشلاق

ردیف	جانوران	تعداد گونه
۱	پستانداران	۱۶
۲	پرندگان	۱۵۰
۳	خزندگان	۶
۴	دوزیستان	۳
۵	ماهیها	۴

در فصل زمستان منطقه محل مناسب زمستان گذرانی و عبور انواع پرندگان آبی و کنارآبی است. در بهار و تابستان نیز گونه های بسیاری از پرندگان در منطقه زاد آوری میکنند. به طور کلی ۱۱ گونه از پرندگان مورد تهدید جهانی در حوزه دریاچه ارومیه به ثبت رسیده است که بخشی از آنها در محدوده قره قشلاق نیز یافت میشود مانند اردک بلوطی غاز پیشانی سفید، خروس کولی دشتی و غیره. همچنین وجود دشت های هموار در اطراف تالاب سبب فراهم شدن زیستگاه میش مرغ در منطقه گردیده است. البته این گونه بسیاری از زیستگاه های خود را در سال های اخیر از دست داده است.

علاوه بر پرندگان انواع پستانداران، دوزیستان، خزندگان و ماهیان نیز در منطقه زندگی می نمایند که به لحاظ حفظ تنوع زیستی حایز اهمیت می باشند، مانند سنگ، گربه پالاس یا گربه جنگلی و پرندگانی چون عروس غاز و مرگوس و ...، با وجودی که تصور رایج بر این است در تالاب قره قشلاق ماهی وجود ندارد ولی در دهانه مصب رودخانه زربنه رود که در محدوده تالاب قره قشلاق است انواع کپور ماهیان، ماهی سیاه و ... وجود دارند.

🚩 **موقعیت بین المللی:** این تالاب یکی از ۱۰۵ منطقه موجود در لیست مناطق مهم پرندگان (IBA) محسوب می شود که

دارای معیارهای **A ۱, A ۳iii, B ۱i** می باشد.

تعاریف این معیارها به شرح زیر می باشد:

**A ۱:** گونه های مورد توجه حفاظت جهانی - این تالاب به طور مرتب دارای جمعیت مشخصی از گونه هایی که در جهان تهدید شده، یا دیگر گونه هایی که از نظر جهانی مورد حفاظت هستند، می باشد.

**A ۳iii:** این منطقه به نگهداری  $\geq 20000$  از پرندگان آبی یا  $\geq 10000$  جفت پرند دریاپی از یک یا بیش از یک گونه شناخته شده است.

**B ۱i:** این سایت به نگهداری  $\geq 1\%$  از جمعیت مهاجر و یا متمایز گونه های پرندگان آبی شناخته شده است.

این تالاب مکان مهمی برای زادآوری گونه های آبی همچون اکراس سیاه، سنقر تالابی، انواع پرستوهای دریایی و اردک سانان مختلف بوده و در گذشته نیز زادآوری گونه های با ارزش همچون اردک مرمری در این تالاب به ثبت رسیده است.

## ج) محیط زیست انسانی و ساختار اداری :

پیرامون تالاب قره قشلاق، ۴۳ روستا و یک شهر وجود دارد که بر وضعیت آن تاثیرگذار است. از جمله در محدوده مرزی تالاب، ۱۱ روستا و یک شهر، در حریم یک کیلومتری آن حدود ۹ روستا و در حریم ۵ کیلومتری ۲۳ روستا قرار دارند. گرچه عموماً منطقه مرزی و حریمی به طول یک کیلومتر در مطالعات، بررسی می‌شوند اما در این جا، جمعیت ساکن محدوده تا حریم ۵ کیلومتری پیرامون تالاب برآورد شده است. جمعیت کل محدوده در سال ۱۳۷۵ حدود ۲۹ هزار نفر بوده که در سال ۱۳۸۵ به بیش از ۴۵ هزار نفر تغییر می‌کند. بنابراین در این بازه ما شاهد افزایش ۱۶ هزار نفری در جمعیت هستیم که بیش از ۵۵ درصد افزایش را نشان می‌دهد.

عمده معیشت و منبع در آمد روستاییان منطقه کشاورزی و دامداری متحرک (چرای دام در مراتع پیرامون تالاب در فصول سرد-به عنوان قشلاق) و گاه کوچ به کوه های سهند در فصول گرم (به عنوان بیلاق) و همچنین

دامداری ثابت می باشد. محصولات کشاورزی روستاهای منطقه را یونجه، هندوانه، گندم، جو، خربزه، گوجه فرنگی، چغندر و باغ‌های میوه (سیب، انگور و...) تشکیل می‌دهند که در این بین نسبت قابل توجهی به چهار محصول اول اختصاص دارد.

تقریباً سه چهارم زمین‌های کشاورزی منطقه، امروز زیرکشت یونجه، هندوانه، گندم و سپس جو قرار دارد. تنها یک چهارم مابقی به سایر محصولات اختصاص داده می‌شود. این درحالیست که یونجه، خود محصولی نیازمند آب فراوان است و کشت گندم و جو نیز به صورت آبی و نه دیمی است. بنابراین می‌توان گفت کشاورزی منطقه، کشاورزی آبروی است. صنایع دستی از جمله گلیم بافی و قالی بافی، شکار پرندگان آبی و صید ماهی در رودخانه زرینه‌رود (مرز غربی تالاب) که به صورت قاچاق در داخل محدوده منطقه شکار ممنوع رواج دارد از دیگر منابع درآمد مردم محلی می باشد، همچنین پرورش ماهی در استخر های شیلات دیگر فعالیتی است که بدلیل در نظر نگرفتن شرایط اکولوژیک منطقه و در پی کم آبی با شکست مواجه شده است. امروزه با گسترش فرهنگ شهرنشینی بویژه در روستاهای مجاور مرکز شهرستان ها مشاغلی مانند: نانواپی، خیاطی و بنگاه معاملات املاک و عکاسی و فیلم برداری نیز به چشم می خورند. در محدوده تالاب قره قشلاق، مهاجرت از موضوعات اجتماعی قابل توجه است. به گفته اهالی طی سال‌های اخیر، تعداد کثیری از ساکنان روستاهای این منطقه به شهرهای دور و نزدیک مهاجرت کرده‌اند. اما مهمترین عامل مهاجرت از نظر مردم این منطقه، مشکل کم آبی است. تا آن حد که می‌گویند اگر آب مورد نیازشان تامین شود مهاجران باز می‌گردند.



#### د) منابع آلاینده محیط زیست :

به منظور انجام این بررسی نیز همانند مطالعه سایر بخشها از رویکردهای مشارکتی استفاده شده است و فهرست ذیل از میان نتایج بررسی های مشارکتی و مشاهدات میدانی آثار آلودگی و تخریب بدست آمده است. بدست آوردن اطلاعات در مورد هر یک از منابع آلاینده به صورت دقیق و کمی نیازمند انجام مطالعات در فرصتی بیشتر است که می تواند در برنامه ریزی و ارائه راهکار برای مشکلات مطرح شده موثر باشد با توجه به امکان پدید آمدن بسترهای تصمیم گیری اشتباه در برنامه ریزی و مدیریت تالاب به علت کمی نبودن مطالعات آلاینده ها، سعی شده است تا در روند تهیه مدیریت تالاب تمامی ذینفعان مشارکت داشته باشند.

✚ کارخانه های صنعتی و مواد غذایی مراغه و میاندوآب

✚ فاضلاب های بیمارستانی میاندوآب

✚ پساب مزارع کشاورزی حاوی کود و سم

✚ فاضلاب روستاهای اطراف تالاب

✚ پسماندهای روستاهای اطراف تالاب

جدول شماره ۲: خلاصه ویژگی های تالاب

فعالیت	شرح
نام	تالاب قره قشلاق
موقعیت	موقعیت جغرافیایی ۳۷ درجه و ۱۳ دقیقه و ۲۵ ثانیه عرض شمالی و ۴۵ درجه و ۵۱ دقیقه و ۳۸ ثانیه طول شرقی
مساحت تالاب	۵۶۶۴۲ هکتار
ارتفاع	۱۲۷۰ متر از سطح
موقعیت مدیریتی	مدیریت تالاب توسط اداره محیط زیست بناب و تحت نظارت اداره کل حفاظت محیط زیست آذربایجان شرقی
موقعیت حفاظتی	شکار ممنوع
موقعیت بین المللی	این تالاب یکی از ۱۰۵ منطقه موجود در لیست مناطق مهم پرندگان (IBA) محسوب می شود که دارای معیارهای A۱, A۳iii, B۱i می باشد. این تالاب مکان مهمی برای زادآوری گونه های آبی همچون اکراس سیاه، سنقر تالابی، انواع پرستوهای دریایی و اردک سانان مختلف بوده و در گذشته نیز زادآوری گونه های بارزش همچون اردک مرمری در این تالاب به ثبت رسیده است.
مالکیت اراضی تالاب	دولتی همراه با زمینهای زراعتی، شیلات رها شده در پیرامون تالاب
کاربری اراضی	زمین های کشاورزی، جاده سازی، استخر های پرورش ماهی شیلات، تالاب
منابع اصلی آب	رودخانه ها
ارزشهای اکولوژیک	زیستگاههای مهم تالابی، جمعیت های پرندگان آبی و کنار آبی دارای اهمیت جهانی و در معرض خطر و دارای تنوع زیستی
تولیدات تالاب	آب مورد استفاده در کشاورزی، ماهی، پرندگان، تخم پرندگان، نی، گیاهان دارویی، علوفه
کارکردهای تالاب	تغذیه آبهای زیرزمینی، بهبود کیفیت آب (گیاه پالایی)، تامین زیستگاه حیات وحش و تنوع زیستی، منظره و چشم انداز، تعدیل اقلیم (به عنوان مثال جلوگیری از پخش ذرات نمک در هوا و خاک)
خدمات	اکوتوریسم (بالقوه)، تفریحات، تحقیقات علمی، ارزشهای فرهنگی
پوشش گیاهی عمده	عمده گیاهان تالابی و آبی: نی ( <i>Phragmites australis</i> ) گیاه آبی <i>Batrachium</i> از عمده گیاهان اراضی شور: گیاه باتلاقی شور <i>Halocnemum strobilaceum</i>
گونه های مهم جانوری	میش مرغ، عروس غاز، اردک بلوطی، غاز پیشانی سفید، خروس کولی دشتی، شنگ، گربه پالاس، گربه جنگلی
عمده تغییرات اکولوژیک	تغییر سطح آب تالاب، تغییر کاربری اراضی، برداشت بیش از حد آب از رودخانه های تامین کننده آب تالاب، افزایش آلاینده های کشاورزی، ورود فاضلاب مسکونی و صنعتی، ورود گونه های غیر بومی ماهی ترکیب گونه ای ماهیان بومی را کاهش داده و حالت مهاجم به خود گرفته است.

جدول شماره ۳: ارزشها و تهدیدات تالاب قره قشلاق

الف: ارزش تالابها به واسطه تولیدات و خدماتی که به طور مستقیم به بخشهای اقتصادی و دیگر بخشها ارائه می دهند از نظر اقتصادی قابل ارزش گذاری است. این ارزشها را می توان به شرح زیر تقسیم بندی نمود؛

- حفاظت از تنوع زیستی
- بهبود کیفیت محیط
- ارزشهای اقتصادی واجتماعی

مشروح موارد فوق در تالاب قره قشلاق در جدول زیر آمده است

ارزش	شرح
تعدیل اقلیم	نشانه های مختلف زیستی و اقلیمی حاکی از تاثیر قابل توجه این تالاب بر تعدیل اقلیم در منطقه است.
بهره برداری از آبزیان	دهانه های ورودی تغذیه کننده های تالاب برای صید ماهی حایز اهمیت می باشد.
منبع تامین آب	هر چند آب تالاب مستقیما به عنوان منبع آب مورد استفاده قرار نمی گیرد اما رودهای تغذیه کننده آن به شدت مورد استفاده می باشند. همچنین نقش تالاب در تغذیه سفره های زیر زمینی قابل توجه می باشد. (سفره آب لب شور در زیر تالاب از پیشروی آب شور دریاچه به مناطق کشاورزی بالادست جلوگیری می کند)
جلوگیری از شور شدن زمین کشاورزی	جلوگیری از پخش نمک در هوا و زهکش نمودن آبهای شور
گیاهان دارویی	این منطقه به علت شرایط اقلیم و خاک، گیاهان ویژه ای را می پروراند که بسیاری از آنها دارای خواص دارویی هستند.
تنوع زیستی غنی	این تالاب ارزشهای اکولوژیکی متنوعی داشته و تنوع زیستگاهها، گونه های گیاهی و جانوری آن جالب توجه است.
محل چرای دام	قسمت هایی از تالاب مورد استفاده و چرای گاومیش ها بوده و چراگاههای اطراف تالاب نیز مورد چرای حیوانات اهلی قرار میگیرد.
اشتغالزایی(صنایع دستی و...)	در این خصوص ظرفیتهایی شناسایی گردیده که نیاز به حمایت دارند تا مجددا احیا شوند و همچنین ظرفیتهای نیز وجود دارند که باید شناسایی شوند.
پالایش و جذب آلاینده ها	حجم قابل توجهی از آلاینده های وارد شده به تالاب ( مواد مغذی و باقیمانده های سموم کشاورزی) در بستر تالاب و یا بوسیله گیاهان آبی جذب می شود
افزایش شهرت و اعتبار منطقه	با معرفی ارزشها، محصولات و خدماتی که توسط تالاب ارائه می شود ، هریک به شیوه ای باعث درگیر شدن ذینفعان مختلف با تالاب خواهد شد که این امر به شهرت و اعتبار منطقه می افزاید
تحقیق و آموزش	استعداد های زیادی برای تحقیق و آموزش در تالاب قره قشلاق و محیط طبیعی پیرامون آن وجود دارد که می تواند برای مراکز تحقیقاتی و دانشگاهی از جذابیت بسیاری برخوردار باشد.
ارزش زیبایی شناختی	مناظر بدیع و منحصر به فرد حاشیه زربینه رود و تالاب
امکان سرمایه گذاران در زمینه گردشگری	با توجه به وجود زمینه های مختلف گردشگری و پتانسیل کسب در آمد، امکان جذب سرمایه گذاران به این محدوده وجود دارد

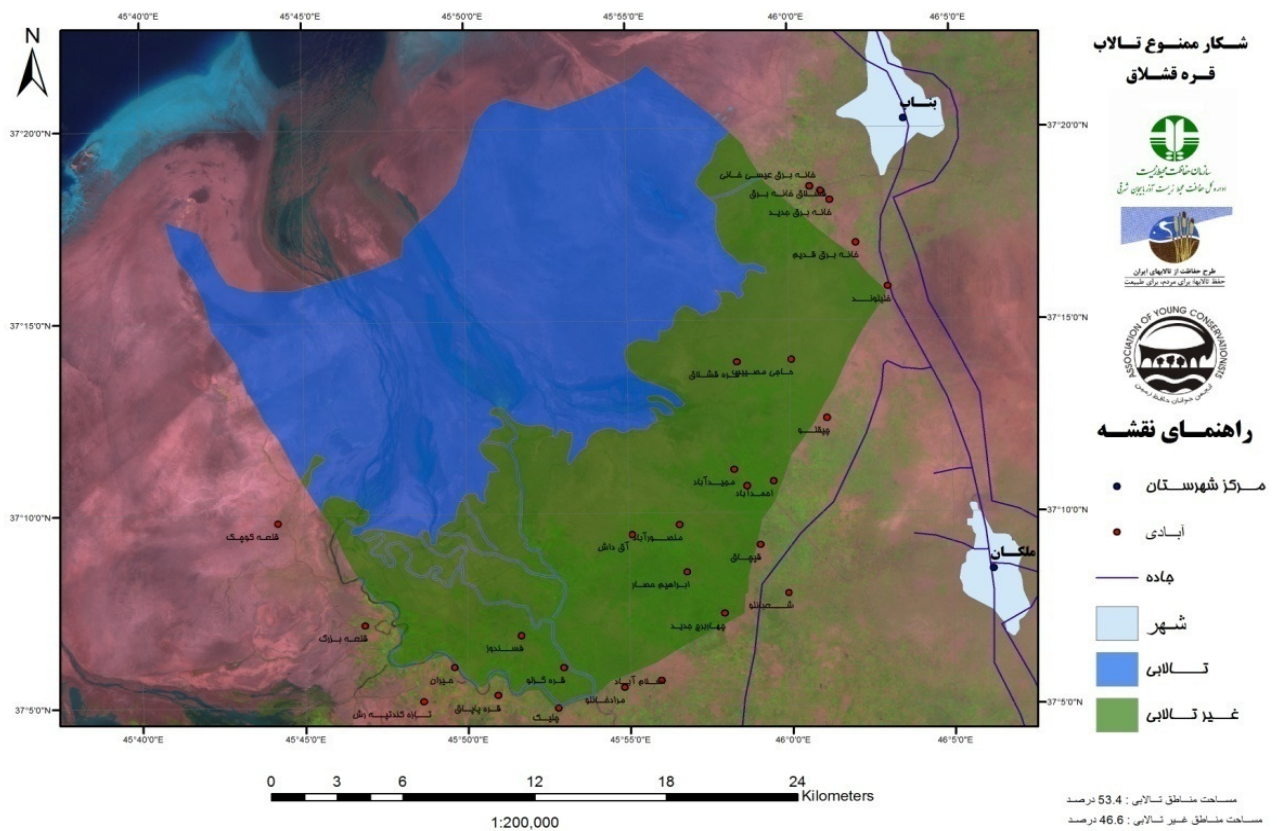
ب: تهدیدها

شرح	تهدید
بسیاری از تهدیداتی که در این جدول آمده باعث کاهش تنوع زیستی و بر هم خوردن نظم اکوسیستم موجود می شود.	کاهش یا از بین رفتن تنوع گیاهی و جانوری
خشکسالی در اثر وضعیت اقلیمی عمومی منطقه حاصل می شود همچنین توسعه آبیاری و مصارف آب کشاورزی در بالادست به کاهش منابع آبی تالاب بیانجامد	خشکسالی (کاهش بارش های منطقه)
باعث تغییر زیستگاه های خرد بستر رودخانه ، تغییر شیب هیدرولوژیک، افزایش فرسایش و ایجاد تنش در اکوسیستم می شود	برداشت شن و ماسه از بستر رودخانه
انتشار نمک دریاچه ارومیه به علت خشک شدن بخشهایی از آن از تهدیداتی است که از خارج از محدوده تالاب باعث ایجاد تغییر و تخریب می شود	خشک شدن دریاچه ارومیه (انتشار نمک)
شکار بی رویه پرندگان نه تنها توسط مردم محلی بلکه توسط شکارچپانی که از سایر استانها نظیر کردستان به منطقه می آیند نیز انجام می شود.	نامنی منطقه به دلیل حضور شکارچپان
عدم آگاهی از ارزشها باعث از دست دادن حمایت از ارزشهای منطقه در میان افراد بومی و جامعه محلی و استفاده های ناپایدار از منابع تالاب می شود	تجاوز به حریم تالاب و تخریب آن
نبود برنامه مدیریت یکپارچه ، بخصوص مدیریت منابع آب باعث نامشخص بودن میزان دقیق حق آبه و در نتیجه باعث ناتوانی در مدیریت صحیح ، عدم توان در پایش و نظارت می شود	نبود برنامه مدیریت مورد توافق برای تالاب
اکثر کشاورزان به صورت مستقیم آب رودخانه های منتهی به تالاب را توسط پمپ و یا راههای دیگر و آبهای زیر زمینی را از طریق حفر چاه برای زمین های کشاورزی خود برداشت می کنند.	برداشتهای بی رویه از آبهای سطحی و زیرزمینی بالادست
تبدیل زمین های ملی به اراضی کشاورزی	تغییر کاربری اراضی محدوده تالاب
کشاورزی به شیوه سنتی همراه با ناتوانی در تامین آب کافی که باعث از بین رفتن محصولات و بازدهی کم کشاوری شده است، از طرفی فشار وارد بر منابع آبی را افزایش داده است و سهم بیشتری از آب مورد نیاز تالاب برداشت می شود.	کشاورزی ناپایدار
تالاب بین دو استان آذربایجان شرقی غربی قرار دارد و در مواردی نا هماهنگی مدیریتی بین ارگانها مشکل ساز گردیده است.	تخریب تالاب و منابع آن بعلمت عدم هماهنگی بین نهادها
استفاده بی رویه از مواد شیمیایی (سم و کود) در مزارع کشاورزی اطراف تالاب که به همراه روان آبهای سطحی وارد تالاب می شوند همراه با آلاینده های دیگر باعث تخریب کیفیت آب تالاب می شوند.	تخریب کیفیت تالاب به علت افزایش تخلیه آلودگی به تالاب
آبیاری به شیوه سنتی غرقابی همراه با هدر رفت شدید آب	آبیاری غیراصولی
هیچ نظارتی بر نحوه چرای دام همچون فصل مجاز تغذیه و نظارت بر پروانه چرا در منطقه مشاهده نشد. (عدم رعایت تعادل دام و مرتع)	تخریب منابع گیاهی مرتعی
عدم انجام مطالعات اکولوژیک جامع منطقه در گذشته و در نتیجه عدم انجام پهنه بندی زیست محیطی تالاب تاکنون و نا مشخص بودن زیستگاه های دارای حساسیت بالاتر می تواند از شکاف های مدیریتی منطقه محسوب شود	مشخص نبودن حریم و فقدان پهنه بندی مدیریتی تالاب
بلا استفاده بودن سایتهای پرورش ماهی ساخته شده در منطقه	احداث سایتهای پرورش آبزیان بدون

مطالعات ارزیابی محیط زیست	تخریب جوامع جنگلی گز اطراف تالاب برای استفاده به عنوان سوخت بدون ویا عملیات زه کشی و برداشت شن و ماسه به شدت در جریان است.
بریده شدن درختان گز (بولقون)	
صید بی رویه ماهی	بویره در دهانه ورودی رودها به تالاب که تنها زیستگاه آب شیرین محدوده تالاب می باشد
جمع آوری تخم پرندگان	تخم پرندگان توسط محلی ها و چوپانان جمع آوری و مصرف می شود.

به طور خلاصه می توان موارد ذیل را از دسته بندی ریشه ها و علل در مورد تهدیدات و مشکلات مطرح شده توسط ذینفعان مختلف ارائه داد ؛

۱. عدم مدیریت یکپارچه تالاب
۲. شیوه و میزان بهره برداری از منابع تالاب
۳. عدم آگاهی از ارزشهای تالاب
۴. آلودگی آب و خاک
۵. مسایل مربوط به اقلیم (خشکسالی)
۶. تهدید تنوع زیستی (مسایل شکار و صید)



## ذینفعان و گروههای ذیربط و مسئول

محتویات جدول ذیل در خلال مباحث صورت گرفته در کارهای گروهی در خصوص گروهها و سازمانهای ذی ربط در هر یک از عوامل تهدید کننده تالاب برداشت شد.

جدول شماره ۴: ذینفعان و گروههای ذیربط مسئول و محدوده اثر آن

نام گروه ذینفع	محدوده اثر
<b>سطح محلی</b>	
کشاورزان	انحراف جریان و برداشت آب از رودخانه ها آلوده کردن زمینهای کشاورزی توسط کود شیمیایی مورد استفاده برخورداری از منافع حاصل از افزایش سطح آب تالاب
جوامع محلی، ساکنین	تخلیه پسماند در منطقه تغییر کاربری اراضی ( شیلات و سایر طرحهای موفق یا ناموفق) استفاده از خدمات اکوسیستم تالاب ( مانند جمع آوری تخم پرندگان تالاب ، برداشت گیاهان دارویی و غیره) برخورداری از اثرات تالاب در تعدیل هوا (کاهش کارکرد مثبت اقلیمی تالاب با مصرف بی‌رویه و ناپایدار از تالاب)
ماهیگیران	صید ماهی از رودخانه های منتهی به تالاب بویژه در مناطقی که پرندگان برای تغذیه خود به آن وابسته اند.
شکارچیان	شکار پرندگان و خرگوش ، شکار بیرویه میش مرغ در منطقه تقریباً به انقراض این گونه ارزشمند انجامیده است
دامداران و گاومیش داران	چرای گاومیش در تالاب و برداشت نی و سایر علوفه ها برای دام
شورایاری روستا	تسهیل ارتباط با مردم محلی تاثیر بر منابع سیاسی و اجرای مدیریت مشارکتی
اداره محیط زیست بناب	مدیریت تالاب (حفاظت منابع فیزیکی و بیولوژیکی) هماهنگی با مدیریت پارک ملی دریاچه ارومیه تدقیق حریمهای قانونی حمایت از سازمانهای مردم نهاد محلی کنترل مراکز صنعتی آلاینده پیرامون تالاب
اداره محیط زیست میاندوآب	هماهنگی با محیط زیست بناب (بویژه در صدور پروانه صید ماهی در زرینه رود) کنترل مراکز صنعتی آلاینده پیرامون تالاب

نظارت به منظور جلوگیری از برداشت غیرمجاز شن و ماسه از بستر رودخانه	
مدیریت مراتع و چراگاهها در سطح محلی جلوگیری از تغییر کاربری اراضی ملی	اداره منابع طبیعی بناب
مدیریت مراتع و چراگاهها در سطح محلی جلوگیری از تغییر کاربری اراضی ملی	اداره منابع طبیعی میاندوآب
هماهنگی میان بخشی در سطح محلی همسوسازی فعالیتهای برای احیاء تالاب	فرمانداری بناب
هماهنگی میان بخشی در سطح محلی همسوسازی فعالیتهای برای احیاء تالاب	فرمانداری میاندوآب
سهمیه بندی مواد شیمیایی مورد استفاده در کشاورزی و نظارت بر میزان استفاده ارایه خدمات روستایی برای ترویج کشاورزی پایدار ارائه خدمات مکانیزاسیون کشاورزی ( مانند آبیاری تحت فشار و غیره ) مشاوره فنی در خصوص تعیین میزان آب مورد نیاز کشاورزی جلوگیری از تغییر کاربری اراضی محدوده شکار ممنوع به زمین زراعی جدید ارایه خدمات روستایی برای دامپروری پایدار	اداره جهاد کشاورزی بناب
سهمیه بندی مواد شیمیایی مورد استفاده در کشاورزی و نظارت بر میزان استفاده ارایه خدمات روستایی برای ترویج کشاورزی پایدار ارائه خدمات مکانیزاسیون کشاورزی (مانند آبیاری تحت فشار و غیره) مشاوره فنی در خصوص تعیین میزان آب مورد نیاز کشاورزی جلوگیری از تغییر کاربری اراضی محدوده شکار ممنوع به زمین زراعی جدید ارایه خدمات روستایی برای دامپروری پایدار	اداره جهاد کشاورزی میاندوآب
احداث سایت پرورش ماهی در محدوده	اداره شیلات آذربایجان غربی
عرضه آب شرب و مدیریت فاضلاب شهری و روستایی	آب و فاضلاب میاندوآب
عرضه آب شرب و مدیریت فاضلاب شهری و روستایی	آب و فاضلاب بناب
توسعه مراکز بهداشتی و نظارت بر اجرای استانداردهای بهداشتی	بهداشت محیط بناب
اعمال قوانین مربوط به تخلفات زیست محیطی و تعارضات به عرصه تالاب و رودخانه ( خصوصا در مورد آلایندهای صنایع و شکار و صید تعیین حد مجاز برداشت شن و ماسه	دستگاه قضائیه
ارتقاء علمی و دانش محیط زیستی منطقه	آموزش و پرورش بناب
بهره گیری از پتانسیل تالاب برای تحقیق و موضوعات تحقیقاتی	دانشگاههای محلی

نام سازمان	محدوده اثر
استانداری آذربایجان شرقی	مدیریت سطح بالا و تصمیم گیری هماهنگی درون بخشی برای طرحها و برنامه های توسعه در سطح استان ( سازمان مدیریت و برنامه ریزی استانی) نظارت و مقابله با برداشت غیرمجاز و بدون مجوز شن و ماسه
استانداری آذربایجان غربی	مدیریت سطح بالا و تصمیم گیری هماهنگی درون بخشی برای طرحها و برنامه های توسعه در سطح استان ( سازمان مدیریت و برنامه ریزی استانی) نظارت و مقابله با برداشت غیرمجاز و بدون مجوز شن و ماسه
اداره کل حفاظت محیط زیست استان آذربایجان شرقی	مرکز استانی مدیریت تالاب آماده سازی و اجرای طرحهای مدیریت حمایت فنی و مالی برای مدیریت تالاب حمایت اداری و اجرایی برای مدیریت تالاب تشکیل کارگروه بین استانیهای ذینفع در تالاب قره قشلاق هماهنگی با استانیهای مشترک تالاب در صدور همزمان مجوزهای صید و شکار در سطح استانی حمایت از سازمانهای مردم نهاد فعال در زمینه محیط زیست
اداره کل حفاظت محیط زیست آذربایجان غربی	تشکیل کارگروه بین استانیهای ذینفع در تالاب قره قشلاق حمایت و همکاری در طرحهای مصوبه در منطقه مشترک تالاب هماهنگی و همکاری با استانیهای مشترک تالاب در صدور همزمان مجوزهای صید و شکار در سطح استانی
جهاد کشاورزی آذربایجان شرقی	مدیریت استانی برنامه های ترویج، تحقیق و آموزش کشاورزی مدیریت استانی مواد شیمیایی کشاورزی مدیریت استانی برنامه ریزی فعالیت های کشاورزی ، دامپروری و دامپزشکی و تامین اعتبار مدیریت استانی برای تملک و کاربری زمین های کشاورزی نظارت بر تخصیص آب صرفه جویی شده در بخش کشاورزی به عنوان حق آبه تالاب
جهاد کشاورزی آذربایجان غربی	مدیریت استانی برنامه های ترویج، تحقیق و آموزش کشاورزی مدیریت استانی مواد شیمیایی کشاورزی مدیریت استانی برنامه ریزی فعالیت های کشاورزی ، دامپروری و دامپزشکی و تامین اعتبار مدیریت استانی برای تملک و کاربری زمین های کشاورزی نظارت بر تخصیص آب صرفه جویی شده در بخش کشاورزی به عنوان حق آبه تالاب
اداره کل منابع طبیعی، جنگلها و	مدیریت استانی مراتع



مراتع آذربایجان شرقی	احیا مراتع با گونه های بومی مدیریت استانی اراضی ملی
اداره کل منابع طبیعی، جنگلها و مراتع آذربایجان غربی	مدیریت استانی مراتع احیا مراتع با گونه های بومی مدیریت استانی اراضی ملی
اداره آب منطقه ای آذربایجان شرقی	مدیریت استانی طرحها و برنامه های توسعه و بهره برداری از منابع تامین کننده آب تالاب پایش و اندازه گیری جریان منابع آب سطحی و زیر زمینی موثر بر حجم آب تالاب تکمیل شبکه کانال آبرسانی پایاب سدهای ساخته شده تخصیص حق آبه از رودخانه صوفی چای
اداره آب منطقه ای آذربایجان غربی	مدیریت استانی طرحها و برنامه های توسعه و بهره برداری از منابع تامین کننده آب تالاب پایش و اندازه گیری جریان منابع آب سطحی و زیر زمینی موثر بر حجم آب تالاب تکمیل شبکه کانال آبرسانی پایاب سدهای ساخته شده تخصیص حق آبه از رودخانه زرینه رود
میراث فرهنگی و گردشگری آذربایجان شرقی	بررسی پتانسیل های بالقوه منطقه برای حضور گردشگر و ارائه تسهیلات جهت اجرایی شدن آن حمایت و ارائه تسهیلات در مورد صنایع دستی و ایجاد معیشت جایگزین مشخص نمودن میراث فرهنگی موجود در تپه قره قشون
میراث فرهنگی و گردشگری آذربایجان غربی	تکمیل مطالعات باستان شناسی تپه قیرخ ایپ و انتشار نتایج آن بررسی پتانسیل های بالقوه منطقه برای حضور گردشگر و ارائه تسهیلات جهت اجرایی شدن آن حمایت و ارائه تسهیلات در مورد صنایع دستی و ایجاد معیشت جایگزین
اداره شیلات آذربایجان غربی	کمک به تعیین تکلیف و استفاده پایدار زمینهای طراحی شده برای پرورش آبزیان
سازمان تجارت و بازرگانی و صنایع و معادن	مدیریت فعالیتهای اقتصادی و تعیین الگوهای معیشت جایگزین
اداره راه و مسکن و شهرسازی	توسعه راهها و مدیریت معابر و سکونتگاهها
اداره هواشناسی	تهیه گزارشها و اطلاعات پایه مورد نیاز برای مدیریت اقلیم
دانشگاهها (بویژه مراکز دانشگاهی استان آذربایجان شرقی و غربی)	بهره گیری از پتانسیل تالاب برای تحقیق و موضوعات تحقیقاتی و آموزش
سازمان های مردم نهاد فعال زیست محیطی	آموزش زیست محیطی جوامع محلی پیرامون تالاب، تسهیل اجرای برنامه های مدیریتی و احیاء تالاب

## رویکرد طرح مدیریت

رویکرد اکوسیستمی پیشنهاد شده، یک استراتژی برای مدیریت بهم پیوسته منابع آب و خاک و نیز منابع حیاتی در سطح حوضه آبریز است که به نحوی متعادل، حفاظت و بهره برداری پایدار از این منابع را مورد توجه قرار می دهد. این رویکرد چارچوب عملی و اصلی مورد نظر کنوانسیون تنوع زیستی است که شامل ۱۲ اصل است. امروزه در سرتاسر جهان و بصورت فزاینده از رویکرد اکوسیستمی به عنوان چارچوبی برای مدیریت مناطق حفاظت شده استفاده می شود.

## تشکیل کارگروه تدوین برنامه مدیریتی

هدف از تشکیل کارگروه تدوین برنامه مدیریت تالاب قره قشلاق عملیاتی نمودن فرایند تدوین مشارکتی برنامه مدیریتی و فرموله کردن راهی برای اجرای آن در راستای دستیابی به دستاوردهایی از قبیل موارد زیر می باشد:

- ◀ ذینفعان اصلی در آینده تالاب مشخص شوند و نمایندگان آنها برای تشکیل تیم مدیریت توافق نمایند.
- ◀ اطلاعات موجود و مورد نیاز که باید برای تهیه برنامه مدیریتی جمع آوری شود مشخص شود و راهها و امکانات جمع آوری داده های بیشتر مورد نیاز نیز مشخص و مورد موافقت قرار گیرند.
- ◀ کمیته مدیریتی خواسته های بخشها و ارگانهای مختلف در مورد تالاب قره قشلاق و قوانین و مقررات جاری در مورد این تالاب را مورد ملاحظه دهد.
- ◀ فرصت های آگاهی رسانی عمومی شامل امکان تاسیس یک مرکز بازدیدکنندگان بررسی شود و گامهای بعدی طراحی شوند.
- ◀ شاخصهایی برای اندازه گیری میزان موفقیت برنامه مدیریت تعریف شوند.
- ◀ فرآیند پیشروی و حرکت رو به جلو با نقاط هدف زمانی و بودجه های تخمینی مورد توافق قرار گیرد.

## نقشه راه

با توجه به تجربیات طرح حفاظت از تالابهای ایران در زمینه تدوین برنامه های جامع مدیریتی، بصورت مشارکتی و بر اساس دستورالعمل های موجود، برنامه مدیریت حوضه آبریز تالاب قره قشلاق نیز با مشارکت تمامی ذینفعان و بر پایه اصول دوازده گانه مدیریت اکوسیستمی تدوین شده است که این اصول با تاکید بر مشارکت ذینفعان و خرد جمعی، مراحل زیر را برای تدوین برنامه به اجرا گذارده است:

الف) تدوین چشم انداز بلند مدت تالاب

ب) گردآوری اطلاعات موجود و تلاش برای تکمیل نواقص اطلاعات پایه

ج) بررسی و اولویت بندی ارزشها و کارکردها تالاب

د) بررسی و اولویت بندی مسایل و تهدیدهای پیش روی تالاب

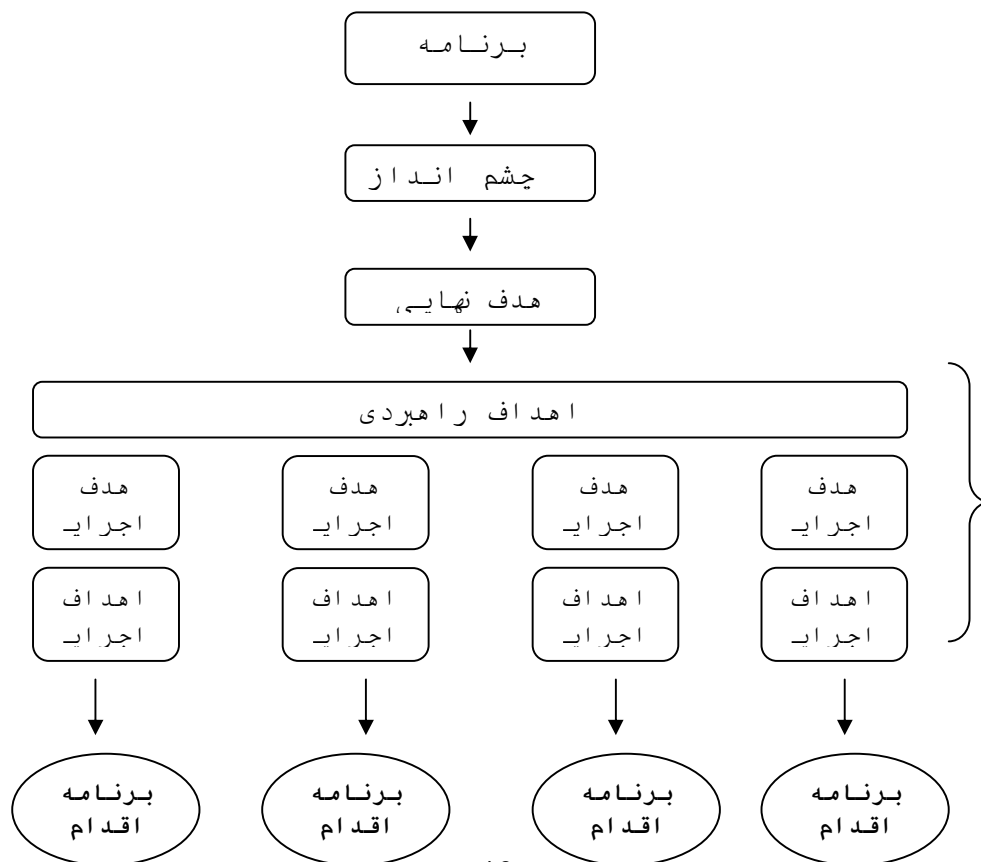
ه) تعریف هدف بلند مدت برای دستیابی به چشم انداز

و) تعریف اهداف کوتاه مدت بر اساس ارزشها و تهدیداتی که از پیش شناسایی شده اند

ز) تدوین برنامه عمل برای دستیابی به اهداف

ح) تدوین برنامه پایش و ارزیابی برای اجرای برنامه

پس از گذراندن این مراحل و تدوین برنامه مدیریت، این برنامه برای اجرایی شدن به تصویب مراجع ذیصلاح در سطح استان می رسد. این مراحل با توجه به ویژگی های حوضه آبریز و شرایط زمانی و مکانی تا حدودی قابل جابجایی هستند همچنانکه احتمال افزوده شدن فعالیت های دیگر یا کاسته شدن از آنها با توجه به تصمیمات گروه کاری وجود خواهد داشت.



### چشم انداز

یکی از دستاوردهای مهم کارگاه‌های مشورتی برنامه‌ریزی مدیریت تالاب قره قشلاق، علاقه و توجه کلیه شرکت‌کنندگان به پایداری و بقای تالاب به‌عنوان یک میراث طبیعی است که مورد استفاده کلیه جوامع محلی، استانی و ملی قرار خواهد گرفت. عبارت زیر حاصل جمع‌بندی اظهارات متعدد شرکت‌کنندگان در دومین کارگاه درباره چشم انداز درازمدت آینده تالاب قره قشلاق است که به تایید همگان رسیده است:

### چشم‌انداز ۱۰ سال آینده تالاب قره قشلاق :

در ۱۰ سال آینده، تالاب قره‌قشلاق دارای تنوع زیستی غنی، مناظر طبیعی زیبا، آب سالم و کافی خواهد بود تا بتواند در خدمت سلامت، معیشت و رفاه جوامع محلی و بستری برای تقویت تعامل و گسترش همکاری‌های سازنده نهادها در سطوح محلی و استانی باشد.

### هدف نهایی

یکی از بحث‌های شرکت‌کنندگان در کارگاه مشورتی تدوین برنامه مدیریت تالاب تعریف یک هدف در جهت دستیابی به چشم‌انداز ۲۵ ساله بوده که در پایان مذاکرات کارگاه، هدف نهایی زیر مورد توافق همگان قرار گرفته است:

### هدف اصلی

به کارگیری رویکرد مدیریت زیست‌بومی برای احیاء تالاب و پایدارسازی منابع آب و خاک و محیط زیست برای استفاده جوامع کنونی و نسل‌های آینده با جلب مشارکت موثر ذی‌نفعان

## اهداف راهبردی

چهار مورد زیر اهدافی هستند که برای رسیدن به هدف نهایی و چشم‌انداز مورد نظر مهم و ضروری تشخیص داده شده‌اند:

## هدف راهبردی ۱: مدیریت جامع منابع آب در حوزه آبریز تالاب قره قشلاق و تامین حق آبه تالاب

با توجه به بررسی های انجام شده در منطقه مشخص شد، در مورد آب تالاب مسایل و مشکلات جدی در مورد کیفیت ( آلودگی ناشی از پساب صنایع و سموم کشاورزی و...) و نیز میزان (کمیت) آب تالاب قره قشلاق وجود دارد. بهترین امکان برای از بین بردن این مسایل، تدوین و در مرحله بعد اجرایی نمودن برنامه مدیریت جامع منابع آب تالاب است. این امر نیازمند تشکیل کارگروه‌ها و برگزاری جلسات اختصاصی و بررسی دقیق میزان و منابع ایجاد آلودگی و نیز میزان نیاز آبی تالاب و شناسایی کمی ظرفیت منابع تامین کننده آب تالاب می باشد. لذا هدف راهبردی شماره یک به صورت فوق تعیین شد تا در ادامه با در نظر گرفتن اهداف ۵ و ۲۵ ساله و تعیین اقدامات اولویت‌دار و شناسایی متولیان بتوان به رفع مشکلات مورد نظر پرداخت.

## هدف راهبردی ۲: حفاظت از تنوع زیستی تالاب قره قشلاق

بر اساس پایش‌ها و عملیات میدانی صورت گرفته طی ۱۲ سفر گروهی به منطقه، توسط کارشناسان تنوع‌زیستی علاوه بر شناسایی گونه‌های کمیاب و در معرض خطر که نشان‌دهنده اهمیت منطقه برای حفاظت می‌باشد، سه مشکل عمده در خصوص تنوع زیستی تالاب شناسایی شد: ۱ ( مسئله صید ماهی در مصب‌های زرينه‌رود و ۲) شکار بیرویه پرندگان ۳) مسایل مربوط به تخریب زیستگاه. در حال حاضر تالاب قره قشلاق از نظر قانونی در زمره مناطق شکار ممنوع ایران قرار دارد و با وجود تلاشی که از جانب اداره محیط زیست بناب و محیط بانان منطقه جهت کنترل این مشکلات صورت می‌گیرد، ولی با توجه به فشار بسیار زیاد متخلفان برای بهره برداری از این تالاب، جهت کنترل تخریب زیستگاه، صید ماهی و شکار پرندگان این تالاب نیازمند برنامه‌ریزی جداگانه و ارتقا درجه حفاظتی منطقه می‌باشد.

همچنین به نظر می‌رسد با توجه به تنوع زیستگاهی و گونه‌های پرنده و ماهی تالاب قره قشلاق و مصب زرينه رود حائز معیارهای لازم برای ثبت در فهرست کنواسیون رامسر می‌باشد و لازمست در این خصوص به منظور ثبت اهمیت بین المللی تالاب اقدامات لازم صورت گیرد.

### هدف راهبردی ۳: بهره برداری پایدار از تالاب و مدیریت کاربری اراضی

از دیگر مشکلات شناسایی شده در منطقه تالاب قره قشلاق، توسعه زمین‌های کشاورزی، برداشت شن و ماسه از بستر رودخانه و ایجاد استخرهای پرورش ماهی (که با وجود تخریب گسترده اراضی تالابی در حال حاضر بلا استفاده‌اند) و عدم توجه به حریم رودخانه در انجام کاربری‌های مختلف می‌باشد که تخریب شدید زیستگاه‌های منطقه را در پی داشته است. با توجه به اهمیت موضوع و به منظور کنترل کاربری‌های ناسازگار فوق و با هدف انجام بهره برداری پایدار از اراضی تالاب هدف راهبردی سوم تعیین شد.

### هدف راهبردی ۴: افزایش آگاهی ها در محدوده تالاب قره قشلاق و پایدار سازی معیشت جوامع محلی

امروزه رویکردهای جدید در مدیریت محیط زیست، استفاده از روشهای مشارکتی را به عنوان یکی از اصول مدیریت پایدار پیشنهاد می‌کند، یکی از موارد پایه به منظور مشارکت بهتر و قوی تر مردم ، توانمندسازی ایشان است که میتواند با بالا بردن میزان آگاهی های مردم به این مهم دست یافت بعلاوه رواج معیشت‌های سازگار با تالاب در میان مردم محلی نقش بسیار مهمی در سلامت این بوم‌سازگان دارد.

جدول شماره ۵- هدف راهبردی ۱: مدیریت جامع منابع آب در حوزه آبریز تالاب قره‌قشلاق و تامین حق آبه تالاب

هدف برنامه	اقدامات اولویت دار	نهادمسئول	سازمان همکار	زمان گزارش دهی
هدف ۱۰ ساله: مرز شمالی تالاب قره قشلاق همانند سال ۱۳۸۱ با دریاچه ارومیه شمالا هم مرز شود	۱-۱- پایش تحویل حق آبه محیط زیستی تالاب	اداره محیط زیست آذ.شرقی	اداره آب منطقه ای آذ.شرقی	سالانه
	۱-۲- رعایت الگوی کشت مناسب (برقراری مکانیزم های تشویقی اعطا وام برای اصلاح الگوی کشت)	جهاد کشاورزی آذ.شرقی و آذ.غربی	جامعه محلی	
	۱-۳- جلوگیری از مدیریت بخشی منابع آب	اداره آب منطقه ای آذ.شرقی	جامعه محلی	
	۱-۴- ساماندهی بهره برداری از منابع آب بالادست	اداره آب منطقه ای آذ.شرقی	ادارات منابع طبیعی دو استان	
	۱-۵- اصلاح روش های آبیاری	جهاد کشاورزی آذ.شرقی و آذ.غربی	جامعه محلی	
	۱-۶- اجرای برنامه های پایش و حمایتی در برابر خشکسالی	اداره محیط زیست آذ.شرقی	اداره آب منطقه ای آذ.شرقی	
	۱-۷- مشخص شدن میزان و محل تحویل حقاچه	ادارات کل محیط زیست آذ.شرقی	اداره آب منطقه ای آذ.شرقی	
	۱-۸- مکان یابی و ایجاد ایستگاههای هیدرومتری	اداره آب منطقه ای آذ.شرقی	اداره کل محیط زیست آذ.شرقی	
	۱-۹- تعامل با مدیریت آب منطقه (به منظور دریافت و تخصیص آب)	اداره کل محیط زیست آذ.شرقی	-	
	۱-۱۰- لوله گذاری یا اصلاح وبتنی کردن کانالها و انهار سنتی کشاورزی در محدوده دشت بناب وزرینه رود (اجرای کانال های درجه ۳ و ۴)	جهاد کشاورزی آذ.شرقی و آذ.غربی	جامعه محلی	

کمیت آب تالاب

	ادارات منابع طبیعی دو استان	جهاد کشاورزی آذ.شرقی و آذ.غربی	۱۱-۱- کنترل توسعه اراضی کشاورزی در بالادست		
	ادارات منابع طبیعی دو استان	اداره کل محیط زیست آذ.شرقی	۱۲-۱- جلوگیری از برداشت غیرمجاز آب از رودخانه (ساماندهی پمپها)		
	جامعه محلی	اداره آب منطقه ای آذ.شرقی	۱۳-۱- جلوگیری از حفر چاههای غیر مجاز		
سالانه	جامعه محلی	ادارات جهاد کشاورزی آذ.شرقی و آذ.غربی	۱۴-۱- اجرای طرحهای آبخیزداری در حوضه آبخیز تالاب (با شیوه های بیولوژیک به جای روشهای فیزیکی همچون سدهای سیمانی	هدف ۱۰ ساله: آب تالاب در حد استاندارد کیفیت تعیین شده توسط سازمان حفاظت محیط زیست باشد	کیفیت آب تالاب
	جامعه محلی	ادارات جهاد کشاورزی آذ.شرقی و آذ.غربی	۱۵-۱- توسعه زراعت ارگانیک		
	اداره محیط زیست آذ.شرقی	ادارات جهاد کشاورزی آذ.شرقی و آذ.غربی	۱۶-۱- اجرای طرحهای پالایش خاک (به عنوان مثال گیاه پالایی)		
	جامعه محلی	ادارات جهاد کشاورزی آذ.شرقی و آذ.غربی	۱۷-۱- ساماندهی ورود زهکش زمین های کشاورزی به تالاب	هدف ۳ ساله: منابع آلاینده	
	اداره محیط زیست آذ.شرقی	ادارات جهاد کشاورزی آذ.شرقی و آذ.غربی	۱۸-۱- مدیریت مصرف سموم و کودهای شیمیایی	شناسایی شده تالاب توسط مکانیسم	
	اداره صنایع و معادن آذ.شرقی	اداره کل محیط زیست آذ.شرقی	۱۹-۱- مدیریت پسابهای صنعتی و خانگی در حوضه آبریز تالاب(ارتقا تکنولوژیک صنایع همچون الزام صنایع به راه اندازی سیستمهای تصفیه کننده)	مناسب مورد کنترل قرار گیرد	
	اداره محیط زیست، آذ.غربی آذ.شرقی	ادارات آب منطقه ای آذ.شرقی، آذ.غربی	۲۰-۱- تعیین ایستگاه های پایش آلودگی آب در رودخانه های منتهی به تالاب		



جدول شماره ۶ - هدف راهبردی ۲ : حفاظت از تنوع زیستی تالاب قره قشلاق

موضوعات اصلی	هدف برنامه	اقدامات اولویت دار	نهادمسئول	سازمان همکار	زمان گزارش دهی
	هدف ۱۰ ساله: پایداری جمعیت گونه های جانوری در معرض تهدید و احیاء آن	۱-۲- مدیریت تالاب با توجه به پهنه بندی(زون بندی) زیستگاهها	اداره محیط زیست آذ.شرقی	اداره محیط زیست آذ.غربی جوامع محلی	سالانه
		۲-۲- برنامه ریزی استفاده از پتانسیل مردم محلی در حفاظت			
		۳-۲- تهیه بانک اطلاعاتی زیست محیطی تالاب قره قشلاق			
		۴-۲- معرفی مجدد و احیاء میش مرغ			
حفاظت و احیاء آبزبان، پرندگان و پستانداران	هدف ۳ساله : برقراری امنیت کامل در مناطق امن( محدوده بند ۱۹زرینه رود) (شطمناف و قوام شامی)	۵-۲- هماهنگی بین ادارات محیط زیست آذ.شرقی و آذ.غربی در صدور پروانه صید و کنترل منطقه	اداره محیط زیست آذ.شرقی	اداره محیط زیست آذ.غربی جوامع محلی	سالانه
		۶-۲- تدقیق و به روز رسانی مرز منطقه شکار ممنوع قره قشلاق			
		۷-۲- جلسات توجیهی با دادستان			
		۸-۲- تعریف مناطق امن وحفاظت شدیدآن(حفاظت از نقاط حساس زادآوری)			
		۹-۲- ارتقا مرتبه حفاظتی منطقه به پناهگاه حیات وحش یا منطقه حفاظت شده			
		۱۰-۲-مدیریت حفاظت گونه های هدف منطقه (میش مرغ، عروس غاز و سنگ) و ارزیابی زیستگاه آنها			
		۱۱-۲-ایجاد پاسگاه محیط بانی جدید در روستای قلعه با محیط بان بومی			

			<p>۱۲-۲- تقویت بنیه نظارتی محیط‌زیست با استفاده از تجهیزات و نیروها (ماشین کمک‌دار و مناسب برای گشت‌زنی)</p> <p>۱۳-۲- تعیین ظرفیت صید در رودخانه‌ها و صدور پروانه متناسب با آن</p> <p>۱۴-۲- جلوگیری از معرفی آبزیان غیربومی به رودخانه‌های منطقه</p> <p>۱۵-۲- پایش سیستماتیک جمعیت‌های پستاندار توسط دوربین تله‌ای</p> <p>۱۶-۲- انجام سرشماری سالیانه پرندگان مهاجر با کمک جامعه محلی</p> <p>۱۷-۲- اطلاع‌رسانی و فرهنگ‌سازی به مردم درمورد گونه‌های جانوری منطقه، برداشت تخم و حفاظت از پرندگان</p>		
سالانه	اداره محیط زیست آذ.غربی	اداره محیط زیست آذ.شرقی	<p>۱۸-۲- مدیریت مشارکتی به منظور حفاظت از مناطق دست نخورده و بهره برداری خردمندانه از پوشش گیاهی تالاب</p> <p>۱۹-۲- احیا رویشگاه‌های تخریب شده</p>	هدف ۱۰ ساله: حفظ دست نخوردگی و توالی طبیعی و احیاء بخشهای تخریب یافته	حفاظت پوشش گیاهی و احیاء رویشگاه‌های منطقه
	جوامع محلی				
سالانه	جامعه محلی	اداره جهاد کشاورزی آذ.شرقی	۲۰-۲- اصلاح فرآیند لایروبی فعلی که با قطع درختان گز همراه است	هدف ۳ساله : چرای دام و برداشت گیاهان از منطقه ضابطه مند شود	
	اداره محیط زیست آذ.غربی	اداره محیط زیست آذ.شرقی	۲۱-۲- کنترل برداشت درختچه های گز		
	اداره محیط زیست آذ.غربی	اداره محیط زیست آذ.شرقی	۲۲-۲- تهیه نقشه دقیق پوشش گیاهی منطقه		
	اداره محیط زیست آذ.شرقی	اداره منابع طبیعی آذ.شرقی	۲۳-۲- تعیین ظرفیت ایمن چرای دام و برداشت جوامع گیاهی تالاب(ممیزی و صدور پروانه چرای دام)		
	اداره محیط زیست آذ.شرقی	اداره منابع طبیعی آذ.شرقی	۲۴-۲- ممانعت از چرای بی‌رویه		

جدول شماره ۷- هدف راهبردی ۳: بهره برداری پایدار از تالاب و مدیریت کاربری اراضی

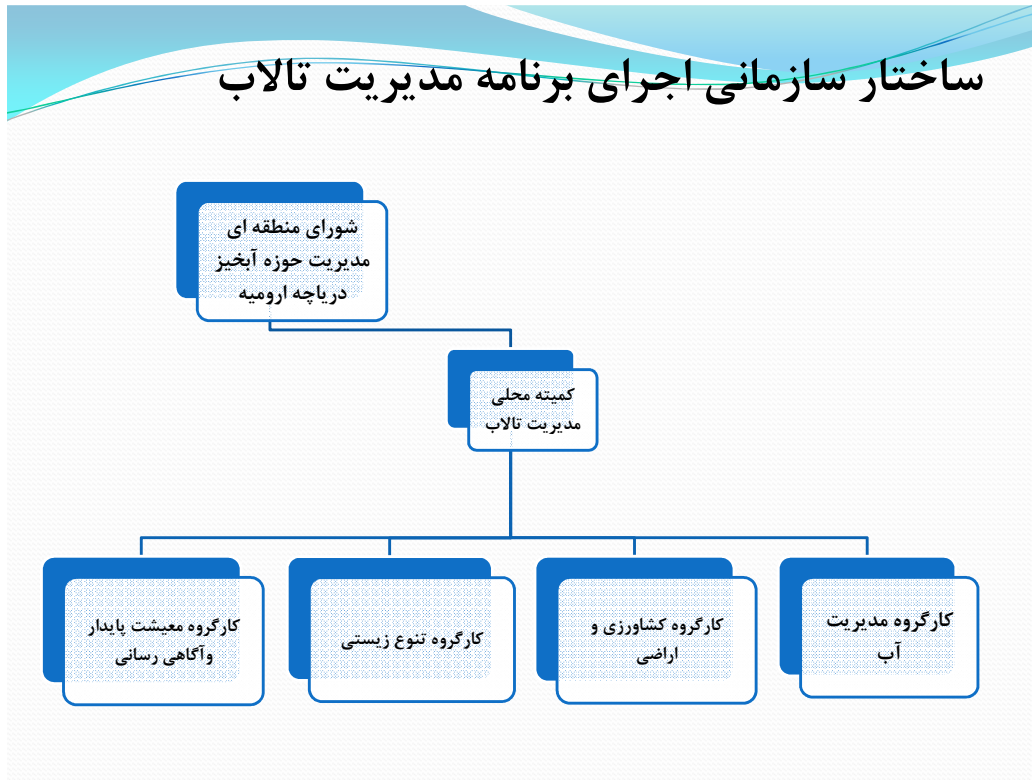
موضوعات اصلی	هدف برنامه	اقدامات اولویت دار	نهاد مسئول	سازمان همکار	زمان گزارش
ساماندهی کاربری اراضی در حوضه آبخیز محدود تالاب قره قشلاق با توجه به توان زیست محیطی منطقه	هدف ۱۰ ساله: احیا زیست محیطی اراضی آزاد سازی شده در حریم تالاب	۱-۳- آزاد سازی حریم و بستر رودخانه ها و مسیل	ادارات منابع طبیعی دو استان	ادارات کل محیط زیست دو استان قوه قضاییه	سالانه
		۲-۳- تغییر الگوی کشت و شیوه آبیاری	ادارات جهاد کشاورزی دو استان	جامعه محلی	
قره قشلاق با توجه به توان زیست محیطی منطقه	هدف ۳ ساله: توقف گسترش زمینهای کشاورزی در بستر و حریم تالاب	۳-۳- تهیه نقشه دقیق و ممیزی اراضی ملی و مستثنیات در منطقه (صدور سند برای اراضی ملی محدوده تالاب به نام دولت)	ادارات منابع طبیعی دو استان		سالانه
		۴-۳- ترویج و حمایت از کشاورزی مدرن همچون کشت های گلخانه ای و..	ادارات جهاد کشاورزی دو استان	بانک کشاورزی جامعه محلی	
		۵-۳- حمایت از بخش کشاورزی ( یارانه ها) به منظور توسعه شیوه های نوین آبیاری و کشت		بانک کشاورزی سازمانهای مردم نهاد	
		۶-۳- جلوگیری از توسعه اراضی کشاورزی در محدوده تالاب		ادارات منابع طبیعی دو استان	
		۷-۳- تعیین تکلیف کاربریهای غیرمجاز		قوه قضاییه	
		۸-۳- تعیین تکلیف سایت های پرورش ماهی بلا استفاده		اداره شیلات آذ.شرقی	
حفاظت از رودخانه های حوضه تالاب	هدف ۱۰ ساله: احیا بسترهای تخریب شده رودخانه های منطقه	۹-۳- اقدام در جهت احیاء بستر رودخانه	ادارات کل محیط زیست دو استان	ادارات منابع طبیعی دو استان	سالانه
		۱۰-۳- نظارت بر استقرار کاربری اراضی در حریم رودخانه ها			
حفاظت و جلوگیری از تغییر کاربری در حریم رودخانه	هدف ۳ ساله: حفاظت و جلوگیری از تغییر کاربری در حریم رودخانه	۱۱-۳- کنترل برداشت ماسه و مصالح رودخانه ای از جمله کنترل صنایع برداشت کننده ماسه در حریم تالاب (بلوک زنی ها و...)	کمیته شن و ماسه	ادارات کل محیط زیست دو استان	سالانه
		۱۲-۳- بازپس گیری تصرفات عدوانی	منابع طبیعی دو استان	قوه قضاییه	
		۱۳-۳- افزایش اختیارات نظارتی محیط زیست از طریق ارتقا درجه حفاظتی	محیط زیست آذ.شرقی	-	

جدول شماره ۸- هدف راهبردی ۴: افزایش آگاهی ها در محدوده تالاب قره قشلاق و پایدار سازی معیشت جوامع محلی

موضوعات اصلی	هدف برنامه	اقدامات اولویت دار	نهادمسئول	سازمان همکار	زمان گزارش دهی
زندگی پرفشار	هدف ۱۰ ساله: دستیابی به توسعه پایدار در منطقه و بهبود معیشت مردم محلی	۱-۴- اجرای طرح های کشاورزی بر اساس ارزش افزوده واقعی	جهاد کشاورزی آذ.شرقی و آذ.غربی	اداره کل محیط زیست آذ.شرقی	سالانه
		۲-۴- توسعه معیشت سازگار با محیط زیست(صنایع دستی بومی)	اداره میراث فرهنگی و گردشگری		
		۳-۴- حمایت از تعاونی های متشکل از جوامع محلی	وزارت کار و تعاون و رفاه	سازمان های مردم نهاد جامعه محلی	
		۴-۴- حرفه آموزی در روستاهای پیرامون تالاب(بر اساس شناسایی استعدادهای فنی حرفه ای جهت ترویج در منطقه) توسعه طرح روستاهای پایدار و سازگار با محیط در حوضه ابریز تالاب (Ecovillage)			
		۵-۴- اجرای مستمر طرح های بوم گردی			
هدف ۳ ساله: حمایت از نمونه های معیشت پایدار در روستاهای منطقه	۶-۴- مطالعه الگوهای معیشتی جایگزین غیر وابسته به مصرف آب	جهاد کشاورزی آذ.شرقی و آذ.غربی	-	سالانه	
	۷-۴- اجرای پایلوت روستای سازگار با محیط زیست	اداره کل محیط زیست آذ.شرقی	اداره میراث فرهنگی و گردشگری		
	۸-۴- مطالعه و ایجاد بستر های لازم برای توسعه گردشگری سازگار با محیط زیست مانند ایجاد سایت های پرنده نگری یا ایجاد کارگاه بازیافت منطقه ای				
	۹-۴- توانمندسازی جامعه محلی برای اتخاذ الگوهای معیشتی سازگار با محیط (مانند ایجاد صندوق های اعتبارات خرد)	سازمان های مردم نهاد	-		
	۱۰-۴- افزایش ظرفیت بیمه محصولات کشاورزی	جهاد کشاورزی آذ.شرقی و آذ.غربی	اداره بیمه		

	سازمان‌های مردم نهاد جامعه محلی	اداره میراث فرهنگی و گردشگری	۱۱-۴- شناسایی و حمایت از پتانسیل‌های صنایع دستی موجود منطقه		
	بانک کشاورزی	جهاد کشاورزی آذ.شرقی و آذ.غربی	۱۲-۴- اعطای تسهیلات برای ترویج الگوی معیشتی سازگار با محیط		
	سازمان‌های مردم نهاد جامعه محلی	اداره بهزیستی	۱۳-۴- حمایت از زنان سرپرست خانوار و گروه‌های خودیار		
سالانه	صدا و سیما سازمان‌های مردم نهاد جامعه محلی آموزش و پرورش دانشگاه	اداره کل محیط زیست آذ.شرقی	۱۴-۴- استفاده از پتانسیل رسانه‌های جمعی در فرهنگ سازی نسبت به حفاظت تالاب(تهیه گزارش‌های خبری و فیلم‌هایی از حیات وحش همچنین ارتباط مردم و تالاب) ۱۵-۴- جلب اعتماد مردم نسبت به فعالیتهای دولتی در مورد تالاب ۱۶-۴- ارزیابی مستمر از نحوه عملکرد مسئولین	هدف ۱۰ ساله: مشارکت فعال مردم محلی در حفاظت و مدیریت تالاب	اطلاع رسانی و فرهنگ سازی زیست محیطی در منطقه
سالانه	آموزش و پرورش دانشگاه سازمان‌های مردم نهاد جامعه محلی	اداره کل محیط زیست آذ.شرقی	۱۷-۴- ایجاد وبسایت تالاب قره قشلاق ۱۸-۴- ایجاد جایگاه ثابت و نصب بیلورد تالاب در مبادی شهرستان ۱۹-۴- آموزش زیست محیطی در مورد ارزشهای تالاب و تنوع زیستی آن در روستاهای اولویت دار پیرامون تالاب ۲۰-۴- برگزاری کارگاه آموزشی ترویجی روستاهای سازگار با محیط ۲۱-۴- چاپ شناسنامه و بروشورها و کتاب اطلاع رسانی منطقه ۲۲-۴- برگزاری اردوهای دانش آموزی و دانشجویی بازدید از تالاب به همراه محیطبانان در نقش مفسرین طبیعت منطقه ۲۳-۴- امضای تفاهم نامه بین آموزش و پرورش و محیط زیست جهت آموزش حفاظت از تالابها	هدف ۳ ساله: کلیه مردم محلی پیرامون تالاب با ارزشهای زیست محیطی منطقه آشنا شده باشند	

سازو کار اجرایی :



برنامه مدیریت جامع حوضه آبریز تالاب قره قشلاق یک برنامه فرا بخشی است که در آن گروههای مختلف ذیربط به طور متناسب نقش و مسئولیت خواهند دارند. بنابراین برای اجرای مناسب و کارآمد، نیازمند برنامه ریزی و پشتیبانی قوی از سوی مقامات ذیربط در سطح شهرستان های بناب ، ملکان، میاندوآب و استان های آذربایجان شرقی و آذربایجان غربی می باشد. در غیر اینصورت اقدامات و همکاریهای نامتوازن و ناهماهنگ گروههای ذیربط میتواند به پیشرفت کار و دستیابی به اهداف برنامه لطمه وارد آورد. بر این اساس دو کمیته «شورای مدیریت منطقه ای دریاچه ارومیه» و «کمیته اجرایی محلی مدیریت حوضه آبریز تالاب قره قشلاق» به عنوان دو بازوی اجرای برنامه مدیریت در نظر گرفته شدند.

## کمیته اجرایی محلی

### دبیرخانه کمیته:

اداره محیط زیست بناب

### شرح وظایف دبیرخانه کمیته اجرایی محلی:

۱. سامان دهی دفتر دبیرخانه
۲. تهیه برنامه، دستور جلسه و صورت جلسه نشست های کمیته محلی اجرایی
۳. کمک به اجرای اقدامات مدیریتی
۴. حمایت موثر از فعالیت های تحقیقاتی درمورد تالاب
۵. تسهیل برقراری ارتباط میان ذینفعان بویژه جوامع محلی
۶. انتشار اطلاعات (خبرنامه، بروشور، وب سایت و غیره)
۷. آگاهی رسانی عموم مردم و تصمیم گیران
۸. تهیه برنامه ها و گزارشات سالانه جهت تصویب و اجرا
۹. هماهنگی و ارتباط موثر با ذینفعان مختلف به ویژه جوامع محلی در راستای تحقق طرح مدیریت تالاب
۱۰. تشکیل کمیته محلی و کارگروه های تخصصی مربوط به تهیه برنامه مدیریت تالاب
۱۱. تهیه گزارش نظارت و پایش اجرای برنامه مدیریت تالاب (استقرار یک نظام پایش برای مدیریت تالاب)

### اعضای کمیته اجرایی محلی

**اعضاء دائمی:** نماینده ادارات کل حفاظت محیط زیست استان، اداره جهاد کشاورزی، اعضاء شورای اسلامی روستاهای اطراف، دهیاری ها، نمایندگان جامعه محلی (۳نماینده)، اداره منابع طبیعی، سازمانهای مردم نهاد (۲ نماینده)، ادارات محیط زیست، ادارات آب منطقه ای - نماینده فرمانداری و بخشداری (بناب- میاندوآب-ملکان)-فرماندار بناب (رئیس کمیته) - فرماندار میاندوآب

**اعضاء غیردائمی:** اداره تعاون و کارو امور اجتماعی- شبکه بهداشت و درمان شهرستان بناب، دادگستری بناب، نماینده دانشگاه، نماینده اداره کل شیلات آذربایجان شرقی، اداره میراث فرهنگی، گردشگری و صنایع دستی بناب. اداره آب و فاضلاب روستایی، بانک کشاورزی، بنیاد مسکن، نماینده بهره برداران محلی.

### شرح وظایف کمیته اجرایی محلی:

- ✓ ظرفیت سازی در جامعه محلی به منظور ارتقاء مشارکت
- ✓ برگزاری جلسات به منظور ظرفیت سازی و ایجاد تعامل بین اعضاء
- ✓ تدوین برنامه اجرایی سالانه
- ✓ اجرای برنامه اجرایی سالانه با توجه به اقدامات اولویت دار
- ✓ ارائه نظرات اصلاحی و به روزسازی برنامه مدیریت بطور سالانه
- ✓ تهیه گزارش اجرایی سالانه و ارائه آن به سطح بالاتر مدیریت
- ✓ تسهیل هماهنگی های بین بخشی و حل مناقشات
- ✓ پیگیری اعتبارات و مصوبات اجرایی
- ✓ فراهم آوردن زمینه های فعالیت گروههای تخصصی و بهره مندی از نظرات کارشناسان
- ✓ هماهنگی و همکاری با شورای منطقه ای در راستای اجرای برنامه مدیریت جامع حوزه آبخیز دریاچه ارومیه



## تامین منابع مالی اجرای برنامه مدیریت

۱. اجرای طرح با استفاده از منابع مالی موجود سازمانهای اجرایی مسئول در سطح شهرستانها
۲. اختصاص یک ردیف بودجه متمرکز استانی یا ملی ( حسب ضرورت ) برای اجرای طرح و سپس ابلاغ منابع به سازمانهای اجرایی مسئول

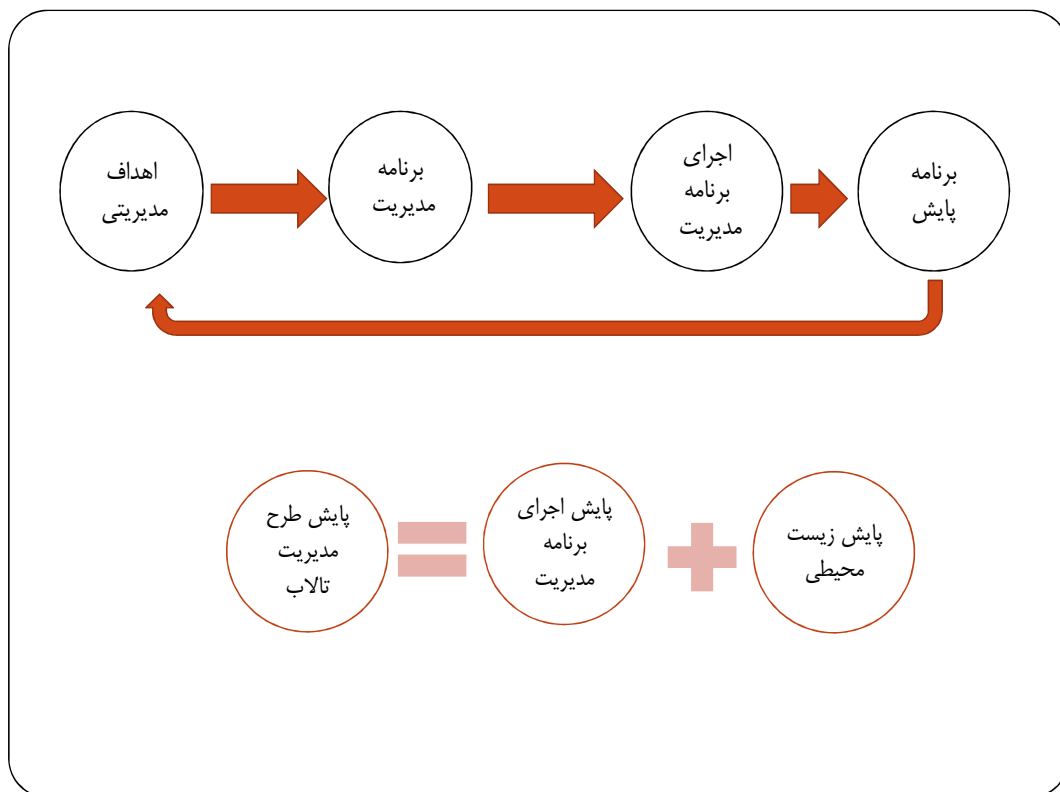
🚩 اختصاص بخشی از اعتبارات ملی مدیریت دریاچه ارومیه به حوزه تالاب قره قشلاق

## فرایند تصویب و اجرای برنامه مدیریت تالاب قره قشلاق

- توزیع سند حاضر بین نمایندگان تمام گروههای ذیربط - که در کارگاههای مشارکتی تدوین برنامه حضور داشته‌اند- برای اظهار نظر و بازنگری برنامه مدیریت بر اساس اظهار نظرهای دریافت شده و نیز نتایج مطالعات پایه زیست محیطی
- امضای سند تفاهم نامه برنامه مدیریت جامع تالاب قره قشلاق با حضور نمایندگان استانداری آذربایجان شرقی، ادارات کل حفاظت محیط زیست آذربایجان شرقی و غربی، فرمانداری شهرستانهای بناب، ملکان و میاندوآب، نمایندگان جوامع محلی و سازمانهای مردم نهاد
- تصویب برنامه مدیریت در شورای برنامه‌ریزی استان و تایید آن در سطوح ملی (در صورت امکان در سفرهای استانی هیئت دولت)
- هماهنگی بمنظور تشکیل ساختار مدیریتی تالاب قره قشلاق، تعریف شرح خدمات و نحوه ارتباط بین شورای مدیریت منطقه ای دریاچه ارومیه و کمیته اجرایی محلی و نهادینه کردن ساز و کارهای اجرایی و مالی به منظور اجرایی کردن برنامه مدیریت تالاب
- اجرای اقدامات اولویت دار برنامه مدیریت توسط دستگاههای ذیربط و جوامع محلی و قرار گرفتن برنامه مدیریت در دستور کار برنامه ریزی

## پایش تالاب ها

بحث "مدیریت تالاب ها" در ایران طی سالهای اخیر توجه زیادی را به خود جلب نموده است. این در حالی است که اغلب به دلیل کمبود اطلاعات لازم در مورد ماهیت مشکلات مدیریتی و کارآمد نبودن اقدامات، "مدیریت تالاب ها" متوقف می ماند. یک برنامه منسجم و کارآمد "پایش تالاب" می تواند اطلاعات لازم را جهت پوشش کاستی ها در اختیار مدیران و تصمیم گیرندگان قرار دهد. "پایش" یک فرایند سیستماتیک جمع آوری اطلاعات پایه در طول زمان است که به منظور مقایسه با یک استاندارد از پیش تعیین شده انجام می پذیرد. لازم به یادآوری است که یک "برنامه پایش" لزوما پیچیده یا پرهزینه نیست بلکه کارآمدی برنامه به مناسب بودن و بهنگام بودن اطلاعات جمع آوری شده بستگی دارد. یک برنامه پایش خوب طراحی شده می تواند ساده و کارآمد باشد. اگر اطلاعات جمع آوری شده مورد استفاده قرار نگیرند یا بر روند مدیریت تالاب اثرگذار نباشند، حتی یک برنامه پایش خوب طراحی شده نیز بی ارزش خواهد بود. در شرایط ایده آل، هر تالابی بایستی تحت یک برنامه مدیریتی منسجم، همه سو نگر و با اهداف مشخص باشد. اطلاعات جمع آوری شده تحت یک برنامه پایش بایستی در راستای اهداف مدیریتی و جهت تاثیرگذاری بر برنامه مدیریت بکار روند.



پایش در اصل ابزاری است برای اندازه گیری نتایج اقدامات مدیریتی و برآورد وضعیت موجود محیط تالابی و میزان تغییر آن. برنامه پایش معمولاً بهتر است قبل از انجام اقدامات مدیریتی انجام پذیرد، یا حداقل اطلاعات پایه تالاب مورد نظر قبلاً جمع آوری شده باشند. اگر برنامه پایش پیش از انجام اقدامات مدیریتی صورت پذیرد ضروری است اطلاعات جمع آوری شده در طی برنامه پایش در بازبینی اهداف و اقدامات مدیریتی مورد استفاده قرار گیرند.

کلید موفقیت یک برنامه سودمند پایش در طراحی مناسب آن است. آن دسته از برنامه های پایش که آکنده از داده ولی دارای اطلاعات ضعیفی هستند ابزارهای مدیریتی کارآمدی نبوده و اگر این اطلاعات گمراه کننده نیز باشند، ناکارآمدی برنامه پایش تشدید می شود. تدوین و اجراء یک برنامه پایش خوب مستلزم همکاری نزدیک و تشریح مساعی بین مدیران تصمیم گیر، متخصصین و سایر ذینفعان نظیر جامعه محلی است (که اغلب اطلاعات خوبی نیز در مورد شرایط موجود دارند).

### **طراحی برنامه پایش تالاب قره قشلاق**

برنامه پایش تالاب بر اساس نتایج کارگروه مشورتی با همکاری طرح بین المللی حفاظت از تالابهای ایران و جمع بندی فاکتورهای موثر بر مدیریت و پایدار سازی اکوسیستم صورت گرفته است

با توجه به اینکه میزان موفقیت طرح مدیریت (و دستیابی به اهداف مدیریتی) را برنامه پایش تعیین می نماید. در شرایط ایده آل برنامه پایش برنامه ایست منسجم و همه سو نگر که با استفاده از پروتکل های پایش اطلاعات لازم را بصورت جداگانه در خصوص شاخص های مورد نظر در طرح مدیریت در اختیار متخصصین و مدیران تصمیم گیر و سایر ذینفعان (از جمله جامعه محلی) می گذارد. لذا این پروتکل ها با مشارکت ذینفعان تدوین شده و به اجرا گذاشته می شود.

پس برای مدیریت موفق تالاب مورد نظر می بایست نیازهای اطلاعاتی مدیران تصمیم گیر تامین شود. اطلاعات بایستی به شکلی در اختیار مدیران قرار گیرد که سودمند باشد. بطور مثال این اطلاعات باید مرتباً به روز شوند. چرا که اطلاعات سال گذشته ممکن است کارایی لازم را نداشته و منجر به تصمیم گیری های نادرست شود.

## برنامه پایش تالاب قره قشلاق

### آب

- کیفیت آب (شوری، PH، EC، DO، BOD، COD، سختی، کدورت عناصر محلول، کاتیون، انیونها، فلزات سنگین، آفت کش، باکتری، فیتوپلانکتونها، بنتوزها)
- کمیت آب (دبی ورودی به محدوده تالاب، سطح آب زیرزمینی)

### تنوع زیستی

- جوامع گز و گونه های شور پسند
- جمعیت میش مرغ
- وضعیت گونه پلیکان
- وضعیت گونه شنگ

### کاربری اراضی

- مساحت زمین های کشاورزی
- سنجش میزان تغییر در حریم و بستر رودخانه
- پایش وضعیت اراضی ملی
- سنجش رعایت حد بستر تالاب در مدیریت اراضی

### معیشت پایدار و آگاه سازی

- میزان مشاغل ایجاد شده سازگار با محیط
- میزان حساسیت و آگاهی جامعه محلی نسبت به تالاب
- میزان حساسیت و آگاهی مسئولین نسبت به تالاب

## الف) پایش آب

در این بخش کیفیت و کمیت آب تالاب قره قشلاق و پارامترهای موثر آبهای سطحی و آبهای زیرزمینی در تالاب پایش می شوند. به طور کلی اداره محیط زیست آذربایجان شرقی مسئول پایش کیفیت و کمیت آب در تالاب است. این اداره باید کلیه اطلاعات لازم را گردآوری کرده و گزارش جامع سالانه درباره کیفیت و کمیت آب را تهیه کند.

## ب) پایش زیستی

برنامه پایش باید بر ویژگیهای تنوع زیستی در سطح اکوسیستم تالابی برای گونه های پرندگان آبی کناره آبی مانند اردک سرسفید و غیره متمرکز کند. پایش باید به صورت فصلی برای تمامی پارامترهای مربوط به تنوع زیستی تالاب قره قشلاق بطور منظم سالانه انجام شود. و عوامل موثر در تنوع زیستی و عوامل تهدید کننده آن نیز بصورت مشخص شناسایی و در گزارش ارائه گردد. اداره کل محیط زیست آذربایجان شرقی به طور مستقیم مسئول پایش خواهد بود. گزارش هر یک از ویژگیهای تنوع زیستی باید بصورت مناسب پس از پایان پایش تهیه و ارائه شود.

## ج) کاربری اراضی

برای سنجش مساحت زمین های کشاورزی و استفاده از آن به عنوان شاخص میبایست اطلاعات اولیه کامل و دقیق در مورد مساحت اراضی فعلی بدست آورد ، در این خصوص جهاد کشاورزی آذربایجان شرقی و غربی دارای نقش مهمی می باشد ، همچنین ادارات منابع طبیعی دو استان در بخش مدیریت امور اراضی می توانند اطلاعات مفیدی در خصوص وضعیت فعلی اراضی تالاب و اراضی ملی ارائه دهد و بر چگونگی تغییر اراضی منطقه نظارت نماید. ادارات محیط زیست و سازمانهای محلی نیز باید با توجه به دخیل بودن در استفاده و یا حراست اراضی فوق نقش نظارتی اعمال نمایند

## د) معیشت پایدار و آگاهی رسانی

شاخص های پایش تعیین شده عبارتند از میزان مشاغل ایجاد شده که سازگار با محیط زیست تالاب هستند و میزان اطلاعات و آگاهی و حساسیت جامعه محلی و مسئولین نسبت به وضعیت تالاب قره قشلاق. در خصوص شاخص اول اداره تعاون و کارو امور اجتماعی، میراث فرهنگی، اداره بهزیستی مسئول انجام پایش هستند و در مورد شاخص دوم ارگانهایی که مسئول پایش هستند شامل سازمانهای مردم نهاد، دانشگاه، صدا و سیما و رسانه های جمعی می باشند که در این خصوص سازمانهای مردم نهاد مدیریت امور را به عهده می گیرند و تهیه گزارش به عهده ایشان است. داده های پایش باید در پایگاه داده در ارگانهای که پایش را انجام می دهند نیز بایگانی شوند.

جدول شماره ۹ - پایش کمیته منابع آبی

زمان گزارش دهی	ذخیره داده	نهاد همکار	نهادمسئول	زمان پایش	اقدامات پایشی	شاخص	
پایان هر فصل	اداره آب منطقه ای استان آذ.شرقی و اداره کل حفاظت محیط زیست استان آذ. شرقی	اداره آب منطقه ای آذ.شرقی سازمان مردم نهاد جامعه محلی	اداره کل حفاظت محیط زیست آذ.شرقی	ماهانه	پایش و نظارت بر میزان تخصیص حق آبه از منابع آبی حوضه به تالاب	دبی ورودی به محدوده تالاب	کمیته منابع آبی
پایان هر فصل	اداره آب منطقه ای استان و اداره کل حفاظت محیط زیست استان آذ. شرقی	جهاد کشاورزی اداره محیط زیست آذ.شرقی سازمان مردم نهاد جامعه محلی	اداره آب منطقه ای آذ.شرقی	فصلی	نظارت بر وضعیت مسیرهای انتقال حق آبه به تالاب و اقدامات انجام یافته		
پایان هر فصل	اداره آب منطقه ای استان آذ.شرقی و اداره کل حفاظت محیط زیست استان آذ. شرقی	جهاد کشاورزی اداره محیط زیست آذ.شرقی دادگستری شورای حفاظت فرمانداری	اداره آب منطقه ای آذ.شرقی	فصلی	حفر و پایش چاه های شاخص تعیین آب زبر زمینی	سطح آب زیرزمینی	

جدول شماره ۱۰ - پایش کیفیت منابع آبی

زمان گزارش دهی	ذخیره داده	نهاد همکار	نهادمسئول	زمان پایش	اقدامات پایشی	شاخص	
پایان هر فصل	اداره آب منطقه ای استان آذشرقی اداره کل حفاظت محیط زیست استان آذشرقی	ادارات آب منطقه دو استان شرکت آب و فاضلاب آذشرقی جامعه محلی جهاد کشاورزی آذشرقی	اداره کل حفاظت محیط زیست آذشرقی	سه ماهه (سال اول ماهانه)	نمونه برداری از ایستگاه های تعیین شده موجود در ورودی های و سایر ایستگاهها	شوری PH EC DO BOD COD سختی کدورت عناصر محلول کاتیون انیونها فلزات سنگین آفت کش باکتری فیتوپلانکتونها بتوزا	کیفیت منابع آبی

جدول شماره ۱۱ - پایش تنوع زیستی تالاب قره قشلاق

زمان گزارش دهی	ذخیره داده	نهاد همکار	نهاد مسئول	زمان پایش	نقاط نمونه برداری	شاخص	گونه	
سالانه	اداره کل محیط زیست آذ.شرقی	سازمانهای مردم نهاد جامعه محلی	اداره کل حفاظت محیط زیست آذ.شرقی	سالانه دوبار	کانال احمدآباد و چرچر و زرینه رود	زیستگاه زادآوری و تغذیه وسعت پراکنش	۱. شنگ	تنوع زیستی
				سالانه دوبار	مصب زرینه رود	زیستگاه تغذیه	۲. پلیکان	
				سالانه دوبار	تپه قیرخیب و مناطق پیشنهادی جامعه محلی	حضور/عدم حضور زیستگاه زمستان گذرانی	۳. میش مرغ	
				سالانه	پیرامون تالاب	تراکم تنوع پراکنش	۴. جوامع گز و شور پسند	



جدول شماره ۱۲ - پایش کاربری اراضی حوزه آبخیز تالاب قره قشلاق

زمان گزارش دهی	ذخیره داده	نهاد همکار	نهادمسئول	زمان پایش	اقدامات پایشی	شاخص	
سالانه	جهاد کشاورزی آذ.شرقی و آذ.غربی اداره آب منطقه‌ای آذ.شرقی اداره کل منابع طبیعی(مدیریت اموراراضی) آذ.شرقی اداره کل حفاظت محیط زیست آذ.شرقی جوامع محلی	جهاد کشاورزی آذ.شرقی و آذ.غربی اداره آب منطقه‌ای آذ.غربی اداره کل منابع طبیعی(مدیریت اموراراضی) آذ.غربی اداره کل حفاظت محیط زیست آذ.غربی جوامع محلی دادگستری	جهاد کشاورزی آذ.شرقی و آذ.غربی اداره آب منطقه ای آذ.شرقی اداره کل منابع طبیعی و مدیریت اموراراضی آذ.شرقی اداره کل حفاظت محیط زیست آذ.شرقی	سالانه	اندازه‌گیری کمی شاخص ها	۱. مساحت زمین های کشاورزی ۲. سنجش میزان تغییر در حریم و بستر رودخانه ۳. پایش وضعیت اراضی ملی ۴. سنجش رعایت حد بستر تالاب در مدیریت اراضی	کاربری اراضی

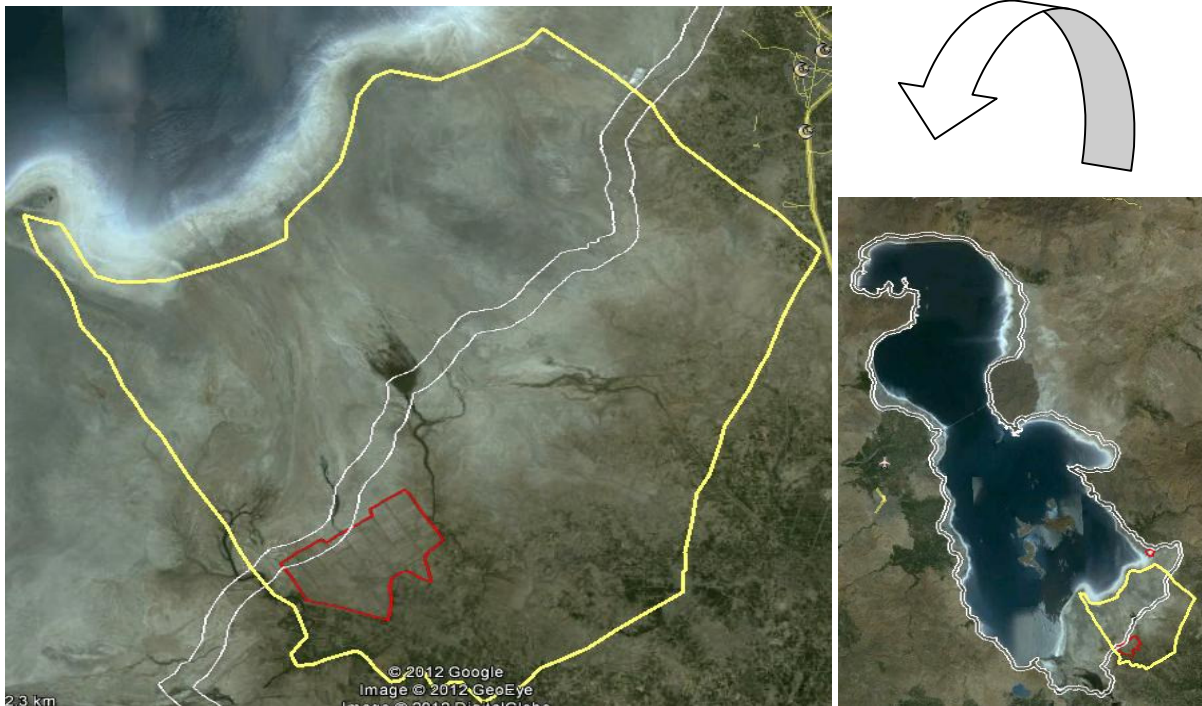
جدول شماره ۱۳ - پایش وضعیت معیشت پایدار و میزان آگاهی و حساسیت نسبت به تالاب

زمان گزارش دهی	ذخیره داده	نهاد همکار	نهادمسئول	زمان پایش	اقدامات پایشی	شاخص	
سالانه	سازمان میراث فرهنگی و گردشگری اداره کل حفاظت آذ.شرقی	اداره تعاون و کارو امور اجتماعی میراث فرهنگی اداره بهزیستی	فرمانداری	سالانه	پایش تعداد مشاغل ایجاد شده و تعداد نفرات مشغول شده به کار	میزان مشاغل ایجاد شده سازگار با محیط	معیشت پایدار
فصلی	اداره کل حفاظت محیط زیست آذ.شرقی	سازمانهای مردم نهاد دانشگاه صدا و سیما و رسانه های جمعی	ادارات کل محیط زیست آذ.شرقی و آذ.غربی جهاد کشاورزی آذ.شرقی و آذ.غربی	فصلی	تعداد شرکت کنندگان در کارگاههای ارتقا آگاهی تعداد نشریات و مقالات	میزان حساسیت و آگاهی جامعه محلی نسبت به تالاب میزان حساسیت و آگاهی مسئولین نسبت به تالاب	آگاهی رسانی عمومی

ضمیمه

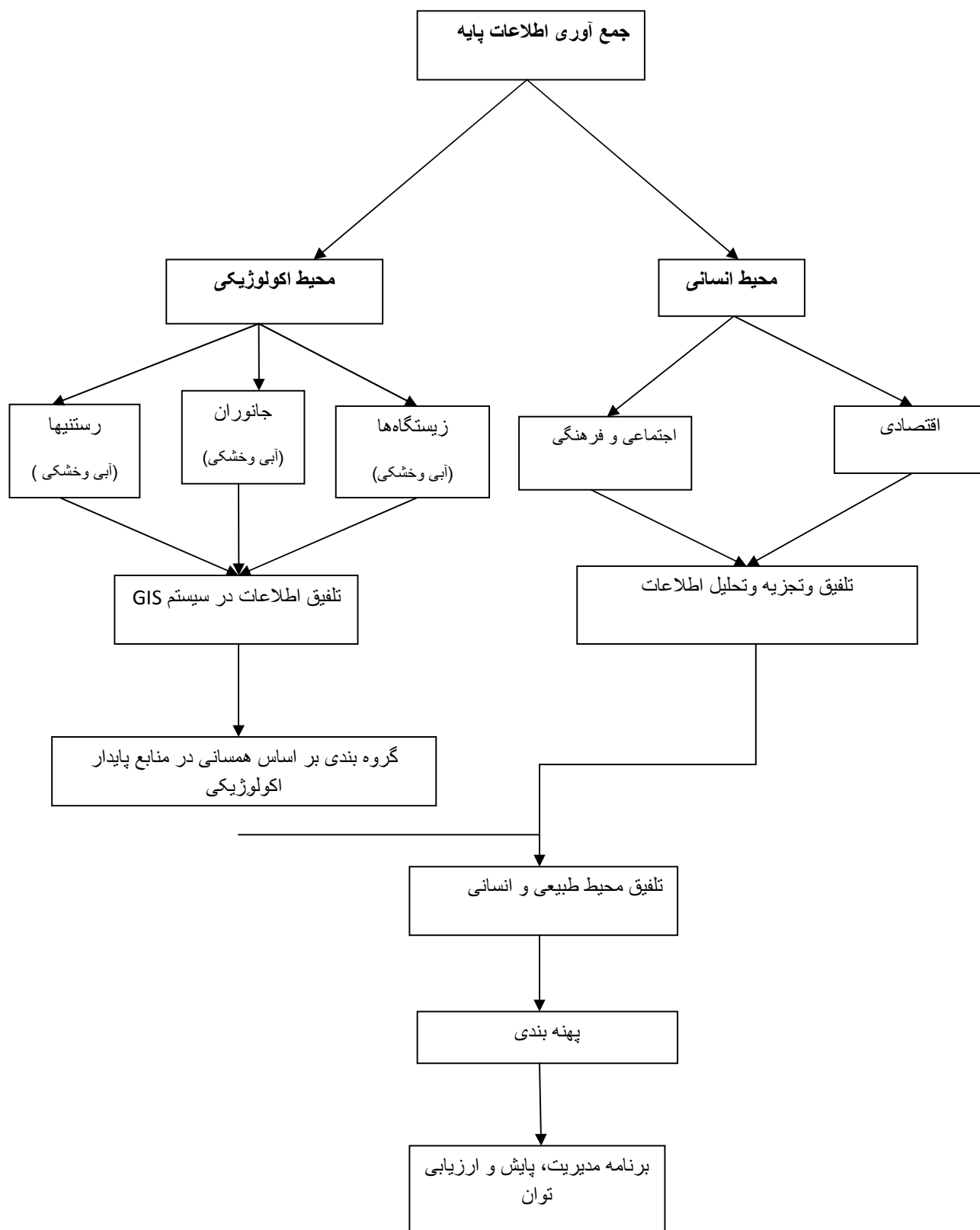
زون بندی (پهنه بندی) مشارکتی منطقه شکار ممنوع تالاب قره قشلاق

تصویر ۱- محدوده مطالعاتی منطقه شکار ممنوع تالاب قره قشلاق



❖ فرایند پهنه بندی

به منظور انجام پهنه بندی فرایند مطالعاتی به صورت نمودار زیر مور استفاده قرار گرفت، در این خصوص برداشت اطلاعات به صورت میدانی و استفاده از شیوه های مشارکتی انجام شد و بعد از تلفیق و تحلیل، در انجام زون بندی مورد استفاده قرار گرفت

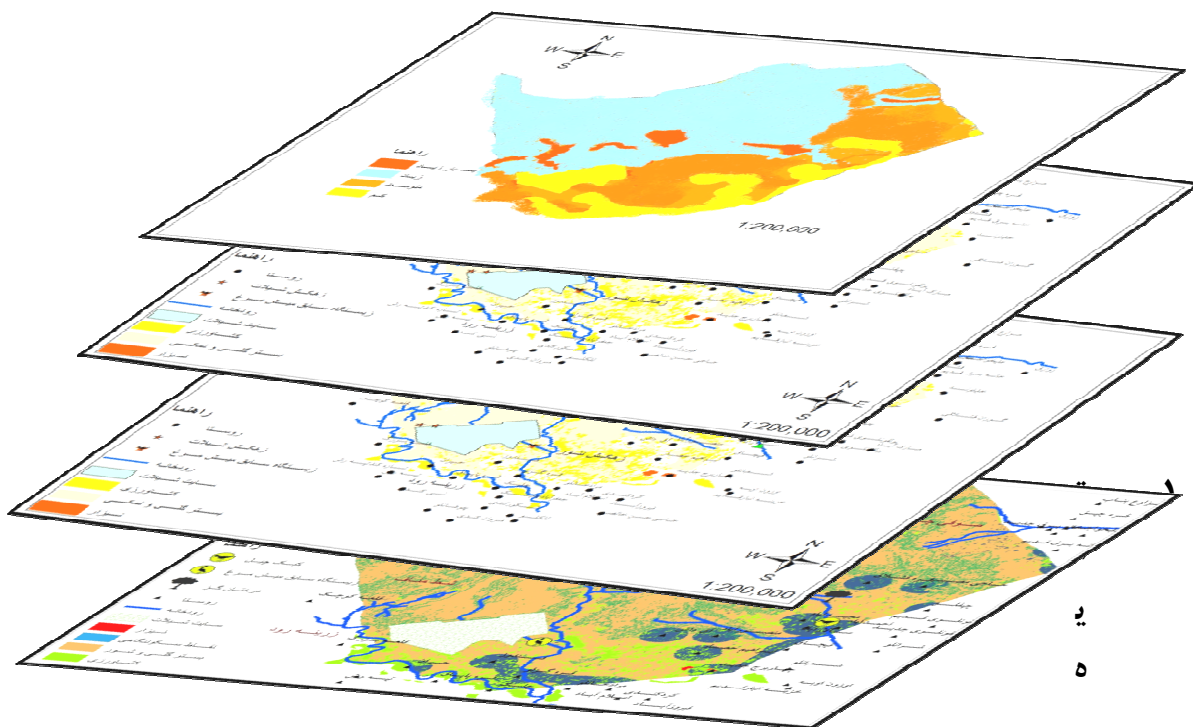


❖ اهداف پهنه بندی

- حفاظت – Protection
- بهره برداری پایدار – Conservation: Sustainable Utilization
- احیا – Rehabilitation
- توسعه – Development

❖ مراحل اجرای پهنه بندی

۱. تهیه نقشه پوشش فعلی اراضی
۲. پراکنش تنوع زیستی و نقاط حساس زیستگاهی
۳. پهنه بندی حساسیت زیستگاه
۴. جانمایی پیشنهادی کاربری ها و فعالیتهای مدیریتی آتی



## ۱- تهیه نقشه پوشش فعلی اراضی

در مرحله اول به منظور انجام زون بندی با استفاده از شیوه های مشارکتی کاربری های عمده اراضی که در این مکان وجود دارند، نظیر اراضی سکونتگاهی، کشاورزی و استخرهای بلا استفاده پرورش ماهی فهرست شدند، به علاوه پوشش اراضی نیز شامل بستر های گسترده گلی، نزارها و رودخانه که محل بهره برداری های پراکنده ساکنین منطقه از تالاب است مشخص شد و در ادامه نقشه آنها تهیه گردید.

۱-۱- تعیین فهرست کاربری های فعلی تالاب

جدول ۱ - فهرست کاربری های اراضی منطقه شکارممنوع تالاب قره قشلاق ( انواع بهره برداری مجاز و غیر مجاز )

۱	کشاورزی
۲	برداشت آب از رودخانه
۳	برداشت آب های زیرزمینی
۴	صید ماهی حرفه ای
۵	برداشت نی
۶	برداشت ماسه و مصالح رودخانه
۷	سایت های پرورش ماهی
۸	چرای دام
۹	برداشت درختچه های گز
۱۰	برداشت گیاهان دارویی
۱۱	شکار پرنده
۱۲	شکار خرگوش
۱۳	سکونتگاه
۱۴	جاده
۱۵	برداشت علوفه



## ۲- تهیه نقشه پراکنش تنوع زیستی

هدف اصلی از پهنه بندی محیط‌های تالابی، حفاظت از ارزش‌های محیط زیستی و تنوع زیستی تالاب است، لذا فهرستی از عوامل تعیین کننده حساسیت زیستگاه به صورت مشارکتی تهیه شد و با استفاده از نظرات کارشناسان تنوع زیستی درجه بندی حساسیت در مورد این عوامل انجام شد.

۱-۲- تهیه فهرست عوامل تعیین کننده حساسیت زیستگاه

جدول ۲- فهرست عوامل تعیین کننده حساسیت زیستگاه

معیار حساسیت	
(a) مناطق تخم گذاری و جوجه آوری پرندگان (b) مناطق امن برای پرندگان مهاجر (c) مناطق تخم ریزی ماهیان (d) مناطق بکر و دور از دسترس	بسیار زیاد
(f) زیستگاه‌های سابق میش مرغ (g) زیستگاه گونه های در معرض خطر انقراض (شنگ و...) (h) بیشترین حضور پرندگان مهاجر زمستان گذران (i) وجود ماهیان مناسب برای صید (j) وجود جوامع گیاهی منحصر به فرد	زیاد (e)
(j) مناطقی از پهنه های منطقه دارای دخل و تصرف ( عوامل انسانی ) (k) حضور پرندگان مهاجر( گونه های کنار آبچر) (l) رویش گسترده گونه های گیاهی شور پسند	متوسط
(m) مناطق دست خورده و دچار اختلال ( خروج از حالت طبیعی ) (n) مناطقی که پوشش گیاهی خود را از دست داده اند (o) مناطقی که در ماههایی از سال فاقد آب هستند	کم





## ۳- تهیه نقشه زون بندی ( با توجه به معیارهای تعیین کننده حساسیت )

اتحادیه جهانی حفاظت (IUCN) به منظور پهنه بندی تالاب از طبقه بندی ویژه خود استفاده می کند. که می توان آنرا با حساسیت های بدست آمده در پهنه های مربوط به تالاب قره قشلاق معادل قرار داد، از طرف دیگر، طبقه بندی مورد استفاده در پهنه بندی ذخیره گاه های زیستکره نیز قابلیت استفاده برای پهنه بندی تالاب قره قشلاق را با توجه به شرایط موجود آن دارند

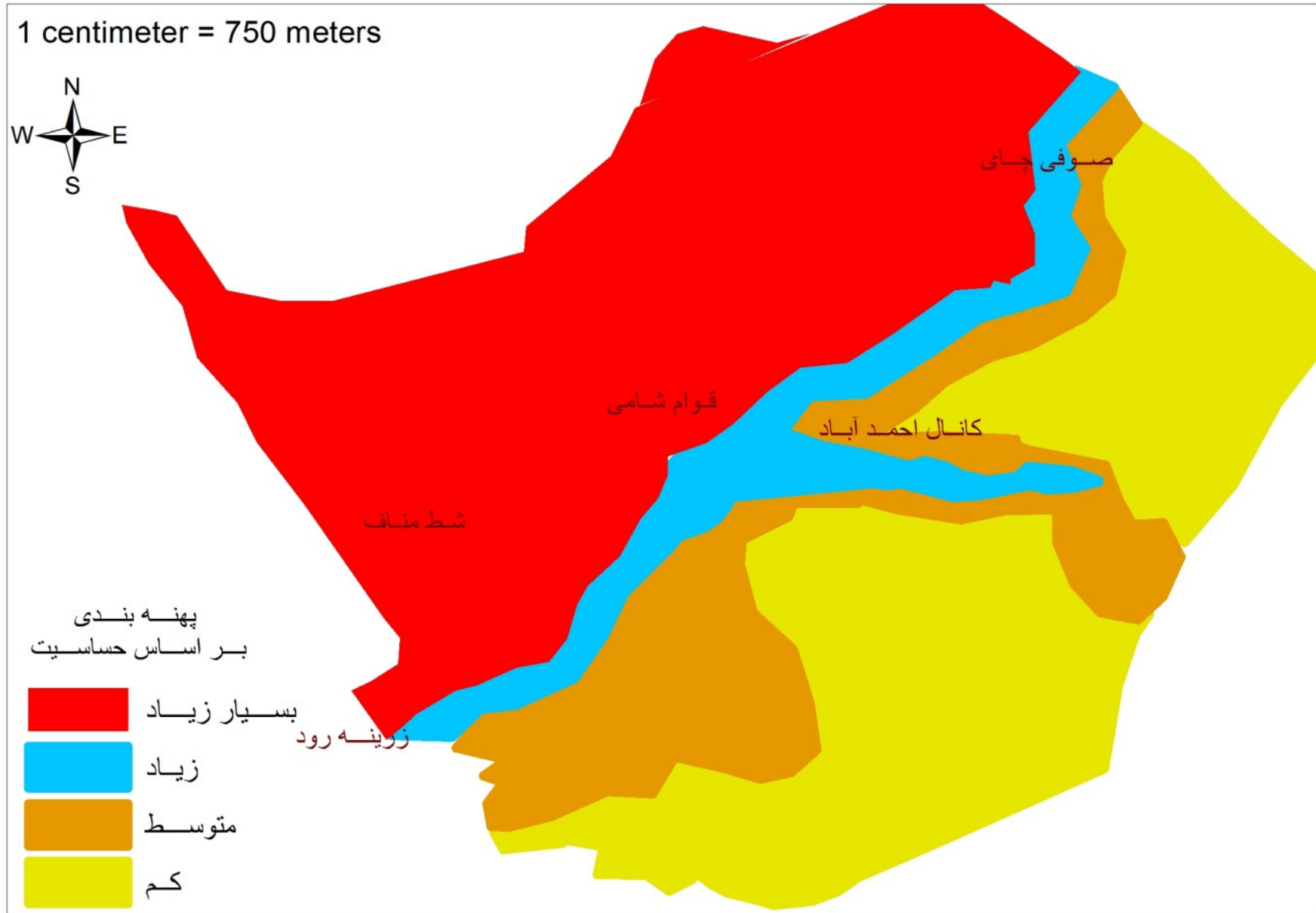
جدول ۳- تطابق پهنه های حساسیت تالاب قره قشلاق با پهنه بندی های استاندارد جهانی

حساسیت	IUCN	M a B
بسیار زیاد	ناحیه محدودیت شدید حفاظتی (پهنه های ویژه و یا با ارزش منحصر به فرد)	Core zone ۱
زیاد	ناحیه حفاظت (پهنه های بکر و دست نخورده طبیعی)	Core zone ۲
متوسط	سپر بازدارنده (پهنه های با توسعه محدود)	Buffer zone
کم	ناحیه گذار یا بینابینی (پهنه های خاص بهره برداران سنتی و بومی)	Transition Area

در ادامه نقشه نهایی زون بندی با توجه به پهنه های مختلف حساسیت زیستگاه به صورت نقشه شماره ۳، تهیه شد. در نقشه ذیل محدوده تحت حفاظت پارک ملی دریاچه ارومیه به عنوان پهنه دارای حساسیت بسیار زیاد تعیین شد. پهنه های با حساسیت زیاد عمدتاً شامل محدوده های قوام شامی و شط مناف که خارج از محدوده پارک ملی دریاچه ارومیه هستند، می باشد. پهنه های دارای حساسیت متوسط علاوه بر نقش سپر و بازدارندگی برای حفاظت از مناطق دارای حساسیت زیاد، مکانهایی را که نیاز به بازسازی دارند نظیر محدوده اختصاص داده شده برای استخرهای شیلات را در بر می

گیرند و در نهایت محدوده دارای حساسیت کم ، در برگیرنده مناطق مسکونی و کشاورزی در نقشه مشخص و جانمایی شده است.

نقشه ۳- زون بندی محدوده شکار ممنوع تالاب قره قشلاق



در جدول شماره ۴، جانمایی پیشنهادی فعالیتهای و انواع بهره برداری آینده تالاب با استفاده از نظرات کارشناسان و توجه به حساسیت های موجود برای حفاظت از تنوع زیستی، طبقه بندی شده اند

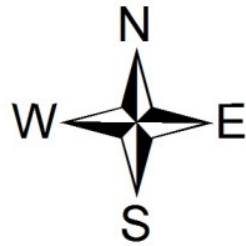
جدول ۴- جانمایی پیشنهادی کاربری ها با توجه به میزان سازگاری آنها در هر پهنه

پهنه	کاربری و بهره برداری از تالاب
بسیار زیاد	<ul style="list-style-type: none"> <li>• تحقیق و پایش ( با مجوز محیط زیست)</li> <li>• مدیریت حفاظت</li> </ul>
زیاد	<ul style="list-style-type: none"> <li>• همانند بالا به علاوه</li> <li>• ماهیگیری با مجوز</li> <li>• برداشت نی</li> <li>• توره های طبیعت گردی و عکاسی طبیعت</li> </ul>
متوسط	<ul style="list-style-type: none"> <li>• همانند بالا به علاوه</li> <li>• چرای دام</li> <li>• ماهیگیری</li> <li>• توریسم با اثرات کم</li> </ul>
کم	<ul style="list-style-type: none"> <li>• همانند بالا به علاوه</li> <li>• کشاورزی کنترل شده</li> </ul>



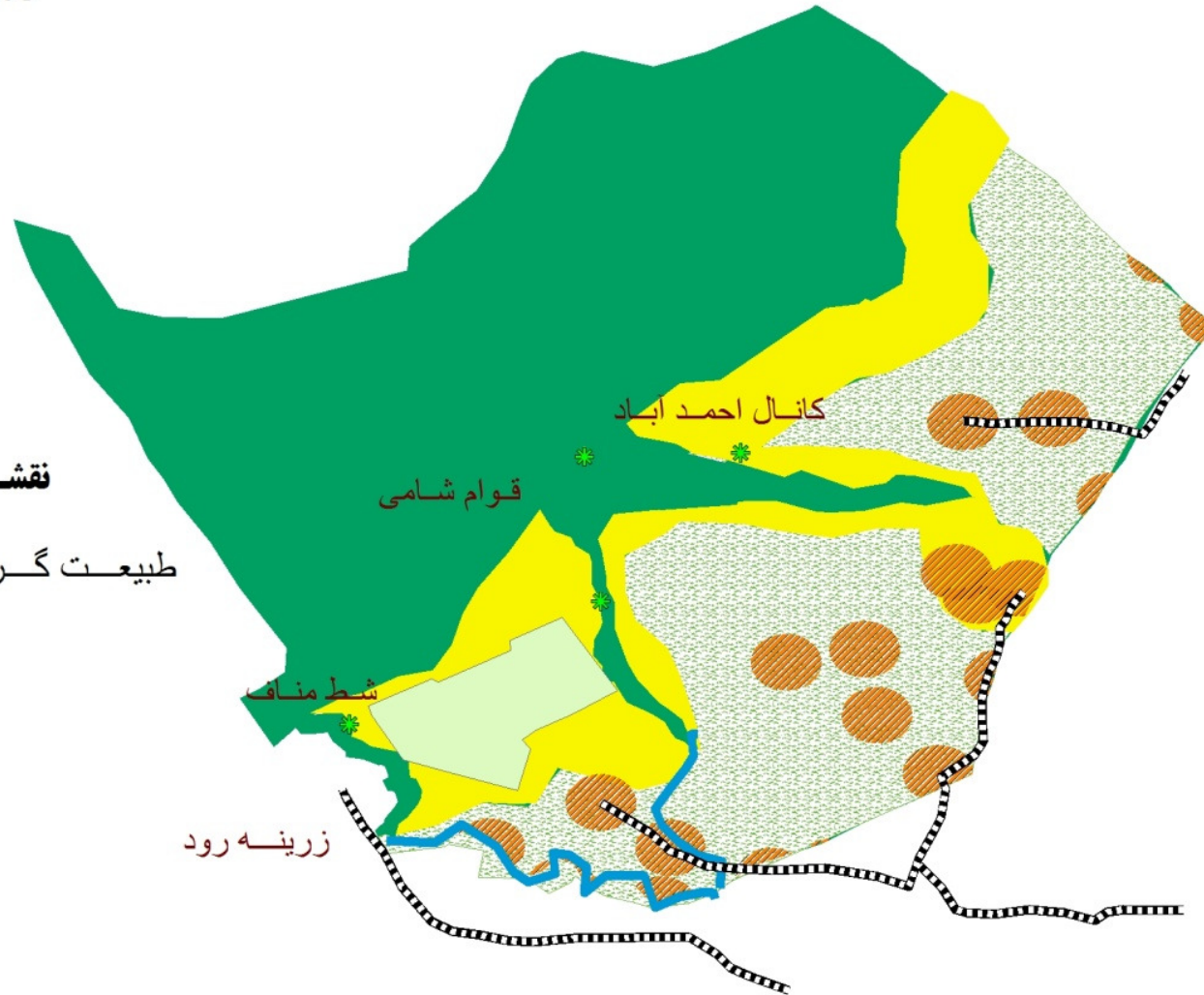
نقشه ۴- فعالیتهای پیشنهادی تالاب قره قشلاق

1 centimeter = 1,000 meters



**نقشه فعالیتهای پیشنهادی**

-  طبیعت گردی و پرندنگری
-  جاده
-  صید ماهی با مجوز
-  بازسازی
-  کشاورزی
-  مدیریت حفاظت
-  سکونت روستایی
-  مدیریت چرا و برداشت علوفه



## ۵- دستورالعمل های اجرایی زیستگاههای حساس

**بسیار زیاد :** در مناطق امن تالاب ( ۱ core zone ) مناطق با حساسیت شدید حفاظتی): شکار و صید، تعلیف احشام، قایقرانی، برداشت نی، ساخت و ساز و تغییر کاربری در تمام فصول سال ممنوع می باشد.

**زیاد :** در ناحیه حفاظت شده ( ۲ Core zone); هرگونه فعالیت غیر همراستا با اهداف حفاظتی ممنوع و فعالیتهای علمی و تحقیقاتی مجاز است.

**متوسط :** در ناحیه سپر بازدارنده ( Buffer Zone); که اطراف مناطق حفاظتی را احاطه نموده است، که نقش این زون کاهش آثار منفی فعالیتهای انسانی بر منطقه یا مناطق امن تالاب استو علاوه بر نقش حفاظتی زون سپر دارای نقشهای دیگر از جمله حفظ تنوع فرهنگی، زیستی و انسانی نیز می باشد.

**کم :** ناحیه گذر گاهی یا بینابینی ( Transition Zone); مردم در مناطق بینابینی زندگی و امرار معاش می کنند و نقش اصلی این مناطق توسعه اقتصادی و اجتماعی است.

به طور کلی در سرتاسر محدوده شکار ممنوع است، برداشت نی به طریق سنتی و برای افراد محلی با رعایت ضوابط مجاز است و صید ماهی در فصل زادآوری ممنوع است .

## دستورالعمل اجرایی برداشت نی و گز از تالاب؛

۱. برداشت نی بوسیله مردم محلی در محدوده با حساسیت زیاد و با رعایت دستورالعمل های اداره محیط زیست مجاز است. اما در مناطق مشخص شده بعنوان مناطق امن تالاب و با حساسیت خیلی زیاد و امن تالاب، برداشت نی مجاز نیست.

۲. برداشت نی در سایر مناطق به جز فصل زادآوری با رعایت دستورالعمل های اداره محیط زیست مجاز می باشد.

۳. زمان برداشت: در زمان زادآوری و جوجه آوری پرندگان (اردیبهشت لغایت تیرماه) برداشت نی در هیچ بخش از تالاب مجاز نیست.

۴. ابزارهای مجاز: ادوات سنتی و دستی، مجاز و ابزارهای صنعتی و نیمه صنعتی غیر مجاز است.

۵. حجم مجاز برداشت نی: میزان برداشت برای افراد محلی با روشهای سنتی وبا توجه به نیازشان می باشد.

## دستورالعمل اجرایی ماهیگیری در تالاب ؛

ماهیگیری با صدور پروانه صید، با تور بدون استفاده از قایق موتوری با این شرایط مجاز است؛

۱. شروع فصل صید از تاریخ اول تیرماه لغایت پایان بهمن ماه تعیین می گردد.

۲. زمان صید ۳ روز آخر هفته، ( چهارشنبه، پنجشنبه، جمعه) که لازم است بر روی پروانه ها روزهای مجاز صید قید گردد.
۳. تور مورد استفاده باید یک رشته تور سالیک با چشمه های ۴۰ میلی متر به بالا باشد.
۴. بهای پروانه برای صیادانی که از این طریق امرار معاش می کنند (حرفه ای) ۱۱۰۰۰۰۰ ریال و برای صیادان تفریحی ۴۰۰۰۰۰ ریال است.
۵. میزان برداشت ماهی به نام صیاد و در هر روز ۳۰ قطعه است
۶. صید در رودخانه های حفاظت شده ، صید آزاد ماهیان و ماهیان غضروفی ممنوع است.
۷. در پایان فصل صید گزارشی از نحوه انجام صید و نوع و میانگین طول و وزن و نظر اداره کل استان در این خصوص به دفتر حفاظت و مدیرتی شکار و صید و دفتر حیات و حش و تنوع زیستی ارسال گردد.
۸. صدور مجوز برای سال آتی منوط به ارائه آمار روانه ای صادره و ارزیابی ذخایر آبریزان خواهد بود.

### دستورالعمل طبیعت گردی در منطقه تالاب ؛

فعالیت‌های مجاز گردشگری شامل موارد زیر است؛

- مشاهده پرندگان
- پیاده روی و عکاسی
- ماهیگیری تفریحی با استفاده از قلاب
- کمپینگ / پیک نیک و ایجاد بازارچه صنایع دستی برای ارائه تولیدات محلی

شرایط بازدید گردشگران:

- راهنما باید آشنا به زبان محلی و فرهنگ مردم بومی و مسایل محیط زیست منطقه باشد.
- هماهنگی با اداره محیط زیست و دهیار روستاها در خصوص بازدید انجام شود
- فاصله مجاز برای پرنده نگری در مراکز بازدید کنندگان تالاب توسط محیط زیست تعیین میشود
- محدوده های مجاز برای استقرار برج پرنده نگری در مراکز بازدید کنندگان میباشد
- در ماهیگیری تفریحی از آیین نامه هایی که توسط محیط زیست تدوین شده استفاده شود
- در طول سال میتوان از تالاب عکسبرداری کرد
- تعداد مجاز بازدید کنندگان با توجه به ظرفیت امکانات ایجاد شده و تعداد بازدید کنندگان تعیین می گردد



- ریختن هرگونه زباله، افروختن آتش، و ایجاد آلودگی های صوتی و نوری در محدوده تالاب ممنوع میباشد. و گردشگران باید پیامهای مندرج در تابلوهای هشدار دهنده را رعایت نمایند.

### دستورالعمل شکار پرنده

- شکار پرنده در فصل زادآوری (اول اردیبهشت لغایت تیرماه) در همه بخشهای تالاب ممنوع است. به جز فصول زادآوری (اردیبهشت لغایت تیرماه)، شکار پرنده فقط در ۲ روز هفته (۵ شنبه و جمعه) در محدوده های مشخص شده توسط اداره محیط زیست شهرستان بناب مجاز است.
  - ابزارهای مجاز: اسلحه ساچمه زنی کالیبر ۱۲ است .
  - استفاده از تور و یا طعمه های مسموم برای شکار پرنده مجاز نیست .
  - شکار گونه های پرندگان حمایت شده (مصوب سازمان حفاظت محیط زیست) اکیدا ممنوع است.
  - میزان مجاز شکار، ۴ قطعه پرنده در روز برای هر شکارچی دارای پروانه میباشد
- شیوه های اعمال جرائم: با توجه به گونه پرنده ، بر اساس دستورالعمل صادره از سازمان حفاظت محیط زیست که سالانه به اداره کل ابلاغ میشود انجام می شود.